

Folkhögskolan vår- och höstterminen 2014

UF0510

Innehåll

0	Allmänna uppgifter	2
0.1	Ämnesområde	2
0.2	Statistikområde	2
0.3	SOS-klassificering	2
0.4	Statistikansvarig	2
0.5	Statistikproducent	2
0.6	Uppgiftsskyldighet	2
0.7	Sekretess och regler för behandling av personuppgifter	3
0.8	Gallringsföreskrifter	3
0.9	EU-reglering	3
0.10	Syfte och historik	3
0.11	Statistikanvändning	8
0.12	Uppläggning och genomförande	9
0.13	Internationell rapportering	9
0.14	Planerade förändringar i kommande undersökningar	9
1	Översikt	10
1.1	Observationsstorheter	10
1.2	Statistiska målstorheter	11
1.3	Utflöden: statistik och mikrodata	14
1.4	Dokumentation och metadata	15
2	Uppgiftsinsamling	16
2.1	Ram och ramförfarande	16
2.2	Urvalsförfarande	16
2.3	Mätinstrument	16
2.4	Insamlingsförfarande	16
2.5	Databeredning	16
3	Statistisk bearbetning och redovisning	18
3.1	Skattningar: antaganden och beräkningsformler	18
3.2	Redovisningsförfaranden	18
4	Slutliga observationsregister	19
4.1	Produktionsversioner	19
4.2	Arkiveringsversioner	19
4.3	Erfarenheter från senaste undersökningsomgången	19
	Bilagor	20
	Bilaga 1. Informationsbrev - Tidsplan för vårterminen 2014	20
	Bilaga 2. Informationsbrev - Tidsplan för höstterminen 2014	21
	Bilaga 3. Excel-formulär	22

0 Allmänna uppgifter

0.1 Ämnesområde

Ämnesområde: Utbildning och forskning

0.2 Statistikområde

Statistikområde: Befolkningens utbildning

0.3 SOS-klassificering

Tillhör (SOS): Ja



För undersökningar som ingår i Sveriges officiella statistik gäller särskilda regler när det gäller kvalitet och tillgänglighet, se Förordningen om den officiella statistiken (2001:100).

0.4 Statistikansvarig

Myndighet/organisation: Folkbildningsrådet
Postadress: Box 38074, 100 64 Stockholm
Besöksadress: Rosenlundsgatan 50
Kontaktperson: Tomas Östlund
Telefon: 08- 412 48 25
Telefax: 08- 21 88 26
E-post: fornamn.efternamn@folkbildning.se

0.5 Statistikproducent

Myndighet/organisation: Statistiska centralbyrån
Postadress: BV/UA, 701 89 Örebro
Besöksadress: Klostersgatan 23
Kontaktperson: Sona Börkeroth
Telefon: 019- 17 63 84
Telefax: 019- 17 70 82
E-post: fornamn.efternamn@scb.se

0.6 Uppgiftsskyldighet

Uppgiftsskyldighet föreligger inte enligt lagen om den officiella statistiken (SFS 2001: 99).

0.7 Sekretess och regler för behandling av personuppgifter

I myndigheternas särskilda verksamhet för framställning av statistik gäller sekretess enligt 24 kap. 8 § offentlighets- och sekretesslagen (2009:400). Vid automatiserad behandling av personuppgifter gäller reglerna i personuppgiftslagen (1998:204). På statistikområdet finns dessutom särskilda regler för personuppgiftsbehandling i lagen (2001:99) och förordningen (2001:100) om den officiella statistiken.

0.8 Gallringsföreskrifter

Materialet sparas i tre år. Gallringsföreskrifter är under utredning.

0.9 EU-reglering

Statistiken över folkhögskolorna berörs inte av någon EU-reglering.

0.10 Syfte och historik

Syfte

Inför verksamhetsåret 1991/92 fattade riksdagen beslut om förändring av folkbildningsarbetets villkor. Den statliga styrningen av studieförbund och folkhögskolor skulle minimeras. Folkbildningen fick en egen organisation i form av Folkbildningsrådet, som fick överta de myndighetsuppgifter som krävdes för att statsbidragen skulle kunna fördelas. Villkoren för statens stöd till folkbildningen regleras genom olika förordningar, där det även finns krav på uppföljning och resultatredovisning. För det ändamålet används även statistiken om folkhögskolorna. Insamlingen ligger till grund för skolornas statsbidrag.

På uppdrag av Folkbildningsrådet (FBR) framställer SCB statistik för verksamheten som bedrivs på folkhögskolorna i Sverige. Uppdraget består i att samla in, sammanställa och presentera information om denna verksamhet.

Från och med höstterminen 1997 var antalet folkhögskolor 147. Höstterminen 2005 tillkom en ny folkhögskola, Glokala folkhögskolan i Malmö och vårterminen 2009 två nya folkhögskolor, Agnesbergs folkhögskola i Göteborg och Kista folkhögskola i Kista. Så från och med vårterminen 2009 finns det 150 folkhögskolor. Av dessa är 108 rörelseskolor, dvs. skolor som drivs av folkrörelser, stödföreningar och andra organisationer. Landsting och regioner driver 42 skolor.

Statistiken är jämförbar fr.o.m. höstterminen 1997, och uppgifter från denna tidsperiod är sökbar i *Statistikdatabasen* på SCB:s webbplats: www.scb.se.

Historik

Statistik över folkhögskolornas verksamhet har sedan 1961 redovisats av SCB i rapport i form av Statistiska meddelanden. Redovisningen omfattade vid denna tidpunkt sommarkurser, vinterkurser och ämneskurser. År 1972 tillkom uppgifter om kursinriktning och från 1979 redovisades statistiken i allmänna kurser och särskilda linjer. Från 1993 tillkom statistik över handikapp, invandrade, ålder, utbildningsbakgrund samt studiernas omfattning.

2001

Höstterminen 2001 ändrades benämningen handikapp till funktionshinder. Samtidigt gjordes ändring i variablerna för funktionshinder. Indelningen gjordes av Folkbildningsrådet i samråd med Statens Institut för särskilt utbildningsstöd (Sisus). Tablå 1, nedan, redovisar dessa förändringar. Tablå 2 visar övriga variabelförändringar som skedde under 2001.

Tablå 1. Förändring i variabelbenämningar 2001

Benämning före 2001	Benämning fr.o.m. 2001
Handikapp 1: Lätt rörelsehinder	Funktions- och språkligt hinder 1: Rörelsehinder
Handikapp 2: Svårt rörelsehinder	Funktions- och språkligt hinder 1: Rörelsehinder
Handikapp 3: Synskada	Funktions- och språkligt hinder 2: Synskada
Handikapp 4: Hörselskada	Funktions- och språkligt hinder 3: Hörselskada
Handikapp 5: Döv	Funktions- och språkligt hinder 4: Döv
Handikapp 6: Dövblind	Funktions- och språkligt hinder 5: Dövblind
Handikapp 7: Begåvningshandikapp	Funktions- och språkligt hinder 6: Utvecklingsstörning
Handikapp 8: Hjärnskada i vuxen ålder	Funktions- och språkligt hinder 7: Hjärnskada i vuxen ålder
Handikapp 9: Psykisk ohälsa	Funktions- och språkligt hinder 8: Psykiskt funktionshinder
Handikapp 10: Medicinska handikapp	Funktions- och språkligt hinder 9: Medicinskt funktionshinder

Handikapp 11: Afasi	Funktions- och språkligt hinder 9: Medicinskt funktionshinder
Handikapp 12: Epilepsi	Funktions- och språkligt hinder 9: Medicinskt funktionshinder
Handikapp 13: Läs- och skrivsvårigheter	Funktions- och språkligt hinder 11: Dyslexi
Handikapp 14: Invandrare med språksvårigheter	Funktions- och språkligt hinder 12: Invandrare med brister i svenska språket

Tablå 2. Förändring i variabelmängd 2001

Variabelbenämning	Förändring
Funktions- och språkligt hinder 10: Aspergers, DAMP m.fl.	Ny variabel, våren
Kursnivå för långa kurser vid grund-, gymnasie- eller eftergymnasial nivå	Ny variabel, fr.o.m. hösten
Intern numrering av folkhögskolornas kurser	Upphörde fr.o.m. hösten

2002

Höstterminen 2002 tillkom två kurstyper, som avser särskild aktivitetsgarantiutbildning, en utbildning som folkhögskolorna gör på uppdrag av AMS inom ramen för aktivitetsgarantin. De benämns enligt följande:

Kurstyp 15: Särskild aktivitetsgaranti, lång kurs

Kurstyp 16: Särskild aktivitetsgaranti, kort kurs

2003

Höstterminen 2003 tillkommer ytterligare en ny kurstyp, som avser särskild utbildningsinsats om extra folkhögskoleplatser i Gävleborgs län:
Kurstyp 17 Särskild utbildningsinsats Gävleborg.

2004

Från och med höstterminen 2004 rapporteras uppgift om CSN:s kod för utbildningsgrupp.

2005

Höstterminen 2005 tillkommer två nya kurstyper:

- Kurstyp 18: Påbyggnadsutbildning. Var tidigare en kommunal påbyggnadsutbildning som nu övertogs av Mora folkhögskola och Geijerskolan. Utbildningskostnaderna finansieras via riktat statsbidrag.
- Kurstyp 19: Ungdomsplats AMS, lång kurs och kurstyp 20: Ungdomsplats AMS, kort kurs. Regeringen anslag medel för 500 extra ungdomsplatser (en arbetsmarknadspolitisk åtgärd) på folkhögskolor från hösten 2005 fram till och med 31 december 2006.

2006

Ungdomsplats AMS, lång (kurstyp 19) och kort (kurstyp 20) kurs upphörde 31 december 2006 och ersattes inför 2007 av Jobb- och utvecklingsgarantin.

Tre kurstyper upphör under året:

Kurstyp 4: Särskild utbildningsinsats upphörde från och med 1 januari 2006.

Kurstyp 10: Folkhögskoleledda studiecirkclar upphörde från och med 1 januari 2006 och ersätts med Öppen folkbildning.

Kurstyp 17: Särskild utbildningsinsats Gävleborg upphörde från och med 1 juli 2006.

2007

Aktivitetsgarantiutbildningen (SAGA kurstyp 15 och 16) upphörde 1 juli 2007. Utbildning som var beviljad före detta datum fick fullföljas.

Ungdomsplats AMS (kurstyp 19 och 20) som upphörde 31 december 2006 ersattes av Jobb- och utvecklingsgarantin. Genom ett centralt avtal fram till 31 december 2007, mellan AMS och Folkbildningsrådet, gavs AMS möjlighet att använda folkhögskolorna i ett inledande skede.

2008

Avtalet mellan AMS och Folkbildningsrådet gällande Jobb- och utvecklingsgarantin gällde fram till 31 december 2007, men deltagare som påbörjat kurser under höstterminen 2007 fick fullfölja dessa under anvisningstiden även om den fortsatte under 2008.

Vårterminen 2008 tillkom två variabler, som avser uppnådd utbildning:

- Grundläggande behörighet till högskolestudier (Grund.beh).
- Eftergymnasial utbildning (Efterg.beh), klar med en eftergymnasial utbildning.

2009

Under året tillkom två nya folkhögskolor. Kista folkhögskola i Kista och Agnesbergs folkhögskola i Agnesberg. Finns nu 150 folkhögskolor.

Vårterminen 2009 tillkom två variabler:

- Avbrott – antal personer på en kurs som avbrutit sina studier.
- Kursnamn

2010

Under 2010 som var ett valår, fanns intresse från Folkbildningsrådet att följa upp i vilken utsträckning folkhögskolorna bedrev korta kurser, kulturprogram eller öppen folkbildning med mer specifik inriktning på valet. För att kunna urskilja denna verksamhet så inleddes kursnamnen med en asterisk (*).

Tre kurstyper ändrade namn och en kurstyp tillkom:

Kurstyp 12: Kunskapslyftet, folkhögskolekurs ändrade namn till Vuxenutbildning, uppdrag

Kurstyp 13: Kunskapslyftet, komvuxkurs ändrade namn till Komvuxkurs

Kurstyp 14: Kunskapslyftet, orienteringskurs ändrade namn till Orienteringskurs, uppdrag.

Kurstyp 15 tillkom och avser uppdrag från arbetsförmedlingen (AF) – Ungdomar inom aktivitetsgarantin (UGA).

2011

Under våren 2011 tillkom två nya variabler:

- *Antal kursdagar på distans* och
- *Samverkanskurs*
- En variabel bytte värdemängd två gånger, se tablå 3 nedan.

Tablå 3. Förändring av värdemängd i variabeln *Kurstyp*

Värdemängdsbenämning före 2011	Benämning vårterminen 2011
Kurstyp 15: Ungdomar inom aktivitetsgarantin (UGA)	Kurstyp 15: Förberedande folkhögskolekurs
	Benämning fr.o.m. höstterminen 2011
	Kurstyp 15: Studiemotiverande folkhögskolekurs

2012

Under våren 2012 ändrade en variabel namn.

Tablå 4. Förändring i variabels värde 2012

Benämning före 2011	Benämning fr.o.m. 2012-01-01
Kurstyp 6: Individuellt gymnasieprogram	Introduktionsprogram i gymnasieskolan

2013

Vårterminen 2013 tillkom en ny variabel och en ny kurstyp:

- *Yrkesutbildning* – variabel där skolorna anger om en kurs annonseras som yrkesutbildning i folkhögskolekatalogen
- *Kurstyp 4* – Extra platser Allmän kurs för elever som tidigare har läst en Studiemotiverande folkhögskolekurs och sedan övergått till en Allmän kurs

2014

Under våren 2014 tillkom:

Kurstyp 16 *Studiemotiverande folkhögskolekurs 25+*, där de studerande har fyllt 25 år vid antagningen/när kursen börjar.

Kurstyp 21 *Etableringskurs* – för studerande som omfattas av Arbetsförmedlingens Etableringsuppdrag.

Variabeln *Yrkesbeh* – variabel där skolorna skall ange antal deltagare på en kurs som uppnått behörighet till Yrkeshögskolan.

Under våren 2014 upphörde kursinriktning 02 Allmän, dominerad av basämnen.

0.11 Statistikanvändning

Innehållet i undersökningen är beslutat i samråd med Folkbildningsrådet. Statistiken kan användas i samband med beslutsfattande, medelsfördelning m.m. Den kan också användas vid planering, uppföljning och utvärdering av folkhögskolornas verksamhet.

Användare förutom Folkbildningsrådet och folkhögskolor är departement och statliga myndigheter med anknytning till utbildning/arbetsmarknad och kulturområdet. Andra användare är landstingen, kommunerna, universitet och högskolor, massmedier, forskare och allmänheten.

0.12 Uppläggning och genomförande

Population

Populationen utgörs av samtliga folkhögskolor, 150 stycken i Sverige.

Datainsamling

Insamlingen av uppgifter sker tre gånger på vårterminen och två gånger på höstterminen, då varje skola redovisar sin verksamhet via webbinsamling.

Uppgifterna som skolorna besvarar, genom att skicka in en fil, består av skolkod, kursnummer, kurstyp, kursinriktning, hel/deltid, kursdagar, antal deltagare, antal kvinnor, antal funktions- och språkliga hinder, antal invandrade, antal internatboende, gäststuderande, distansutbildning, ålder, utbildningsbakgrund, kursort, kursnivå, uppnådd utbildning, antal avbrott, kursnamn och samverkan.

0.13 Internationell rapportering

Ingen internationell rapportering sker.

0.14 Planerade förändringar i kommande undersökningar

2015

Under 2015 tillkommer två nya folkhögskolor. Fryshusets folkhögskola i Stockholm och Borås folkhögskola i Borås.

Från 2015 upphör MKFC Stockholms folkhögskola.

Blir då 151 folkhögskolor.

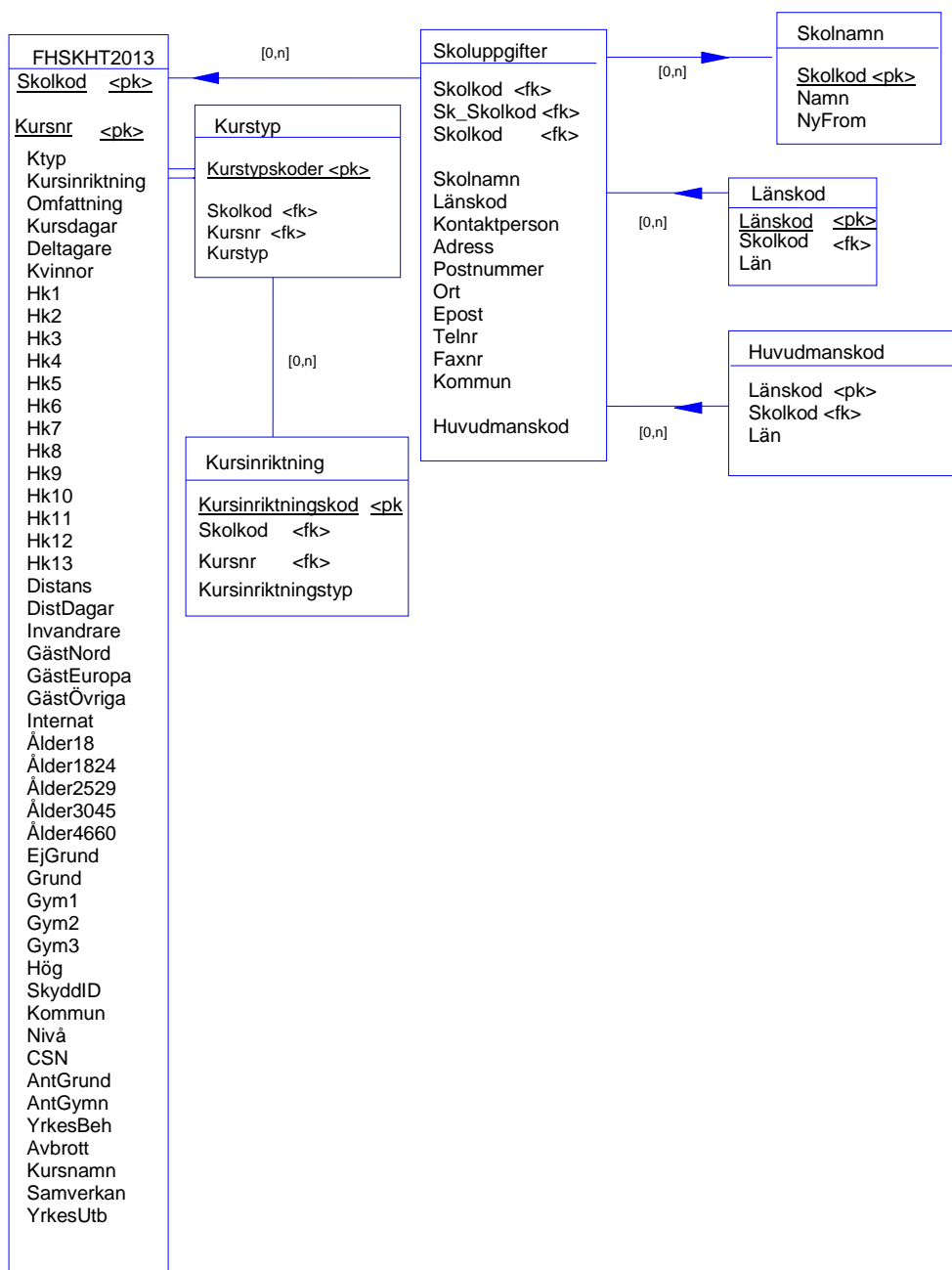
Alla folkhögskolor ska övergå till nytt administrativt dataprogram, School Soft. Insamling via det nya programmet sker från våren 2016. I samband med det ska SCB ändra insamlingsrutinerna.

1 Översikt

1.1 Observationsstorheter

Nedanstående graf visar de viktigaste begreppen i denna undersökning. Visar vilka slags objekt, variabler och vilka relationer som råder mellan objekten. (pk=primärnyckel, fk=främmande nyckel, för övriga förkortningar se avsnitt 1.2 Statistiska målstorheter.).

Objektgraf



1.2 Statistiska målstorheter

Objektgrupp		Variabel	Mått
Population	Indelning i redovisningsgrupper		
Tabeller & diagram: Distansutbildning			
Sveriges folkhögskolor, 2014	Kurstyp Termin Kurstyp Kön Termin	Kurser Deltagarveckor Deltagare	Antal
Tabeller & diagram: Folkhögskolornas verksamhet			
Sveriges folkhögskolor, 2014	Kurstyp År	Deltagarveckor	Antal
	Kurstyp Kön Termin	Deltagare	
Tabeller & diagram: Deltagare i långa kurser efter ålder			
Sveriges folkhögskolor, 2014	Ålder Kurstyp	Deltagare	Andel
Tabeller & diagram: Deltagare i långa kurser efter kurstyp			
Sveriges folkhögskolor, 2014	Kurstyp Kön	Deltagare	Antal
Tabeller & diagram: Deltagare i långa kurser efter tidigare utbildning			
Sveriges folkhögskolor, 2014	Kurstyp Högsta utbildning före aktuell folkhögskoleutbildning	Deltagare	Andel
Statistiskt meddelande UF22 SM 1501			
Sveriges folkhögskolor, 2014	Termin Kön Län Folkhögskola	Deltagare i statsbidragsberättigade kurser	Antal
	Termin Län Folkhögskola	Deltagarveckor för deltagare i statsbidragsberättigade kurser Deltagare i statsbidragsberättigade långa kurser	

fortsättning

Objektgrupp		Variabel	Mått
Population	Indelning i redovisningsgrupper		
Sveriges folkhögskolor, 2014	Termin Deltagarveckor Kön	Kurstyp	Antal Andel
	Termin Kurstyp Kön Invandrade deltagare ¹⁾ Ålder Utbildningsbakgrund	Deltagare Tabell 2 a + b	Antal
	Termin Kurstyp	Deltagarveckor	
	Termin Kurstyp Kursinriktning Kön Invandrade deltagare ¹⁾	Deltagare i statsbidrags- berättigade kurser	
	Termin Typ av funktions- nedsättning Kurstyp	Deltagare med funktions- nedsättning	Antal
	Sveriges folkhögskolor, 2014	Termin Typ av funktions- nedsättning	Deltagare med funktions- nedsättning
Termin Län Huvudman Kön Invandrade deltagare ¹⁾		Deltagare Tabell 5	Antal
Termin Län Huvudman		Deltagarveckor Tabell 5	Antal

fortsättning

Objektgrupp		Variabel	Mått
Population	Indelning i redovisningsgrupper		
Sveriges folkhögskolor, 2012–2014	År Termin Kurstyp Kön Invandrade deltagare ¹⁾	Deltagare	Antal
	År Termin Kurstyp	Deltagarveckor	
Sveriges folkhögskolor, 2014	Termin Kurstyp Kursinriktning	Kurser Deltagarveckor	
	Termin Kurstyp Kursinriktning Kön Invandrade deltagare ¹⁾ Ålder Utbildningsbakgrund	Deltagare Tabell 7a+b	
Statistikdatabasen			
Sveriges folkhögskolor, 1997–2014	År Termin Kön Kurstyp Kursinriktning Region Utbildningsbakgrund Ålder	Deltagare	Antal
	År Termin Folkhögskola Län Kurstyp	Deltagare i statsbidrags- berättigade kurser	

fortsättning

Objektgrupp		Variabel	Mått
Population	Indelning i redovisningsgrupper		
Sveriges folkhögskolor, 1997–2014	År Termin Kurstyp Typ av funktionsnedsättning	Deltagare med funktionsnedsättning i statsbidragsberättigade kurser	Antal
	År Termin Kurstyp Kursinriktning Region	Deltagare med utländsk bakgrund i långa kurser	
	År Termin Folkhögskola Kurstyp Region	Deltagarveckor	

¹⁾ Med invandrade deltagare avses kursdeltagare som har invandrat eller är födda utomlands.

1.3 Utflöden: statistik och mikrodata

Efterfrågade tabeller och diagram presenteras på SCB:s webbplats. En rapport i form av ett Statistiskt meddelande finns i tryckt form och fr.o.m. år 2004 även i PDF-format, och hittas under:

Statistik efter ämne/Utbildning och forskning/Befolkningens utbildning/Folkhögskolan vår- och höstterminen.

Viss statistik för tidigare år, redovisas även i olika böcker som Statistisk årsbok, Utbildningsstatistisk Årsbok och Fickskolan.

Statistik redovisas även av Folkbildningsrådet som publicerar "Fickfakta om folkbildning" samt "Årsredovisning med verksamhetsberättelse". Statistiken är sökbar på Folkbildningsrådets webbplats: www.folkbildning.se

1.4 Dokumentation och metadata

Statistiken är dokumenterad enligt SCB:s dokumentationssystem. Framställningen av statistikregistret och statistiken beskrivs i innevarande dokument, *Dokumentation av statistiken (SCBDOK)*. Statistikens kvalitet beskrivs i *Beskrivning av statistiken (BaS)*. Detaljerad information om mikrodata finns beskrivet i *Dokumentation av mikrodata (MetaPlus)*.

Utöver detta finns även dokumentation av statistiken i Statistiskt Meddelande (UF 22 SM 1501 Folkhögskolan vår- och höstterminen 2014). Samtliga dokumentationer finns på SCB:s webbplats www.scb.se/uf0510.

2 Uppgiftsinsamling

2.1 Ram och ramförfarande

Ramen består av samtliga 150 folkhögskolor i Sverige och skapas från SCB:s register över skolor.

2.2 Urvalsförfarande

Undersökningen är en totalundersökning.

2.3 Mätinstrument

Uppgifterna hämtas från folkhögskolornas administrativa register och lämnas till SCB som text- eller Excel-filer via SCB:s system för elektronisk insamling. I bilaga 1-3 redovisas informationsbrev och Excel-formulär. Textfilerna motsvarar informationen i Excel-formuläret.

2.4 Insamlingsförfarande

För folkhögskolorna startar insamlingen under våren med att en tidsplan för vårterminen sänds ut till alla folkhögskolor, se bilaga 1. Under våren är det tre insamlingsomgångar av uppgifter om utbildningar/kurser. För hösten sänds en ny tidsplan till alla folkhögskolor och antalet insamlingsomgångar uppgår till två, se bilaga 2.

En dryg vecka före start av aktuell insamlingsomgång, sänds ett e-postmeddelande till alla skolor som påminnelse. Varje skola har separata inloggningsuppgifter och sänder in sina uppgifter via SCB:s system för elektronisk insamling. Uppgifterna hämtas som en statistikrapport direkt ur folkhögskolans administrativa system. Påminnelse om att lämna in uppgifter skickas vid behov till berörd skola.

2.5 Databeredning

När datafilerna har kommit in till SCB läses dessa in i ett statistikprogram och samtidigt sker en automatisk granskning av variablernas valida värden samt kontroll av vissa variablers värden mot andra variabler. Vid eventuellt fel genereras ett felmeddelande och en felrapport. Felrapporten innehåller skolkod, skolans namn och kursnummer med uppgift om typ av fel. Folkhögskolorna gör en rättning och sänder in nya uppgifter. Lägesrapporten anger hur många deltagarveckor för statsbidragsberättigade kurser som är inrapporterat till SCB. Det inrapporterade värdet jämförs med ett ingångsvärde som Folkbildningsrådet tillhandahåller.

Följande granskningskontroller genomförs:

- Automatisk granskning av valida värden görs för följande variabler: Kursort, Kurstyp, Kursinriktning, Kursnivå.
- Kontroll av en variabel mot annan variabel:
 - Kursnivå: Kurstyp 1, 4, 15, 16, 18 och 21 (ska vara Kursnivå 1 eller 2) och Kurstyp 2 (ska vara Kursnivå 1, 2 eller 3).
 - Kursinriktning: Kurstyp 11 värdet på Kursinriktning vara minst 101.
 - Heldel (omfattning): Värdet ska vara inom intervallet 1-3 (dock inte för Kurstyp 11).
 - Dagar: Antalet dagar får inte vara noll (ej för Kurstypen 11).
 - Dagar: Antalet dagar får inte vara större än 14 när Kurstypen är 3.
 - Dagar: Antalet dagar måste vara 15 eller mer när Kurstypen är 1, 2 eller 4.
 - Totalt antal deltagare: Värdet får inte vara noll.
 - Summan förfälten med Ålder: Ska vara lika med Totalt antal deltagare, dock ej kontroll om kurstypen är 3 eller 6-14.
 - Summan förfälten med deltagarnas Utbildningsbakgrund: Ska vara lika som Totalt antal deltagare, dock ej kontroll om kurstypen är 3 eller 6-14.
 - Kvinnor: Antal Kvinnor får inte överstiga Totalt antal deltagare.
 - Funktionshinder: Summan avfälten Hk1 – Hk11 får inte vara större än Totalt antal deltagare.
 - Funktionshinder Hk13: Värdet i fältet Hk13 får inte vara större än summan avfälten Hk1 - Hk11.
 - Funktionshinder Hk12: Värdet i fältet Hk12 får inte vara större än Antal invandrade.
 - Ålder: Kontroll att det ej finns deltagare under 18 år när Kurstypen är 1 eller 4.
 - Kursnivå: Kursnivå får inte vara 3 när det gäller Kurstyp 1, 4, 15, 16 och 21.
 - Vid inläsning av Statistikrapport sker en uträkning av Deltagarveckor.

När samtliga uppgifter har kommit in till SCB och gått igenom den automatiska granskningskontrollen görs ytterligare kontroller av materialet såsom kontroll av lägsta och högsta värden för olika variabler, av kurstyp mot kursinriktning, antal deltagare mot ålder och utbildningsbakgrund.

3 Statistisk bearbetning och redovisning

3.1 Skattningar: antaganden och beräkningsformler

I redovisningen ingår inga skattade värden då det är en totalundersökning men följande statistiska beräkningar görs:

För *Deltagarveckor* sker beräkningar enligt följande:

Kurstyp 11 Kulturprogram: Varje Kulturprogram genererar 2 deltagarveckor.

Kurstyp 10 Öppen folkbildning:

- 1 hel dag genererar 4 deltagarveckor
- 1 dag med 75 procents omfattning genererar 3 deltagarveckor
- 1 dag med 50 procents omfattning genererar 2 deltagarveckor

Övriga kurstyper: $\frac{\text{Antal deltagare} \times \text{Antal dagar} \times \text{Omfattning}}{5}$ (avser 5 dagar/vecka)

Övriga beräkningar som görs är endast enkla summeringar samt andelar. Statistiken innehåller även jämförelse med tidigare år.

3.2 Redovisningsförfaranden

Efterfrågade tabeller och diagram presenteras på SCB:s webbplats. En rapport i form av ett *Statistiskt meddelande* finns i tryckt form och fr.o.m. år 2004 även i PDF-format, se www.scb.se/uf0510.

Viss statistik för tidigare år redovisades även i olika böcker som *Statistisk årsbok*, *Utbildningsstatistisk Årsbok* och *Fickskolan*.

Statistik redovisas också av Folkbildningsrådet som publicerar *Fickfakta om folkbildning* samt *Årsredovisning med verksamhetsberättelse*". Statistiken är sökbar på folkbildningsrådets webbplats: www.folkbildning.se.

4 Slutliga observationsregister

4.1 Produktionsversioner

I det här dokumentet (SCBDOK) har framtagningen av nedanstående slutliga observationsregister beskrivits.

Register	Folkhögskolan
Registervariant	Höstterminen
Registerversion	2014
Register	Folkhögskolan
Registervariant	Vårterminen
Registerversion	2014

Fortsatt dokumentation, av registrens detaljerade innehåll, finns på SCB:s webbplats. Där beskrivs alla variabler och värdemängder m.m. Dokumentationen hittar du här: www.metadata.scb.se. Klicka dig fram med hjälp av namnen på Register, Registervariant och Registerversion som är angivna i ovanstående tabell.

4.2 Arkiveringsversioner

Ej aktuellt ännu, se avsnitt *0.8 Gallringsföreskrifter*.

4.3 Erfarenheter från senaste undersökningsomgången

Inga nya erfarenheter har framkommit under senaste undersökningsomgången.

Bilagor

Bilaga 1. Informationsbrev - Tidsplan för vårterminen 2014

STATISTISKA CENTRALBYRÅN

2014-01-15

Till kontaktperson för Statistikrapporten och Deltagarstatistiken

TIDSPLAN FÖR VÅRTERMINEN 2014

När ni skickar in Statistikrapporten så vill jag att ni även skickar med Deltagarstatistiken. Detta för att ev. fel i Deltagarstatistiken ska kunna rättas tidigt.

Rättningslistor och Lägesrapport mellan insamlingsomgångarna, kommer jag att skicka ut precis som vanligt, **MEN** nu endast om Statistikrapporten är helt rätt.

När jag får in upprättad Statistikrapport skickar jag listor.

Detta för att jag inte vill vänta lång tid innan jag får in upprättad Statistikrapport!

Insamlingsomgång 1		
14	februari 2014	Påminnelse via mail från SCB
21	februari 2014	Statistikrapport och Deltagarstatistik vara insända till SCB
7	mars 2014	Skolrapport och Lägesrapport skickas till alla skolor
21	mars 2014	Rättningar, tillägg senast vara insända till SCB
11	april 2014	Slutlistor för omgång 1 sänds till rektor och FBR

Insamlingsomgång 2		
5	maj 2014	Påminnelse via mail från SCB
16	maj 2014	Statistikrapport och Deltagarstatistik vara insända till SCB
28	maj 2014	Skolrapport och Lägesrapport skickas till alla skolor
13	juni 2014	Rättningar, tillägg senast vara insända till SCB
19	juni 2014	Slutlistor för omgång 2 sänds till rektor och FBR

Insamlingsomgång 3		
27	juni 2014	Påminnelse via mail från SCB
14	augusti 2014	Statistikrapport och Deltagarstatistik vara insända till SCB
15	augusti 2014	Skolrapport och Lägesrapport skickas till alla skolor
21	augusti 2014	Rättningar, tillägg senast vara insända till SCB
22	augusti 2014	Rättningslistor och Lägesrapport sänds till rektor
3	september 2014	Rättningslistor vara insända
5	september 2014	Slutlistor för omgång 2 sänds till rektor och FBR

Deltagarstatistiken (med personnummer) ska innehålla uppgift om ev. uppnådd **Grundläggande behörighet till högskolestudier** och/eller klar med **Eftergymnasial utbildning** (för eftergymnasial utbildning skall antal terminer etc. anges). **Avbrott skall även markeras.**

Bilaga 2. Informationsbrev - Tidsplan för höstterminen 2014

STATISTISKA CENTRALBYRÅN

2014 september

Till kontaktperson för statistikrapporten och deltagarstatistiken

TIDSPLAN FÖR HÖSTTERMINEN 2014

När ni skickar in Statistikrapporten så vill jag att ni även skickar med Deltagarstatistiken. Detta för att ev. fel i Deltagarstatistiken ska kunna rättas tidigt.

Rättningslistor och Lägesrapport mellan insamlingsomgångarna, kommer jag att skicka ut precis som vanligt, **MEN** nu endast om Statistikrapporten är helt rätt. När jag får in upprättad Statistikrapport skickar jag listor. Detta för att jag inte vill vänta lång tid innan jag får in upprättad Statistikrapport!

Insamlingsomgång 1	
12 september 2014	Påminnelse via mail från SCB
26 september 2014	Statistikrapport och Deltagarstatistik vara insända till SCB
10 Oktober 2014	Skolrapport och Lägesrapport skickas till alla skolor
24 Oktober 2014	Rättningar, tillägg senast vara insända till SCB
3 november 2014	Slutlistor för omgång 1 sänds till rektor och datafil till FBR

Insamlingsomgång 2	
10 December 2014	Påminnelse via mail från SCB
9 Januari 2015	Statistikrapport och Deltagarstatistik vara insända till SCB
9 Januari 2015	Skolrapport och Lägesrapport skickas till alla skolor
15 Januari 2015	Rättningar, tillägg senast vara insända till SCB
16 Januari 2015	Rättningslistor VT2014 och HT2014 och Lägesrapport sänds till rektor
23 Januari 2015	Rättningslistor VT2014 och HT2014 vara insända
3 februari 2015	Slutlistor för VT2014 och HT2014 sänds till rektor och datafil till FBR

Deltagarstatistiken (med personnummer) ska innehålla uppgift om ev. uppnådd **Grundläggande behörighet** och/eller klar med **Eftergymnasial utbildning** (för eftergymnasial utbildning skall antal terminer etc. anges). **Avbrott skall även markeras.**

Bilaga 3. Excel-formulär

	A	B	C	D	E	F	G	H	I	J	K	L	M	N	O	P	Q	R	S	T	U	V	W	
1	GÄLLER ALLA KURSER																							
2																								
3												DELTAGARE						HANDIKAPP					Distansutbildning	
4																								
5												Antal funktionshindrade						Di-		Antal				
6	Skolkod	Kursnr	Kurstyp	Kurs- inr	Hel- deltid	Kurs- dagar	Antal- delt	Antal- kvinnor	Fh1	Fh2	Fh3	Fh4	Fh5	Fh6	Fh7	Fh8	Fh9	Fh10	Fh11	Fh12	Fh13	stans	kursdagar	
7																								
8																								
9																								
10																								
11																								
12																								
13																								
14																								
15																								
16																								
17																								
18																								

Fortsättning

	X	Y	Z	AA	AB	AC	AD	AE	AF	AG	AH	AI	AJ	AK	AL	AM	AN	AO	AP	AQ	AR	AS		
1	IFYLLES ENDAST FÖR LÅNGA KURSER (>14 KURSDAGAR)																							
2																								
3	INV.		GÄSTSTUDERANDE FRÅN			INTER-		ALDER					UTBILDNINGSBAKGRUND						Antal grund-					
4						NAT													läggande					
5			EU, ej			Boende		<18	18-24	25-29	30-45	46-60	>60	1	2	3	4	5	6	Skld	Kursort	Kursnivå	CSN-kod	heter
6	Antal	Norden	Norden	Övriga	Boende	<18	18-24	25-29	30-45	46-60	>60	1	2	3	4	5	6	Skld	Kursort	Kursnivå	CSN-kod	heter		
7																								
8																								
9																								
10																								
11																								
12																								
13																								
14																								
15																								
16																								
17																								
18																								

fortsättning

	AT	AU	AV	AW	AX	AY
1						
2						
3	Antal efter-		Antal			
4	gymnasiala		behörigheter		Sam-	
5	behörig-		Yrkeshög-		verkans-	
6	heter		skolan		part	
7			Avbrott		Yrkes-	
8			Kursnamn		utbildning	
9					1= yrkesutb.	
10						
11						
12						
13						
14						
15						
16						
17						
18						