

KVALITETSDEKLARATION

Partisymptiundersökningen (PSU)

Ämnesområde

Demokrati

Statistikområde

Partisymptier

Produktkod

ME0201

Referenstid

2021

Statistikens kvalitet	3
1 Relevans	3
1.1 Ändamål och informationsbehov	3
1.1.1 Statistikens ändamål	3
1.1.2 Statistikanvändares informationsbehov	3
1.2 Statistikens innehåll	3
1.2.1 Objekt och population	4
1.2.2 Variabler	4
1.2.3 Statistiska mått	5
1.2.4 Redovisningsgrupper	5
1.2.5 Referenstider	5
2 Tillförlitlighet	6
2.1 Tillförlitlighet totalt	6
2.2 Osäkerhetskällor	6
2.2.1 Urval	6
2.2.2 Ramtäckning	6
2.2.3 Mätning	7
2.2.4 Bortfall	8
2.2.5 Bearbetning	9
2.2.6 Modellantaganden	9
2.3 Preliminär statistik jämförd med slutlig	12
3 Aktualitet och punktlighet	13
3.1 Framställningstid	13
3.2 Frekvens	13
3.3 Punktlighet	13
4 Tillgänglighet och tydlighet	14
4.1 Tillgång till statistiken	14
4.2 Möjlighet till ytterligare statistik	14
4.3 Presentation	14
4.4 Dokumentation	14
5 Jämförbarhet och sam användbarhet	15
5.1 Jämförbarhet över tid	15
5.2 Jämförbarhet mellan grupper	15
5.3 Sam användbarhet i övrigt	15
5.4 Numerisk överensstämmelse	16
Allmänna uppgifter	17
A Klassificeringen Sveriges officiella statistik	17
B Sekretess och personuppgiftsbehandling	17
C Bevarande och gallring	17
D Uppgiftsskyldighet	17
E EU-reglering och internationell rapportering	17
F Historik	17
G Kontaktuppgifter	18

Statistikens kvalitet

1 Relevans

1.1 Ändamål och informationsbehov

1.1.1 Statistikens ändamål

Statistiken tas fram för att möjliggöra för befolkningen att följa det politiska opinionsläget i Sverige. Syftet med undersökningen är att beskriva det aktuella politiska opinionsläget i såväl hela som delar av väljarkåren samt förändring över tid (partival vid val idag, partisympati, EU- och Eurosympati) samt förändringar från tidigare undersökningsomgångar.

1.1.2 Statistikanvändares informationsbehov

Utformningen av undersökningarna har sin bakgrund i att det ansågs finnas ett behov av en politisk opinionsundersökning fri från kommersiella intressen med full insyn i de metoder som används.

Resultaten från PSU är tillgängliga för alla intresserade, oberoende av ekonomiska resurser.

Huvudanvändare av statistiken är de politiska partierna, massmedia, den samhällsvetenskapliga forskningen och den politiskt intresserade allmänheten. Statistiken används mellan valen för att följa de olika partiernas väljarstöd. Demokratistatistiken kommer att för en lång framtid utgöra en grund och en tillbakablick på viktiga skeenden i svensk politik och demokrati för så väl allmänhet som forskning.

Till undersökningen finns ett användarråd för demokratistatistik kopplat. Användarråd är ett system med organiserade användarkontakter. På så sätt får SCB kunskap om nya och förändrade statistikbehov och kan också förankra förändringar i statistiken hos viktiga användare. Användarråden bildar ett nätverk för information, där SCB får spridning och respons på idéer och planer. Följande organisationer är representerade i användarrådet för demokratistatistik:

- Göteborgs universitet
- Sveriges television
- Kulturdepartementet
- Myndigheten för ungdoms- och civilsamhällesfrågor
- Sveriges Radio
- Sveriges Kommuner och Regioner
- Riksdagens utredningstjänst
- Valmyndigheten
- Uppsala universitet

1.2 Statistikens innehåll

De statistiska målstorheter som primärt skattas är procentfördelningar, exempel *andelen partisympatisörer för de olika partierna*.

1.2.1 Objekt och population

Intressepopulationen omfattar alla personer som skulle ha varit röstberättigade om det varit ett riksdagsval vid undersökningstillfället. Målpopulation är de som hade varit röstberättigade om det varit ett riksdagsval andra söndagen i september aktuellt undersökningsår och som är folkbordförda i Sverige. Röstberättigade som inte är folkbokförda i Sverige tillhör intressepopulationen men inte målpopulationen. Avgränsningen har gjorts med anledning av svårigheten att få en kontakt med personer som inte är bosatta i Sverige. Målobjekt är de som är röstberättigade i riksdagsval. Mål- och observationsobjekt är desamma.

1.2.2 Variabler

Variablerna delas upp i målvariabler, de vi vill uttala oss om i undersökningen, samt bakgrundsvariabler.

De huvudsakliga *målvariablerna* är:

- Partipreferens
- EU-sympati
- Eurosympati

Partipreferens fångas av ett antal variabler, nämligen partival vid val idag, parti som står en närmast, bästa parti samt näst bästa parti. Alla dessa variabler finns med för att fånga in partipreferensen. Denna kan vara olika sett till sympati och valakten.

EU-sympati mäts av variabeln inställning till svenska EU-medlemskapet.

Eurosympati mäts av variabeln röstning vid hypotetisk folkomröstning om införsel av Euro som valuta i Sverige.

Målvariablerna bedöms ligga nära intresse- och observationsvariablerna, det vill säga det som användarna är intresserade av överensstämmer med vad som observeras. Observationsvariablerna utgörs av svaren på frågorna i frågeformuläret. Frågorna som ligger till grund för observationsvariablerna är konstruerade för att minimera mätfelet, därmed kan ofta ett flertal frågor ligga till grund för en enskild målvariabel.

Bakgrundsvariablerna utgörs främst av demografiska variabler som kön, ålder, civilstånd, antal barn, boendelän, födelseland. Uppgifterna hämtas från PSU:s ram *Registret över totalbefolkningen* (RTB). Uppgifter om utbildningsnivå och inriktning hämtas från *Registret över befolkningens utbildning* (UREG). Uppgifter om inkomst hämtas från Inkomst- och taxeringsregistret.

Förutom registervariabler används även vissa variabler från undersökningen som redovisningsvariabler, så som facktillhörighet, Socioekonomisk tillhörighet (SEI), standard för svensk yrkesklassificering (SSYK), sektor för anställning samt boendeförhållanden. SEI och SSYK sätts baserat på en fråga om respondentens yrke och arbetsuppgifter. Se MIS 1982:4 för fullständig beskrivning av SEI och MIS 2012:1 för beskrivning av SSYK. I avsnitt 4.4 *Dokumentation* finns mer information om statistiken och i statistikens framställning finns även fullständigt frågeformulär.

1.2.3 Statistiska mått

Merparten av statistiken utgörs av beräknade värden på statistiska storheter så som *andel*. Dessutom beräknas statistikens osäkerhet med hjälp av skattade standardavvikelser.

1.2.4 Redovisningsgrupper

De statistiska målstorheterna skattas för en mängd olika redovisningsgrupper – delgrupper av populationen – med hjälp av indelningsvariabler där bakgrundsvariablerna spelar en central roll. I stort sett alla indelningar görs efter kön. Nedan följer en kortare översikt av indelningsvariablerna.

Partival vid "val idag" redovisas efter kön, partisympti,
Partival i senaste riksdagsval

Partisymptier (med tidsserier), **EU-**, och **Euro-sympatier** redovisas normalt i följande redovisningsgrupper:

- kön, ålder, civilstånd, antal barn, inkomst, regioner, socio-ekonomisk grupp, anställningssektor, fackförbund, bostadstyp, utbildningsnivå, födelseland

Näst bästa parti redovisas efter partisympti.

1.2.5 Referenstider

Redovisningen avser aktuell partipreferens under mät månaden. I Partisymptiundersökningen är det antingen maj eller november. Vissa frågor rör föregående riksdagsval. Aktuell dokumentation avser maj och november 2021.

2 Tillförlitlighet

2.1 Tillförlitlighet totalt

Den totala tillförlitligheten påverkas av tillförlitligheten i de redovisade skattningarna. De påverkas dels av slumpmässiga förhållanden och dels av icke-slumpmässiga (systematiska) förhållanden.

Den största delen av den slumpmässiga osäkerheten kan hänföras till att PSU är en urvalsundersökning. Osäkerhetens storlek sammanhänger i första hand med urvalsstorleken och antalet svarande i förhandenvarande redovisningsgrupp.

De systematiska osäkerheterna kan främst antas bero på svarsbeteende och minnesproblematik.

Skattningarna redovisas tillsammans med osäkerhetsintervall.

2.2 Osäkerhetskällor

De osäkerhetskällor som har störst betydelse för PSU är bortfall och mätning. Osäkerheten som är kopplad till bortfall beror på att svar helt eller delvis saknas för vissa personer. Osäkerhet som relaterar till mätning beror främst på att frågor missförstås eller är svåra att besvara på grund av en minnesproblematik. Läs mer under respektive avsnitt nedan.

2.2.1 Urval

Det finns en slumpmässig osäkerhet förknippad med att undersökningen är baserad på ett urval. Denna osäkerhet redovisas i form av osäkerhetstal som kan användas för att skapa osäkerhetsintervall. Sådana intervall redovisas för samtliga skattningar som publiceras för undersökningen.

Urvalet i PSU består av tre delar – paneler – som var och en är ett slumpmässigt urval från ramen som hämtas från *Registret över totalbefolkningen* (RTB). Varje panel är med i tre på varandra följande undersökningar. Vid varje undersökningstillfälle är en panel med för första gången, en för andra gången och en för sista gången. Två tredjedelar av urvalet är alltså gemensamt för två på varandra följande PSU.

Urvalet omfattade 9 216 personer i PSU maj 2021 och 9 190 i november 2021.

Varje panel väljs som ett systematiskt urval med lika sannolikheter från urvalsramen som sorterats efter län, kommun, fastighet, familjeidentitet och familjeställning. Endast svenska medborgare som fyller 18 år senast på andra söndagen i september undersökningsåret ingår i urvalsramen. Varje panel består av cirka 3 000 individer. Inför majundersökningen kompletteras de kvarvarande panelerna med en ny årgång av "förstagångsväljare". Urvalet betraktas som ett obundet slumpmässigt urval (OSU) av cirka 9 000 individer.

2.2.2 Ramtäckning

Registret över totalbefolkningen (RTB) utgör ram och från denna avgränsas rampopulationen till de som skulle vara röstberättigade i ett riksdagsval (exkl folkbokförda i utlandet) under referensåret för undersökningsomgången. RTB uppdateras dagligen via aviseringar från folkbokföringsmyndigheten

(Skattemyndigheten) om födselar, dödsfall, flyttningar inom landet, in- och utvandringar. RTB innehåller demografiska variabler (t.ex. kön, ålder och boendeort enligt folkbokföringen).

Täckningsbrister kan dels bero på undertäckning som uppstår t.ex. när personer blir svenska medborgare under tiden mellan att urvalet dras och undersökningen genomförs och dels på övertäckning t.ex. då personer i urvalsramen inte längre ingår i landets befolkning.

Skillnader mellan intresse- och målpopulation beskrivs under avsnitt 1.2.1 ovan. I förhållande till väljarkåren exkluderas personer som har rösträtt i riksdagsvalet men inte är folkbokförda i Sverige. Vidare finns i majundersökningen en viss övertäckning bestående av dem som ännu inte fyllt 18 år men gör det senast på andra söndagen i september. I novemberundersökningen finns istället en viss undertäckning eftersom de som fyllt 18 år mellan andra söndagen i september och undersökningstillfället inte är representerade i urvalet. Dessa avgränsningar anses ha en marginell effekt på resultaten.

2.2.3 Mätning

Uppgifter samlas in antingen genom datorstödda telefonintervjuer eller genom webbenkät. Frågeformuläret finns tillgängligt på SCB:s webbplats, www.scb.se/psu i dokumentet om Statistikens framställning.

De utvalda personerna informeras per brev om undersökningen och hur de gör för att besvara den via webben. Efter cirka en vecka försöker vi även nå dem per telefon. Personer som tidigare varit med i undersökningen och valt antingen att besvara undersökningen per telefon eller via webb informeras om undersökningen via brev eller epost beroende på preferens knappt en vecka innan undersökningen startar. Vi skickar två påminnelsebrev till de som inte besvarat undersökningen.

Vissa bakgrundsdata inhämtas i samband med urvalsdragningen från RTB samt från SCB:s *Utbildningsregistret* och *Inkomst- och taxeringsregistret*.

Inga formella studier har gjorts för att närmare kvantifiera de osäkerheter som uppstår till följd av mätfel, men för att minimera risken för sådana genomgår frågeformuläret regelbundet en mätteknisk granskning. Inför varje riksdagsval genomför även SCB en metodundersökning med syfte att validera undersökningens metod. I samband med denna kontrolleras också skattningarna av målvariablerna mot resultatet i det faktiska riksdagsvalet, se avsnitt 2.2.6. Tillförlitligheten anses således vara god.

Osäkerhet som relaterar till mätning beror främst på att frågor missförstås eller är svåra att besvara på grund av en minnesproblematik. För att minimera risken för minnesproblematik hämtas uppgift om röstningsalternativ vid senaste riksdagsval vid första intervjutillfället, det vill säga det tillfälle som ligger närmst senaste riksdagsval i tid.

Inför varje omgång utbildas även intervjuarna i den aktuella undersökningen, och intervjuarinstruktioner tas fram för att säkerställa ett enhetligt arbetssätt som minskar risken för systematiska fel. Medlyssning görs på ett urval av

intervjuerna i enlighet med SCB:s rutiner och krav. Uppföljning görs i de fall det behövs.

Rutinerna ovan minskar risken för att mätfel ska påverka resultaten i undersökningen på ett systematiskt sätt. Bedömningen är att tillförlitligheten i stort är god.

2.2.4 Bortfall

Svarsbortfall, vanligen förkortat till bortfall, uppstår när värdet på en eller flera variabler i en undersökning inte kan hämtas in. Saknas alla värden för ett undersökningsobjekt (till exempel person, företag, kommun och så vidare) är det frågan om *objektsbortfall*. Saknas enbart vissa värden, handlar det om *partiellt bortfall*. Andelen partiellt bortfall, i form av personer som vägrar svara på enskilda frågor, är låg.

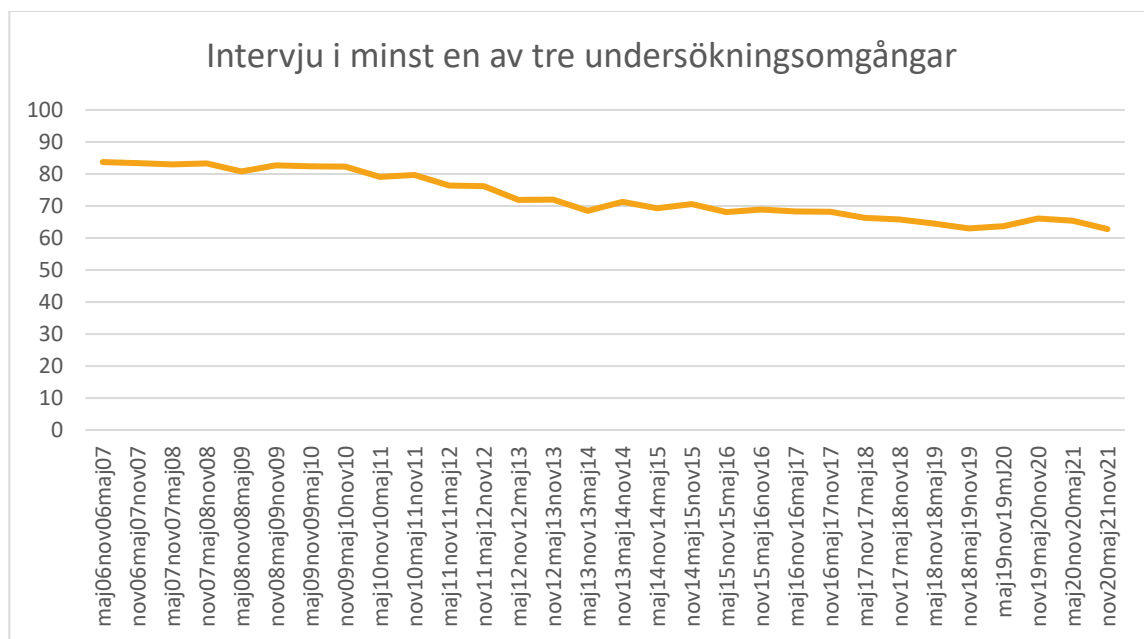
I PSU har objektsbortfallet varierat över åren. Liksom i många andra undersökningar finns det tyvärr en trend av ökat bortfall som dock tycks ha stabiliserats de senaste åren. I tabellen nedan redovisas bortfallet för undersökningen i maj och november 2021.

Undersökningsomgång	Avböjd medverkan	Förhindrad medverkan	Ej anträffade	Bortfall totalt
Maj 2021	17,8	2,5	29,3	49,5
November 2021	19,3	2,8	30,9	53,0

Bortfallet redovisas även efter kön, ålder, region, utbildning, inkomst, födelseland samt bakgrund i tabeller under Publikationer på www.scb.se/psu.

Dessa tabeller visar att bortfallet är högst bland yngre, de med låg utbildningsnivå samt låga inkomster. Bortfallet är även högre bland personer som är födda utomlands jämfört med dem som är födda i Sverige.

I SCB:S Partisynpatiuundersökningen deltar varje urvalsperson i tre på varandra följande undersökningsomgångar. Ser man till svarsfrekvens vid åtminstone någon av tre omgångar ligger den på cirka 63 procent.



Åtgärder för att minimera felet till följd av bortfall

För att kompensera för objektsbortfall används hjälpinformation vid framtagningen av skattningarna. Hjälpinformationen består av kön*ålder, region, utbildning och födelseland. För en utförlig beskrivning se dokumentationen *Statistikens framställning (StaF)*, www.scb.se/psu.

Hjälpinformation används i skattningen, dels för att reducera för skevhet som kan uppkomma på grund av bortfall samt för att reducera skattningarnas varians.

I maj 2020 implementerades en justerad skattningsmetod för val idag-skattningen samt partisympati, EU- och eurosympati, bland annat på grund av ett ökat bortfall. I den justerade estimatorn har vi lagt till fler hjälpvariabler som leder till ökad precision i skattningen av delpopulationer. Mer information om den justerade metoden finns på SCBs webbplats, www.scb.se/psu under Aktuellt, samt i *Statistikens framställning (StaF)*.

2.2.5 Bearbetning

Produktionsprocessen är väl genomarbetad med bland annat kontroll- och rättningsprogram, risken för bearbetningsfel är således marginell.

Den manuella bearbetning som görs är för socioekonomisk grupp (SEI) och standard för svensk yrkesklassificering (SSYK). De som uppgett att de är företagare eller lantbrukare automatkodas enligt SEI. Övrig poster kodas enligt SEI och SSYK baserat på respondentens yrke och arbetsuppgifter. Det sker en kontrollkodning av 5 procent av de poster som kodats manuellt. Träffsäkerheten bedöms vara god.

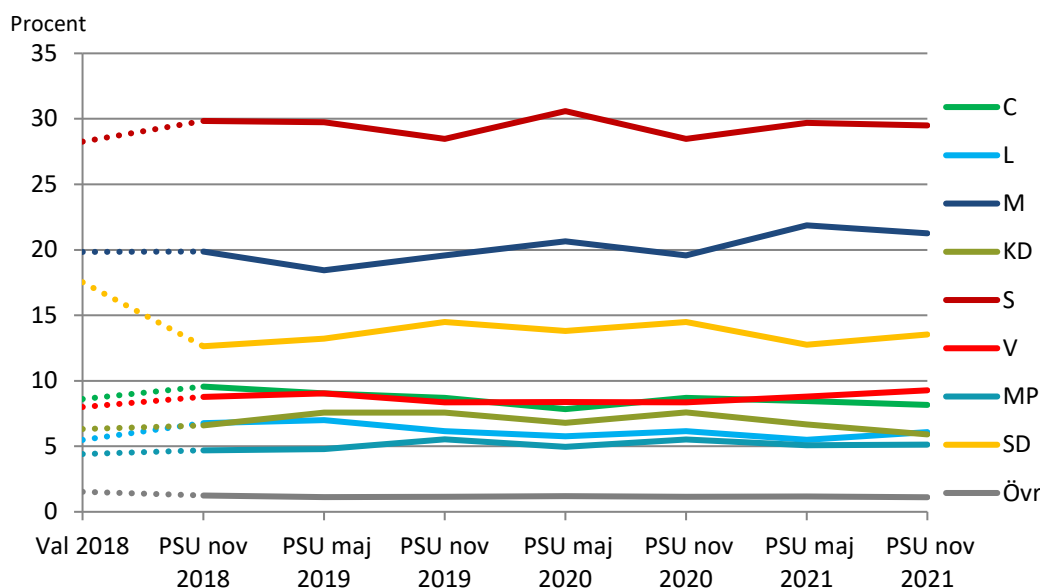
2.2.6 Modellantaganden

Uppgiften om vilket parti svarande röstade på i senaste riksdagsval är central hjälpinformation som används i skattningen av valresultat vid val idag. Vid skattningen av "val idag" antas att de lämnade uppgifterna om röstning vid

senaste riksdagsval inte innehåller systematiska fel. I vissa fall kan eller vill respondenten inte uppge vilket parti hen röstade på vid senaste riksdagsvalet. Uppgift om röstningsalternativ vid senaste riksdagsval inhämtas vid första intervjutillfället, det vill säga det tillfälle som ligger närmst senaste riksdagsval i tid. Detta för att minimera risken för minnesproblematik.

I diagrammet nedan redovisas de oviktade partifördelningarna från frågan om partival vid senaste riksdagsval vid respektive undersökningsomgång sedan riksdagsvalet 2018 samt valresultat vid riksdagsvalet 2018 längst till vänster.

Valresultatet 2018 i förhållande till vad respondenterna i PSU november 2018 – november 2021 uppgivit att de röstat på vid senaste riksdagsval (2018)



Trots att personer ombeds minnas sin valhandling upp till nära fyra år tillbaka är svaren i undersökningen relativt stabila. I både maj och november 2021 var det drygt 90 procent som uppgav samma parti som omgången innan.

I tabellerna nedan redovisas de ojusterade uppgifterna, ojusterade uppgifter efter imputering av partisympati samt den slutgiltiga skattningen av "val idag". I de fall uppgift saknas om vilket parti man skulle rösta på om det vore val idag sker en imputering av uppgifter baserat på svar på frågor om partisympati i allmänhet.

Partisymptiundersökningen maj 2021

Parti	Ojusterade uppgifter	Efter imputering	Slutgiltig skattning
C	9,3	9,6	9,5
L	2,5	2,8	2,5
M	24,1	23,7	22,4
KD	4,7	4,9	4,5
S	28,5	29,1	28,2
V	10,0	9,6	8,9
MP	4,0	4,1	3,8
SD	16,0	15,2	18,9
ÖVR	1,0	1,0	1,4

Partisymptiundersökningen november 2021

Parti	Ojusterade uppgifter	Efter imputering	Slutgiltig skattning
C	8,1	8,4	8,4
L	3,1	3,2	2,5
M	23,6	23,2	22,7
KD	4,5	4,6	4,6
S	29,4	30,2	29,1
V	10,8	10,4	9,2
MP	4,1	4,3	3,9
SD	15,5	14,8	18,6
ÖVR	0,9	1	1,1

Metodundersökningen i september 2018

Inför riksdagsvalet 2018 genomförde SCB en metodundersökning. Syftet med metodundersökningen var att validera undersökningens metod. Insamlingen genomfördes under perioden 22 augusti - 7 september 2018. Svarsfrekvensen uppgick till drygt 50 procent.

Urvalet bestod av 6 025 personer varav en tredjedel deltog för första gången, en tredjedel för andra gången och en tredjedel för tredje gången i SCB:s partisymptiundersökning. Underlaget av intervjuer var ungefär två tredjedelar av ordinarie undersökning och som en konsekvens av detta är den estimator som normalt sett används för skattning av valresultatet i ordinarie partisymptiundersökningar inte helt optimal. Den tar hänsyn till partival vid

senaste riksdagsvalet i tio regioner. Skattningar har tagits fram med denna estimator och redovisas i tabellen nedan tillsammans med skattningar från två andra varianter på estimatorer. En som tar hänsyn till partival vid senaste riksdagsval i tre regioner och en som inte tar hänsyn till region alls.

Metodundersökningen 2018. Tre skattningar av "val idag-skattningen" samt resultat från riksdagsvalet 2018. Procent

A. Partival vid senaste riksdagsval

Parti	Skattning*	Felmarginal	Riksdagsval 2018
C	9,1	±1,1	8,6
L	6,4	±0,9	5,5
M	19,2	±1,3	19,8
KD	4,3	±0,6	6,3
S	27,2	±1,5	28,3
V	10,0	±1,1	8,0
MP	5,0	±0,8	4,4
SD	16,6	±1,2	17,5
ÖVR	2,2	±0,6	1,5

*Ordinarie skattningsmetod från och med maj 2020

Den genomsnittliga skillnaden mellan skattningen och valresultatet är 1,0 procentenheter. Det bör tilläggas att jämförelser mot valresultatet ska göras med viss försiktighet bland annat eftersom en stor del av insamlingen sker i början av insamlingsperioden samt att en valhandling inte kan jämföras med att svara på en undersökning om ett kommande val.

2.3 Preliminär statistik jämförd med slutlig

Endast slutgiltig statistik redovisas.

3 Aktualitet och punktlighet

3.1 Framställningstid

Publiceringen är uppdelad på två tillfällen. Statistik över valresultat vid riksdagsval om det var val idag publiceras inom en vecka efter avslutad datainsamling. Medan partisympatier och EU- och eurosympatier i olika grupper av väljarkåren publiceras inom två veckor.

Uppdelningen av publiceringen görs primärt med anledning av att möta användares behov av en snabb redovisning av validag-skattningen men också för att tydliggöra skillnaden mellan de två olika måtten (målvariablerna).

3.2 Frekvens

PSU görs halvårsvis med insamling i maj och november och redovisning i början av juni respektive december.

3.3 Punktlighet

Statistiken följer publiceringsplanen för Sveriges officiella statistik, www.scb.se/publiceringskalender.

4 Tillgänglighet och tydlighet

4.1 Tillgång till statistiken

Resultaten redovisas i en stor mängd färdiga tabeller och diagram på SCB:s webbplats samt som flexibla tabeller i SCB:s *Statistikdatabasen*.

Statistiken från en undersökningsomgång publiceras vid två tillfällen, den ena med analyser av valresultatet om det var val idag och den andra med analyser av partisympatier samt EU- och eurosympatier fördelning i olika befolkningsgrupper.

För varje undersökningsomgång presenteras en rapport som förutom tabeller och diagram innehåller analyserande texter. Alla resultat redovisas på www.scb.se/psu och sammanfattas i statistiknyheter.

4.2 Möjlighet till ytterligare statistik

SCB utför på beställning specialbearbetningar av primärmaterial. Forskare kan efter särskild prövning få tillgång till avidentifierade mikrodata.

4.3 Presentation

Statistiken presenteras i tabeller, diagram och text.

4.4 Dokumentation

Framställningen av statistikregistret och statistiken beskrivs i *Statistikens framställning (StaF)*. Statistikens kvalitet beskrivs i föreliggande dokument. Detaljerad information om mikrodata finns beskrivet i *Dokumentation av mikrodata (MetaPlus)*. Samtliga dokumentationer finns på SCB:s webbplats, www.scb.se/PSU.

Utöver ovanstående dokumentation finns vid SCB även rapporten *Teori och metodik vid partisymptiundersökningar. Forskningsrapport 1-5, 1970-1974, SCB*.

5 Jämförbarhet och sammanvändbarhet

5.1 Jämförbarhet över tid

Undersökningarna har genomförts med väsentligen samma definitioner och metodik alltsedan 1972, förutom för perioden november 1981 till och med november 1983 då undersökningen inte genomfördes på grund av att finansieringen drogs in. Statistiken är därför jämförbar över tiden. Antalet bakgrundsvariabler och mängden redovisningsgrupper har dock ökat under åren.

Med anledning av det ökade bortfallet i undersökningen de senaste åren viktas resultaten för partisympati, EU-sympati och eurosympati för bortfallet från och med maj 2011. Från och med maj 2020 har skattningsmetoden justerats med tillägg av hjälpinformation. Samma skattningsmetod används numera även för val-idagskattningen. Viktningen görs med hänsyn tagen till kön och ålder, utbildning, födelseland, region samt partival vid senaste riksdagsval. I SCB:s *Statistikdatabasen* har nya tabeller med viktade resultat från tidigare undersökningar tagits fram för jämförbarhet bakåt, från och med november 2010. Vi bedömer att jämförbarheten är god även innan november 2010 på grund av det betydligt lägre bortfallet. Under en period framåt kommer även tidigare publicerade resultat till och med november 2019 att finnas tillgängliga på SCB:s webbplats.

Sedan maj 2016 ges hela urvalet möjlighet att besvara frågorna på webben istället för genom en telefonintervju. För att ha kontroll på en eventuell påverkan på resultaten genomfördes denna implementering stegvis under 2015, med noggrann utvärdering av eventuella skillnader i svar utifrån sätt att lämna uppgifter.

5.2 Jämförbarhet mellan grupper

Jämförbarheten mellan olika delgrupper i populationen är mycket god då skattningarna för olika grupper baseras på samma urval och estimator. I och med den justering i skattningsmetoden som implementerades i maj 2020 är jämförbarheten även god mellan skattningar av partisympati och partival vid val idag.

5.3 Sammanvändbarhet i övrigt

Partisymptiundersökningen (PSU) använder i huvudsak samma redovisningsvariabler och indelningar som inom SCB:s övriga demokratistatistik vilket gör att dessa kan sammanvändas. Hänsyn bör dock tas till om statistiken är grundad på urvalsdata eller inte.

Från och med maj 2011 använder PSU samma definition av sysselsatta/ej sysselsatta som Arbetskraftsundersökningarna (AKU) vilket gör att statistiken kan sammanvändas.

Så kallade väljarbarometrar framställs av ett varierande antal privata undersökningsföretag. Skillnader i frågeutformning, insamling, urvalsförfarande, skattningsförfaranden, eventuella felmarginalsberäkningar, redovisningssätt och inte minst i representativiteten medför att jämförbarheten i högsta grad är diskutabel.

5.4 Numerisk överensstämmelse

Skattningarna i samtliga tabeller är konsistenta med undantag av redovisade nettoflöden mellan partier som inte alltid är konsistenta med skillnader i nivåskattningarna mellan två på varandra följande undersökningar samt mellan riksdagsvalet. Det har att göra med att

- partifördelningarna exkluderar röster på vet ej medan de är inkluderade i nettoflyttningar samt att endast signifikanta flöden publiceras.
- vad avser nettoflöden sedan riksdagsvalet kan det även beror på hur korrekt undersökningsspersonen minns valhandlingen.

Allmänna uppgifter

A Klassificeringen Sveriges officiella statistik

Statistiken utgör officiell statistik.

För statistik som ingår i Sveriges officiella statistik (SOS) gäller särskilda regler för kvalitet och tillgänglighet, se lagen ([2001:99](#)) och förordningen ([2001:100](#)) om den officiella statistiken samt Statistiska centralbyråns föreskrifter ([SCB-FS 2016:17](#)) om kvalitet för den officiella statistiken.

B Sekretess och personuppgiftsbehandling

I myndigheternas särskilda verksamhet för framställning av statistik gäller sekretess enligt 24 kap. 8 § offentlighets- och sekretesslagen ([2009:400](#)).

För att skydda enskilda personers eller företags sekretessreglerade uppgifter säkerställs att de inte kan röjas direkt eller indirekt i den statistik som offentliggörs.

Vid behandling av personuppgifter, dvs. information som direkt eller indirekt kan hänföras till en person som är i livet, gäller lagen ([2001:99](#)) och förordningen ([2001:100](#)) om den officiella statistiken samt EU:s dataskyddsförordning ([2016/679](#)).

C Bevarande och gallring

En kopia av all statistikredovisning i form av rapporter, böcker och statistiska meddelanden (SM) som getts ut som trycksak eller redovisats som PDF-dokument förvaras hos Kungliga biblioteket och levereras till Riksarkivet.

Enligt lagen om den officiella statistiken ska personuppgifter gallras när de inte längre behövs för sitt ändamål.

En undersökningssperson deltar i tre på varandra följande undersökningssomgångar. Personuppgifter gallras senast sex månader efter sista undersökningssomgången. Regeringen eller Riksarkivet får föreskriva om undantag från denna skyldighet om det krävs av hänsyn till det nationella kulturarvet eller forskningens behov. Aidentifierade individuppgifter finns för närvarande lagrade hos Statistiska centralbyrån från undersökningen 2000 och framåt i PC-miljö. Undersökningssomgångar 1973–2000 i stordatormiljö är arkiverade hos Riksarkivet.

D Uppgiftsskyldighet

Uppgiftsskyldighet till denna statistik föreligger inte.

E EU-reglering och internationell rapportering

Partisymptiundersökningen berörs inte av någon EU-reglering och ingen internationell rapportering sker.

F Historik

Under åren 1968 till 1972 fick SCB anslag för att utveckla metoder för partisymptiundersökningar (PSU). Syftet med undersökningarna är att ge kvantitativ information om partisymptiernas ("bästa parti") fördelning i såväl hela som delar av väljarkåren. Både situationen vid ett visst

undersökningstillfälle och förändringar från tidigare undersökningar ska belysas. Dessutom ska resultat "om det vore riksdagsval idag" samt nettoflöden mellan olika partier jämfört både med senaste val och föregående undersökning och röstningsbenägenheten i olika partigrupper skattas.

I november 1972 gjorde SCB den första anslagsfinansierade PSU. Sedan dess har undersökningarna genomförts i maj och november varje år med undantag för perioden november 1981 till och med november 1983 då inga anslag erhöles. Vissa valår har PSU gjorts även i februari. Det har också förekommit att mindre metodundersökningar genomförts i september i samband med riksdagsvalen.

Genom att riksdagen anslagit medel till SCB har ett alternativ till de politiska undersökningar som mer eller mindre regelbundet genomförs och publiceras av privata undersökningsföretag skapats.

SCB:s PSU är fri från kommersiella intressen och medger full insyn i de metoder som används. Resultaten från PSU är tillgängliga för alla intresserade, oberoende av ekonomiska resurser.

Även andra politiska opinioner i samhället kan följas av PSU. Så har skett sedan maj 1992 när det gäller EU-sympatierna i väljarkåren. Sedan november 1997 mäts även EMU-sympatierna i PSU vilka ersattes med Euro-sympatier i maj 2004.

G Kontaktuppgifter

Statistikansvarig myndighet	Statistiska centralbyrån (SCB)
Kontaktinformation	Avdelningen för Social Statistik och Analys/ Partisympatiundersökningen
E-post	Psu@scb.se
Telefon	010-479 50 00