

Mandatperioden 2018–2022

Fyra händelsefulla år

Mandatperioden 2018–2022

Fyra händelsefulla år

Producent SCB, Statistiska centralbyrån
Avdelningen för social statistik och
analys
171 54 Solna
010-479 40 00

Förfrågningar Jonas Olofsson
010-479 47 18
Jonas.Olofsson@scb.se

Du får kopiera och på annat sätt mångfaldiga innehållet.
Vi vill dock att du uppger källa på följande sätt:
Källa: SCB, Mandatperioden 2018–2022 Fyra händelsefulla år
Demokratistatistisk rapport 28

The 2018–2022 term of office – Four eventful years

Producer Statistics Sweden, Social statistics
and analysis
SE-171 54 Solna, Sweden
+46 10 479 40 00

Enquiries Jonas Olofsson
+46 10 479 47 18
Jonas.Olofsson@scb.se

You may copy and otherwise reproduce the contents in this publication.
However, remember to state the source as follows:
Source: Statistics Sweden, The 2018–2022 term of office – Four eventful
years Democracy Statistics Report 28.

Klicka eller tryck här för att ange text.

ISSN: 1654-5656 (Online)
URN:NBN:SE:SCB-2022- ME09BR2201_pdf

Denna publikation finns enbart i elektronisk form på www.scb.se
This publication is only available in electronic form on www.scb.se

Förord

I denna rapport redovisas en betydande del av den val- och demokratistatistik som SCB har producerat under mandatperioden. Mandatperioden som avses här inleddes med allmänna valen den 9 september 2018 och avslutas i och med höstens val den 11 september 2022. Rapportens fokus ligger på att beskriva opinionen, partisympatisörerna men också de osäkra väljarna, som SCB mäter två gånger per år med Partisympatiundersökningen (PSU). För att sätta statistiken i ett sammanhang presenteras ett axplock av SCB:s övriga val- och demokratistatistik som producerats under mandatperioden, samt några viktiga händelser som har utspelat sig under de fyra åren.

Rapporten har utarbetats och skrivits av Mikaela Järnbert, Jonas Olofsson och Leonora Uddhammar. Ett särskilt tack riktas till Anna Nyman, Åsa Vernby, Amanda Hansson och Richard Öhrvall, samt SCB:s användarråd för demokratistatistik som har kommit med värdefulla råd och synpunkter på och under rapportens utformande.

SCB i juni 2022

Marie Lideus
Enhetschef

Thomas Helgeson
Sektionschef

Innehåll

Förord	3
Sammanfattning	7
Inledning	10
Röstberättigade och röstande	11
Allt fler får rösta.....	11
Färre förstagångsväljare 2018.....	13
Allt fler röstar före valdagen.....	14
Ökande valdeltagande under 2000-talet.....	15
Fortfarande ett ojämlikt valdeltagande	17
Fler resursstarka röstar	18
Högre tillit bland dem som röstar	20
Röstande som social handling	21
Partiernas valresultat	23
Åtta partier i riksdagen	23
14 745 mandat att fördela efter 2018 års val.....	24
En av tjugo röstar på lokala alternativ	25
Fler borgerligt styrda kommuner	27
Skillnad mellan folkvalda och befolkningen.....	29
Fler folkvalda män än kvinnor	29
Både äldre och yngre underrepresenterade bland folkvalda.....	30
Avhoppen har ökat under 2000-talet.....	32
Möjligt trendbrott i kommunfullmäktige	33
Opinionen under mandatperioden	34

Fem händelser som kan ha påverkat opinionen	34
Regeringsbildningen och januariavtalet	34
Coronapandemin sveper in över världen	34
Regeringen Löfven avgår och tillträder igen.....	35
Magdalena Andersson blir statsminister	35
Ryssland invaderar Ukraina	35
Partipolitisk opinion under mandatperioden	36
Moderaterna.....	36
Centerpartiet.....	39
Liberalerna	41
Kristdemokraterna	44
Miljöpartiet	46
Socialdemokraterna	49
Vänsterpartiet.....	52
Sverigedemokraterna	54
Övriga partier	57
Mandatperioden summerad.....	58
Övrig opinion under mandatperioden	60
Sveriges hantering av Coronapandemin	61
Inställning till svenskt medlemskap i Nato	62
Mot valen 2022	65
Vissa är säkra, andra är tveksamma	65
Inte alla sympatisörer röstar på partiet och vice versa	66
Det finns även de som inte har en klar uppfattning	68
Partival hos förstagångsväljare.....	70

Fler får rösta i valen 2022.....	71
Slutord	73
Kort om statistiken.....	75
Statistikens ändamål och innehåll.....	75
Referenser.....	76
The 2018–2022 term of office – Four eventful years	77
Summary	77

Sammanfattning

I denna rapport presenteras opinionen under mandatperioden som inleddes med valet den 9 september 2018 och avslutas i och med valet den 11 september 2022. Det är en mandatperiod som präglats av en global pandemi och ett förändrat säkerhetspolitiskt läge i Europa i och med Rysslands invasion av Ukraina. Men mandatperioden började med en utdragen regeringsbildning och den regering som tillträdde fick avgå på grund av en misstroendeomröstning. Det var också mandatperioden då Sverige för första gången fick en kvinna som statsminister, när Magdalena Andersson i november 2021 bildade en Socialdemokratisk minoritetsregering.

I rapportens två första kapitel presenteras valresultaten från 2018 års val. Antalet röstberättigade ökade i 2018 års val. Detta samtidigt som de väljare som uppnått 18 års ålder sedan föregående val, de så kallade förstagångsväljarna, var färre än i föregående val.

Valdeltagandet i 2018 års val ökade för fjärde valet i rad och var 87 procent i riksdagsvalet och 84 procent i valen till kommun- och regionfullmäktige. Även förtidsröstandet ökade i 2018 års val. Men det finns stora skillnader i valdeltagande mellan olika grupper. Av de utländska medborgare som enbart får rösta i val till kommun- och regionfullmäktige var valdeltagandet knappt 40 procent. Valdeltagandet var något högre bland svenska medborgare folkbokförda utomlands som enbart får rösta i riksdagsval. Men det finns också skillnader mellan kvinnors och mäns valdeltagande. Kvinnor hade ett något högre valdeltagande än män bland yngre väljare. Bland äldre väljare var valdeltagandet däremot högre bland männen.

Personer med mer resurser, i form av utbildning och inkomst, röstade i högre grad än personer med mindre resurser. Valdeltagandet varierar även med tilliten till sina medmänniskor. Bland de som röstade är tilliten högre än bland de som inte röstade. Valdeltagandet var lägre bland personer födda i ett annat land än bland de som är födda i Sverige. Den sociala kontexten spelar också roll för valdeltagandet. Valdeltagande bland de som bor tillsammans med anhöriga som röstade deltog också själva i högre utsträckning än de som bodde med anhöriga som inte röstade.

Precis som under de två föregående mandatperioderna tog åtta partier plats i riksdagen efter valet 2018. Jämfört med riksdagsvalet 2014 ökade andelen röster för Sverigedemokraterna, Centerpartiet, Vänsterpartiet och Kristdemokraterna. Moderaterna, Socialdemokraterna och Miljöpartiet fick en lägre andel röster. I val till kommun- och regionfullmäktige fick även övriga eller lokala partier röster och mandat. De fick omkring fem procent av rösterna och de fick mandat i

ungefär hälften av alla kommuner. Socialdemokraterna var det enda riksdagsparti som tog mandat i samtliga kommunfullmäktige. Jämfört med föregående mandatperiod är det fler kommuner och regioner som har borgerligt styre.

Det finns tydliga skillnader mellan partiernas folkvalda kandidater och den röstberättigade befolkningen. Det var fler män än kvinnor som blev invalda. Skillnaden var störst i kommunfullmäktige och minst i regionfullmäktige. Det är också en stor variation bland partierna, särskilt bland de som valdes in i riksdagen. Det var färre unga under 30 år som valdes in jämfört med andelen bland de röstberättigade. Även personer 65 år och äldre var sämre representerade i riksdagen, där det enbart rörde sig om ett fåtal kandidater, och i regionfullmäktige. Andel med eftergymnasial utbildning och med höga inkomster var högre bland de folkvalda än bland de röstberättigade. Andelen utrikes födda var färre bland de folkvalda än bland de röstberättigade. Avhoppen bland de valda kandidaterna under de tre första åren av mandatperioden minskade något i kommunfullmäktige men ökade något i riksdag och regionfullmäktige.

I maj 2022, den sista mätningen under mandatperioden, hade Socialdemokraterna och Moderaterna ett signifikant högre resultat än i valet i september 2018. Det omvända gäller för Centerpartiet, Liberalerna, Kristdemokraterna och Miljöpartiet som hade fått ett minskat väljarstöd. Nettoflöden för mandatperioden visar att Socialdemokraterna hade fått väljare från Centerpartiet, Miljöpartiet, Liberalerna, Vänsterpartiet och Moderaterna, jämfört med valdagen. Därutöver hade Moderaterna fått väljare från Liberalerna, Centerpartiet, och Miljöpartiet. Vänsterpartiet hade fått väljare från övriga partier och Sverigedemokraterna hade fått väljare från Liberalerna.

I maj 2022 hade Centerpartiet, Miljöpartiet, Socialdemokraterna och Vänsterpartiet en större andel sympatisörer bland kvinnor än bland män. Det omvända gäller för Sverigedemokraterna. Moderaterna och Vänsterpartiet hade starkare stöd bland unga sympatisörer, medan Socialdemokraterna hade starkare stöd bland äldre. Kristdemokraterna, Liberalerna, Moderaterna och Sverigedemokraterna hade ett större stöd bland inrikes födda sympatisörer än bland utrikes födda, det omvända gäller för Socialdemokraterna.

Av de som i maj 2022 sympatiserade med ett parti var det drygt åtta av tio som också av angav att det skulle rösta på partiet om det var val vid samma tidpunkt. Högst andel sympatisörer angav detta för Sverigedemokraterna med 89,6 procent, lägst andel hade Miljöpartiet med 63,4 procent.

Under mandatperioden har frågan om Sveriges hantering av Coronapandemin varit högt uppe på dagordningen och frågor om detta har ställts vid tre tillfällen i Partisympatiundersökningen. 72 procent av väljarna ansåg att Sveriges hantering var ganska eller mycket bra i

november 2021. Som högst bedömde väljarna strategin i november 2020 och som lägst i maj 2021, 80 procent respektive 65 procent. Sympatisörer till partierna som stod bakom regeringen angav i större utsträckning att de var positiva till den svenska strategin vid Coronapandemin jämfört med oppositionspartierna.

Även frågan om svenskarnas inställning till Nato har seglat upp som en central fråga på dagordningen efter Rysslands invasion av Ukraina våren 2022. I maj 2022 var 63 procent av väljarna mycket eller ganska positivt inställda till ett svenskt medlemskap i Nato, medan 23 procent var ganska eller mycket negativt inställda. Mest positiva till Nato var Liberalernas, Moderaternas och Kristdemokraternas sympatisörer och mest negativa var Vänsterpartiets sympatisörer.

I Partisympatiundersökningen finns även frågor om hur säkra väljarna är på sitt partival om det skulle vara val idag. I den första mätningen efter ett val är väljarna som mest säkra och därefter minskar andelen säkra väljare under mandatperioden. Det finns också skillnader mellan partierna i hur säkra sympatisörerna är på sitt partival och mest säkra i maj 2022 var de som uppgett att de skulle ha röstat på Sverigedemokraterna. Minst säkra var de som uppgett att de skulle ha röstat på Liberalerna och Centerpartiet.

Det finns även de som uppgav att de inte vet vilket parti de skulle rösta på om det var val idag. Detta är vanligare än att inte sympatisera med något parti. Det är vanligare att kvinnor, unga och personer med låg inkomst uppger att de inte vet vilket parti de skulle rösta på jämfört med män, äldre och personer med hög inkomst.

Enligt SCB:s preliminära statistik om röstberättigade i 2022 års val kommer antalet röstberättigade att öka i höstens val. Både äldre, i synnerhet i åldrarna 75–85 år och förstagångsväljarna, 18–21 år, är åldersgrupper som enligt befolkningsprognoser ökar jämfört med 2018 års val.

Inledning

Syftet med denna rapport är att ge förståelse för hur opinionen för de svenska riksdagspartierna har utvecklats under mandatperioden som inleddes med valdagen 9 september 2018, som slutar i och med valdagen den 11 september 2022. Ett särskilt fokus riktas också mot de osäkra väljarna. Central i detta sammanhang är SCB:s

Partisymptiundersökning som genomförs två gånger per år. Insamling sker i maj respektive november och resultaten publiceras i början på juni respektive december varje år. Rapporten innehåller resultat från samtliga åtta partisymptiundersökningar som har genomförts under mandatperioden.

För att sätta opinionen i ett sammanhang inleds rapporten med två kapitel som belyser valen som utgjorde startskottet för mandatperioden. Första kapitlet fokuserar på vilka som var röstberättigade och hur deras deltagande i valet såg ut. I kapitel två redovisas partiernas valresultat och vilka kandidater som valdes. Därefter kommer ett kapitel som belyser opinionen för riksdagspartierna och hur den har utvecklats under mandatperioden. Kapitlet inleds med en övergripande beskrivning av några viktiga händelser under mandatperioden. I kapitlet lyfts även ett par viktiga frågor under mandatperioden, närmare bestämt synen på den svenska hanteringen av Coronapandemin, samt opinionens inställning till svenskt medlemskap i Nato. Rapporten avslutats med ett kapitel med de osäkra väljarna, samt de väljare som inte röstar på partiet de sympatiserar med. I detta kapitel finns också en preliminär beskrivning av de grupper som antas vara röstberättigade i 2022 års val. En avgränsning är att rapporten inte tar upp resultat om det svenska Europaparlamentsvalet som ägde rum i maj 2019.

För mer information om Partisymptiundersökningen, se *Kort om statistiken* i slutet av rapporten. För den som vill fördjupa sig i valdeltagande i 2018 års val finns rapporten [Valdeltagandet vid de allmänna valen 2018](#) (SCB 2019:1) på SCB:s webbplats. Där finns även en rapport om de kandidater som valdes [Valda av folket - En studie av social representativitet i folkvalda församlingar](#) (SCB 2020:1) samt en rapport om den större gruppen förtroendevalda som samlats in under mandatperioden [Undersökningen om förtroendevalda i kommuner och regioner 2019](#) (SCB 2020:2).

Röstberättigade och röstande

Genomgående används begreppet regionfullmäktige i denna rapport, även om det hölls val till landstingsfullmäktige 2018. Eftersom begreppsändringen från landsting till region har slagit igenom under mandatperioden används det nya begreppet här.

En förutsättning för att vara röstberättigad i ett svenskt riksdagsval, utöver att vara 18 år eller äldre på valdagen, är att vara svensk medborgare. De svenska medborgare som är folkbokförda utomlands får enbart rösta i riksdagsval.

I val till region- och kommunfullmäktige är även utländska medborgare röstberättigade. Det gäller medborgare i ett EU-land, samt Norge och Island, men även medborgare i övriga länder som varit folkbokförda i Sverige i tre år eller längre på valdagen.

Detta kapitel innehåller valresultaten från framför allt valen 2014 och 2018. Kapitlet inleds med en genomgång av vilka som hade möjlighet att rösta. Därefter presenteras valdeltagandet i olika grupper och det läggs även ett särskilt fokus på förtidsröstandet. Det är framför allt deltagandet i det senaste valet den 9 september 2018 som redovisas, men även eventuella förändringar över tid lyfts fram, ofta avgränsat till ytterligare ett val. I vissa fall går redovisningen längre tillbaka i tiden än närmast föregående val. Huvudsakligt fokus är på riksdagsval, men ambitionen är att även belysa den regionala och kommunala nivån i den svenska politiken.

Allt fler får rösta

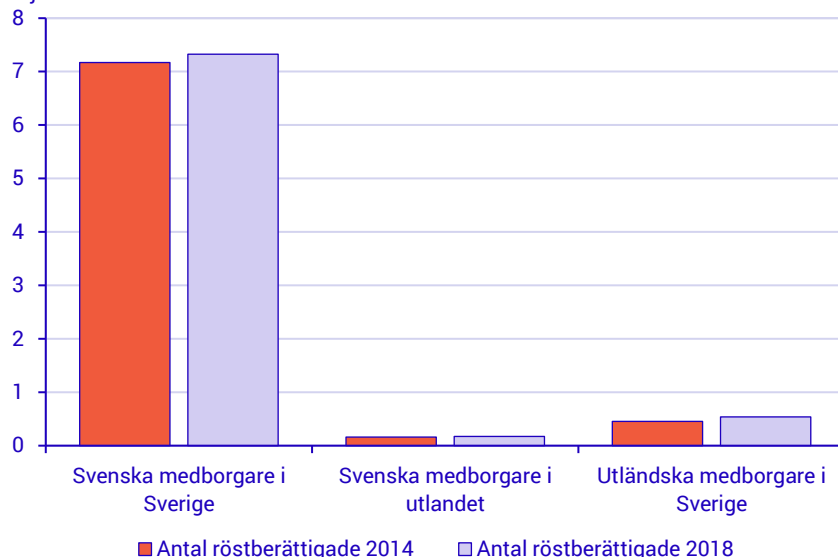
I riksdagsvalet 2018 var nära 7,5 miljoner människor röstberättigade, en ökning från 2014 då motsvarande antal var drygt 7,3 miljoner. Ökningen beror främst på medborgarskapsbyten: i genomsnitt tillkom närmare 40 000 personer årligen som nya svenska medborgare i åldersgruppen 18 år och äldre mellan 2015 och 2018. En annan bidragande anledning till att antalet röstberättigade ökar är att människor i Sverige lever allt längre, vilket också leder till en äldre sammansättning bland de röstberättigade: andelen 65 år och äldre har ökat från 23 procent av de röstberättigade i riksdagsvalet 2002 till att utgöra 27 procent av de röstberättigade i valet 2018. Detta hänger framför allt samman med att den stora 40-talistgenerationen år 2018 ingår i gruppen 65 år och äldre. Dessutom har gruppen 80 år och äldre ökat med cirka 50 000 personer under samma period.

Av röstberättigade svenska medborgare vid 2018 års riksdagsval var de flesta, drygt 7,3 miljoner, folkbokförda i Sverige. Men 170 000 var folkbokförda utomlands, så kallade utlandssvenskar. De fick därmed rösta i riksdagsvalet men inte i kommun- och regionfullmäktigvalen. Utländska medborgare, som enbart är röstberättigade i lokala och regionala valen, utgjorde i valen 2018 nära 540 000 personer. Det var nästan 100 000 fler än 2014. Totalt var nästan 7,9 miljoner personer röstberättigade i valen till region- och kommunfullmäktige 2018. Motsvarande antal 2014 var drygt 7,6 miljoner.

Diagram 1.

Röstberättigade efter rösträttsgrupp i allmänna valen 2014 och 2018. Antal

Miljoner



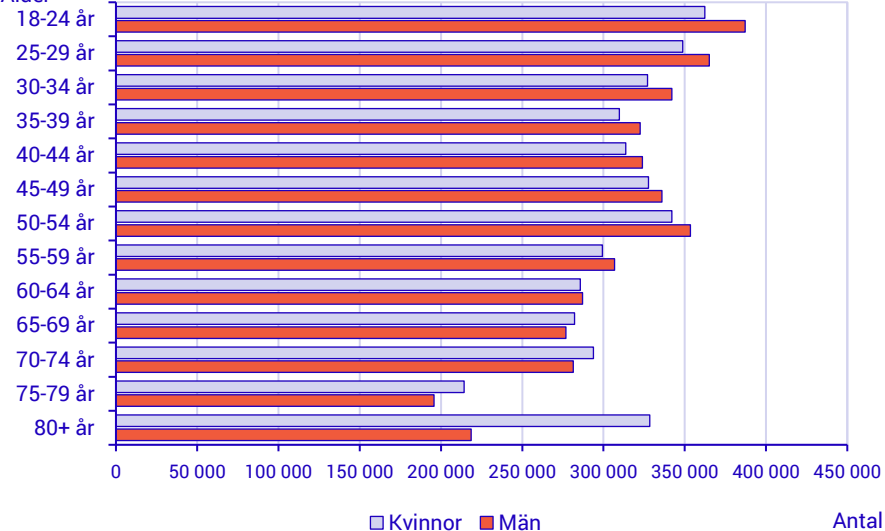
Källa: SCB:s valstatistik

Totalt sett var det knappt 40 000 fler kvinnor än män som var röstberättigade i 2018 års val. Det beror dels på att kvinnor lever längre än män vilket ger ett större antal kvinnor bland äldre röstberättigade, detta är tydligast bland röstberättigade som är 80 år och äldre. I yngre åldersgrupper är dock antalet män något högre, eftersom det föds något fler pojkar årligen. Men även migration påverkar sammansättningen då det totalt var fler kvinnor bland de utrikes födda med rösträtt i svenska val 2018.

Diagram 2.

Röstberättigade i allmänna valen 2018 efter kön och ålder. Antal

Ålder



Källa: SCB:s valstatistik

Av de röstberättigade 2014 var 95 procent även röstberättigade 2018. Fem procent av de röstberättigade 2014 har avlidit under mandatperioden, eller emigrerat om det rör sig om utländska medborgare som inte får rösta i riksdagsval. Men att en så stor andel av de röstberättigade i ett val även finns med som röstberättigade fyra år senare ger inte hela bilden av i vilka val de får rösta. Knappt 50 000 av de svenska medborgare som var folkbokförda i Sverige 2014 hade blivit utlandssvenskar 2018 och fick därmed inte rösta på lokal och regional nivå. Av utlandssvenskarna 2014 hade nära 30 000 blivit folkbokförda i Sverige inför valet 2018 och därmed fått motsvarande rösträtter lokalt och regionalt. Men det stora flertalet av de svenska medborgarna, 6,8 miljoner och drygt 100 000 av utlandssvenskarna, var fortsatt folkbokförda i Sverige respektive utomlands.

Av de cirka 450 000 utländska medborgare som var röstberättigade 2014 hade drygt 100 000 blivit svenska medborgare 2018. Nära 60 000 var inte längre röstberättigade i något val 2018 då de inte längre var folkbokförda i Sverige eller under en period varit folkbokförda i ett annat land. Flertalet, cirka 290 000 var dock fortsatt utländska medborgare även i 2018 års val och därmed röstberättigade i val till kommun- och regionfullmäktige.

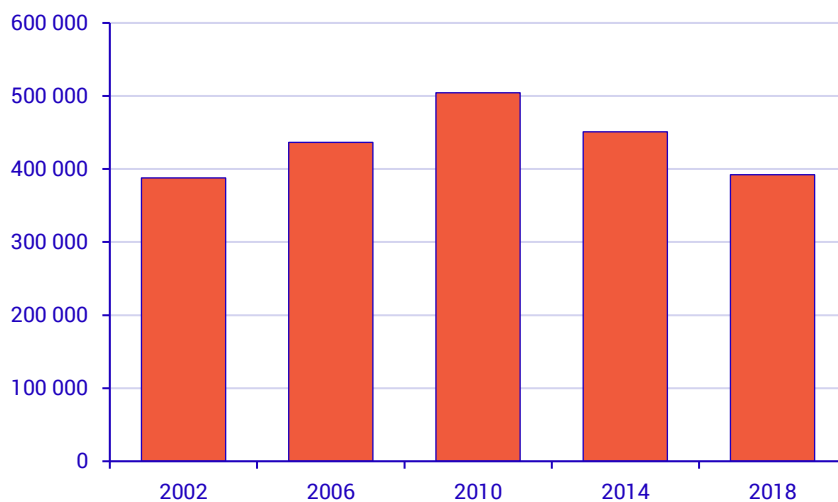
Begreppet *förstagångsväljare* syftar här på första gången en person har *möjlighet* att rösta på grund av att den uppnått rösträttsålder, snarare än på om en person utnyttjade sin rösträtt för första gången.

Till *förstagångsväljare* räknas inte heller de som röstar för första gången på grund av att de fått svenskt medborgarskap eller folkbokförts i Sverige sedan senaste valet.

Färre förstagångsväljare 2018

En grupp som ofta är i fokus är de väljare som uppnått rösträttsålder sedan föregående val och brukar kallas förstagångsväljare. 2018 var det nästan 400 000 förstagångsväljare i riksdagsvalet, vilket motsvarar fem procent av väljarna. Det var närmare 60 000 färre än i 2014 års riksdagsval. Antalet förstagångsväljare var ännu fler i 2010 års val, då de utgjorde sju procent av samtliga röstberättigade i riksdagsvalet. Antalet förstagångsväljare i ett val beror på hur stora barnkullar som hinner uppnå rösträttsålder under de fyra år som går mellan två val. Antalet förstagångsväljare 2018 är på en liknande nivå som 2002, men eftersom det totala antalet röstberättigade har ökat så var andelen förstagångsväljare högre 2002, närmare sex procent. Genomgående har det varit mellan 10 000–15 000 fler män än kvinnor bland förstagångsväljarna under 2000-talet.

Diagram 3.
Röstberättigade förstagångsväljare i riksdagsval 2002–2018. Antal

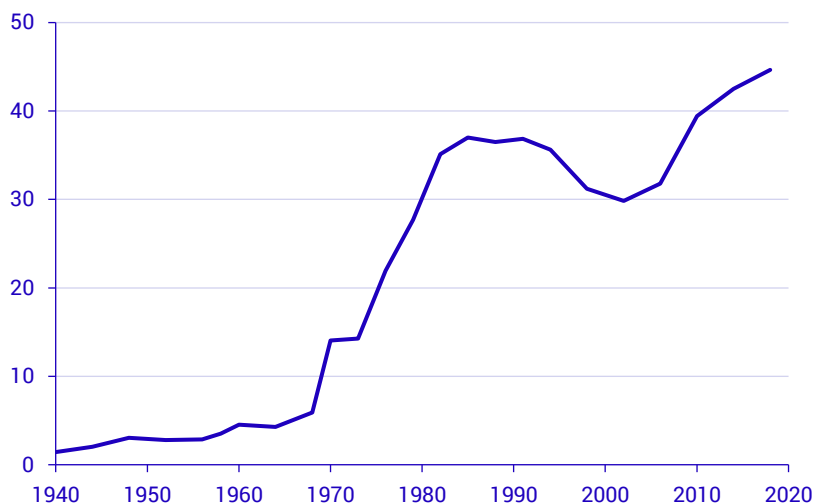


Källa: SCB:s valstatistik

Allt fler röstar före valdagen

Fler och fler väljer att förtidsrösta. Förtidsröstande hette tidigare poströstande och ökade framför allt i valen på 1970-talet, 1973 års val undantaget, till och med 1985 års val för att sedan bromsa in och minska under 1990-talet. I de fyra senaste valen har förtidsröstandet återigen tagit fart och det har slagit rekord tre val i rad.

Diagram 4.
Andel förtidsröstande 1940-2018 års allmänna val. Procent



Källa: SCB:s valstatistik

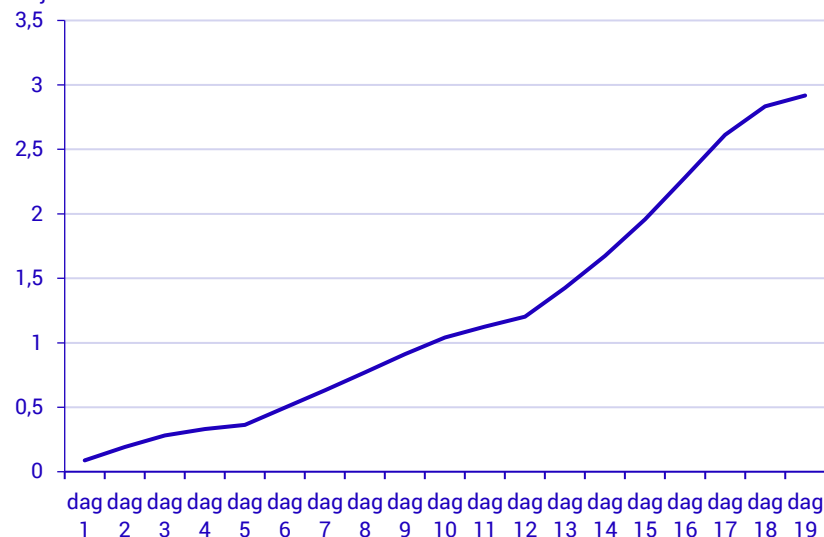
Väljarna röstar under hela förtidsröstningsperioden och många förtidsröstar under själva valhelgen. I 2018 års val kunde man rösta från 28 augusti fram till och med valdagen den 9 september. Inför 2018 års val infördes en nyhet i vallagen med krav att varje kommun ska ha minst en lokal för förtidsröstning med samma öppettid på valdagen som vallokalerna, kl. 8–20. Ytterligare en nyhet vid 2018 års val var att

väljare som på grund av sjukdom, funktionsnedsättning eller ålder inte själva kan ta sig till ett röstmottagningsställe får om de begär det lämna sina valsedlar till ambulerande röstmottagare (Lag 2014:301).

Diagram 5.

Kumulativt förtidsrösande i 2018 års allmänna val efter dag. Antal

Miljoner



Källa: Valmyndigheten

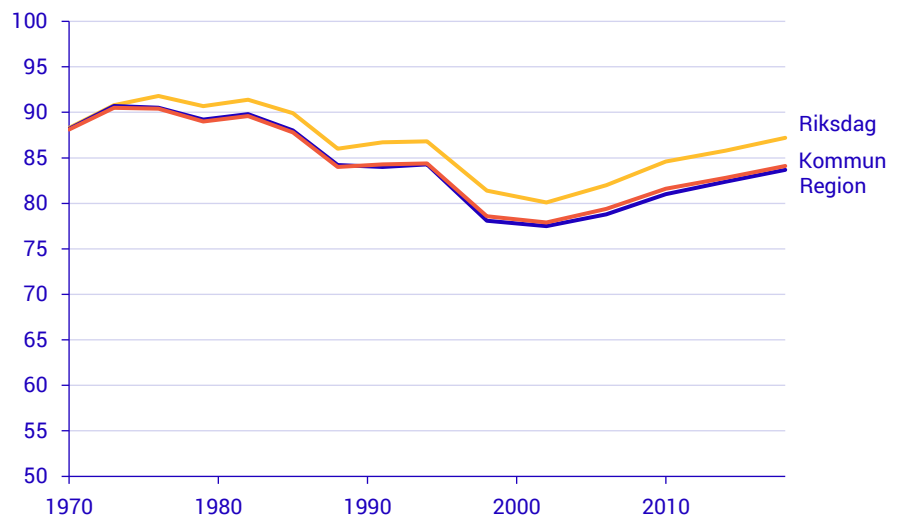
Ökande valdeltagande under 2000-talet

Det är inte bara förtidsröstandet som har ökat i de fyra senaste valen, det har även valdeltagandet totalt sett. Det gäller oavsett både valdeltagandet till riksdag, kommun- och regionfullmäktige. Men valdeltagandet når ännu inte samma nivåer som på 1970- och 1980-talen, som var de historiskt högsta nivåerna i Sverige.

Valdeltagandet i riksdagsvalet 2018 var 87 procent. I region- och kommunfullmäktige röstade 84 procent av de röstberättigade. Att valdeltagandet följs åt i de olika valen, om än på lite olika nivåer, är inte förvånande. Lejonparten av de röstberättigade i samtliga val utgörs av samma grupp: svenska medborgare folkbokförda i Sverige. I denna grupp röstade 99 procent av de som röstade i riksdagsvalet 2018 även i val till kommunfullmäktige. När Gotland, som bara har val till en fullmäktige eftersom regionen utgörs av kommunen, så är överensstämmelsen mellan dem som röstar i val till kommun- och regionfullmäktige ännu större. Ett argument för att ha en gemensam valdag för nationella och regionala val är också att det leder till ett högre deltagande i de lokala valen.

Under fyra riksdagsval i rad, 1973, 1976, 1979 och 1982, hade Sverige ett valdeltagande som översteg 90 procent. Högst var det 1976 då 91,8 procent av de röstberättigade röstade.

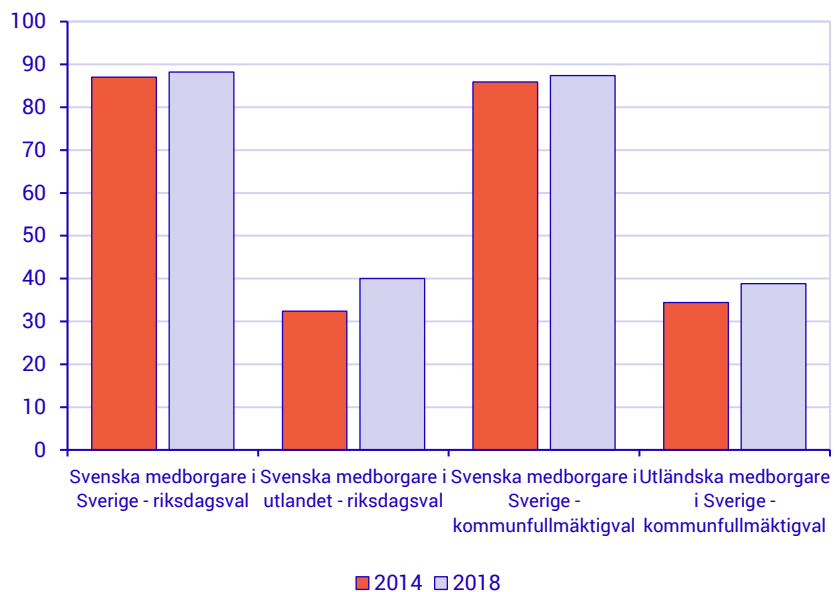
Diagram 6.
Valdeltagande i allmänna val 1970–2018. Procent



Källa: SCB:s valstatistik

Skillnaden i valdeltagandet mellan val till riksdag och region- och kommunfullmäktige kan till stor del förklaras av att utländska medborgare som enbart är röstberättigade i val till kommun- och regionfullmäktige har ett lägre valdeltagande än svenska medborgare som får rösta i samtliga val. I riksdagsval röstar utlandssvenskar i betydligt lägre utsträckning än de som är folkbokförda i landet. Men eftersom utlandssvenskarna är färre än de utländska medborgarna får deras lägre valdeltagande mindre genomslag på nivån för valdeltagandet totalt sett. Noterbart är dock att valdeltagandet bland utlandssvenskarna ökade med nära åtta procentenheter i det senaste riksdagsvalet och att det även ökade bland utländska medborgare.

Diagram 7.
Valdeltagande efter rösträttsgrupp i val till riksdag och kommunfullmäktige, 2014 och 2018. Procent



Källa: SCB:s valstatistik

Även om valdeltagandet har ökat totalt sett så har det inte ökat i hela landet. Valdeltagandet i riksdagsvalet ökade i 280 av 290 kommuner, mest i Arjeplog där valdeltagandet var närmare fyra procentenheter högre 2018 jämfört med 2014. I sex kommuner minskade valdeltagandet, mest minskade det i Nordanstig, där valdeltagandet var ungefär en procentenhet lägre 2018 jämfört med 2014.

Fortfarande ett ojämlikt valdeltagande

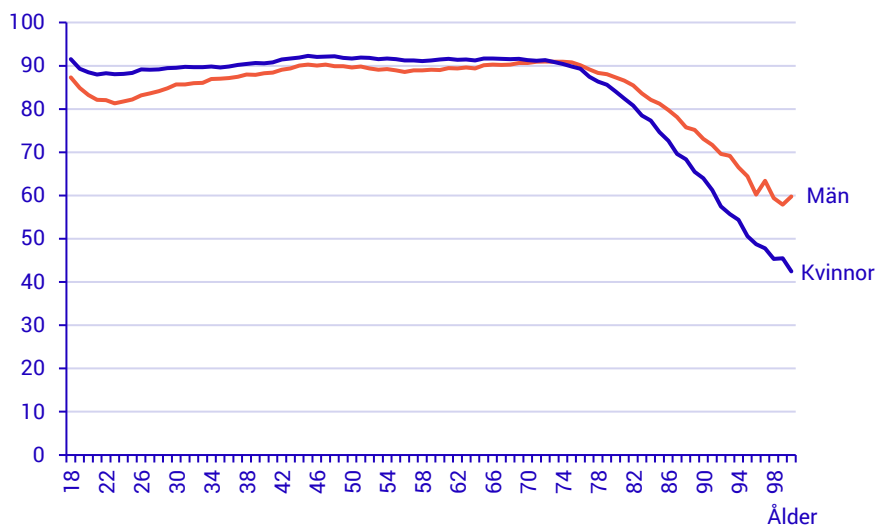
I de fyra senaste valen har Sverige haft ett stigande valdeltagande. Men förutom ett högt valdeltagande betraktas även ett jämlikt valdeltagande, att valdeltagandet är lika högt i olika grupper, som viktigt för valresultatets legitimitet. Därför är det av intresse att inte bara följa nivån på valdeltagandet totalt, men även att jämföra olika gruppers valdeltagande.

I det senaste riksdagsvalet skilde valdeltagandet mellan kvinnor och män en dryg procentenhet i kvinnors favör, ett mönster som gått igen sedan 1980-talet. Diagrammet nedan visar tydligt att det finns skillnader i röstande baserat på ålder och kön, särskilt bland de yngsta och de äldsta väljarna. Bland unga väljare finns en skillnad mellan kvinnors och mäns valdeltagande, i vissa åldrar skiljer det drygt sex procentenheter. Valdeltagandet bland 18-åringar var något högre än bland 22-åringar. Skillnaden i valdeltagande var tydligare bland män än bland kvinnor. Valdeltagandet var högre bland de som hade en pågående gymnasieutbildning än bland de som hade avslutat sina gymnasiestudier.

Den svenska statsvetaren Herbert Tingsten formulerade på 1930-talet the *Law of Dispersion* som postulerade att ett högre valdeltagande leder till ett mer jämlikt valdeltagande.

Diagram 8.
Valdeltagande i riksdagsvalet 2018 efter kön och ålder. Procent

Både bland unga män och unga kvinnor är valdeltagandet högre bland 18–19 åringar jämfört med 20–22 åringar. En förklaring som ofta ges är att de yngsta väljarna fortfarande bor hemma och går i skolan och därmed i större utsträckning är i ett sammanhang där valet diskuteras samt att de omges av andra som röstar.



Kommentar: Ålder avser ålder 31 december 2018.

Källa: SCB:s valstatistik

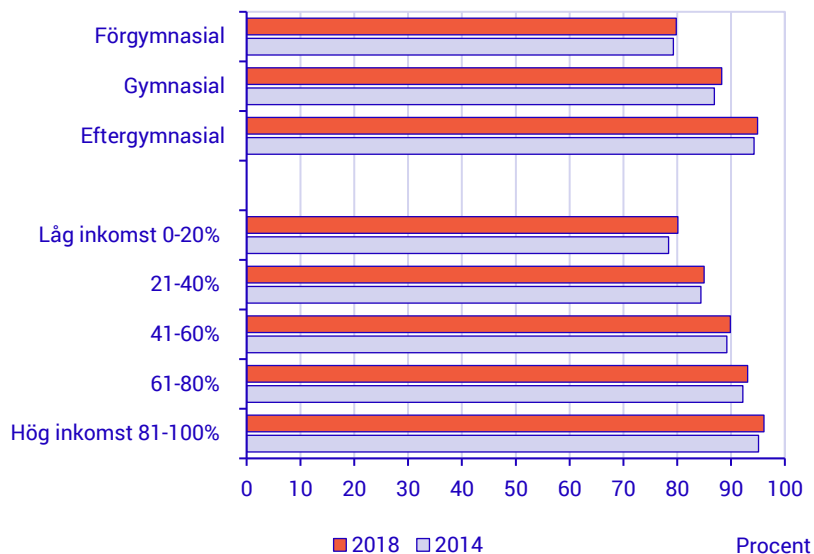
Bland de äldsta väljarna var det i stället kvinnornas valdeltagande som snabbt blir lägre med stigande ålder. Vad diagrammet inte visar är att de äldre kvinnorna är en betydligt större grupp än de äldre männen. Det är också en större andel äldre kvinnor i som är ensamstående, jämfört med de äldre männen. Valdeltagandet var som högst i åldrarna mellan 65 och 74 år där det översteg 90 procent i riksdagsvalet 2018.

Fler resursstarka röstar

Redovisas valdeltagande efter indelningar som har med tillgång på resurser att göra, resurser i form av utbildning eller i form av inkomst, framträder tydliga skillnader mellan personer med mer respektive mindre resurser. Personer med förgymnasial och gymnasial utbildning röstar i mindre utsträckning än personer med eftergymnasial utbildning. Liknande skillnader finns avseende valdeltagandet för grupper indelade efter på inkomst. Det är tydligt att resurser i form av utbildning och inkomst samvarierar med valdeltagande.

Diagram 9.

Valdeltagande i riksdagsval 2014 och 2018 efter utbildning och inkomstgrupp. Procent

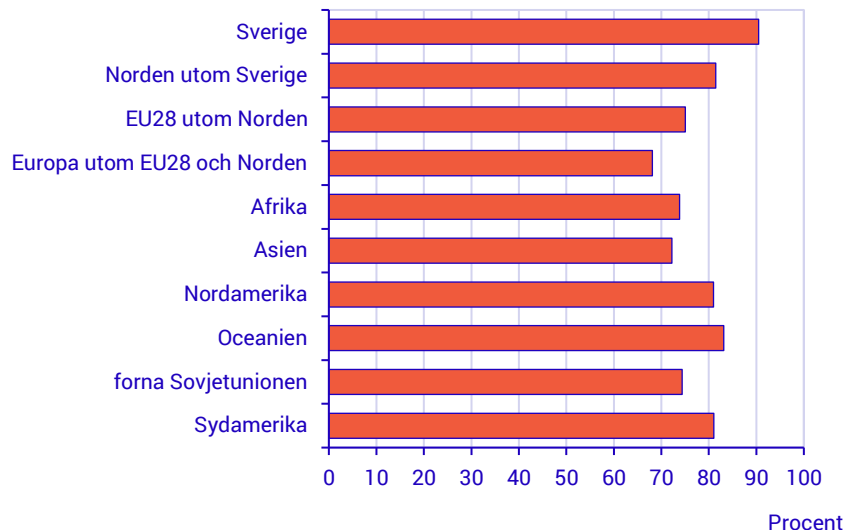


Kommentar: avser svenska medborgare folkbokförda i Sverige. Uppgifterna om inkomst är hämtade från SCB:s inkomst- och taxeringsregister (IoT). Med inkomst avses här summan av den sammanräknade förvärvsinkomsten, dvs. inkomst av tjänst och inkomst av näringsverksamhet. Inkomst av kapital ingår inte. Inkomstklasserna är baserade på percentiler och redovisas i följande grupper: 0–20, 21–40, 41–60, 61–80, 81–100. De är beräknade utifrån hela Sveriges befolkning över 18 år. De personer som saknat deklarerad inkomst eller av andra skäl inte deklarerat någon inkomst ingår ej. Uppgifter om utbildning har hämtats från SCB:s register Befolkningens utbildning som innehåller uppgifter om högsta slutförda utbildning för personer i åldrar 16–74 år.

Källa: SCB:s valstatistik

Det finns skillnader i valdeltagande mellan personer som är födda i Sverige och personer som är födda i ett annat land. Bland utrikes födda finns det även skillnader i valdeltagande efter födelseregion.

Diagram 10
Valdeltagande bland svenska medborgare i 2018 års riksdagsval efter födelselandsgrupp. Procent



Källa: SCB:s valstatistik

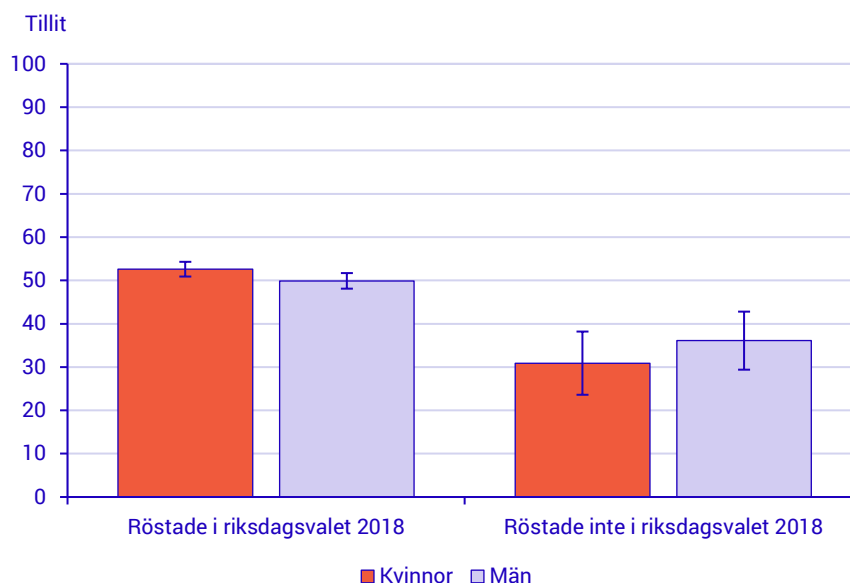
Högre tillit bland dem som röstar

Förutom att ett högt valdeltagande ger legitimitet åt demokratin brukar man inom statsvetenskapen se det som att nivån på valdeltagandet ger en bild av i vilken utsträckning människor känner sig som en del av samhället och vill vara med och påverka detsamma (Holmberg & Oscarsson, 2013).

I SCB:s Undersökningarna av levnadsförhållanden (ULF) finns en fråga om mellanmänsklig tillit. Över hälften av dem som röstade i riksdagsvalet 2018 angav också att de i hög grad litade på sina medmänniskor. Bland de som inte röstade var motsvarande andel ungefär en tredjedel.

Diagram 11

Tillit till medmänniskor 2021 och valdeltagande i riksdagsvalet 2018, efter kön. Procent



Kommentar: Frågan lyder "På en skala från 0 till 10, i vilken utsträckning litar du i allmänhet på människor du inte känner? 0 betyder att du inte alls litar på människor du inte känner. 10 betyder att du litar på de flesta människor du inte känner." Som höga betyg avses 7–10.

Källa: Undersökningarna av levnadsförhållanden (ULF).

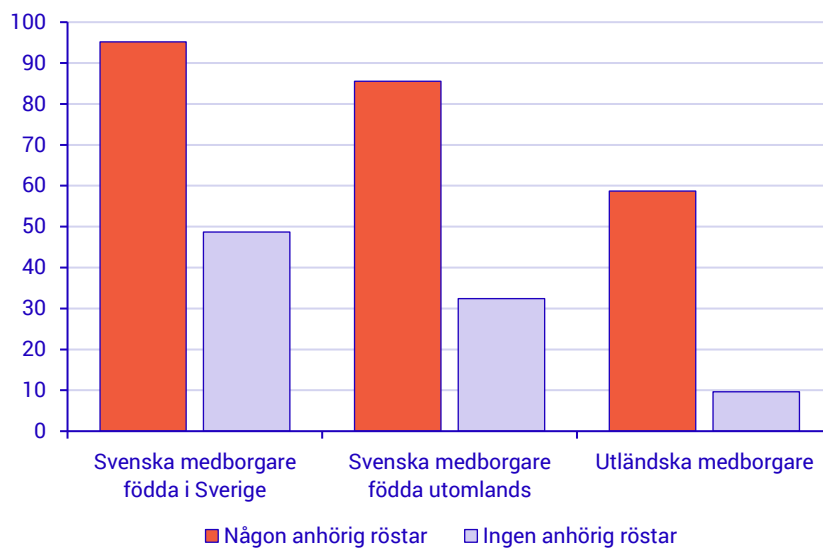
Röstande som social handling

På senare tid har idén om röstande som en social handling vunnit mark. Det innebär att det sociala sammanhanget spelar roll för röstandet. Om personer i omgivningen röstar ökar sannolikheten för eget röstande. Det omvända gäller också, att om personer i en individs omgivning inte röstar så minskar sannolikheten att individen kommer att rösta (Hansen & Bhatti 2012).

Det framkommer också tydliga skillnader i valdeltagande beroende på om det finns någon i samma hushåll som röstar alternativt att någon i hushållet som låter bli att rösta. Bland de som har en anhörig i samma hushåll som röstade i 2018 års val till kommunfullmäktige var valdeltagandet nästan 50 procentenheter högre jämfört med om ingen i hushållet röstade. Skillnaden var ännu större för utrikes födda och utländska medborgare, jämfört med svenska medborgare födda i Sverige.

Efter 2018 års val gjorde SCB för första gången sedan 1940-talet en totalräknad valdeltagandeundersökning. Att valdeltagandet för samtliga röstberättigade samlas in möjliggör bland annat analyser av om anhöriga röstar.

Diagram 12.
Valdeltagande i kommunfullmäktigval 2018 efter födelseland, medborgarskap och om någon anhörig i hushållet röstar. Procent



Kommentar: Avser hushåll med fler än en röstberättigad person.

Källa: SCB:s valstatistik

Partiernas valresultat

De 8 riksdagspartierna

M – Moderaterna

C – Centerpartiet

L – Liberalerna

KD – Kristdemokraterna

MP – Miljöpartiet

S – Socialdemokraterna

V – Vänsterpartiet

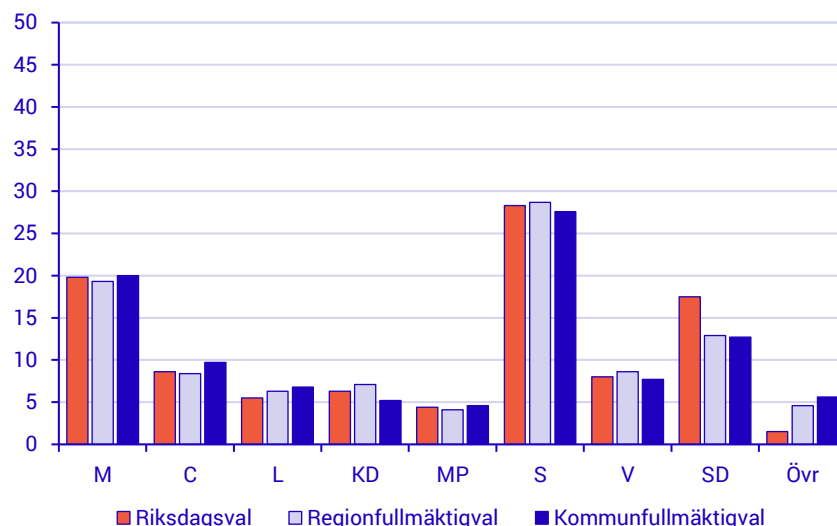
SD – Sverigedemokraterna

Detta kapitel fokuserar på valresultatet i valet 2018. Inledningsvis redovisas hur många röster partierna fick och därefter antalet mandat och politiska styren i landets kommuner och regioner. Avslutningsvis redovisas i vilken utsträckning de folkvalda kandidaterna har hoppat av sitt uppdrag tre år in i mandatperioden.

Åtta partier i riksdagen

I riksdagen har samma åtta partier varit representerade sedan 2010 års val. I region- och kommunfullmäktige finns det betydligt fler partier, många med lokal eller regional anknytning. Valresultatet i andelen röster för de åtta riksdagspartierna ligger på en liknande nivå i riksdagsvalet som i valen till kommun- och regionfullmäktige (med upp till lite drygt en procentenhets skillnad). Sverigedemokraterna är dock ett undantag, de fick nästan fem procentenheters högre stöd i riksdagsvalet jämfört med i region- och kommunfullmäktige. Övriga partier fick fyra respektive tre procentenheter fler röster i 2018 års val till kommun- respektive regionfullmäktige jämfört med i valet till riksdagen, men består inte av samma partier då de flesta lokala partier inte ställer upp i riksdagsvalet.

Diagram 13.
Fördelade röster efter parti i allmänna valen 2018. Procent

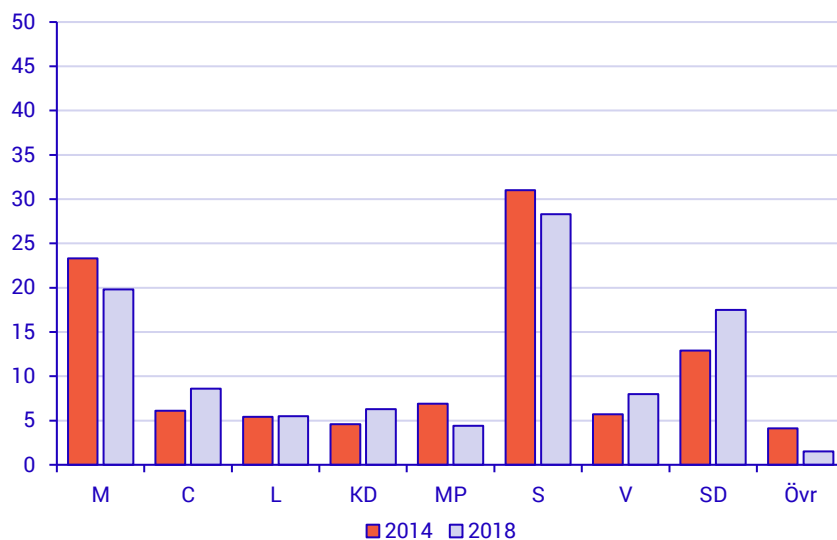


Källa: SCB:s valstatistik

Jämfört med valresultatet i 2014 års riksdagsval ökade Sverigedemokraterna mest i 2018 års riksdagsval, de ökade 4,7 procentenheter. Tre andra partier som stärkte sin position var Centerpartiet, Vänsterpartiet och Kristdemokraterna med 2,5, 2,3 och 1,8 procentenheter. Moderaterna backade med 3,5 procentenheter. Även Socialdemokraterna och Miljöpartiet backade i 2018 års

riksdagsval jämfört med 2014 med 2,8 respektive 2,5 procentenheter. Även de partier som inte tog mandat i 2018 års val fick en lägre andel röster jämfört med 2014 års riksdagsval.

Diagram 14.
Fördelade röster efter parti i allmänna valen 2014 och 2018. Procent



Källa: SCB:s valstatistik

I region- och kommunfullmäktige var mönstret likartat men med andra storlekar på skillnaderna. Sverigedemokraternas ökning jämfört med 2014 var mindre, medan Socialdemokraterna var det parti som backade mest, såväl i val till region- som kommunfullmäktige.

14 745 mandat att fördela efter 2018 års val

I riksdagsvalet står sedan 1976 års val 349 mandat på spel. I region- och kommunfullmäktige varierar mandaten från val till val i och med att det är upp till kommuner och regioner själva att bestämma antalet platser i fullmäktige (inom givna ramar). I 2018 års val till regionfullmäktige var det totalt 1 696 mandat. Flest mandat har regionerna Stockholm, Skåne och Västra Götaland med 149 vardera och minst antal mandat har Region Jämtland Härjedalen med 55. I kommunfullmäktige var det 12 700 mandat som fördelades mellan partierna efter 2018 års val. Flest mandat stod på spel i Stockholm med 101 stycken och minst antal mandat fördelades i Arjeplog, Munkfors, Ljusnarsberg, Pajala, Sorsele och Ydre med 21 mandat i fullmäktige.

I mindre kommuner går det betydligt färre antal röstberättigade per mandat i fullmäktige. I Bjurholm, som är den kommun som har lägst antal röstberättigade, går det 63 röstberättigade per mandat i kommunfullmäktige. I Stockholm är motsvarande antal 7 389. Vidare tar inte alla riksdagspartier mandat i alla kommuner. I 2018 års val var Socialdemokraterna det enda partiet som tog mandat i samtliga landets 290 kommunfullmäktige, totalt 3 752 mandat, medan Miljöpartiet var

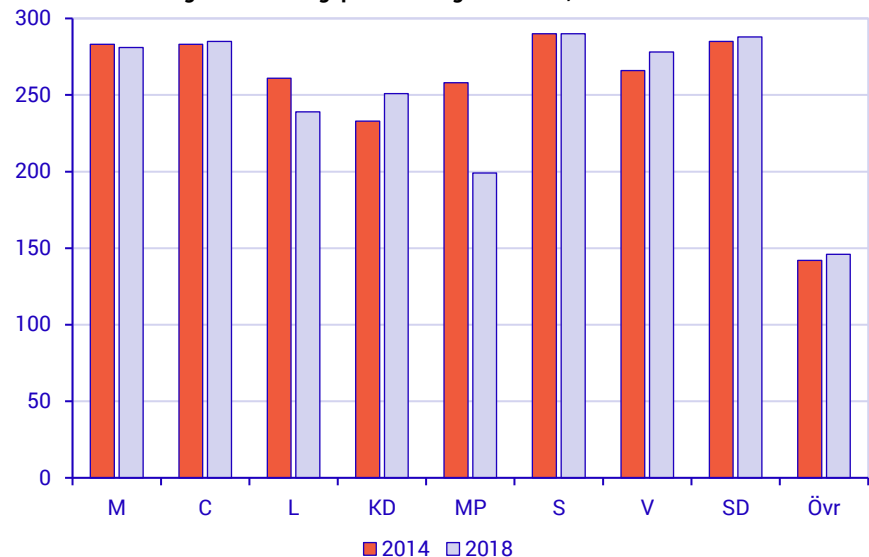
I 1973 års riksdagsval fanns 350 mandat att fördela. S tillsammans med V fick hälften av mandaten och M, C och FP fick den andra hälften.

Eftersom båda blocken hade lika många riksdagsledamöter kallades den lotteririksdagen. För att undvika att något liknande skulle hända igen togs ett mandat bort inför 1976 års val.

det riksdagsparti som tog mandat i minst antal kommuner, de tog plats i 199 kommunfullmäktige med totalt 395 mandat.

Diagram 15.

Kommunfullmäktige som riksdagspartierna tagit mandat i, 2018. Antal



Källa: SCB:s valstatistik

Ett antal av mandatens tillsätts inte i samband med valet, de blir så kallade *tomma stolar*. Det beror på att det parti som har vunnit mandatet inte hade någon utsedd kandidat som kunde ta platsen i fullmäktige, eller för få kandidater för att tillsätta alla sina mandat. I 2018 års val var det 21 mandat i kommunfullmäktige som ej blev tillsatta, samtliga var Sverigedemokraternas.

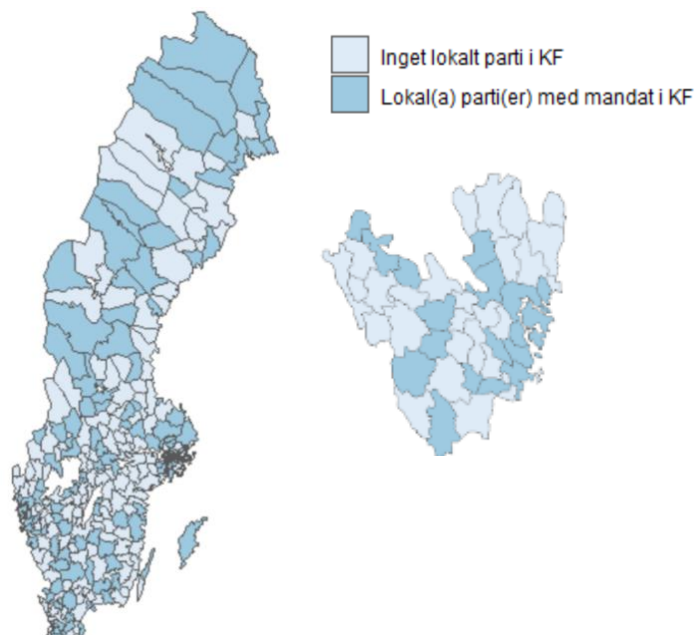
En av tjugo röstar på lokala alternativ

I valen till kommun- och regionfullmäktige la ungefär var tjugonde väljare sin röst på ett parti som inte tog mandat i riksdagsvalet. De redovisas i kategorin "övriga partier", men ett mer rättvisande uttryck är snarare lokala eller regionala partier, då de i många fall bara ställer upp i val till en fullmäktige.

I kommunfullmäktige tog de övriga partierna tillsammans 574 mandat vilket motsvarar nära fem procent av alla mandat. Men bara hälften av landets 290 kommuner som har lokala partier representerade i fullmäktige. Det är inte bara partier av lokal karaktär som tar mandat, de mandat som exempelvis Feministiskt initiativ tar räknas också in bland övriga partier. Högst andel mandat av de lokala partierna i en kommunfullmäktige har partiet Oberoende realister i Hagfors i Värmland som tog 13 platser i fullmäktige i valet 2018, vilket motsvarar närmare 40 procent av mandatens i kommunen.

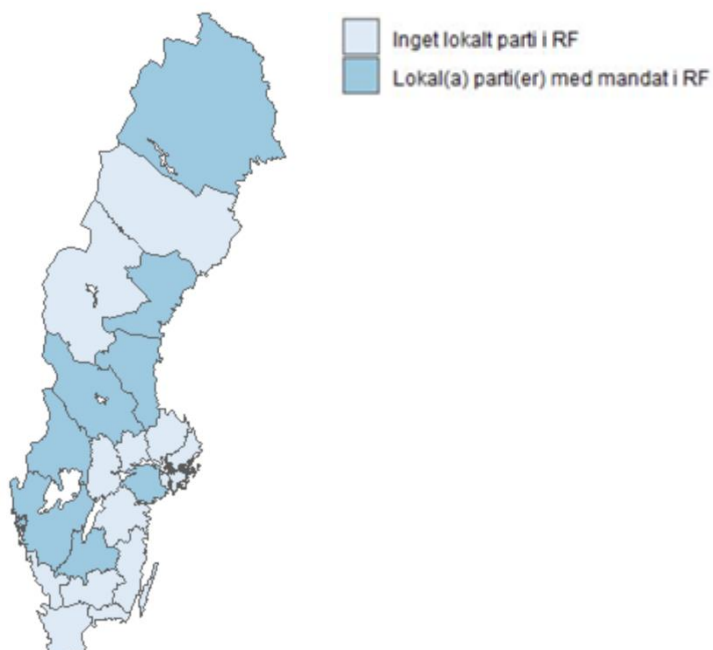
En nyhet i valen 2018 var att partier behövde registrera sig i förväg i alla val de ställde upp i. Vissa lokala och regionala partier har registrerat sig i samtliga kommuner och regioner, andra har enbart registrerat sig i de kommuner och regioner där de förväntat sig tillräckligt många röster för att få en plats i fullmäktige.

Karta 1.
Kommuner där lokala partier tagit mandat i fullmäktige



Även i regionerna finns lokala partier representerade, i åtta av tjugo fullmäktige, och nästan uteslutande har de en vårdprofil. Störst andel, med närmare 40 procent av mandaten i regionen, tog Sjukvårdspartiet i Region Norrbotten.

Karta 2.
Regioner där lokala partier tagit mandat i fullmäktige



Fler borgerligt styrda kommuner

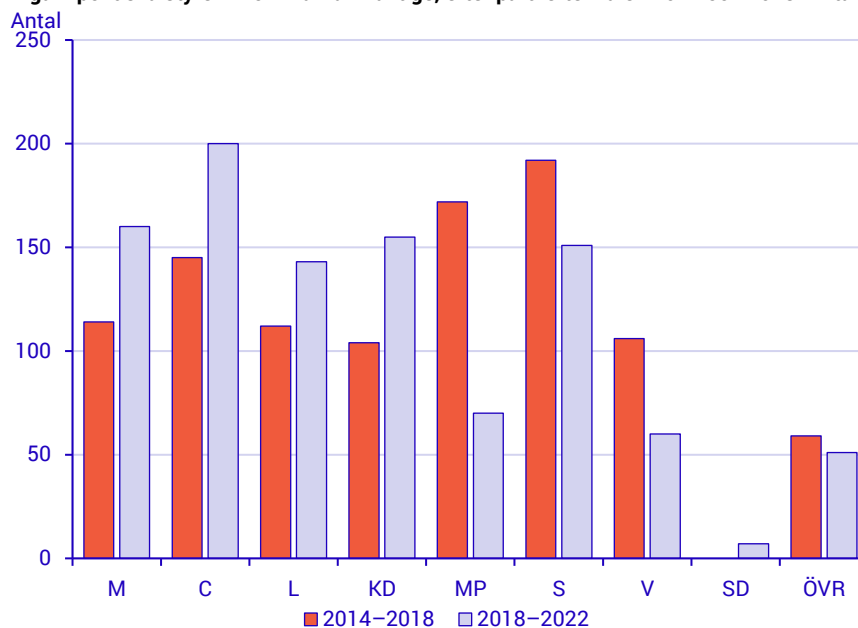
Hur mandaten fördelas ligger till grund för hur det politiska styret formeras. Detta gäller på riksnivå såväl som i kommuner och regioner. Sverige har negativ parlamentarism, vilket innebär att det politiska styret inte behöver baseras på en majoritet av mandaten. Detta leder ofta till att processen att bilda en regering blir något enklare, då den bara passivt behöver tolereras av riksdagen snarare än aktivt stötts. Men det innebär även att regeringen ofta har svårare att driva sin politik och oftare behöver hitta kompromisser med olika partier i olika frågor. Efter valet 2018 fick Sverige, efter en ovanligt utdragen process, ett regeringssamarbete mellan Socialdemokraterna och Miljöpartiet. I slutet av mandatperioden övergick styret dock i en ren Socialdemokratisk regering. Mer om regeringsbildningen och vad som hände under mandatperioden finns i nästa kapitel.

Inte heller i kommuner och regioner behöver ett politiskt styre baseras på en majoritet av mandaten. I kommuner och regioner är bilden av naturliga skäl också betydligt mer mångfacetterad, då det totalt sett rör sig om 310 politiska styren som ska formeras. Det finns många partier med lokal eller regional karaktär som kan ta plats i styret och det förekommer flertalet varianter av blocköverskridande styren.

I kommunerna är Centerpartiet det parti som är med i flest politiska styren efter 2018 års val, totalt 200 av 290 kommuner, en ökning med 55 kommuner jämfört med föregående mandatperiod. Därefter kommer Liberalerna och sedan i fallande ordning Moderaterna, Kristdemokraterna, Socialdemokraterna. Dessa är med i omkring 150 politiska styren vardera. För Moderaterna, Kristdemokraterna och Liberalerna innebär det en tydlig ökning medan det för Socialdemokraterna innebär en tydlig minskning jämfört med föregående mandatperiod. Miljöpartiet och Vänsterpartiet är med i styret i 70 respektive 60 kommuner, vilket i båda fallen är färre än föregående mandatperiod. Sverigedemokraterna finns med i styret i sju kommuner. Lokala partier är med i styret i ett femtiotal kommuner sammanlagt.

Diagram 16.

Ingår i politiska styren i kommunfullmäktige, efter parti efter valen 2014 och 2018. Antal



Källa: Undersökningen av den lokala demokratin. I de fall uppgifter har saknats för kommuner har SKR:s sammanställning av politiska styren använts.

SKR:s definition av styren

Borgerligt styre: ett eller flera av partierna Moderaterna, Centerpartiet, Liberalerna och Kristdemokraterna ingår.

Vänsterstyre: minst ett av Socialdemokraterna och Vänsterpartiet ingår.

Blocköverskridande styre: minst ett av de borgerliga partierna och minst ett av Socialdemokraterna och Vänsterpartiet ingår.

Miljöpartiet och övriga partier kan ingå i både borgerliga- och vänsterstyren. Styren där Sverigedemokraterna ingår räknas varken som borgerliga, vänster- eller blocköver-skridande styren.

Enligt Sveriges Kommuner och Regioners (SKR) sammanställning ökade de borgerliga styrena på kommunal nivå från 90 till 133 i valet 2018 samtidigt som antalet styren som betecknas som vänster mer än halverades efter valet, från 99 till 38. Även blocköverskridande styren ökade efter 2018 års val, från 100 till 114 stycken ([Styre i kommuner efter valet 2018 | SKR, 2022-02-16](#)).

Även i regionerna är det en övervikt av borgerliga styren under mandatperioden. Centerpartiet är det parti som förekommer i flest politiska styren, nämligen i 18 av 20 regioner. Kristdemokraterna medverkar i 14 politiska styren, Liberalerna i 13, Moderaterna i 12, Miljöpartiet i 10, Socialdemokraterna medverkar i 9 regionstyren, Vänsterpartiet i 2 och partier med lokal prägel är med och styr i 5 regioner. Sverigedemokraterna är inte med i styret av någon region.

För att en kandidat ska bli invald med hjälp av personröster krävs personkryss i minst fem procent av partiets röster i en valkrets. I region- samt kommunfullmäktigvalen krävs minst 100 respektive 50 personröster.

Partiernas listor syftar på de listor som används vid röstande och visar den turordning i vilken politiker väljs.

Till följd av att andelen invalda kvinnor minskade med flera procentenheter i valen 1991 lanserades 'Varannan damernas' av Socialdemokraterna inför 1994 års val. Det syftade på att partiets listor skulle bestå av varannan kvinna och varannan man. Alltsedan 1994 har andelen invalda kvinnor och män legat inom intervallet 40–60 procent, vilket brukar räknas som en jämn könsfördelning, men andelen kvinnor har hela tiden legat i den lägre änden av intervallet..

Skillnad mellan folkvalda och befolkningen

Sedan 1998 års val är det möjligt att personrösta på partiernas kandidater. Det är vanligast med personröster i val till kommunfullmäktige där knappt tre av tio väljare personröstade i 2018 års val och minst vanligt i valen till regionfullmäktige där lite drygt två av tio valde en kandidat att personrösta på. Motsvarande andelar som blev invalda med hjälp av personröster var nära var fjärde ledamot i riksdagen och knappa två av tio i region respektive kommunfullmäktige. Många av dem som blir invalda med personröster står högt på partiernas listor över valbara kandidater och hade blivit invalda ändå. Det är få kandidater som blir invalda enbart tack vare personröster. Efter valen 2018 var det i riksdagen 13 kandidater (på 349 mandat) som blev invalda enbart tack vare personröster. I regionfullmäktige rör det sig om 30 kandidater på totalt 1 796 mandat och i kommunfullmäktige 212 kandidater på totalt 12 700 mandat. Alltjämt är det hur partierna väljer att komponera sina listor inför valen som faller det största avgörandet kring vilka som blir invalda. Däremot har forskare visat att personrösterna är en viktig signal till partierna inför framtida nomineringar och listordningar (Berg & Oscarsson mfl. 2015).

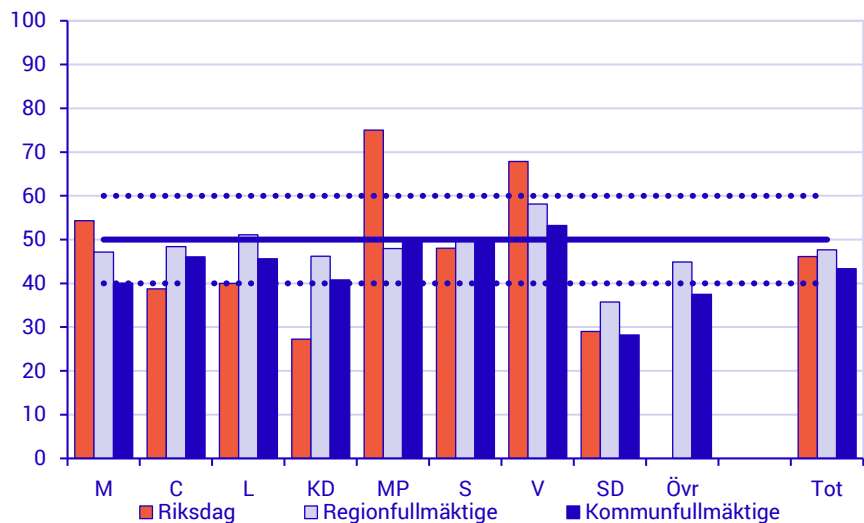
Inom ramen för SCB:s demokratistatistik publiceras statistik om vilka våra folkvalda politiker är och i förlängningen hur de som grupp liknar eller skiljer sig från de som har rätt att rösta. Alltsedan allmän och lika rösträtt och valbarhet 1921 har SCB:s valstatistik visat antalet kvinnor och män bland politiker i Sverige. Över tid har fler indelingsgrunder studerats och bilden av de folkvalda nyanserats. Vid studier av social representativitet bland de folkvalda framkommer många skillnader mot de röstberättigade. Men det finns också skillnader mellan de politiska nivåerna, samt mellan de politiska partierna.

Fler folkvalda män än kvinnor

Oavsett om det rör sig om riksdagen, region- eller kommunfullmäktige är det fler män än kvinnor som tar plats i de folkvalda församlingarna. Störst är skillnaden i kommunfullmäktige där andelen kvinnor är 43 procent jämfört med 57 procent män. Minst skillnad är det i regionfullmäktige där det bara skiljer enstaka procentenheter avseende andel kvinnor och män. Totalt sett är andelen kvinnor i både riksdag, kommun- och regionfullmäktige inom det intervall som brukar klassas som jämn könsfördelning, 40–60 procent. Men efter parti finns det tydliga skillnader och framför allt gäller det i riksdagen där enbart Socialdemokraternas och Moderaternas ledamöter uppvisar en jämn fördelning över kvinnor och män. Kristdemokraterna, Sverigedemokraterna, Centerpartiet och Liberalerna har alla en lägre andel kvinnor. Miljöpartiet och Vänsterpartiet har tvärt om en lägre andel män bland sina riksdagskandidater.

Diagram 17.

Andel kvinnor blanda valda kandidater i allmänna valen 2018. Procent



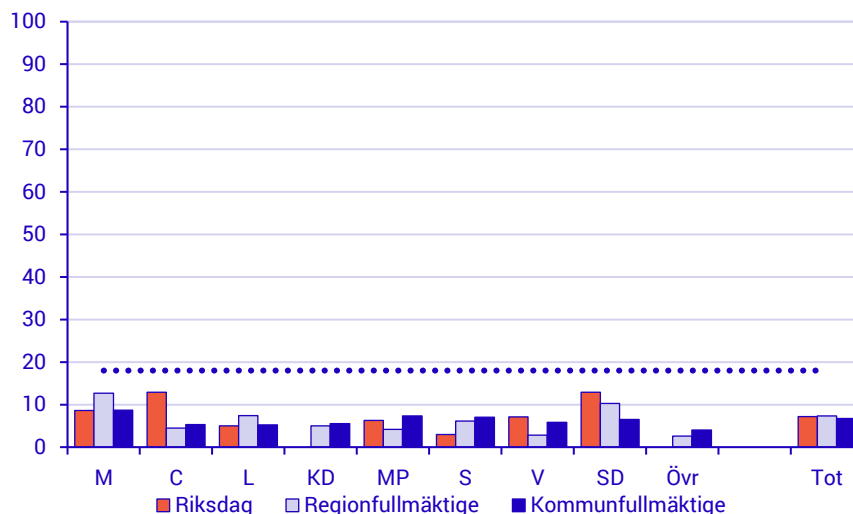
Källa: SCB:s valstatistik

Både äldre och yngre underrepresenterade bland folkvalda

När det gäller ålder på de folkvalda politikerna finns det vissa tydliga skillnader mellan de politiska församlingarna. I riksdagen är det bara ett fåtal ledamöter som vid valet var 65 år eller äldre. Motsvarande andel i den röstberättigade befolkningen var 27 procent. När det gäller kommunfullmäktige utgjorde andelen 65 år och äldre 24 procent bland de som valdes in. Men av dessa var ett fåtal personer 80 år eller äldre.

Även bland personer under 30 år finns stora skillnader mellan hur stor gruppen är bland våra politiker och hur stor gruppen är bland de röstberättigade, där de utgör 18 procent. Totalt sett är det runt sju procent unga i våra olika folkvalda församlingar oavsett om det gäller riksdagen, region- eller kommunfullmäktige. Men nivåerna skiljer sig åt mellan partierna. I riksdagen hade Centerpartiet och Sverigedemokraterna störst andel unga som blev invalda med 13 procent av kandidaterna under 30 år. I regionfullmäktigevaldet hade Moderaterna följda av Sverigedemokraterna störst andel unga.

Diagram 18.
Andel 18–29 åringar bland valda kandidater i allmänna valen 2018. Procent

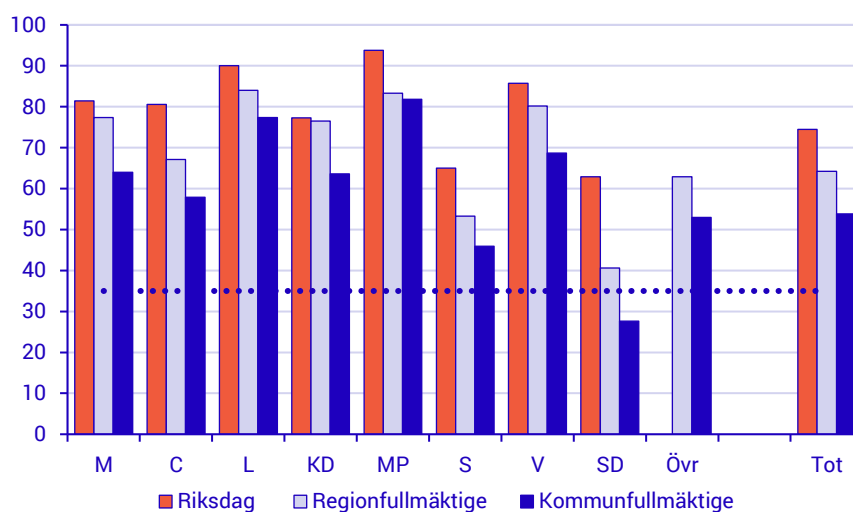


Kommentar: Ålder avser ålder 2018-12-31.

Källa: SCB:s valstatistik

Även vid studier av politikers egenskaper framträder liknande tendenser som framträder i valdeltagandet: andelen med eftergymnasial utbildning är högre bland de folkvalda än i befolkningen i stort. Politiker tenderar också att ha varit höginkomsttagare året innan de blev valda till sitt politiska uppdrag, snarare än låginkomsttagare. Men det finns också skillnader mellan de politiska nivåerna där riksdagspolitikerna är de som hade högst inkomster före sitt politiska förtroendeuppdrag. Bland riksdagspolitiker finns också störst andel med eftergymnasial utbildning. Ledamöter i kommunfullmäktige är de som hamnar närmast fördelningen i den röstberättigade befolkningen där motsvarande andel med eftergymnasial utbildning är 35 procent.

Diagram 19.
Andel personer med eftergymnasial utbildning bland valda kandidater i allmänna valen 2018. Procent



Källa: SCB:s valstatistik

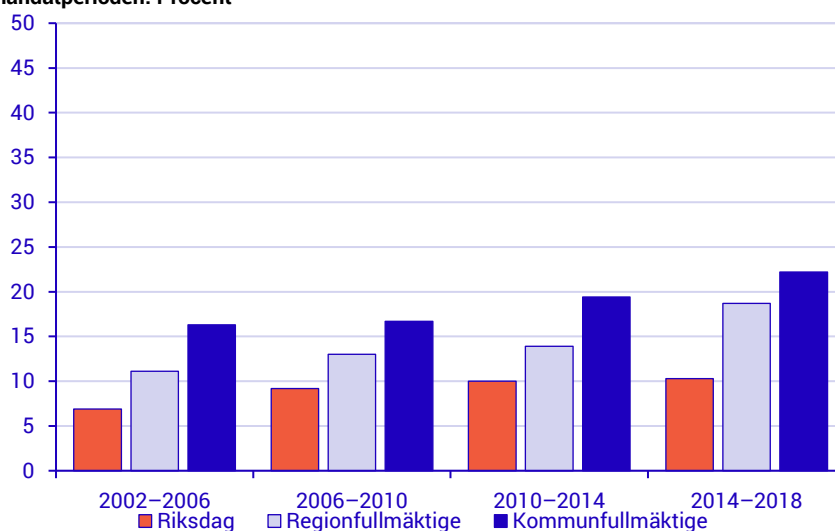
Även vid jämförelser mellan andelen in- och utrikes födda bland politikerna och bland den röstberättigade befolkningen så finns det skillnader. Andelen utrikes födda i 2018 års val var omkring åtta procent bland de valda kandidaterna på samtliga politiska nivåer. Men eftersom utländska medborgare enbart är röstberättigade i val till kommun- och regionfullmäktige är skillnaden i de valen större. I riksdagsvalet var andelen utrikes födda bland de röstberättigade 14 procent och i val till kommun- och regionfullmäktige var andelen 19 procent.

Avhoppet har ökat under 2000-talet

SCB har från och med 2002 valstatistik om de kandidater som lämnar riksdag eller fullmäktige innan mandatperioden är slut. Avhoppet har ökat sedan 2002. Lägst andel avhopp är det bland riksdagens kandidater där en av tio lämnade sitt uppdrag under föregående mandatperiod. Störst andel avhopp är det bland kommunfullmäktiges ledamöter där drygt två av tio ledamöter hoppade av sitt uppdrag innan mandatperioden var slut.

Diagram 20.

Valda kandidater i allmänna valen 2002–2018 som hoppat av sitt uppdrag under mandatperioden. Procent



Källa: SCB:s valstatistik

I kommunfullmäktige har det genomgående varit en högre andel kvinnor som hoppat av under mandatperioden. I riksdagen och regionfullmäktige har andelen avhopp varierat mellan mandatperioderna. I region- och kommunfullmäktige är det vanligare att unga kandidater hoppas av jämfört med äldre. En egenskap som visat sig vanligare bland kandidater som sitter kvar hela mandatperioden är tidigare erfarenhet av att vara vald. När frågor ställdes till de kandidater som hoppade av så framkom det att det var privata skäl som låg bakom en huvuddel av avhoppet. I undersökningar som SCB genomförde under mandatperioden 2010–2014 angav nära sex av tio att det var privata skäl som orsakade avhoppet. En anledning kan vara flytt från kommunen, en annan kan vara svårigheter att få ihop arbete och privatliv med uppdrag i kommunfullmäktige (SCB 2016).

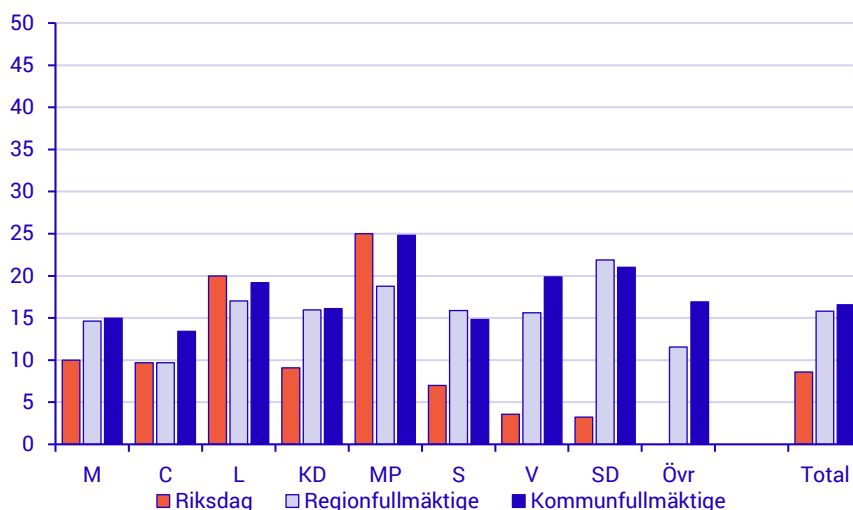
Möjligt trendbrott i kommunfullmäktige

För innevarande mandatperiod har SCB publicerat statistik avseende avhopp som skett under de tre första åren. Under denna period är avhopp vanligare bland unga i region- och kommunfullmäktige vilket stämmer väl med tidigare mandatperioder, och även något vanligare bland kvinnor. Avhoppet har efter tre år ökat något i riksdag och regionfullmäktige jämfört med tre år in i förra mandatperioden, däremot är nivån ungefär en procentenhet lägre avseende avhopp från kommunfullmäktige.

En jämförelse mellan partier visar att det tre år in i mandatperioden i riksdagen varit Miljöpartiet det parti som hade högst andel avhopp bland sina kandidater, följt av Liberalerna. I regionfullmäktige hade Sverigedemokraterna högst andel avhopp, följt av Miljöpartiet. I kommunfullmäktige var det vanligast med avhopp bland Miljöpartiets folkvalda kandidater, följt av Sverigedemokraternas.

Diagram 21.

Valda kandidater i allmänna valen 2018 som hoppat av sitt uppdrag tre år in i mandatperioden, efter parti. Procent



Källa: SCB:s valstatistik

Opinionen under mandatperioden

I detta kapitel presenteras hur opinionen för de åtta riksdagspartierna har utvecklats under mandatperioden. Kapitlet inleds med fem händelser i samhället som haft potential att påverka den svenska opinionen. I slutet av kapitlet redovisas hur svenskarna uppfattat Sveriges hantering av Coronapandemin och inställningen till Nato.

Fem händelser som kan ha påverkat opinionen

Det är svårt att bevisa att en händelse påverkar opinionen och i vilken omfattning, men de fem händelserna som tas upp nedan har alla varit mycket uppmärksammade och det är inte orimligt att anta att de också haft påverkan på hur de olika partiernas opinion har utvecklats under mandatperioden. Däremot är det inte någon fullständig redogörelse för dessa händelser, det är inte heller det enda som har kunnat påverka opinionen under mandatperioden. Det rör sig både om händelser som kopplar direkt till den svenska politiken med fokus på regeringsmakten, men det är även händelser av mer internationell karaktär som kan ha påverkat den svenska opinionen under mandatperioden.

Regeringsbildningen och januariavtalet

Efter valet den 9 september 2018 framgick det tidigt att regeringsbildningen skulle bli komplicerad. Detta inte minst eftersom inget av de traditionella politiska blocken fick egen majoritet. Alliansen (M, C, L och KD), som fram till valet kommunicerade att de var ett sammanhållet regeringsalternativ fick 41 procent av rösterna. Socialdemokraterna fick, tillsammans med Miljöpartiet och Vänsterpartiet också drygt 41 procent av rösterna. Eftersom alla partier inför valet sagt att de inte skulle bilda regering med Sverigedemokraterna blev det en låsning som skulle ta tid och flera talmansrundor att luckra upp. Till slut lämnade Centerpartiet och Liberalerna Allianssamarbetet och släppte fram en regering med Socialdemokraterna och Miljöpartiet. Förhandlingarna mellan de fyra partierna ledde fram till det 72-punktsprogram som fick namnet Januariavtalet. I och med detta bildade återigen Socialdemokraterna och Miljöpartiet regering med Stefan Löfven som statsminister, men det dröjde till 134 dagar efter valet innan den nya regeringen kunde tillträda den 21 januari 2019. Utöver de fyra partierna som förhandlade fram januariavtalet var även Vänsterpartiet tvungna att släppa fram den nya regeringen för att den skulle kunna tillträda.

Coronapandemin sveper in över världen

Det går inte att skriva om den här mandatperioden utan att förhålla sig till att en omfattande pandemi drabbat Sverige och världen. Pandemin har haft långtgående konsekvenser för människors liv, hälsa och vardag,

men den har också påverkat den politiska dagordningen och debatten. I mars 2020 kom pandemin till Sverige efter att först ha uppmärksammats i Wuhan i Kina. Det fanns sedan tidigare flera Coronavirus i omlopp men det nya viruset skiljde sig såtillvida att en betydande andel av dem som drabbades blev svårt sjuka och även avled. Även friska människor kan drabbas svårt. Att en så stor andel blev svårt sjuka i en ny sjukdom innebar en stor belastning för sjukvården. I februari 2022 kom Coronakommissionens slutrapport om Sveriges hantering av Coronapandemin med betydande kritik av hanteringen.

Regeringen Löfven avgår och tillträder igen

Under den pågående Coronapandemin, i juni 2021, seglade en regeringskris upp i Sverige. Denna kris kom sig av att Januariavtalet, som bland annat fastslog att Vänsterpartiet skulle hållas utanför inflytande på svensk politik, även innehöll en punkt om marknadshyror i nyproduktion. Vänsterpartiet hade motsatt sig punkten och när den inte ströks från januariavtalet lämnade partiet in en misstroendeförklaring mot Stefan Löfven. Eftersom Sverigedemokraterna, Moderaterna och Kristdemokraterna också röstade för misstroendet föll regeringen i omröstningen. Under sommaren 2021 blev det därför ånyo talmansrundor och i mitten av juli hade Stefan Löfven återigen bildat en regering.

Magdalena Andersson blir statsminister

Stefan Löfvens andra regering under mandatperioden skulle bli en av de kortast regerande i svensk historia då statsministern meddelade att han skulle avgå på Socialdemokraternas kongress senare samma höst. Magdalena Andersson valdes i hans ställe och Sverige fick därmed sin första kvinna på statsministerposten när hon tillträdde som Sveriges statsminister den 30 november 2021. Det var nästan precis hundra år efter att kvinnor för första gången var valbara och fick rösta i riksdagsval på samma villkor som män. Riksdagsunderlaget var detsamma så processen för henne att bilda regering blev utdragen och hon skulle komma att väljas två gånger inom loppet av en vecka. Efter den första omröstningen stod det klart att regeringen inte skulle få igenom sin budgetproposition utan bli tvungen att regera på en borgerlig budget. Detta fick Miljöpartiet att lämna regeringssamarbetet vilket i sin tur fick till följd att riksdagen återigen behövde godkänna Magdalena som statsminister, vilket också skedde men då för en Socialdemokratisk minoritetsregering.

Ryssland invaderar Ukraina

I februari 2022 invaderade Ryssland Ukraina. Rysslands invasion av Ukraina har i stor utsträckning påverkat debatten i Sverige och fört upp säkerhetspolitiska frågor, exempelvis frågan om medlemskap i Nato, till toppen av den politiska dagordningen.

Partipolitisk opinion under mandatperioden

I detta avsnitt beskrivs opinionsutvecklingen under mandatperioden från mandatperiodens start fram till den sista majmätningen före riksdagsvalet 2022. I SCB:s partisynpatiuundersökning ställs både en fråga om vilket parti man skulle rösta på om det var riksdagsval någon av de närmaste dagarna och en fråga om vilket parti man sympatiserar med, eller anser sig stå närmast. Skillnaden mellan måtten är:

- Val idag-skattningen (partival) avser resultatet vid ett hypotetiskt riksdagsval någon av de närmaste dagarna. Vid beräkningen av resultaten tar man hänsyn till om man uppger att man skulle rösta eller inte. Val idag-skattningen mäts med frågan ”Vilket parti skulle du rösta på om det vore riksdagsval någon av de närmaste dagarna?”.
- Partisynpati (bästa parti) avser inte någon specifik politisk nivå, exempelvis riksdagsval, och ingen hänsyn tas till om man skulle rösta eller inte. Partisynpati mäts med frågan ”Är det något av de politiska partierna som står dig närmare än de andra?” och ”Men vilket parti har du störst sympati för?”.

Utifrån dessa två mått kommer opinionen för partival och partisynpati, både brutto- och nettoflöden, för samtliga åtta riksdagspartier presenteras. Dessutom kommer förhållandet mellan partival och partisynpati samt förhållandet mellan partisynpati och näst bästa parti att analyseras för respektive parti. Avslutningsvis presenteras även opinionsutvecklingen för gruppen ”övrige partier”.

Moderaterna

Moderaterna fanns med även före allmän och lika rösträtt infördes 1921, men hette då Högerpartiet. Sitt bästa val hittills gjorde partiet 2010 med 31 procent av rösterna. Partiets svagaste valresultat hittills uppmättes i 1970 års val då de fick 11,5 procent av rösterna. Partiet har sedan 1979 varit det största borgerliga partiet vid samtliga riksdagsval och det näst största partiet i riksdagen. Moderaternas nuvarande partiledare, Ulf Kristersson, tillträdde i oktober 2017.

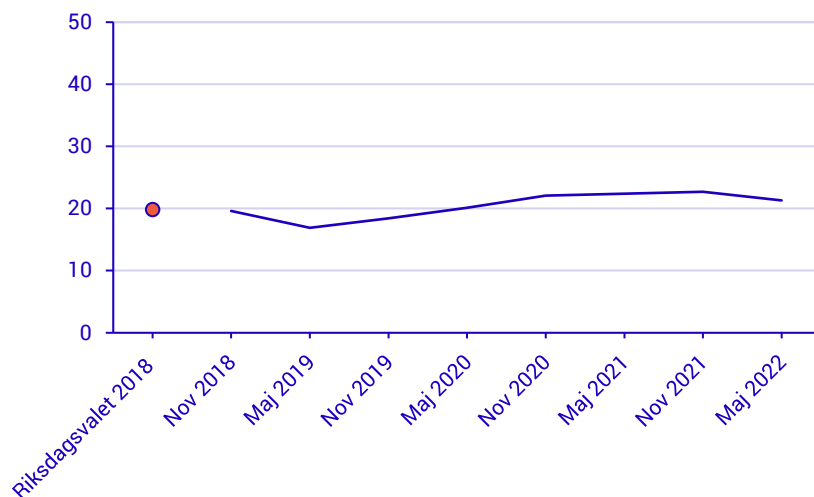
Partival

I riksdagsvalet 2018 fick Moderaterna 19,8 procent av rösterna. Högst stöd i SCB:s Partisynpatiuundersökning under mandatperioden uppmättes i november 2021 då 22,7 procent uppgav att de skulle rösta på Moderaterna om det vore riksdagsval under de närmsta dagarna. Stödet var som lägst i maj 2019 då 16,9 procent av väljarkåren uppgav att de skulle rösta på Moderaterna. Partiet hade då jämfört med november 2018 en statistiskt säkerställd nettoförlust på cirka 3,3 procent av väljarkåren till Kristdemokraterna. Generellt sett har partiet

Val idag-skattningen (partival) avser resultatet vid ett hypotetiskt riksdagsval någon av de närmaste dagarna. Vid beräkningen av resultaten tar man hänsyn till om man uppger att man skulle rösta eller inte. Val idag-skattningen mäts med frågan ”Vilket parti skulle du rösta på om det vore riksdagsval någon av de närmaste dagarna?”.

både tappat och vunnit röster från framför allt Kristdemokraterna under mandatperioden.

Diagram 22.
Valresultatet och partival vid val i dag för Moderaterna 2018–2022. Procent



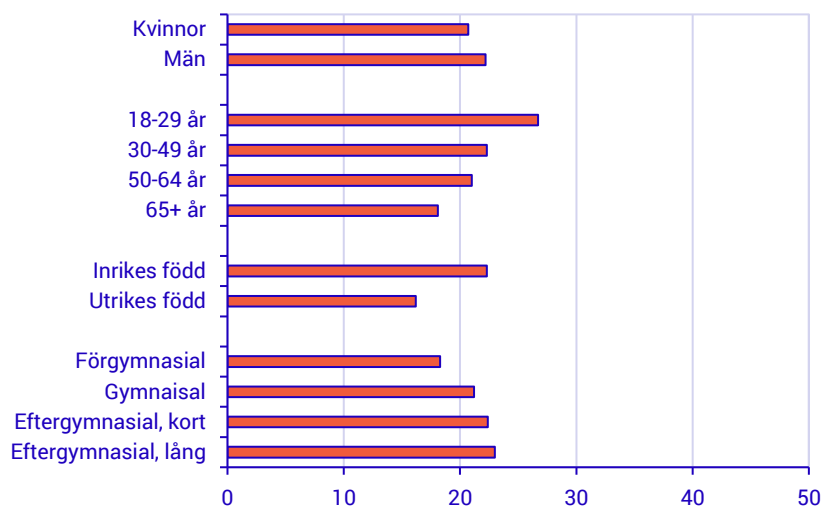
Källa: SCB:s Partisynpatiundersökning

Partisynpati (bästa parti) avser inte någon specifik politisk nivå (exempelvis riksdagsval) och ingen hänsyn tas till om man skulle rösta eller inte. Partisynpati mäts med frågan "Är det något av de politiska partierna som står dig närmare än de andra?" och "Men vilket parti har du störst synpati för?".

Partisynpati

Andelen som uppgett Moderaterna på frågan om vilket parti de anser sig stå närmast har varierat mellan 17,6 procent och 22,4 procent under mandatperioden. I maj 2022 går det inte att se några skillnader mellan män och kvinnors synpatier för Moderaterna. Stödet för Moderaterna är större bland personer 18–29 år jämfört med personer 50 år och äldre. Partiet har ett större stöd bland inrikes födda jämfört med utrikes födda. Ser man till högsta avslutade utbildning är andelen synpatiser större bland personer med lång eftergymnasial utbildning (tre år eller längre) jämfört med personer med förgymnasial utbildning.

Diagram 23.
Partisynpatier för Moderaterna i maj 2022 i olika grupper. Procent



Källa: SCB:s Partisynpatiundersökning

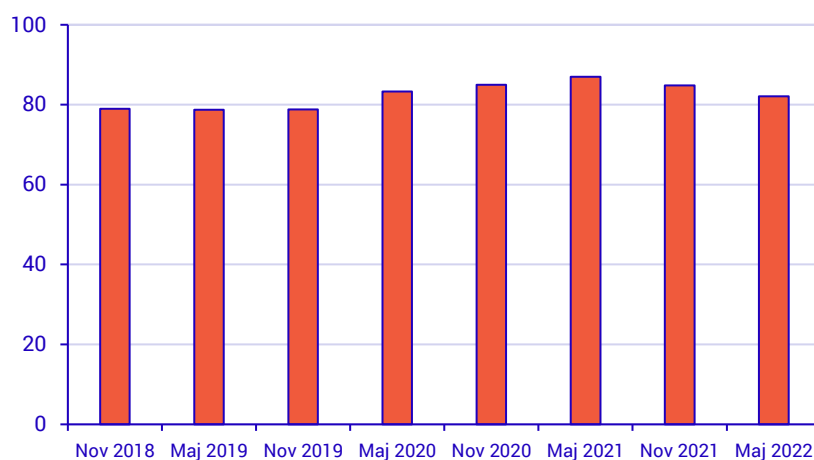
I den sista mätningen, i maj 2022, hade stödet för Moderaterna ökat bland kvinnor och bland personer 18–29 år, jämfört med den första mätningen i november 2018.

Andelen väljare bland sympatisörerna

Majoriteten av de som sympatiserar med Moderaterna uppger även att de skulle rösta på partiet om det vore riksdagsval någon av de närmsta dagarna. Andelen av sympatisörerna som uppger detta har varierat mellan 78,7 och 87,0 procent under mandatperioden.

Diagram 24.

Andel väljare vid val idag bland sympatisörer för Moderaterna 2018–2022. Procent



Källa: SCB:s Partisympatiundersökning

Näst bästa parti

I Partisympatiundersökningen ställs även frågan om vilket parti man anser är näst bäst. Bland Moderaternas sympatisörer har det inte skett några stora förändringar under mandatperioden sett till vilka sympatisörerna ser som näst bästa parti. En majoritet av sympatisörerna har vid samtliga mätningar svarat att Kristdemokraterna är näst bästa parti. Därefter är det framför allt Sverigedemokraterna och Liberalerna som varit de vanligaste svaren. I tabellen nedan redovisas de tre vanligaste svaren gällande näst bästa parti bland Moderaternas sympatisörer under mandatperioden.

Tabell 1.

Näst bästa parti bland Moderaternas sympatisörer 2018, topp tre partier

	Nov 2018	Maj 2019	Nov 2019	Maj 2020	Nov 2020	Maj 2021	Nov 2021	Maj 2022
1a	KD	KD	KD	KD	KD	KD	KD	KD
2a	Flertal	L	SD	Flertal	SD	SD/L	SD/L	SD
3e		Flertal	Flertal		Flertal			Flertal

Kommentar: Flertal innebär att det inte går att statistiskt säkerställa ett specifikt näst bästa parti.

Källa: SCB:s Partisympatiundersökning

Centerpartiet

Centerpartiet har funnits representerat i riksdagen sedan demokratin genombrott i Sverige, från början med namnet Bondeförbundet. Storleken på partiet har varierat och det har i perioder varit det största borgerliga partiet. Vid valet 1973 gjorde partiet sitt bästa val hittills med 25,1 procent av rösterna. Sitt sämsta val hittills gjorde partiet 1998, då de fick fem procent av rösterna. Partiledare för Centerpartiet är sedan 2011 Annie Lööf.

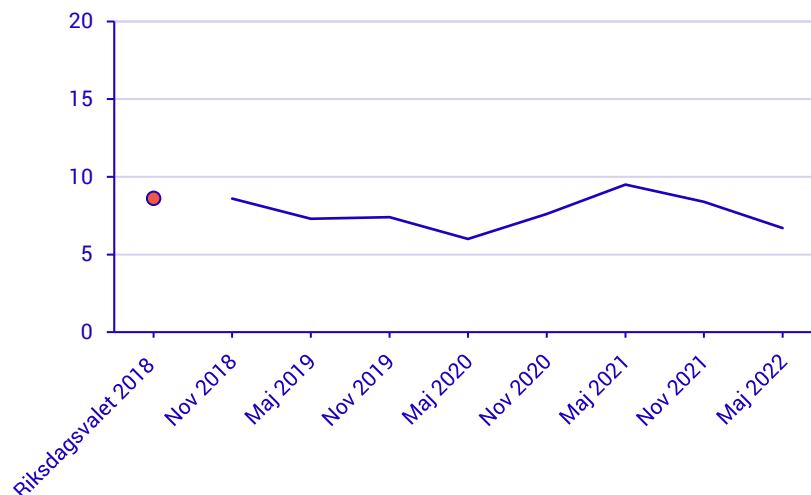
- Vilket parti skulle du rösta på om det vore riksdagsval någon av de närmaste dagarna?

Partival

I riksdagsvalet 2018 fick Centerpartiet 8,6 procent av rösterna. Under mandatperioden har andelen i väljarkåren som uppgett att de skulle rösta på Centerpartiet om det vore riksdagsval de närmsta dagarna varierat mellan 6,0 procent, i maj 2020, och 9,5 procent, i maj 2021. Mellan mätningarna i maj 2020 och i maj 2021 ökade andelen som uppgav att de skulle rösta på partiet med 3,5 procentenheter. I inledningen av denna period, mellan maj och november 2020, hade partiet en statistiskt säkerställd nettovinst på cirka 0,7 procent av väljarkåren från Socialdemokraterna. I nästa mätning hade partiet i förhållande till november 2020 i stället en nettovinst på cirka 0,5 procent av väljarkåren från Liberalerna. I mandatperiodens två sista mätningar hade Centerpartiet ett minskat väljarstöd. Mellan mätningen i november 2021 och i maj 2022 hade partiet en statistisk säkerställd nettoförlust på cirka 2,0 procent av väljarkåren till Socialdemokraterna.

Diagram 25.

Valresultatet och partival vid val i dag för Centerpartiet 2018–2022. Procent



Källa: SCB:s Partisymptiundersökning

- Är det något av de politiska partierna som står dig närmare än de andra?

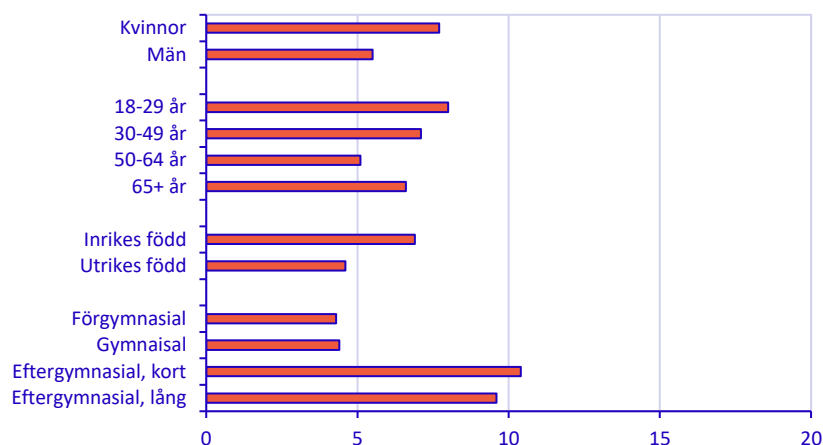
- Men vilket parti har du störst sympati för?

Partisympati

Andelen som uppgett att Centerpartiet är det parti de anser sig stå närmast har varierat mellan 6,6 procent och 8,6 procent under mandatperioden. Stödet för Centerpartiet är större bland kvinnor än bland män i maj 2022. Det finns inte några tydliga skillnader mellan olika åldersgrupper, och inte heller några skillnader i stödet bland inrikes födda jämfört med utrikes födda i maj 2022. Ser man till utbildningsnivå är andelen sympatisörer större bland personer med eftergymnasial utbildning jämfört med personer som har en kortare utbildning.

Diagram 26.

Partisympatier för Centerpartiet i maj 2022 i olika grupper. Procent

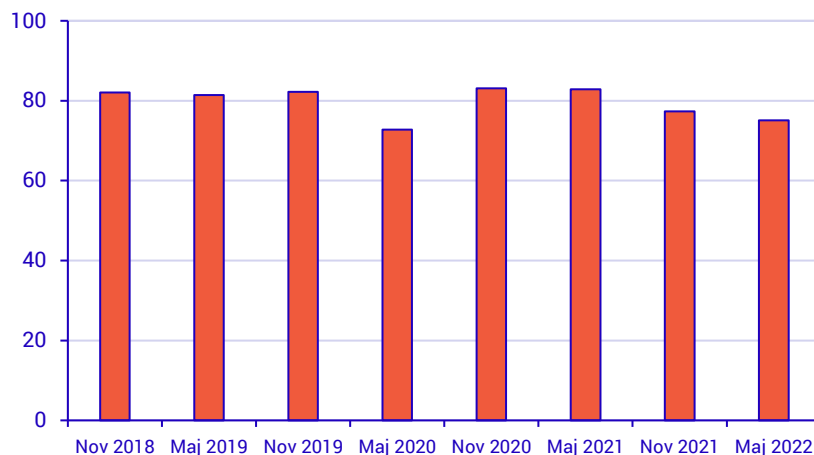


Källa: SCB:s Partisympatiundersökning

I den sista mätningen, i maj 2022, hade stödet för Centerpartiet minskat bland kvinnor, bland personer i åldern 18–49 år, bland inrikes födda och bland personer med gymnasial utbildning, jämfört med mandatperiodens första mätning i november 2018.

Andelen väljare bland sympatisörerna

Majoriteten av de som sympatiserar med Centerpartiet uppger också att de skulle rösta på partiet om det vore riksdagsval någon av de närmsta dagarna. Andelen av sympatisörerna som uppger detta har varierat mellan 72,8 och 83,1 procent under mandatperioden.

Diagram 27**Andel väljare vid val idag bland sympatisörer för Centerpartiet 2018–2022. Procent**

Källa: SCB:s Partisymptiundersökning

Näst bästa parti

Bland Centerpartiets sympatisörer har det skett förändringar under mandatperioden sett till vilka sympatisörerna ser som näst bästa parti. I inledningen av mandatperioden ansåg majoriteten av Centerpartiets sympatisörer att Moderaterna och Liberalerna var de näst bästa partierna. Sedan maj 2021 har i stället Socialdemokraterna uppgetts som näst bästa parti. I tabellen nedan redovisas de tre vanligaste svaren gällande näst bästa parti bland Centerpartiets sympatisörer under mandatperioden.

Tabell 2.**Näst bästa parti bland Centerpartiets sympatisörer 2018–2022, topp tre partier**

	Nov 2018	Maj 2019	Nov 2019	Maj 2020	Nov 2020	Maj 2021	Nov 2021	Maj 2022
1a	L/M	L	L/M/S	L/M/S	L/M/S	S	S	S
2a		Flertal				L/M	M	M
3e	S						Flertal	Flertal

Kommentar: Flertal innebär att det inte går att statistiskt säkerställt urskilja ett specifikt näst bästa parti.

Källa: SCB:s Partisymptiundersökning

Liberalerna

Liberalerna fanns med vid demokratins genombrott 1921. Då hette partiet Liberala samlingspartiet. Sitt bästa riksdagsval hittills gjorde de i 1952 års val då partiet fick 24 procent av rösterna. Sitt sämsta riksdagsval hittills, väljarmässigt, gjorde partiet i 1998 års val då de fick knappa 5 procent av rösterna. Under mandatperioden har det skett två partiledarbyten för partiet. Jan Björklund var partiledare åren 2007–2019. Den 28 juni 2019 valdes Nyamko Sabuni till partiledare för Liberalerna. Den 8 april 2022 avgick Nyamko Sabuni och efterträddes som partiledare med omedelbar verkan av Johan Pehrson.

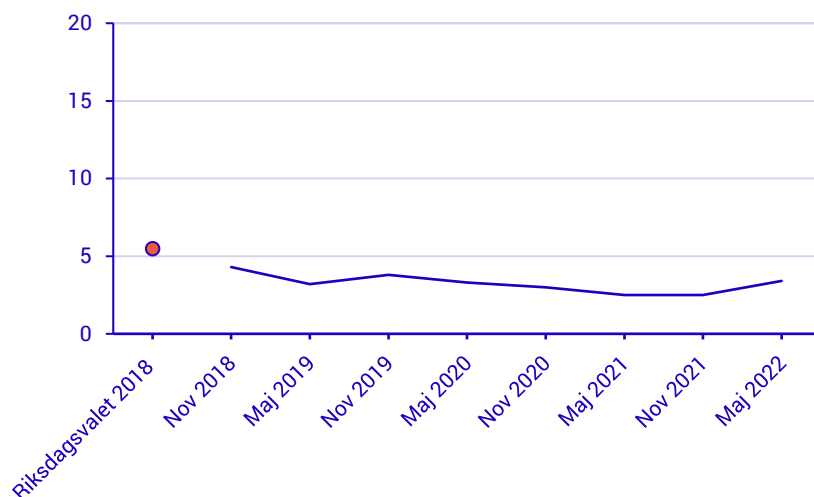
- Vilket parti skulle du rösta på om det vore riksdagsval någon av de närmaste dagarna?

Partival

Liberalerna fick 5,5 procent av rösterna i riksdagsvalet 2018. I första partisympatimätningen efter valet var stödet 4,3 procent vilket var något lägre än valresultatet och inte statistiskt säkerställt över riksdagsspärren. Partiet hade förlorat ytterligare väljarstöd i nästa mätning och låg då statistiskt säkerställt under spärren. I mätningen i november 2019, efter att Nyamko Sabuni tillträtt som partiledare, syntes en uppgång för partiet och väljarstödet var inte längre säkerställt under spärren. I de fyra mätningarna under åren 2020 och 2021 har partiet dock legat under spärren och under 2021 nådde partiet en ny lägstanivå i väljarstöd på 2,5 procent. Det är det lägsta resultatet sedan SCB började mätningarna av partisympatier i början av 1970-talet. I den sista mätningen under mandatperioden ökade stödet något till 3,4 procent. Partiet har enbart haft säkerställda nettoförluster under mandatperioden och dessa har främst gått till Moderaterna, Centerpartiet samt gruppen som uppger att de inte vet hur de skulle rösta.

Diagram 28.

Valresultatet och partival vid val i dag för Liberalerna 2018–2022. Procent



Källa: SCB:s Partisymptiundersökning

Partisympti

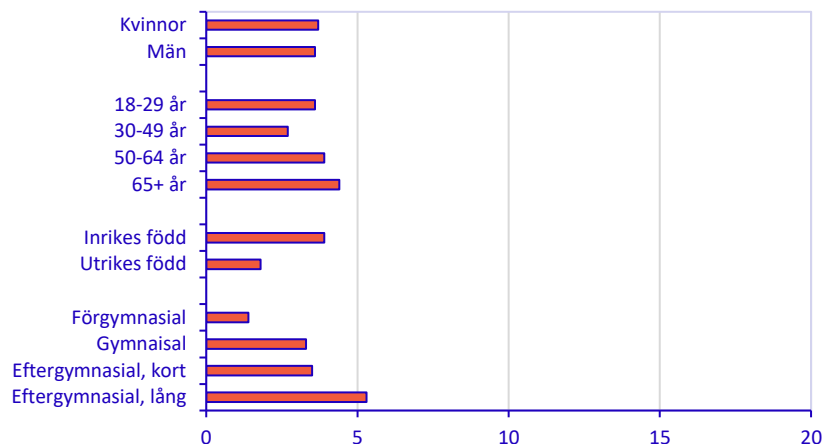
Andelen som uppgett att Liberalerna är det parti de anser sig stå närmast har varierat mellan 2,7 och 4,7 procent under mandatperioden. Det går inte att se några skillnader mellan män och kvinnors sympatier för Liberalerna i maj 2022. Det finns inte heller några säkerställda skillnader mellan olika åldersgrupper. Partiet har ett större stöd bland inrikes födda jämfört med utrikes födda. Sett till utbildningsnivå är stödet större bland personer med minst gymnasial utbildning jämfört med personer med förgymnasial utbildning.

- Är det något av de politiska partierna som står dig närmare än de andra?

- Men vilket parti har du störst sympati för?

Diagram 29.

Partisympatier för Liberalerna i maj 2022 i olika grupper. Procent



Källa: SCB:s Partisymptiundersökning

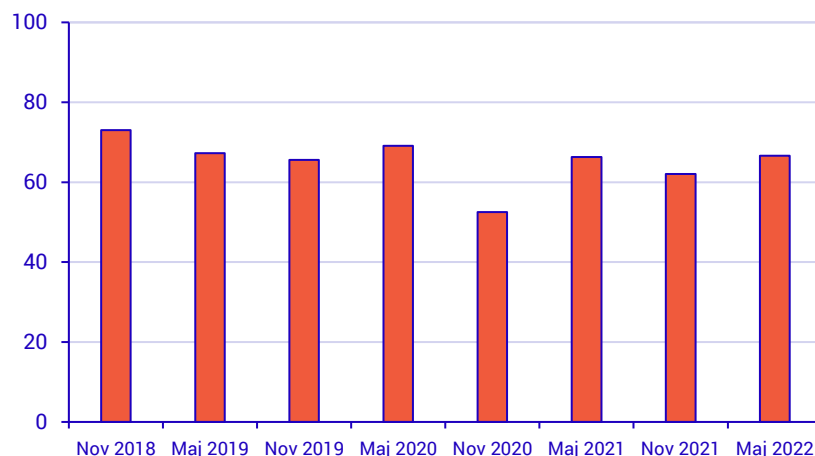
I den sista mätningen under mandatperioden, i maj 2022, hade stödet för Liberalerna minskat bland kvinnor, i åldrarna 30–49 år, bland inrikes födda samt bland personer med en längre eftergymnasial utbildning, jämfört med den första mätningen i november 2018.

Andelen väljare bland sympatisörerna

Majoriteten av de som sympatiserar med Liberalerna uppger också att de skulle rösta på partiet om det vore riksdagsval någon av de närmsta dagarna. Andelen av sympatisörerna som uppger detta varierar mellan 52,5 och 73,0 procent under mandatperioden.

Diagram 30.

Andel väljare vid val idag bland sympatisörer för Liberalerna 2018–2022. Procent



Källa: SCB:s Partisymptiundersökning

Näst bästa parti

Bland Liberalernas sympatisörer har det inte skett några stora förändringar under mandatperioden sett till vilka partiets sympatisörer ser som näst bästa parti. I både den första och sista mätningen är

Centerpartiet och Moderaterna de två partier som störst andel anger som sitt näst bästa parti.

Tabell 3.
Näst bästa parti bland Liberalernas sympatisörer 2018–2022, topp tre partier

	Nov 2018	Maj 2019	Nov 2019	Maj 2020	Nov 2020	Maj 2021	Nov 2021	Maj 2022
1a	C/M	C/M	C/M/S	C/M/S	C/M/S	C/M	C/M/S	C/M
2a								
3e	S	S				S		S

Källa: SCB:s Partisympatiundersökning

Kristdemokraterna

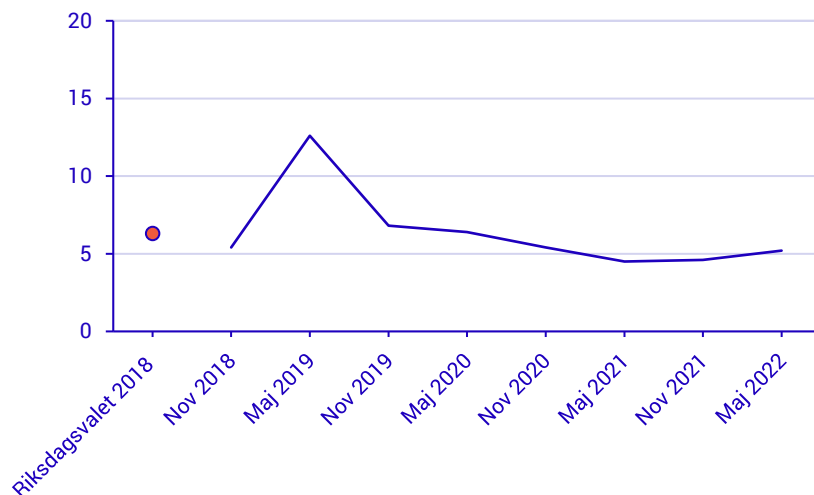
Kristdemokraterna klarade riksdagens 4-procentsspärr för första gången i valet 1991 och kom då in i riksdagen med 7 procent av rösterna. Kristdemokraterna gjorde sitt hittills bästa riksdagsval 1998 då de fick nära 12 procent av rösterna. Sitt hittills sämsta val, efter inträdet i riksdagen, gjorde partiet 1994 då de nätt och jämnt klarade 4-procentsspärren. Ebba Bush har varit partiledare för Kristdemokraterna sedan april 2015.

Partival

I riksdagsvalet 2018 fick Kristdemokraterna 6,3 procent av rösterna. Stödet för partiet har varierat stort under mandatperioden. Den högsta noteringen gjordes i maj 2019, då 12,6 procent uppgav att de skulle rösta på partiet om det vore val de närmsta dagarna. Partiet hade då jämfört med föregående mätning i november 2018 vunnit röster från de flesta riksdagspartierna men även från gruppen som tidigare uppgett att de inte vet hur de skulle rösta. Flest röster plockade partiet från Moderaterna. Noteringen i maj 2019 var också det högst uppmätta stödet för partiet sedan 1991, vilket var första gången partiet ingick i Partisympatiundersökningen. Lägst stöd uppmättes i maj 2021 då 4,5 procent uppgav att de skulle rösta på Kristdemokraterna.

- Vilket parti skulle du rösta på om det vore riksdagsval någon av de närmaste dagarna?

Diagram 31.
Valresultatet och partival vid val i dag för Kristdemokraterna 2018–2022. Procent



Källa: SCB:s Partisynpatiuundersökning

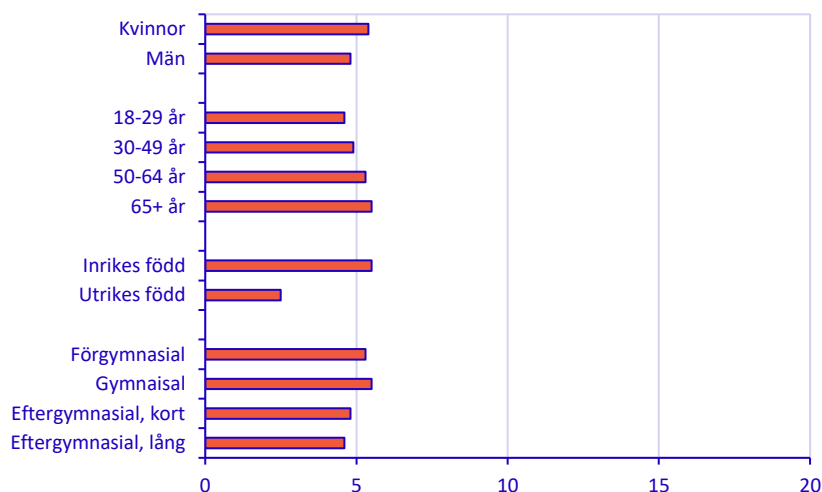
Partisynpati

Andelen som uppgett att Kristdemokraterna är det parti de anser sig stå närmast har varierat mellan 4,4 och 10,5 procent under mandatperioden. Det går inte att se några skillnader mellan män och kvinnors synpatier för Kristdemokraterna i maj 2022. Det finns inte några tydliga skillnader mellan olika åldersgrupper. Partiet har ett större stöd bland inrikes födda jämfört med utrikes födda. Det finns inte några tydliga skillnader i stöd sett till utbildningsnivå.

- Är det något av de politiska partierna som står dig närmare än de andra?

- Men vilket parti har du störst synpati för?

Diagram 32.
Partisynpatier för Kristdemokraterna i maj 2022 i olika grupper. Procent



Källa: SCB:s Partisynpatiuundersökning

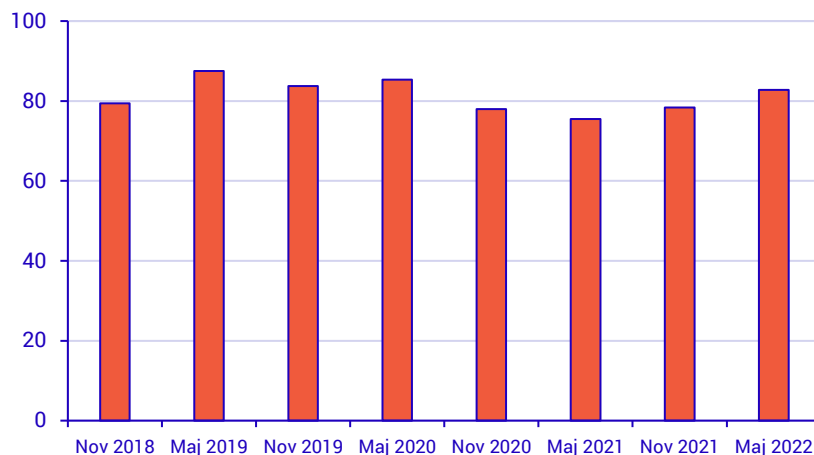
I maj 2022 har det inte skett några statistiskt säkerställda förändringar av Kristdemokraternas stöd i olika grupper i befolkningen, jämfört med den första mätningen i november 2018.

Andelen väljare bland sympatisörerna

Av Kristdemokraternas sympatisörer uppger de flesta också att de skulle rösta på partiet om det vore riksdagsval någon av de närmsta dagarna. Andelen av sympatisörerna som uppger detta har varierat mellan 75,5 och 87,5 procent under mandatperioden.

Diagram 33.

Andel väljare vid val idag bland sympatisörer för Kristdemokraterna 2018–2022. Procent



Källa: SCB:s Partisymptiundersökning

Näst bästa parti

Bland Kristdemokraternas sympatisörer är Moderaterna det parti som allra flest anser är näst bäst med nära hälften av svaren vid flera mätningar under mandatperioden. Under mandatperioden har framför allt Sverigedemokraterna varit det parti som flest anser vara näst bäst efter Moderaterna. I tabellen nedan redovisas de tre vanligaste svaren gällande näst bästa parti bland Kristdemokraternas sympatisörer under mandatperioden.

Tabell 4.

Näst bästa parti bland Kristdemokraternas sympatisörer 2018–2022, topp tre partier

	Nov 2018	Maj 2019	Nov 2019	Maj 2020	Nov 2020	Maj 2021	Nov 2021	Maj 2022
1a	M	M	M	M	M	M	M	M
2a	Flertal	SD	SD	SD	SD	C/SD	SD	Flertal
3e		C	Flertal	Flertal	Flertal		Flertal	

Kommentar Flertal innebär att det inte går att peka ut ett specifikt parti.

Källa: SCB:s Partisymptiundersökning

Miljöpartiet

Miljöpartiet klarade 4-procentsspärren och kom in i riksdagen för första gången i 1988 års val. Sitt hittills bästa val gjorde Miljöpartiet 2010 med strax över 7 procent av rösterna. Sitt hittills sämsta val, efter inträdet i riksdagen, gjorde de 1991 då de fick drygt 3 procent av rösterna och därmed inte tog sig in i riksdagen. Det har skett två byten av språkrör i partiet under den senaste mandatperioden. I maj 2019 tog Per Bolund

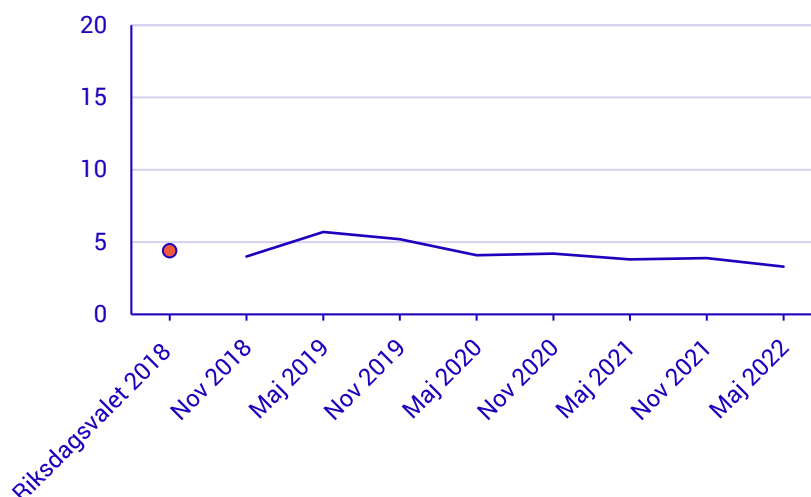
över rollen som språkrör efter Gustav Fridolin och i januari 2021 tillträdde Märta Stenevi som efterträdde Isabella Lövin.

- Vilket parti skulle du rösta på om det vore riksdagsval någon av de närmaste dagarna?''.

Partival

I riksdagsvalet 2018 fick Miljöpartiet 4,4 procent av rösterna. Under mandatperioden har stödet för partiet varit både högre och lägre än så. Högst stöd fick partiet i maj 2019. Då uppgav 5,7 procent att de skulle rösta på partiet om det vore riksdagsval under de närmsta dagarna. Partiet hade då en statistiskt säkerställd nettovinst på cirka 0,3 procent av väljarkåren från Centerpartiet. Det är partiets enda nettovinst vid mätningarna under mandatperioden. Lägst stöd fick partiet i maj 2022 då andelen som uppgav att de skulle rösta på partiet var 3,3 procent. För första gången under mandatperioden fick därmed Miljöpartiet ett resultat som var statistiskt säkerställt under 4 procent. Jämfört med november 2021 hade partiet då en statistiskt säkerställd nettoförlust på cirka 0,3 procent av väljarkåren till Socialdemokraterna.

Diagram 34.
Valresultatet och partival vid val i dag för Miljöpartiet 2018–2022. Procent



Källa: SCB:s Partisymptiundersökning

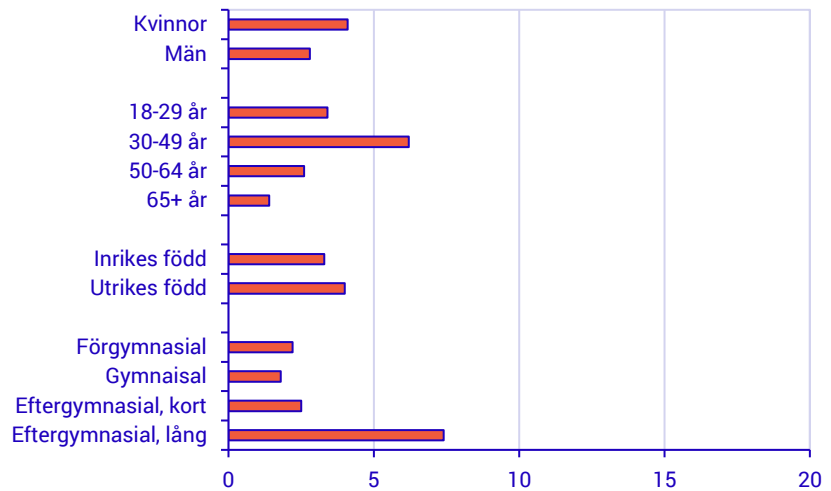
- Är det något av de politiska partierna som står dig närmare än de andra?

- Men vilket parti har du störst sympati för?

Partisympti

Andelen som uppgett att Miljöpartiet är det parti de anser sig stå närmast har varierat mellan 3,4 och 5,4 procent under mandatperioden. Stödet för Miljöpartiet är större bland kvinnor än män i maj 2022. Stödet är störst bland personer som är 30–49 år, jämfört med övriga åldersgrupper. Det finns inte någon säkerställd skillnad i sympati för Miljöpartiet mellan inrikes födda och utrikes födda. Sett till utbildningsnivå är andelen sympatisörer större bland personer med eftergymnasial utbildning som är tre år eller längre, jämfört med personer som har en kortare utbildning.

Diagram 35.
Partisympatier för Miljöpartiet i maj 2022 i olika befolkningsgrupper. Procent



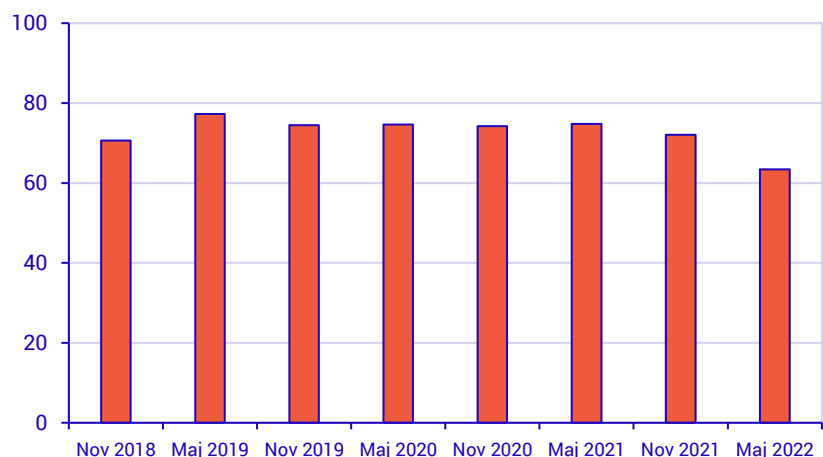
Källa: SCB:s Partisynpatiundersökning

I den sista mätningen, i maj 2022, hade stödet för Miljöpartiet minskat bland kvinnor, bland inrikes födda, och bland personer med en kortare eftergymnasial utbildning, jämfört med mandatperiodens första mätning i november 2018.

Andelen väljare bland sympatisörerna

Av de som sympatiserar med Miljöpartiet uppger de flesta att de skulle rösta på partiet om det vore riksdagsval någon av de närmsta dagarna. Andelen av sympatisörerna som uppger detta har under mandatperioden varierat mellan 63,4 och 77,3 procent.

Diagram 36.
Andel väljare vid val idag bland sympatisörer för Miljöpartiet 2018–2022. Procent



Källa: SCB:s Partisynpatiundersökning

Näst bästa parti

Bland Miljöpartiets sympatisörer har det inte skett några stora förändringar under mandatperioden sett till vilka sympatisörerna ser som näst bästa parti. Socialdemokraterna har under hela

mandatperioden varit det parti som en majoritet av Miljöpartiets sympatisörer anser är näst bäst. Det gäller för samtliga mätningar förutom i november 2021 då Socialdemokraterna fick dela platsen som näst bästa parti med Vänsterpartiet. I tabellen nedan redovisas de tre vanligaste svaren gällande näst bästa parti bland Miljöpartiets sympatisörer under mandatperioden.

Tabell 5.
Näst bästa parti bland Miljöpartiets sympatisörer 2018–2022, topp tre partier

	Nov 2018	Maj 2019	Nov 2019	Maj 2020	Nov 2020	Maj 2021	Nov 2021	Maj 2022
1a	S	S	S	S	S	S	S/V	S
2a	C/V	V	V	V	C/V	C/V		Flertal
3e		C	C	C			Flertal	

Kommentar: Flertal innebär att det inte går att peka ut ett specifikt parti.

Källa: SCB:s Partisympatiundersökning

Socialdemokraterna

Socialdemokraterna är ett av de partier som funnits med sedan allmän och lika rösträtt infördes. I riksdagsvalet 1921 var Socialdemokraterna det största partiet och har sedan varit det i samtliga riksdagsval. Den hittills största andelen röster fick Socialdemokraterna i 1940 års riksdagsval, då en majoritet, 54 procent av väljarkåren, lade sin röst på partiet. Den hittills lägsta andelen röster fick partiet i riksdagsvalet 2018. Under mandatperioden har det skett ett partiledarbyte. Den 4 november 2021 blev Magdalena Andersson vald till Socialdemokraternas partiordförande. Hon efterträdde Stefan Löfven som var partiledare för Socialdemokraterna mellan 27 januari 2012 och 4 november 2021.

Partival

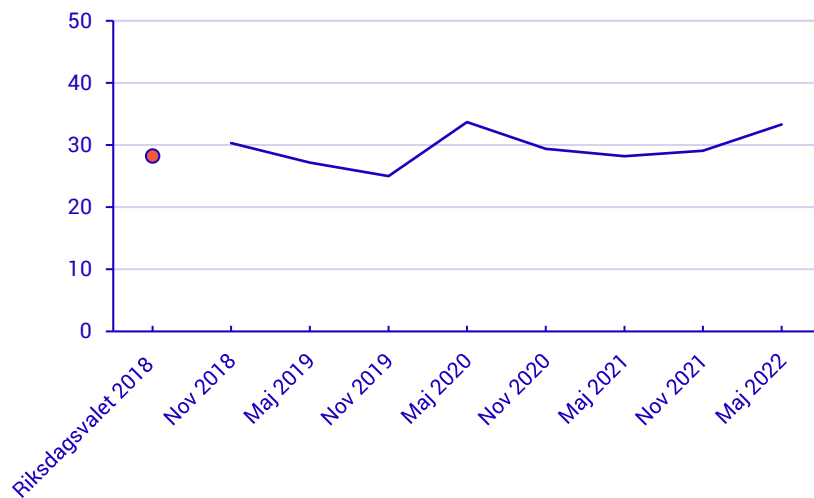
Socialdemokraterna fick 28,3 procent av rösterna i riksdagsvalet 2018. I första mätningen efter valet var stödet i Partisympatisympatiundersökningen högre än valresultatet och hamnade på 30,3 procent men därefter sjönk stödet i två mätningar och i november 2019 var stödet nere på 25,0 procent. Det är det lägsta stödet för partiet under mandatperioden samt sedan mätningarna började 1972. I nästa mätning, som gjordes i början av Coronapandemin, ökade stödet för partiet med 8,7 procentenheter till 33,7 procent. Det är det högsta uppmätta stödet för partiet under mandatperioden.

Socialdemokraternas nettovinst kom främst från ”vet ej”-gruppen” men även från partier på både höger- och vänstersidan. Det gäller även när partiet återigen ökade sitt väljarstöd i maj 2022. När partiet tappat i stöd har nettoförlusterna främst gått till ”vet ej”-gruppen men även till Vänsterpartiet, Moderaterna, Sverigedemokraterna, Kristdemokraterna och Centerpartiet.

- Vilket parti skulle du rösta på om det vore riksdagsval någon av de närmaste dagarna?

Diagram 37.

Valresultatet och partival vid val i dag för Socialdemokraterna 2018–2022. Procent



Källa: SCB:s Partisynpatiundersökning

Partisynpati

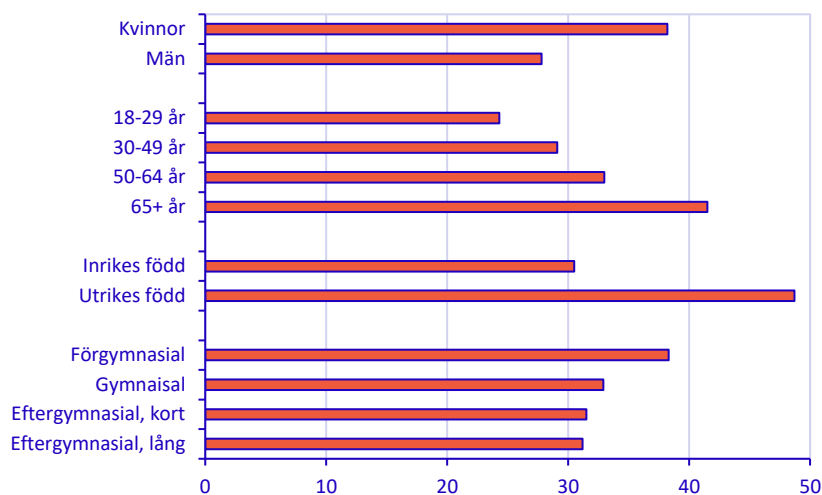
Andelen som uppgett att Socialdemokraterna är det parti de anser sig stå närmast har varierat mellan 27,2 och 33,0 procent. Stödet för Socialdemokraterna är större bland kvinnor än män i maj 2022. Stödet är störst bland personer som är 65 år och äldre, jämfört med övriga åldersgrupper. Partiet har ett större stöd bland utrikes födda än bland inrikes födda. Stödet för Socialdemokraterna är högre bland personer med förgymnasial utbildning än bland personer med längre utbildning.

- Är det något av de politiska partierna som står dig närmare än de andra?

- Men vilket parti har du störst sympati för?

Diagram 38.

Partisynpatier för Socialdemokraterna i maj 2022 i olika befolkningsgrupper. Procent



Källa: SCB:s Partisynpatiundersökning

I den sista mätningen, i maj 2022, hade stödet för Socialdemokraterna ökat bland kvinnor, bland personer i åldern 18–29 år, bland inrikes

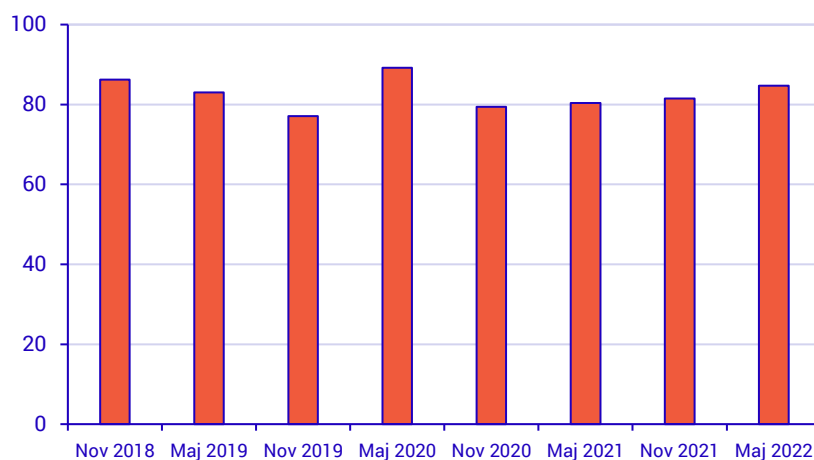
födda, bland personer med gymnasial utbildning och bland personer med lång eftergymnasial utbildning, jämfört med i november 2018.

Andelen väljare bland sympatisörerna

Majoriteten av de som sympatiserar med Socialdemokraterna uppger också att de skulle rösta på partiet om det vore riksdagsval någon av de närmsta dagarna. Andelen av sympatisörerna som uppger detta varierar mellan 77,1 och 89,2 procent under mandatperioden.

Diagram 39.

Andel väljare vid val idag bland sympatisörer för Socialdemokraterna 2018–2022. Procent



Källa: SCB:s Partisympatiundersökning

Näst bästa parti

Bland Socialdemokraternas sympatisörer har det inte skett några stora skillnader under mandatperioden sett till vilka sympatisörerna ser som näst bästa parti. Vänsterpartiet är under hela mandatperioden det parti som störst andel anger som sitt nästa bästa parti och därefter kommer Miljöpartiet och Centerpartiet. I de senaste mätningarna har dock det varit en tydligt större andel som angett Centerpartiet jämfört med Miljöpartiet. Nedan redovisas näst bästa parti bland Socialdemokraternas sympatisörer under mandatperioden.

Tabell 6

Näst bästa parti bland Socialdemokraternas sympatisörer 2018–2022, topp tre partier

	Nov 2018	Maj 2019	Nov 2019	Maj 2020	Nov 2020	Maj 2021	Nov 2021	Maj 2022
1a	V	V	V	V	V	V	V	V
2a	C/MP	MP/C	MP/C	MP/C	MP/C	C	C	C
3e						MP	MP	Flertal

Kommentar: Flertal innebär att det inte går att peka ut ett specifikt parti.

Källa: SCB:s Partisympatiundersökning

Vänsterpartiet

Partiet tog mandat i riksdagen i 1921 års val, då med namnet Kommunisterna. Populärast hos väljarna var Vänsterpartiet i 1998 års val då de fick 12 procent av rösterna. Lägst andel röster hittills fick de i 1968 års val – 3 procent. Under mandatperioden har det skett ett partiledarbyte. Nooshi Dadgostar blev vald till partiordförande på Vänsterpartiets kongress 31 oktober 2020 och ersatte Jonas Sjöstedt som varit partiledare för Vänsterpartiet 2012–2020.

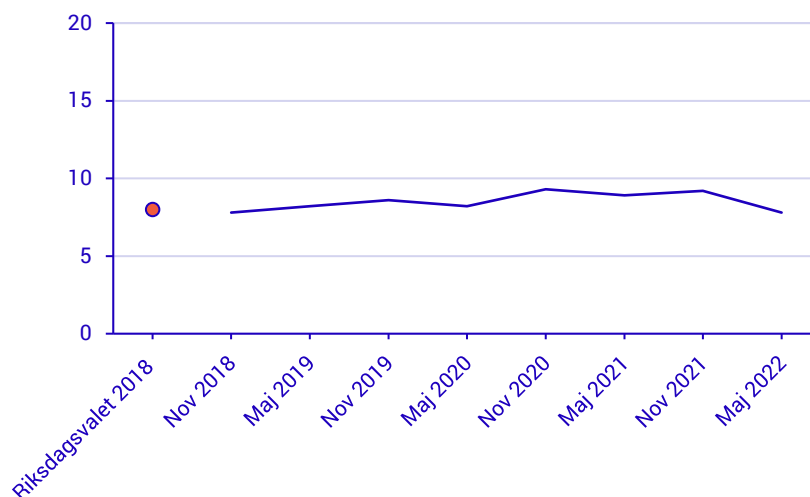
Partival

I riksdagsvalet 2018 fick Vänsterpartiet 8,0 procent av rösterna. Under mandatperioden har andelen i väljarkåren som uppgett att de skulle rösta på Vänsterpartiet varierat mellan 7,8 och 9,3 procent. Den lägsta noteringen gjordes i november 2018 och i november 2022 medan den högsta noteringen gjordes i november 2020 då partiet vann väljare från Socialdemokraterna. I den sista mätningen, maj 2022, gick väljare i omvänd riktning.

- Vilket parti skulle du rösta på om det vore riksdagsval någon av de närmaste dagarna?''.

Diagram 40.

Valresultatet och partival vid val i dag för Vänsterpartiet 2018–2022. Procent



Källa: SCB:s Partisympatiundersökning

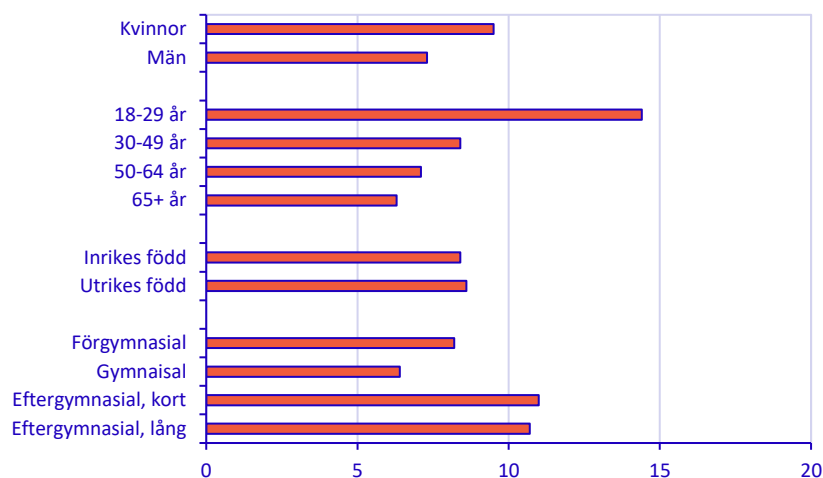
Partisympati

Andelen som uppgett att Vänsterpartiet är det parti de anser sig stå närmast har varierat mellan 8,4 procent och 9,6 procent under mandatperioden. Stödet för Vänsterpartiet är större bland kvinnor än män i maj 2022. Vad gäller ålder är stödet störst bland personer som är 18–29 år, jämfört med övriga åldersgrupper. Det finns inte någon säkerställd skillnad i sympati mellan inrikes födda och utrikes födda. Sett till utbildningsnivå är stödet för partiet större bland personer med eftergymnasial utbildning jämfört med gymnasial utbildning.

- Är det något av de politiska partierna som står dig närmare än de andra?

- Men vilket parti har du störst sympati för?

Diagram 41.
Partisympatier för Vänsterpartiet i maj 2022 i olika befolkningsgrupper. Procent



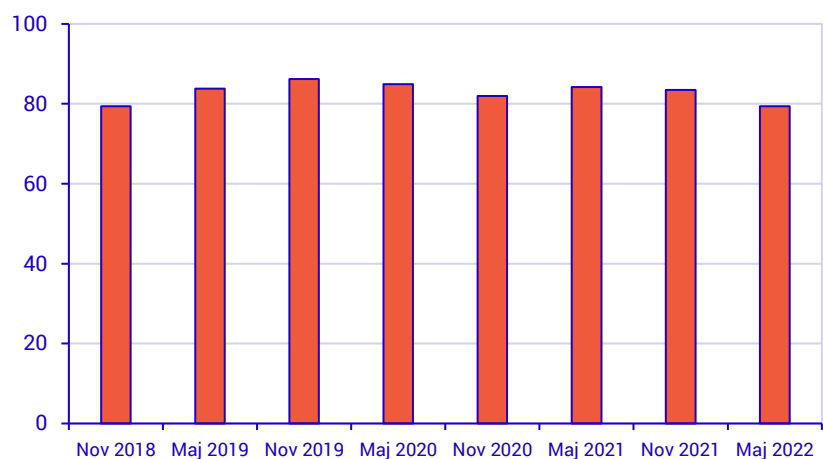
Källa: SCB:s Partisymptiundersökning

I den sista mätningen under mandatperioden, maj 2022, hade stödet för Vänsterpartiet ökat i åldrarna 65 år och äldre, jämfört med den första mätningen i november 2018.

Andelen väljare bland sympatisörerna

Majoriteten av de som sympatiserar med Vänsterpartiet uppger också att de skulle rösta på partiet om det vore riksdagsval någon av de närmsta dagarna. Andelen av sympatisörerna som uppger detta varierar mellan 79,4 och 86,2 procent under mandatperioden.

Diagram 42.
Andel väljare vid val idag bland sympatisörer för Vänsterpartiet 2018–2022. Procent



Källa: SCB:s Partisymptiundersökning

Näst bästa parti

Bland Vänsterpartiets sympatisörer har det inte skett några stora förändringar under mandatperioden sett till vilka sympatisörerna ser som näst bästa parti. Socialdemokraterna är under hela mandatperioden det parti som störst andel anger som sitt nästa bästa och därefter kommer Miljöpartiet.

Tabell 7.

Näst bästa parti bland Vänsterpartiets sympatisörer 2018–2022, topp tre partier

	Nov 2018	Maj 2019	Nov 2019	Maj 2020	Nov 2020	Maj 2021	Nov 2021	Maj 2022
1a	S	S	S	S	S	S	S	S
2a	MP	MP	MP	MP	MP	MP	MP	MP
3e	Övriga	Övriga	Övriga	Övriga	Övriga	Övriga	Övriga	Flertal

Kommentar: Flertal innebär att det inte går att peka ut ett specifikt parti.

Källa: SCB:s Partisympatiundersökning

Sverigedemokraterna

Sverigedemokraterna kom in i riksdagen 2010 med 5,7 procent av rösterna. Partiets resultat ökade i de två följande valen och partiet fick sitt hittills högsta väljarstöd i 2018 års val med närmare 18 procent, och blev Sveriges tredje största parti. Partiet har sedan 2005 letts av Jimmy Åkesson.

Partival

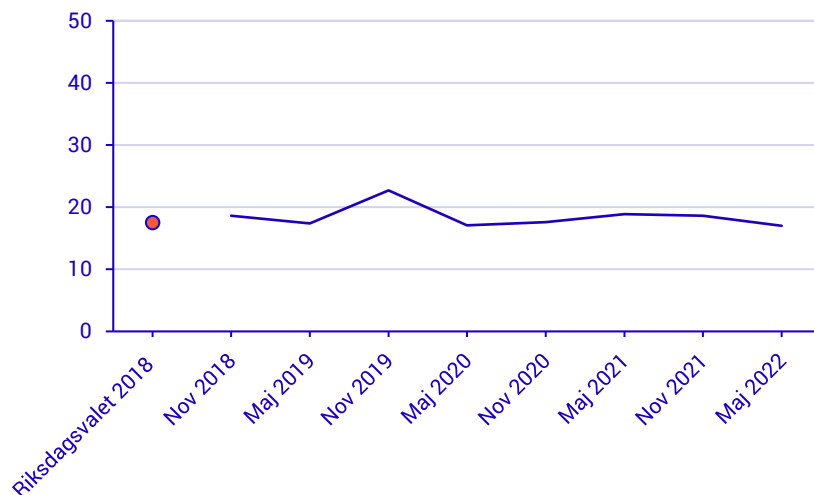
Sverigedemokraterna fick 17,5 procent av rösterna i riksdagsvalet 2018. I första mätningen efter valet var stödet i Partisympatiundersökningen högre än valresultatet och hamnade på 18,6 procent. Därefter sjönk stödet i en mätning för att öka i november 2019 då partiet fick 22,7, vilket är den hittills högsta noteringen som Sverigedemokraterna fått i Partisympatiundersökningen. I maj 2020 tappade partiet hela denna ökning och har legat på mellan 17 och 19 procent under resten av mandatperioden. I den sista mätningen i maj 2022 fick partiet 17,0 procent och det var lägst under mandatperioden.

Vid ökningen mellan maj och november 2019 vann Sverigedemokraterna stöd främst från Kristdemokraterna men även från Moderaterna, Socialdemokraterna och Vänsterpartiet. När partiet sedan tappade i stöd i mätningen därpå gick väljarna till Moderaterna och Socialdemokraterna.

- Vilket parti skulle du rösta på om det vore riksdagsval någon av de närmaste dagarna?

Diagram 43.

Valresultatet och partival vid val i dag för Sverigedemokraterna 2018–2022. Procent



Källa: SCB:s Partisynpatiundersökning

Partisynpati

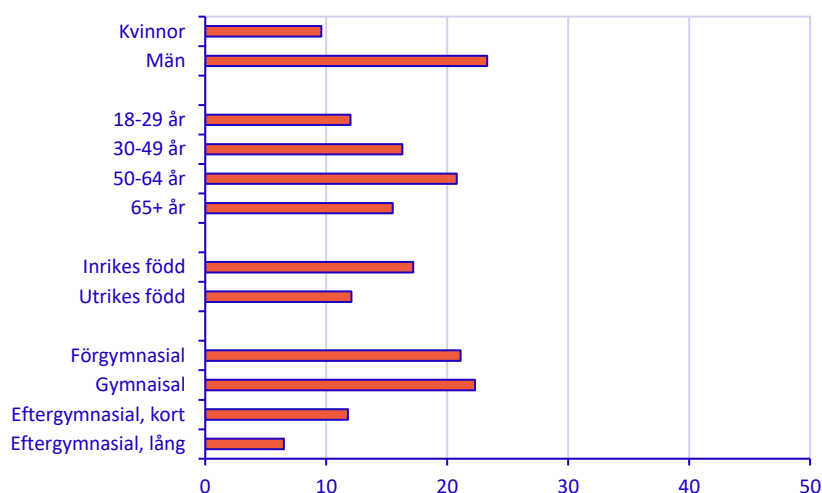
Andelen som uppgett att Sverigedemokraterna är det parti de anser sig stå närmast har varierat mellan 16,0 och 20,7 procent under mandatperioden. Sverigedemokraterna har ett större stöd bland män än bland kvinnor i maj 2022. Stödet är störst bland dem som är mellan 50–64 år, jämfört med övriga åldersgrupper. Partiet har ett större stöd bland inrikes födda jämfört med utrikes födda. Sett till utbildningsnivå är stödet för partiet större bland dem med förgymnasial och gymnasial utbildning än bland dem med eftergymnasial utbildning.

- Är det något av de politiska partierna som står dig närmare än de andra?

- Men vilket parti har du störst sympati för?

Diagram 44.

Partisynpatier för Sverigedemokraterna i maj 2022 i olika grupper. Procent



Källa: SCB:s Partisynpatiundersökning

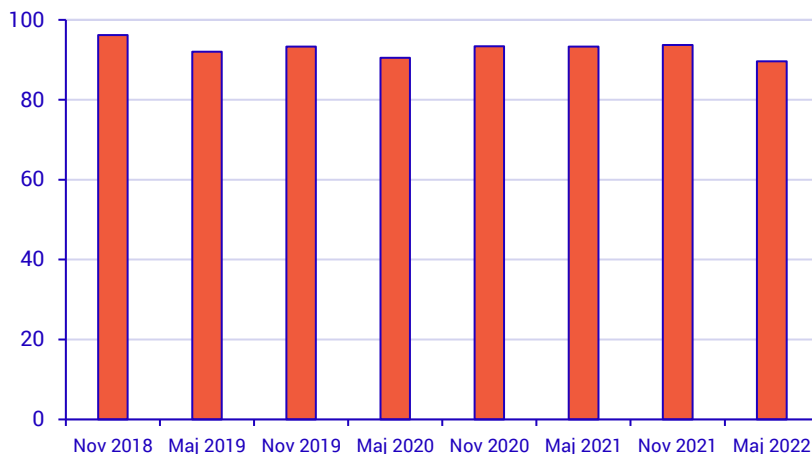
I den sista mätningen, i maj 2022, hade stödet för Sverigedemokraterna ökat bland utrikes födda, jämfört med i november 2018.

Andelen väljare bland sympatisörerna

Nio av tio av dem som sympatiserar med Sverigedemokraterna uppger också att de skulle rösta på partiet om det vore riksdagsval någon av de närmsta dagarna.

Diagram 45.

Andel väljare vid val idag bland sympatisörer för Sverigedemokraterna under mandatperioden 2018–2022. Procent



Källa: SCB:s Partisympatiundersökning

Näst bästa parti

Bland Sverigedemokraternas sympatisörer har det inte skett några stora förändringar under mandatperioden sett till vilka sympatisörerna ser som näst bästa parti. Moderaterna är det parti som störst andel anger som näst bästa och därefter kommer Kristdemokraterna, sedan Socialdemokraterna. Det enda undantaget är i mätningen i maj 2019 då fler uppger Kristdemokraterna som näst bästa parti snarare än Moderaterna. Nedan redovisas näst bästa parti bland Sverigedemokraternas sympatisörer under mandatperioden.

Tabell 8.

Näst bästa parti bland Sverigedemokraternas sympatisörer 2018–2022, topp tre partier

	Nov 2018	Maj 2019	Nov 2019	Maj 2020	Nov 2020	Maj 2021	Nov 2021	Maj 2022
1a	M	KD	M/KD	M	M	M	M	M
2a	KD	M		KD	KD	KD	KD	KD
3e	S	S	S	S	S	S	Flertal	S

Kommentar: Flertal innebär att det inte går att peka ut ett specifikt parti.

Källa: SCB:s Partisympatiundersökning

Övriga partier

De partier som inte klarar riksdagens 4-procentsspärr sammanförs i de flesta fall till kategorin övriga partier. Det finns ingen bestämd definition av vad ett övrigt parti är, men här avses partier som inte tagit mandat i riksdagsvalet 2018. Denna grupp partier är ofta en heterogen samling. Bland de övriga partierna finns mindre partier till både höger och vänster och partier som framför allt driver en enskild fråga, så kallade enfrågepartier.

Hur stor del av väljarna som röstar på övriga partier i riksdagsvalen har varierat över tid. I riksdagsvalet 2010 fick partier som inte tog mandat totalt 1,4 procent av de giltiga rösterna. Det var den lägsta noteringen sedan 1960-talet, och kan jämföras med den högsta noteringen 2006 då övriga partier fick 5,7 procent av rösterna.

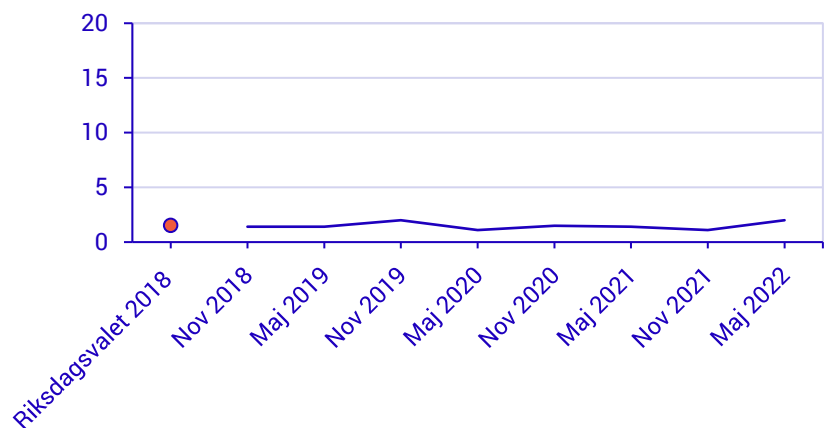
- Vilket parti skulle du rösta på om det vore riksdagsval någon av de närmaste dagarna?

Partival

I riksdagsvalet 2018 fick övriga partier 1,5 procent av de giltiga rösterna. Under mandatperioden har andelen som svarat att de skulle rösta på ett övrigt parti om det vore val de närmsta dagarna legat på ungefär samma nivå som vid riksdagsvalet, med resultat mellan 1,1 och 2,0 procent. Några vanligt förekommande övriga partier under mandatperioden är Alternativ för Sverige, Feministisk initiativ, Medborgerlig samling och Piratpartiet. På grund av att gruppen är både liten och heterogen är det inte möjligt att utifrån mätningarna i Partisynpatiuundersökningen säga att ett övrigt parti är större eller mindre än ett annat. Ett övrigt parti särredovisas endast om det får minst 2,5 procent av rösterna vid en enskild mätning, vilket inget av dessa partier har fått under den senaste mandatperioden.

Diagram 46.

Valresultatet och partival vid val i dag för övriga partier 2018–2022. Procent



Källa: SCB:s Partisynpatiuundersökning

- Är det något av de politiska partierna som står dig närmare än de andra?

- Men vilket parti har du störst sympati för?

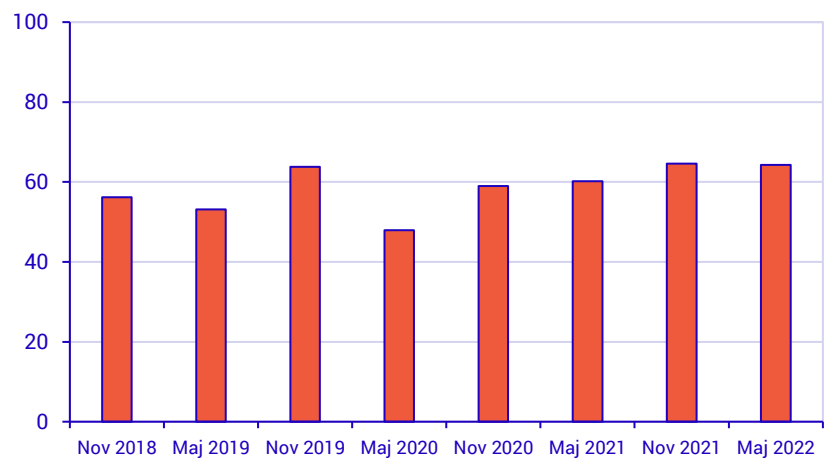
Partisypati

Andelen som uppgett att de står närmast ett övrigt parti har varierat mellan 1,0 och 1,9 procent under mandatperioden.

Andelen som uppgett att de sympatiserar med ett övrigt parti och som även skulle rösta på ett övrigt parti om det vore riksdagsval någon av de närmsta dagarna har varierat mellan 47,9 och 64,6 procent under mandatperioden. Det går dock inte säkerställa att man skulle rösta på samma övriga parti som man sympatiserar med, utan endast att det är ett parti som inte finns representerat i riksdagen.

Diagram 47.

Andel väljare vid val idag bland sympatisörer för övriga partier 2018–2022. Procent



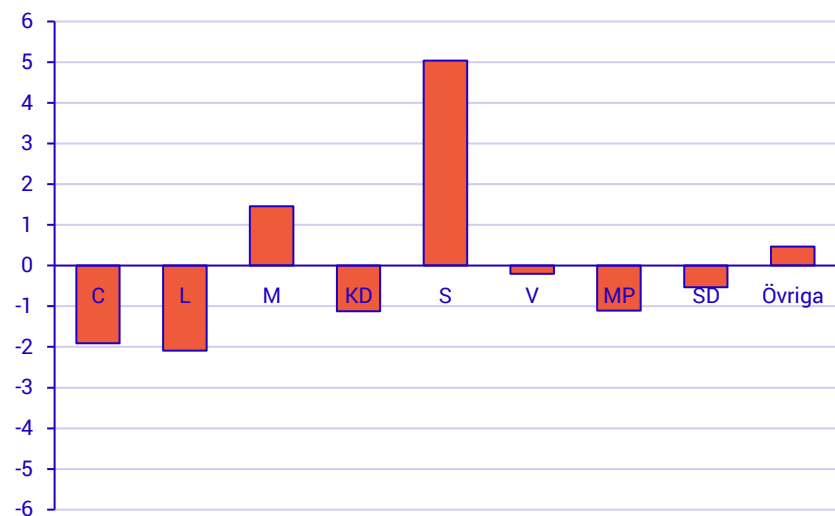
Källa: SCB:s Partisypatiundersökning

Mandatperioden summerad

Sett till flödena för mandatperioden har Moderaterna och Socialdemokraterna i sista mätningen i maj 2022 ett större stöd än de hade i riksdagsvalet 2018 medan Centerpartiet, Kristdemokraterna, Liberalerna och Miljöpartiet har ett mindre stöd. För Sverigedemokraterna, Vänsterpartiet och övriga partier finns det inte någon statistiskt säkerställd förändring i stödet jämfört med riksdagsvalet 2018.

Diagram 48.

Skillnad i andel väljare från riksdagsvalet 2018 och maj 2022. Procentenheter

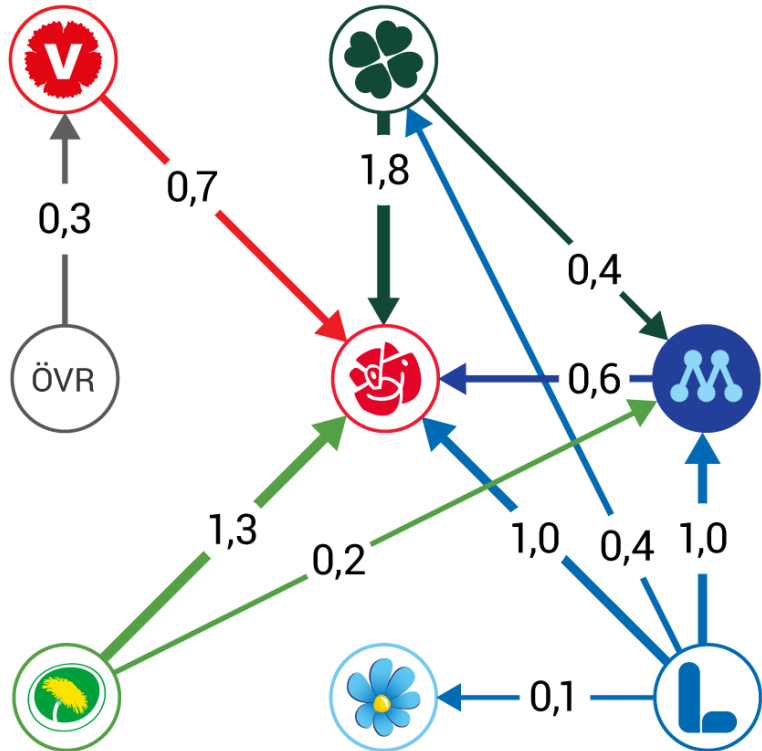


Källa: SCB:s Partisynpatiundersökning

I diagram 49 beskrivs väljarflöden mellan partierna, i procent av väljarkåren, från riksdagsvalet 2018 till Partisynpatiundersökningen i maj 2022. Endast väljarflöden som är statistiskt säkerställda redovisas. Centerpartiet, Moderaterna, Socialdemokraterna, Sverigedemokraterna och Vänsterpartiet har statistiskt säkerställda nettovinster. Samtidigt har Centerpartiet, Moderaterna och Vänsterpartiet även statistiskt säkerställda nettoförluster. Liberalerna och Miljöpartiet och övriga partier har endast statistiskt säkerställda nettoförluster. Kristdemokraterna har inga statistiskt säkerställda nettoflöden jämfört med riksdagsvalet 2018.

Diagram 49.

Nettoflöden för partierna från riksdagsvalet 2018 och maj 2022. Procent av väljarkåren*



Kommentar: Detta är statistiskt säkerställda nettoflöden i väljarkåren från riksdagsvalet 2018 till maj 2022 för de olika partierna. Siffrorna anger signifikanta nettovinster respektive nettoförluster i procent av väljarkåren. Flödena baseras på samtliga som både lämnat uppgift om valt parti i riksdagsvalet 2018 och vilket parti man skulle rösta på vid val i maj 2022. Flödena kan inte användas för att beräkna totalförändringarna i partiernas väljarandelar från valet 2018, bland annat eftersom endast signifikanta flöden redovisas och då det förekommer flöden mellan partier och "vet ej"-gruppen.

Källa: SCB:s Partisynundersökning

Övrig opinion under mandatperioden

För att fånga opinionens syn på viktiga frågor som är aktuella under mandatperioden finns utrymme att ställa ytterligare frågor i Partisynundersökningen. När Coronapandemin svepte in över landet lades därför en fråga om synen på Sveriges hantering av Coronapandemin till undersökningen. Frågan ställdes tre gånger, första gången november 2020 och sista gången i november 2021.

Rysslands invasion av Ukraina, med det förändrade säkerhetsläget som följd, föranledde en fråga om inställningen till ett svenskt medlemskap i Nato i Partisynundersökningen i maj 2022. I detta avsnitt presenteras resultaten från dessa båda frågor.

- Vad tycker du om den svenska strategin under Coronapandemin?

Mycket bra

Ganska bra

Ganska dålig

Mycket dålig

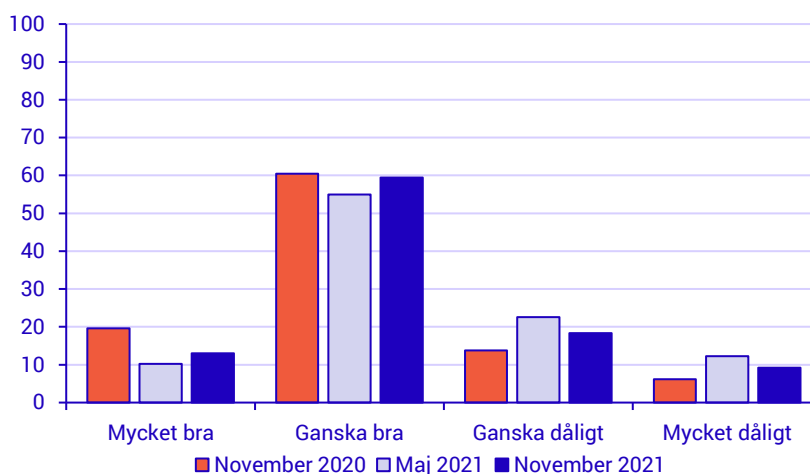
Sveriges hantering av Coronapandemin

Under 2020 och 2021 dominerade Coronapandemin den politiska dagordningen. För att begränsa smittspridningen och motverka konsekvenser för samhället vidtogs en rad olika åtgärder – åtgärder som kan ses som en del i den svenska strategin under pandemin. I samband med Partisynpatiuundersökningen i november 2020, maj 2021 och november 2021 ställdes en fråga om vad man tycker om den svenska strategin under pandemin.

I hela väljarkåren har majoriteten uppgett att strategin har varit *ganska bra*, mellan 55 och 60 procent har uppgett detta alternativ under 2020–2021. Det näst vanligaste svaret var i november 2020 *mycket bra* men under både maj och november 2021 var det näst vanligaste svaret att strategin varit *ganska dålig*. När svaren grupperas i bra och dålig syns att andelen i väljarkåren som bedömt strategin vara mycket eller ganska bra var som högst i november 2020 och som lägst i maj 2021, 80 procent respektive 65 procent.

Diagram 50.

Åsikt om den svenska strategin under Coronapandemin i hela väljarkåren november 2020–november 2021. Procent



Kommentar: Frågan som ställdes i samband med Partisynpatiuundersökningen var "Vad tycker du om den svenska strategin under Coronapandemin?". Respondenten fick uppge om denne tycker att strategin är mycket bra, ganska bra, ganska dålig, mycket dålig eller om de inte har någon åsikt. I denna artikel grupperas dessa svar generellt till bra respektive dålig.

Källa: SCB:s Partisynpatiuundersökning

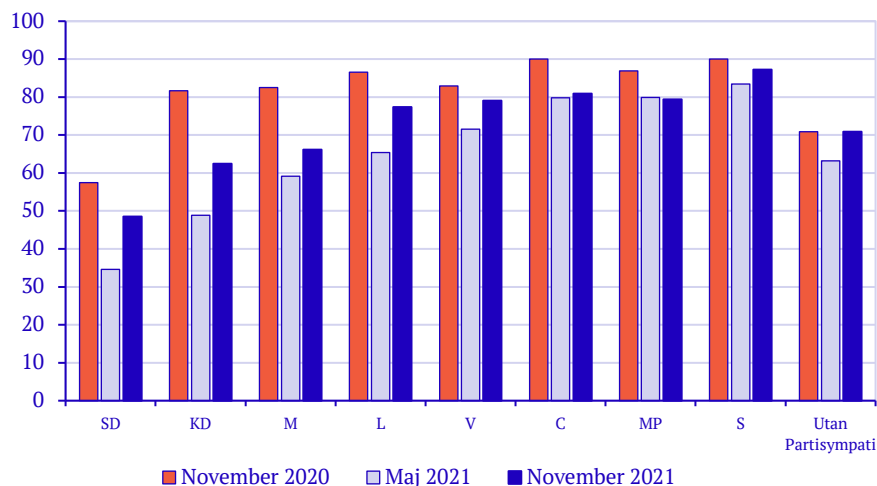
Kvinnor har i högre utsträckning än män uppgett att strategin varit ganska eller mycket bra. Personer med eftergymnasial utbildning anser i högre utsträckning än de med förgymnasial utbildning att strategin varit ganska eller mycket bra.

För flertalet partier uppger mer än hälften av sympatisörerna att de anser att strategin varit ganska eller mycket bra. Minst nöjda med strategin har Sverigedemokraternas sympatisörer varit vid samtliga mättillfällen. I maj 2021 ansåg 35 procent av partiets sympatisörer att

strategin varit ganska bra eller mycket bra. Den största förändringen av andelen som anser strategin vara ganska bra eller mycket bra mellan mättillfällena syns bland Kristdemokraternas sympatisörer, där andelen som uppgav att den svenska strategin varit ganska eller mycket bra, sjönk med 33 procentenheter mellan november 2020 och maj 2021.

Diagram 51.

Andel som tycker att den svenska strategin under Coronapandemin varit ganska eller mycket bra efter partisympati i november 2020, maj 2021 och november 2021. Procent



Källa: SCB:s Partisympatiundersökning

Inställning till svenskt medlemskap i Nato

Med anledning av Rysslands invasion av Ukraina under våren och ett ökat fokus på säkerhetsläget i Europa har frågan om ett svenskt medlemskap i Nato uppmärksamrats. I den partisympatiundersökning som genomfördes i maj 2022 ställdes en fråga om inställningen till ett svenskt Natomedlemskap.

Väljarkåren var totalt sett övervägande positiv till ett svenskt medlemskap, då 63 procent var ganska eller mycket positiva, samtidigt som 23 procent var ganska eller mycket negativa. Det var 15 procent som svarade att de inte vet, alternativt inte ville svara på frågan.

- Är du positivt eller negativt inställd till ett svenskt medlemskap i Nato?

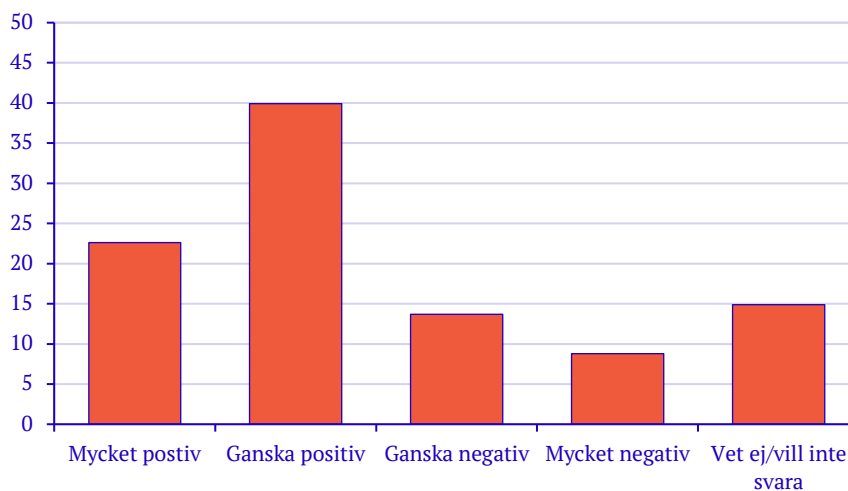
Mycket positiv

Ganska positiv

Ganska negativ

Mycket negativ

Diagram 52.
Inställning till svenskt medlemskap i Nato i hela väljarkåren maj 2022. Procent

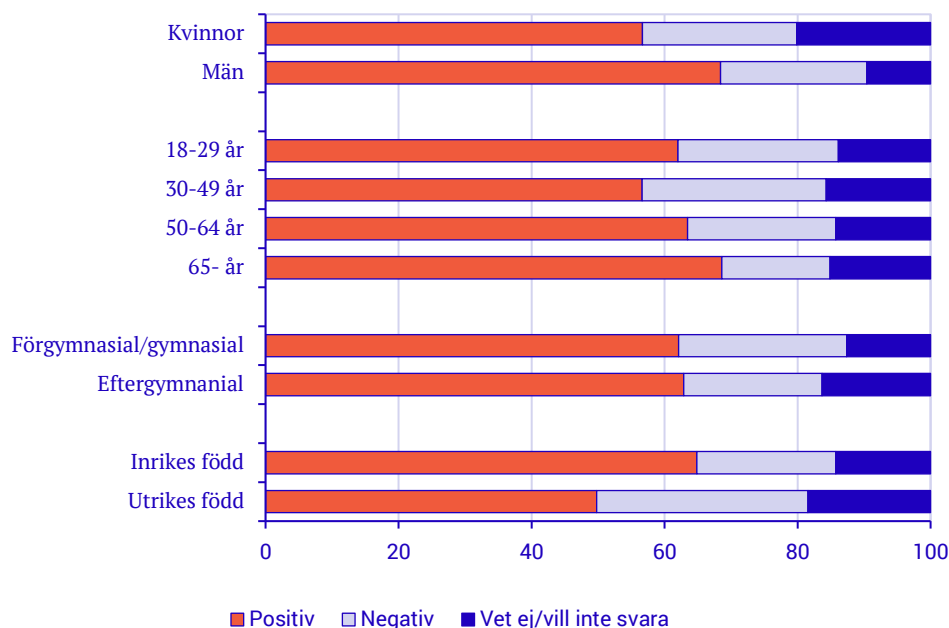


Kommentar: Frågan löd "Är du positivt eller negativt inställd till ett svenskt medlemskap i Nato? Svarsalternativen var mycket positiv, ganska positiv, ganska negativ, mycket negativ samt vet ej eller att man inte vill svara på frågan.

Källa: SCB:s Partisympatiundersökning

Män var mer positiva till ett Natomedlemskap än kvinnor. Personer 65 år och äldre var mest positiva till ett svenskt medlemskap i Nato. Minst positiva var personer 30–49 år. Inrikes födda var mer positiva än utrikes födda. Det var däremot ingen skillnad avseende utbildning.

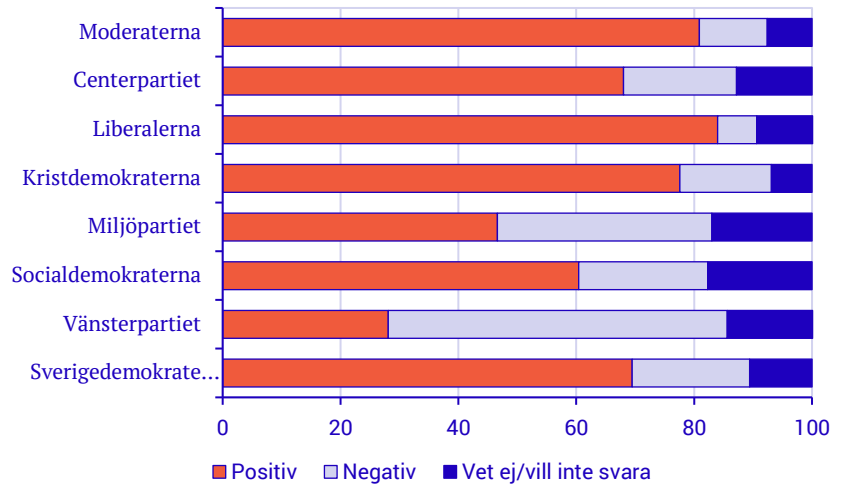
Diagram 53.
Inställning till svenskt medlemskap i Nato efter kön, ålder, utbildning och födelse land i maj 2022. Procent



Källa: SCB:s Partisympatiundersökning

Liberalernas, Moderaternas och Kristdemokraternas största andel sympatisörer är positiva till ett svenskt medlemskap, medan Vänsterpartiets och därefter Miljöpartiets sympatisörer är mest negativa till ett svenskt medlemskap i Nato.

Diagram 54.
Inställning till svenskt medlemskap i Nato efter partisympati i maj 2022. Procent



Källa: SCB:s Partisymptiundersökning

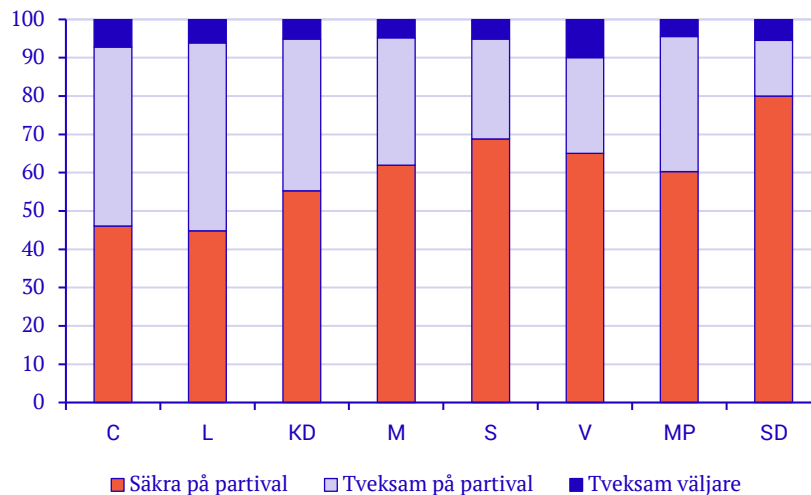
Mot valen 2022

Vi har gått genom hur väljarflödena och partisympatierna har varierat under mandatperioden för vart och ett av de partier som har mandat i riksdagen. Men när opinionen mäts under mandatperioden är frågan som ställs i högsta grad hypotetisk. Många som svarar på frågan uppger att de är tveksamma till att de kommer att rösta på det parti som de angett. Det finns även en stor grupp som inte vet vilket parti de skulle rösta på, som svarar att de inte vet. Vissa är inte ens säkra på om de skulle rösta alls. I detta kapitel belyser vi den osäkerhet som finns i väljarkåren utifrån olika perspektiv.

Vissa är säkra, andra är tveksamma

I Partisymptiundersökningen, som genomförs i maj och november varje år, mäts partival vid ett hypotetiskt riksdagsval de närmaste dagarna. Intervjupersonerna får svara på om de skulle rösta om det vore val och sedan vilket parti de skulle rösta på. De som uppger ett parti får därefter svara på en fråga om man är säker på sitt partival eller mer tveksam.

Diagram 55
De som är säkra och mer tveksamma till sitt partival i maj 2022. Procent



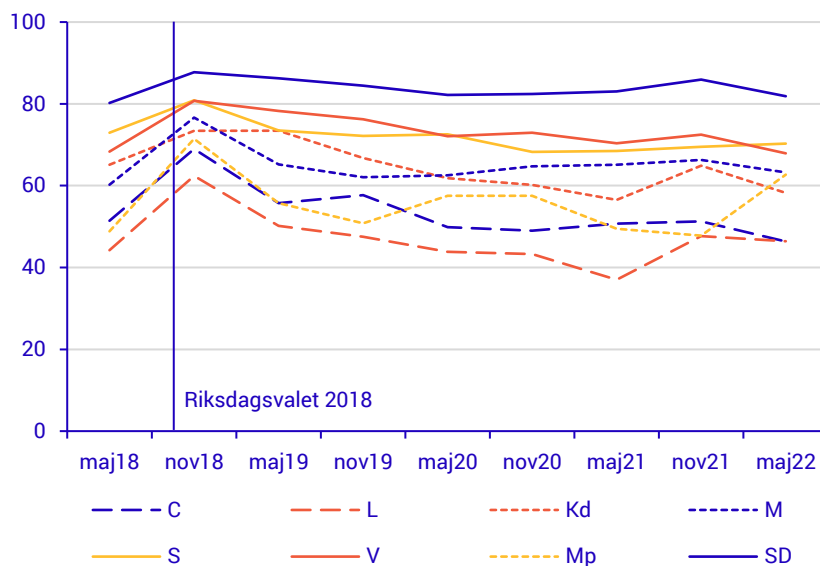
Källa: SCB:s Partisymptiundersökning

Det är vanligare att män och äldre är säkra på sitt partival än att kvinnor och unga är det. Det finns också skillnader mellan olika partiers väljare.

Under den senaste mandatperioden har Sverigedemokraternas väljare varit de som i störst utsträckning uppgett sig vara säkra på sitt partival. Därefter kommer Socialdemokraternas, Moderaternas, Vänsterpartiets och Kristdemokraternas väljare, där minst hälften uppgett sig vara säkra på sitt partival. Miljöpartiets, Centerpartiets och Liberalernas väljare har under samma period varit något mindre säkra på partivalet. I maj

2022 ökade dock andelen som är säkra på sitt partival bland Miljöpartiets väljare till cirka 60 procent från cirka 50 procent i november 2021.

Diagram 56
Andel säkra på sitt partival efter parti 2018–2022. Procent



Källa: SCB:s Partisymptiundersökning

Genom att följa upp om de svarande i en senare mätning röstat på det parti de uppgett att de skulle rösta på, och hur säkra de är på sitt val, ser vi att de som är helt säkra på sitt partival röstar oftare på detta parti i ett kommande val jämfört med dem som är osäkra på partivalet. Bland dem som i maj 2018 uppgav att de var säkra på sitt partival var det drygt 85 procent som i november samma år sa sig ha röstat på det partiet i höstens riksdagsval. Bland dem som i maj uppgav sig vara mer tveksamma till sitt partival röstade ungefär 60 procent på det parti de tidigare uppgett att de skulle rösta på.

Att vara säker på sitt val är vanligare direkt efter ett verkligt valtillfälle jämfört med resten av mandatperioden. Direkt efter valet 2018 gick säkerheten på det egna partivalet upp bland väljare för samtliga partier. I mätningen därefter minskade säkerheten på partivalet för nästan alla partier.

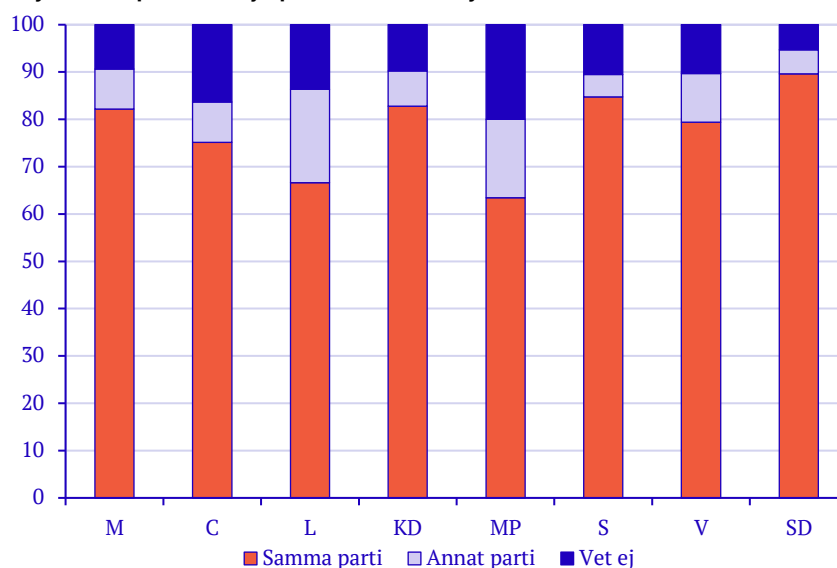
Inte alla sympatisörer röstar på partiet och vice versa

Eftersom det i Partisymptiundersökningen ställs frågor om såväl vilket parti man skulle rösta på om det var riksdagsval någon av de närmaste dagarna som en fråga om vilket parti man sympatiserar med är det möjligt att studera vilka partier som får fler röster än vad de har sympatisörer, och tvärtom.

Det svenska valsystemet är utformat så att partierna måste få minst fyra procent av rösterna i riksdagsvalet för att få mandat i riksdagen. De partier som inte når upp till fyraprocentsspärren kommer inte in i riksdagen och rösterna räknas alltså bort vid mandatfördelningen. Detta kan leda till att väljare stödröstar på partier som ligger nära eller under spärren. Att lägga sin röst på ett annat parti än det som står en närmast kan också vara ett sätt att demonstrera sitt missnöje med politiken som partiet bedriver för tillfället.

Om inte alla sympatisörer skulle rösta på partiet de sympatiserar med vid ett riksdagsval – vilka partier lyckas i störst utsträckning få sina sympatisörer att också vilja rösta på dem? Sverigedemokraternas sympatisörer är de som i störst utsträckning uppger att de även skulle rösta på partiet, närmare 90 procent. Bland Liberalernas och Miljöpartiets sympatisörer är det en större andel som antingen skulle lägga sin röst på något annat parti eller som inte vet vad de skulle rösta på.

Diagram 57
Väljare bland partiernas sympatisörer i PSU i maj 2022. Procent

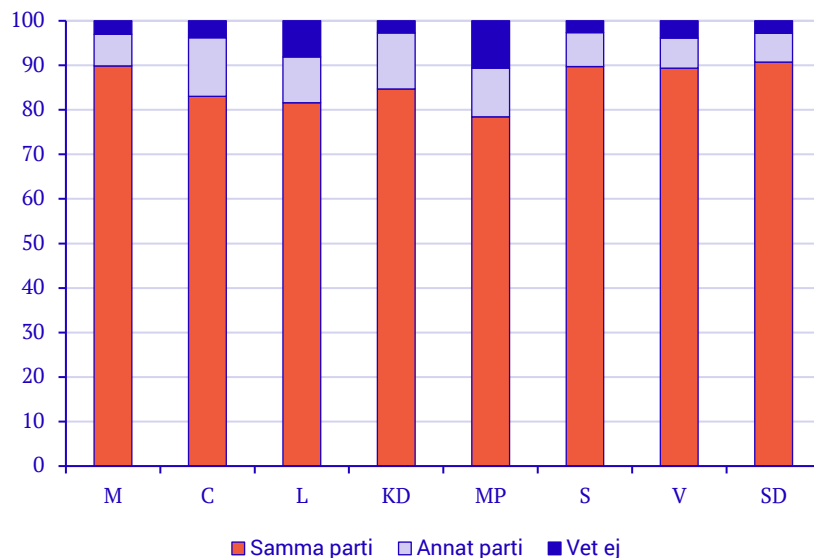


Källa: SCB:s Partisympatiundersökning

Det går även att vända på perspektivet och studera hur partiernas väljares sympatier fördelar sig. Sverigedemokraterna, Moderaterna, Socialdemokraterna och Vänsterpartiet är de partier som har störst andel av sina väljare som också sympatiserar med partiet, 9 av 10. Miljöpartiets, Liberalernas, Kristdemokraternas och Centerpartiets skiljer sig något – jämfört med de andra partierna är det en större andel av väljarna som antingen uppgett ett annat parti som de sympatiserar med men kanske framförallt att de inte haft någon partisympati alls.

Diagram 58

Sympatisörer bland partiernas väljare i PSU maj 2022. Procent



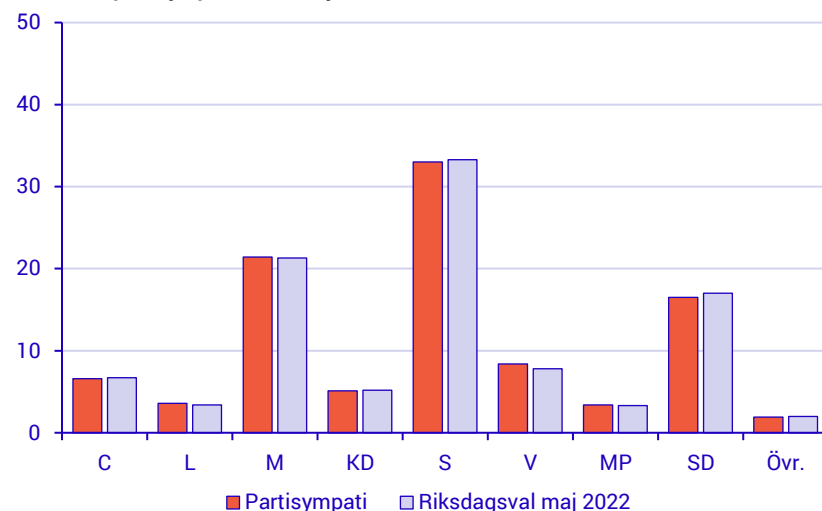
Källa: SCB:s Partisynpatiundersökning

Det finns även de som inte har en klar uppfattning

Ställs de olika måtten mot varandra framgår inte någon skillnad för de allra flesta partier. En skillnad mellan de olika måtten är att det är en större andel som säger sig inte veta vilket parti man skulle rösta på jämfört med de som uppger sig inte ha en partisynpati.

Diagram 59

Partival och partisynpati i PSU maj 2022. Procent

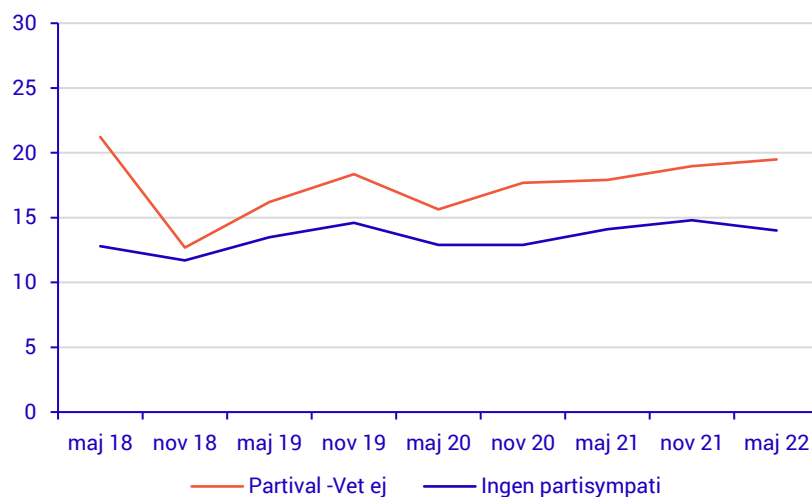


Källa: SCB:s Partisynpatiundersökning

Hur vanligt det är att inte uppge sympati med något parti varierar över mandatperioden. Det är som vanligast inför ett verkligt val och som minst vanligt direkt efter ett valtillfälle, då säkerheten i sympatierna är större. I den senaste undersökningen var det omkring en femtedel som inte visste vilket parti de skulle rösta på om det vore val. Andelen utan

partisympati är mindre och varierar inte lika mycket under mandatperioden. En möjlig förklaring är att frågan om partival vid ett val i dag är en hypotetisk fråga under merparten av en mandatperiod medan partisympati är en renodlad opinionsfråga om ideologi och övertygelse här och nu.

Diagram 60
Andel vet ej om partival och andel utan partisympati 2018–2022. Procent

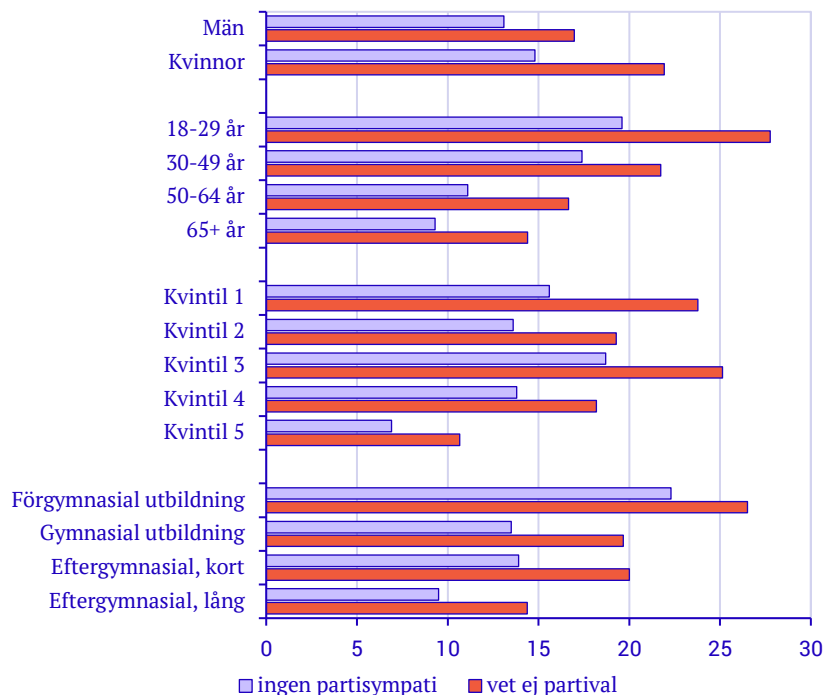


Källa: SCB:s Partisymptiundersökning

Andelen osäkra väljare, de som svarat inget parti eller 'vet ej' på val av parti, var lägre direkt efter valet, men ökade i mätningarna både i maj och i november 2019. Dessa kom från nästan alla partier, alla förutom Moderaterna hade under 2019 flöden till gruppen osäkra väljare. I maj 2020 syntes flöden från osäkra tillbaka till Socialdemokraterna och Vänsterpartiet men i november 2020 tappade Socialdemokraterna återigen väljare till gruppen osäkra. I de senaste undersökningarna går det inte att se signifikanta flöden till eller från osäkra väljare och partierna.

Diagram 61

Andel osäkra på partival och partisynpati vid PSU i maj 2022. Procent



Källa: SCB:s Partisynpatiundersökning

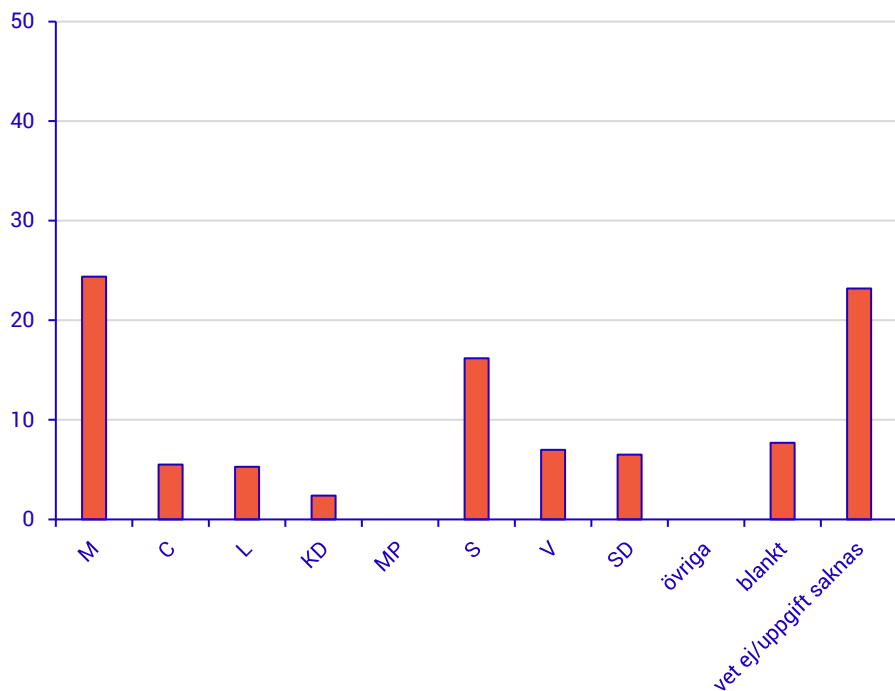
Både vid studier av partisynpati och partival framgår att kvinnor, unga, personer med lägst inkomster och kortare utbildning svarar att de inte vet i högre utsträckning än män, äldre, personer med högst inkomster och längre utbildning.

Partival hos förstagångsväljare

Förstagångsväljarna, de som sedan de allmänna valen 2018 hunnit fylla 18 år – vad vet vi om dem? I Partisynpatiundersökningen mäts partival vid val idag för denna grupp. Det är framför allt Moderaterna och Socialdemokraterna som gruppen svarar att de skulle röstat på om det vore val de närmaste dagarna. Det är i gruppen förstagångsväljare även en stor andel som uppger sig inte veta vilket parti de skulle rösta på, och en hög andel uppger att de skulle rösta blankt.

Diagram 62

Partival vid PSU maj 2022 bland nya röstberättigade i valet 2022. Procent



Kommentar: Skattningarna för Miljöpartiet och övriga partier är för osäkra för att redovisas.

Källa: SCB:s Partisympatiundersökning

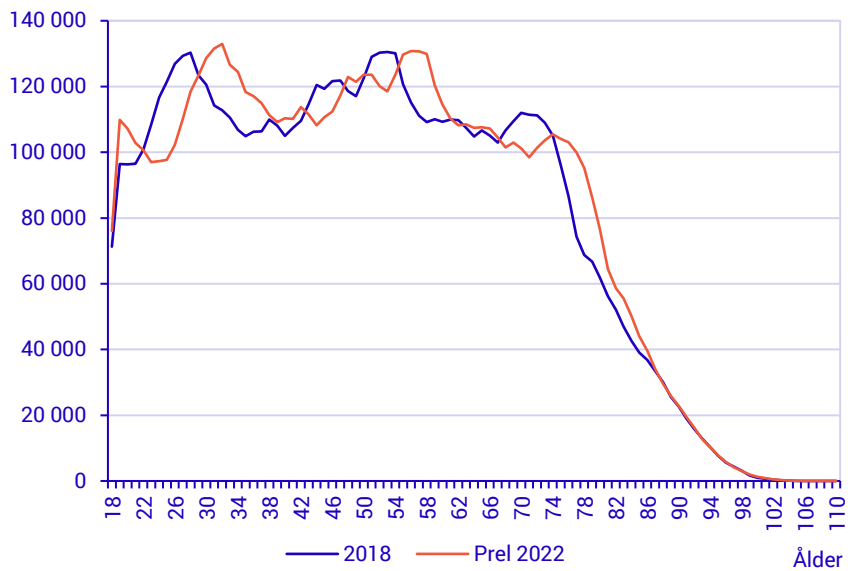
Fler får rösta i valen 2022

I rapportens första kapitel presenterades hur många som var röstberättigade i 2018 års val. Hösten 2021, med ett år kvar till 2022 års val, publicerade SCB preliminär statistik om de röstberättigade. Statistiken bygger på befolkningsframskrivningar och ger en prognos för hur många som kommer vara röstberättigade i höstens val. De svenska medborgare som är röstberättigade i samtliga val beräknas öka med cirka 180 000 personer till 7,5 miljoner. Eftersom medborgarskapsbyten under det sista året inte kommer med i den preliminära statistiken om röstberättigade svenska medborgare folkbokförda i Sverige underskattar statistiken antalet något. På motsvarande sätt överskattas antalet utländska medborgare som får rösta i kommun- och regionfullmäktigevalen. I den preliminära statistiken ser denna grupp ut att bli 630 000. Om prognosen slår in är det i så fall 130 000 fler än i 2018 års val.

I diagrammet framgår att de stora grupperna röstberättigade födda på 1940-, 1960-, och 1980-talet skjuts fyra år framåt. Det blir därmed fler röstberättigade mellan åldrarna 75–85 år. Även förstagångsväljarna, 18–21 år, ser ut att bli fler jämfört med valet 2018.

Diagram 63

Röstberättigade svenska medborgare folkbokförda i Sverige efter ålder i ettårs-grupper i 2018 års val och preliminära uppgifter i 2022 års val. Antal



Källa: SCB:s Valstatistik

Slutord

I denna rapport har ansatsen varit att summera mandatperioden 2018–2022 från valtillfället 2018 fram till den sista Partisymptiundersökningen innan de allmänna valen i september 2022.

Valdeltagandet i 2018 års val ökade för fjärde valet i rad. Men det finns fortfarande skillnader i valdeltagande mellan olika grupper i befolkningen och i olika regioner i landet. Även antalet röstberättigade ökade i valet 2018 och prognostiseras att öka i 2022 års val.

Det riksdagsparti som framför allt gjorde ett bättre valresultat 2018 jämfört med 2014 var Sverigedemokraterna, men även Centerpartiet och Vänsterpartiet och Kristdemokraterna stärkte sina positioner i valet som inledde mandatperioden. De partier som backade jämfört med valet 2014 var Moderaterna, Socialdemokraterna och Miljöpartiet. Liberalernas resultat var i princip oförändrat mellan de två valen. Många av dessa förändringar av väljarnas sympatier återspeglades också i opinionen i Partisymptiundersökningen under mandatperioden 2014–2018. Det tydliga undantaget var Kristdemokraterna som i Partisymptiundersökningen i maj 2018 inte skulle klara riksdagsspärren. Och det är viktigt att slå fast att sista Partisymptiundersökningen i maj innan valet inte på något sätt utgör en prognos för valresultatet, utan beskriver hur väljaropinionen ser ut just då.

Mandatperioden 2018–2022 har bjudit på fyra händelserika år. Den startade med en regeringsbildning som tog ovanligt lång tid. Därefter kom en pandemi som hållit världen i sitt grepp i två års tid och som har ställt krav på politiskt samarbete, tillfälliga pandemilagor, nya krav på samhällets institutioner och befolkningens hänsyn till varandra. Därutöver har en statsminister som avgått efter misstroendeomröstning, Sveriges första kvinnliga statsminister har tillträtt och vid skrivandes stund har vi en Nato-debatt som dominerar dagordningen till följd av ett nytt säkerhetsläge i Europa. Regeringen har också lämnat in en ansökan om svenskt medlemskap.

Under mandatperioden har partier bildat och avslutat samarbeten. Och hälften av partierna i riksdagen har bytt ut sina partiledare under de fyra åren. SCB har följt väljaropinionen två gånger per år och det har bitvis varit avvaktande och stiltje och bitvis varit kraftiga svängningar. I maj 2022 tycks det framför allt vara Socialdemokraterna och Moderaterna som har en starkare ställning bland väljarna jämfört med riksdagsvalet 2018. Tvärt om är det för Centerpartiet, Kristdemokraterna, Liberalerna och Miljöpartiet varav de två sista partierna befinner sig under riksdagens fyraprocentsspärren i

Partisymptiundersökningens sista mätning i maj 2022. Men som för Kristdemokraterna föregående mandatperiod kan mycket hända mellan maj och valet i september. Inte minst kommer det att vara en alltmer intensiv valrörelse i takt med att valet närmar sig.

I Partisymptiundersökningens majmätning, den sista inför valet, är det många som fortfarande uppger sig vara osäkra på vilket parti de skulle rösta på om det var val idag. Andra är inte säkra på det parti man uppger och det finns även de som inte är säkra på om de kommer att rösta i valet. Hur valresultatet, som kommer att sätta villkoren för mandatperioden 2022–2026, kommer att se ut återstår att se.

Kort om statistiken

Statistikens ändamål och innehåll

I denna rapport använder vi oss av ett flertal datakällor. Primärt handlar det om källor som sorterar inom statistikområdena Allmänna val och Partisympatier som SCB ansvarar för. Men vissa uppgifter har även hämtats från andra områden. Nedan presenteras de olika källorna med hänvisningar till vart man kan hitta mer information.

- Detaljerad information om SCB:s Valdeltagandeundersökning finns på SCB:s webbplats <http://www.scb.se/me0105>
- Detaljerad information om Valresultaten finns på SCB:s webbplats <http://www.scb.se/me0104>
- Detaljerad information om Nominerade och valda kandidater finns på SCB:s webbplats <http://www.scb.se/me0107>
- Detaljerad information om SCB:s Partisymptiundersökning finns på SCB:s webbplats <http://www.scb.se/me0201>

För att kunna beskriva valdeltagandet och partisymptierna i olika befolkningsgrupper används uppgifter från SCB:s register över totalbefolkningen, inkomst- och taxeringsregistret, Utbildningsregistret, registret över hushållens boende samt undersökningarna av levnadsförhållanden.

- Detaljerad information om SCB:s register över totalbefolkningen finns på SCB:s webbplats www.scb.se/be0101.
- Detaljerad information om Inkomst- och taxeringsregistret finns på SCB:s webbplats www.scb.se/he0110
- Detaljerad information om Utbildningsregistret finns på SCB:s webbplats www.scb.se/uf0506
- Detaljerad information om Hushållens boende finns på SCB:s webbplats <http://www.scb.se/he0111>
- Detaljerad information om SCB:s undersökningar av levnadsförhållanden finns på SCB:s webbplats <http://www.scb.se/le0101>

Referenser

Berg, Linda & Oscarsson, Henrik med flera, 2015. 20 år med personval. Valforskningsprogrammet: Göteborg.

Bhatti, Yosef & Kasper M. Hansen (2012). "Leaving the Nest and the Social Act of Voting: Turnout among First-Time Voters", Journal of Elections, Public Opinion and Parties. 22: 380-406.

Oscarsson, Henrik & Sören Holmberg (2013). Nya svenska väljare. Stockholm, Norstedts Juridik.

SCB 2016. Demokratins representanter – en studie av representativitet, delaktighet och syn på uppdraget. Demokratistatistik rapport nr 23. Stockholm: Statistiska centralbyrån, 2016

SCB 2019. Deltagandet i de allmänna valen 2018. Rapport 24 i serien Demokratistatistik. Stockholm: SCB.

SCB 2020:1. Valda av folket - En studie av social representativitet i folkvalda församlingar. Rapport 25 i serien Demokratistatistik. Stockholm: SCB.

SCB 2020:2. Undersökningen om förtroendevalda i kommuner och regioner 2019. Rapport 26 i serien Demokratistatistik. Stockholm: SCB.

Sveriges Kommuner och Regioners webbplats, 2022-02-16: [Styre i kommuner efter valet 2018](#) | SKR

The 2018–2022 term of office – Four eventful years

Summary

This report presents public opinion over the electoral term that started with the election on 9 September 2018 and that will end with the election on 11 September 2022. An electoral term marked by a global pandemic, a new security policy situation, due to the Russian invasion of Ukraine, and a government that had to leave office because it was not tolerated by the Riksdag. It is also the electoral term during which Sweden appointed its first female prime minister, when Magdalena Andersson formed a Social Democratic minority government in November 2021.

In the first two chapters of the report, the results from the 2018 election are presented. The electorate grew in the 2018 election. This despite the fact voters who had turned 18 since the previous election – first-time voters – were fewer than in the previous election.

Voter turnout in the 2018 election rose for the fourth consecutive year, reaching 87 percent for the general (Riksdag) election and 84 percent for the municipal and regional council elections. First-time voting also increased in the 2018 election. However, there are substantial differences in voter turnout between different groups. Out of the foreign citizens who are only entitled to vote in municipal and regional council elections, voter turnout was just shy of 40 percent. Voter turnout was somewhat higher among Swedish citizens registered abroad who are only entitled to vote in the general election. However, there are also differences between female and male turnout. Voter turnout among women is somewhat higher than among men – and this is particularly clear among younger voters. Among the oldest voters, however, turnout was higher among men.

People with resources, in the form of education and income, vote to a higher degree than those with lesser resources. Voter turnout also varies with trust in others. Out of people who voted, trust was higher than among those who refrained from voting. Voter turnout was lower among people born in another country than among those born in Sweden. Social context also has a bearing on voter turnout. People living with relatives who voted also voted themselves to a higher degree than those who lived with relatives who refrained from voting.

Just like in the two previous electoral terms, eight parties won seats in the Riksdag. Compared with the 2014 general election, the proportion of votes for the Sweden Democrats, the Centre Party, the Left Party and the Christian Democrats increased. The Moderate Party, the Social

Democrats and the Green Party gained a lower proportion of votes. In municipal and regional councils, other/local parties also won votes and seats. They won around five percent of the votes and gained seats in around half of all municipalities. The Social Democrats were the only Riksdag party that won seats in all municipal councils. Compared with the previous electoral term, more municipalities and regions are under centre-right leadership.

There are clear differences between the parties' elected candidates and the electorate. More men than women were elected. The difference was greatest in municipal councils and smallest in regional councils. There was also great variation between the parties, particularly among those voted into the Riksdag. There were fewer younger candidates under the age of 30 who were elected compared with the share of the electorate. Also, people aged 65 and older were not as well-represented in the Riksdag, where there were only a handful of elected candidates. The same age group was also to a lesser extent represented in the regional councils compared to the electorate. The proportion of elected candidates with post-secondary education and a high income was higher than in the electorate. The proportion of people born abroad was lower among elected candidates than among the electorate. Resignations among elected candidates in the first three years of the electoral term declined somewhat in municipal councils but increased somewhat in the Riksdag and regional councils.

In May 2022, the last poll during the term of office The Social Democratic Party and the Moderate Party increased their support compared to the election in September 2018. On the other hand, the Centre Party, the Liberal Party, the Christian Democrats and the Green Party had all decreased their support compared to in the election.

Net flows of voters from the 2018 parliamentary election to May 2022 show that the Social Democratic Party have gained voters from the Centre Party, the Green Party, the Liberal Party, the Left Party and the Moderate Party. The Moderate Party have gained voters from the Liberal Party, the Centre Party and the Green Party. The Left Party have gained voters from other parties, and the Sweden Democrats have gained voters from the Liberal Party.

In May 2022, the Centre Party, the Green Party, the Social Democratic Party and the Left Party had more supporters among women than among men. The opposite was the case for the Sweden Democrats. The Moderate Party and the Left Party have stronger support from the younger generation, while the Social Democratic Party have stronger support from the older generation. The Social Democratic Party are more popular among people born abroad than those born in Sweden, while the opposite is the case for the Liberal Party, the Moderate Party, the Christian Democratic Party and the Sweden Democrats.

Out of people who supported a political party in May 2022, eight out of ten also stated that they would vote for that party if the election were held there and then. The highest proportion stated this for the Sweden Democrats at 89,6 percent, while the lowest proportion stated this for the Green Party at 63,4 percent.

During the electoral term, the question of how Sweden has handled the covid-19 pandemic has been high on the agenda, and questions on this topic have been asked on three occasions in the Political Party Preference Survey. 72 percent voters find that Sweden's handling of the pandemic was fairly or very good in November 2021. The highest support for the Swedish strategy the voters had in November 2020 and the lowest in May 2021, 80 percent and 65 percent respectively. The supporters of the government parties stated to a greater extent that they had a positive view on Sweden's coronavirus strategy compared with the opposition parties.

Also, the matter of Swedes' attitude to defence alliance NATO has emerged on the agenda as a key issue following Russia's invasion of Ukraine in the spring of 2022. In May 2022 63 percent of voters were positive towards a Swedish NATO membership, while 23 percent were negative. Supporters of the Liberal Party, the Moderate Party and the Christian Democrats were most positive regarding NATO and the Left Party supporters were most negative.

The Party Preference Survey also includes questions on voters' certainty of their choice of party if, hypothetically, an election was held today. In the first poll after an election, voters are most certain, and after that time the proportion of certain voters declines over the electoral term. However, there are also differences in certainty between the voters and the most certain in May 2022 were those who said they would vote for the Sweden Democrats. The least certain were those who said they would vote for the Liberals and the Centre party.

There are also people who state that they do not know which party they would vote for if the election were held today. This is more common than not supporting a particular party. It is more common for women, younger people, and those on a low income to state they do not know which party they would vote for compared with men, older people and those on a high income.

According to Statistics Sweden's preliminary statistics on the electorate for the 2022 election, the size of the electorate will increase in the election this autumn. Both older people, particularly those aged 75–85 and first-time voters aged 18–21, are age groups that are forecast to contain more voters compared with the 2018 election.

SCB beskriver Sverige

Statistikmyndigheten SCB förser samhället med statistik för beslutsfattande, debatt och forskning. Vi gör det på uppdrag av regeringen, myndigheter, forskare och näringsliv. Vår statistik bidrar till en faktabaserad samhällsdebatt och väl underbyggda beslut.