

## Arbetskostnadsindex för arbetare och tjänstemän inom privat sektor, juni 2008

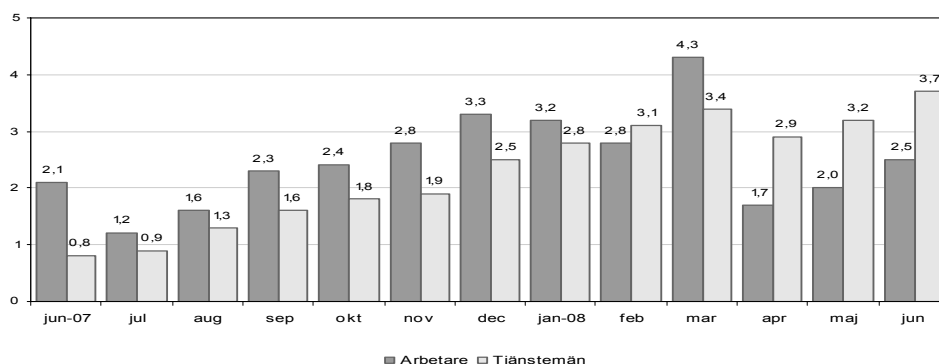
Labour cost index for wage-earners and salaried employees in private sector, June 2008

### I korta drag

#### Arbetskostnadsindex upp 2,5 procent för arbetare och 3,7 procent för tjänstemän

Arbetskostnadsindex för privat sektor uppgår i juni 2008 till 166,2 för arbetare och 185,0 för tjänstemän. Jämfört med juni 2007 innebär det en ökning med 2,5 procent för arbetare och 3,7 procent för tjänstemän.

Arsvis procentuell förändring av arbetskostnadsindex för privat sektor totalt (C-O)



#### Preliminära arbetskostnader, juni 2008

Den preliminära genomsnittliga arbetskostnaden per timme för en arbetare inom privat sektor beräknas för juni till 229,63 kronor. Därav är 166,29 kronor lön för arbetad och ej arbetad tid. För tjänstemän inom privat sektor beräknas den preliminära genomsnittliga månadskostnaden i juni uppgå till 48 600 kronor av vilka 32 576 kronor är lön inklusive provision, sjuklön med mera.

#### Arbetsgivaravgifter enligt lagar och avtal

Arbetsgivaravgifter enligt lag uppgår under 2008 till 32,42 procent. De lagstadgade arbetsgivaravgifterna för anställda 18 - 24-åringar har sänkts och uppgår till 21,31 under 2008. Arbetsgivaravgifter enligt avtal är för arbetare 6,34 procent och för tjänstemän 14,04 procent varav ITP-avgiften är en prognos som lämnades i början av 2008. Då fastställdes även den definitiva ITP-avgiften för 2007 till 13,53 procent.

Medlingsinstitutet

National Mediation Office

Christina Eurén, tfn 08-545 292 40/45  
christina.euren@mi.se,  
www.mi.se



Statistiska centralbyrån  
Statistics Sweden

Allan Henrysson, tfn 019-17 62 02,  
allan.henrysson@scb.se  
Margareta Carlsson, tfn 019-17 67 33,  
margareta.c@scb.se

Statistiken har producerats av SCB på uppdrag av Medlingsinstitutet som ansvarar för officiell statistik inom området.

ISSN 0082-0237 Serie AM – arbetsmarknad. Utgivet den 29 augusti 2008.

URN:NBN:SE:SCB-2008-AM39SM0809\_pdf

Tidigare publicering: Se avsnittet Fakta om statistiken.

Utgivare av Statistiska meddelanden är Kjell Jansson, SCB.

## Innehåll

<b>Tabeller</b>	<b>3</b>
Förteckning över näringsgrenar (SNI 2002)	3
Förteckning över arbetskostnader (SIAK)	4
1. Arbetskostnadsindex för arbetare inom privat sektor	5
2. Arbetskostnadsindex för tjänstemän inom privat sektor	5
3. Arbetskostnadsindex för arbetare inom gruv- och tillverkningsindustrin	5
4. Preliminära arbetskostnader för arbetare inom gruv- och tillverkningsindustrin, juni 2008	6
5. Arbetskostnadsindex för arbetare inom gruv- och tillverkningsindustrin AKI(am)	7
6. Löneindex för arbetare inom gruv- och tillverkningsindustrin LÖI(am)	7
7. IT-Konsultindex	8
8. Arbetskostnadsindex för vård- och omsorgspersonal inom kommunal sektor	8
9. Preliminära arbetskostnader för arbetare inom privat sektor, juni 2008	9
10. Preliminära arbetskostnader för tjänstemän inom privat sektor, juni 2008	10
11. Arbetskostnadsindex för arbetare inom privat sektor, AKI(ak)	11
12. Löneindex för arbetare inom privat sektor, LÖI(ak)	11
13. Arbetskostnadsindex för tjänstemän inom privat sektor, AKI(tk)	11
14. Löneindex för tjänstemän inom privat sektor, LÖI(tk)	11
<b>Fakta om statistiken</b>	<b>12</b>
<b>Inledning</b>	<b>12</b>
<b>Detta omfattar statistiken</b>	<b>12</b>
Variabelbeskrivning	12
Övriga definitioner och förklaringar	15
<b>Statistikens tillförlitlighet</b>	<b>15</b>
<b>Bra att veta</b>	<b>16</b>
Publicering av Arbetskostnadsindex	16
<b>Statistik på uppdrag</b>	<b>16</b>
IT-Konsultindex	16
Arbetskostnad för vård- och omsorgspersonal inom kommunal sektor	17
<b>In English</b>	<b>18</b>
<b>Summary</b>	<b>18</b>
<b>List of tables</b>	<b>20</b>
<b>List of terms</b>	<b>20</b>

## Tabeller

### Förteckning över näringsgrenar (SNI 2002)

Industry sectors (NACE rev. 1.1)

Standard för näringsgrensindelning		Standard industrial classification
C+D	Gruvor och mineralutvinnings-, tillverkningsindustri	Mining quarrying, manufacturing
C	Gruvor och mineralutvinningsindustri	Mining and quarrying
D	Tillverkningsindustri	Manufacturing
15+16	Livsmedels-, dryckesvaru- och tobaksindustri	Manufacture of food products, beverages and tobacco products
17–19	Textil-, beklädnads-, läder-, och lädervaruindustri	Textile, wearing apparel and leather industries
20	Trävaruindustri, ej möbler	Manufacture of wood and wood products excluding furniture
21+22	Massa-, pappers-, pappersvaru- och grafisk industri o.a. reproindustri	Manufacture of pulp, paper and paper products, publishing and printing
21	Massa-, pappers-, pappersvaruindustri	Manufacture of pulp, paper, and paper products
22	Förlag; grafisk- och annan reproduktionsindustri	Publishing, printing, and reproduction of recorded media
23+24	Kemisk industri, petroleumprodukter	Manufacture of chemicals, petroleum products
25	Gummi- och plastvaruindustri	Rubber and plastic products
26	Jord- och stenvaruindustri	Manufacture of non-metallic mineral products
27	Stål- och metallverk	Manufacture of basic metals
28	Industri för metallvaror exklusive maskiner och apparater	Manufacture of fabricated metal products, except machinery and equipment
29	Annan maskinindustri	Manufacture of machinery and equipment
30–33	Industri för el- och optikprodukter	Manufacture of office machinery and computers, electrical machinery and optical products
34+35	Transportmedelsindustri	Manufacture of motor vehicles
36+37	Övrig tillverkningsindustri	Other manufacturing industries
28–35	Verkstadsindustri	Engineering industry
C+D+E	Gruvor och mineralutvinningsindustri, tillverkningsindustri, el-, gas-, värme- och vattenverk	Mining, quarrying and manufacturing, electricity, gas and water supply
F	Byggnadsindustri	Construction
G+H	Varuhandel, restaurang och hotellrörelse	Wholesale and retail trade, restaurants and hotels
I	Transport och kommunikationer	Transport, storage and communication
J+K	Kreditinstitut, företagstjänster och forskning	Financing, insurance, real estate and business services
M+N+O	Utbildning, vård o.a. samhälleliga och personliga tjänster	Education, healthcare, and social and personal services
C–O	Totalt	Total

**Förteckning över arbetskostnader (SIAK)**

## List of labour costs

SIAK	Benämning	Contents
<b>Lön för arbetad och ej arbetad tid (arbetare)</b>		
1	Lön för arbetad tid	Pay for hours worked
21	Helglön, helgersättning	Pay and remuneration for weekends and public holidays
22	Semesterlön, semesterersättning, semestermedel	Holiday pay, holiday remuneration, holiday fund
2 (exkl. 21 och 22), 3	Lön för ej arbetad tid samt andra kon-tanta ersättningar och naturaförmåner	Pay for hours not worked and other cash payments and payments in kind
<b>Lön för arbetad och ej arbetad tid (tjänstemän)</b>		
1-3	Månadslön	Monthly salary
<b>Arbetsgivaravgifter enligt avtal (arbetare)</b>		
42	Pension	Contribution to pension fund
	Premiefrielseförsäkring	Contribution to insurance exception fund
431	Avtalsgruppsjukförsäkring (AGS)	Contribution to health insurance scheme
432	Tjänstegrupplivförsäkring (TGL)	Contribution to the group life insurance scheme
433	Avgångsbidrag (AGB)	Severance payment contribution
434	Trygghetsförsäkring vid arbets-skada (TFA)	Contribution to the security insurance scheme
<b>Arbetsgivaravgifter enligt avtal (tjänstemän)</b>		
42	Industrins och handelns tilläggs-pension för tjänstemän (ITP)	Cost of supplementary pension benefit, Costs special supplementary pension
432	Tjänstegrupplivförsäkring (TGL)	Contribution to the group lift insurance scheme
433	Trygghetsrådet	Safety fund
434	Trygghetsförsäkring vid arbets-skada (TFA)	Contribution to the security insurance scheme
<b>Arbetsgivaravgifter enligt lag</b>		
	Sjukförsäkringsavgift	Contribution to health insurance scheme
	Ålderspension	Contribution to the retirement pension
	Efterlevandepension	Contribution to the surviving pension
	Arbetskadeförsäkringsavgift	Contribution to the industrial injury pension
	Arbetsmarknadsavgift	Labour market contribution
	Föräldraförsäkring	Contribution to parents insurance
	Allmän löneavgift	General payroll tax
	Särskild löneskatt	Special payroll tax

**1. Arbetskostnadsindex för arbetare inom privat sektor<sup>1</sup>****1. Labour cost index for wage-earners in the private sector<sup>1</sup>**

Näringsgren SNI	juni 2008	Förändring från juni 2007, %	
		prel/def	prel/prel
C+D+E	168,3	2,6	3,7
F	171,3	2,2	2,5
G+H	171,1	2,9	3,4
I	166,1	2,9	3,0
J+K	161,1	1,6	2,1
M+N+O	158,8	6,6	6,7
C-O	166,2	2,5	3,2

1) I:a kvartalet 1994=100

1) 1<sup>st</sup> quarter 1994=100**2. Arbetskostnadsindex för tjänstemän inom privat sektor<sup>1</sup>****2. Labour cost index for salaried employees in the private sector<sup>1</sup>**

Näringsgren SNI	juni 2008	Förändring från juni 2007, %	
		prel/def	prel/prel
C+D+E	196,1	4,5	6,8
D	196,0	4,4	6,8
28-35	197,5	4,0	6,5
F	185,4	4,2	6,1
G+H	182,0	2,4	4,7
I	185,1	4,8	5,3
J+K	182,8	2,4	3,8
M+N+O	178,2	4,4	5,8
C-O	185,0	3,7	5,4

1) I:a kvartalet 1994=100

1) 1<sup>st</sup> quarter 1994=100**3. Arbetskostnadsindex för arbetare inom gruv- och tillverkningsindustrin<sup>1</sup>****3. Labour cost index for wage-earners in mining, quarrying and manufacturing<sup>1</sup>**

Näringsgren SNI	juni 2008	Förändring från juni 2007, %	
		prel/def	prel/prel
C+D	168,3	2,6	3,7
C	184,4	4,8	5,5
D	168,0	2,5	3,6
15+16	166,4	3,9	4,7
17-19	167,5	2,8	3,3
20	169,2	2,1	2,5
21+22	167,9	0,3	2,1
21	174,2	0,3	1,9
22	154,2	1,4	3,4
23+24	171,4	2,6	4,0
25	165,0	1,3	2,7
26	176,1	4,0	5,4
27+28	165,6	2,9	3,8
27	176,2	3,5	4,5
28	163,4	2,9	3,7
29	164,8	2,0	3,5
30-33	159,8	2,4	4,2
34+35	179,4	4,1	4,9
36+37	168,9	1,7	2,1
28-35	168,3	3,0	4,1

1) I:a kvartalet 1994=100

1) 1<sup>st</sup> quarter 1994=100

#### 4. Preliminära arbetskostnader för arbetare inom gruv- och tillverkningsindustrin, juni 2008<sup>1</sup>

4. Preliminary labour costs for wage-earners in mining, quarrying and manufacturing during June 2008<sup>1</sup>

Näringsgren SNI	Arbetskostnader enligt SIAK, kronor per timme. Labour costs according to Standard Classification, SEK per hour							
	Lön för arbetad tid	Helg lön	Semesterlön	Lön för ej arbetad tid, sjuklön, andra kontanta ersättningar, förmåner	Summa lön för arbetad och ej arbetad tid	Kostnader för kompletterande pensionsförmåner	Andra kollektiva avgifter	Summa arbetsgivaravgifter enligt avtal
SIAK								
C+D	144,75	5,19	21,42	3,94	<b>175,30</b>	7,78	3,33	<b>11,11</b>
C	183,37	6,37	26,10	5,00	<b>220,84</b>	9,81	4,20	<b>14,00</b>
D	144,15	5,17	21,34	3,93	<b>174,59</b>	7,75	3,32	<b>11,07</b>
15-16	137,44	4,70	20,45	3,55	<b>166,14</b>	7,38	3,16	<b>10,53</b>
17-19	125,48	4,55	18,68	2,92	<b>151,63</b>	6,73	2,88	<b>9,61</b>
20	137,90	4,87	20,37	3,82	<b>166,96</b>	7,41	3,17	<b>10,59</b>
21-22	161,74	5,48	23,57	4,46	<b>195,24</b>	8,67	3,71	<b>12,38</b>
21	170,20	5,57	24,70	5,02	<b>205,49</b>	9,12	3,90	<b>13,03</b>
22	145,22	5,25	21,22	3,36	<b>175,05</b>	7,77	3,33	<b>11,10</b>
23-24	157,09	5,48	23,88	5,49	<b>191,94</b>	8,52	3,65	<b>12,17</b>
25	138,53	4,94	20,33	3,38	<b>167,19</b>	7,42	3,18	<b>10,60</b>
26	145,94	5,35	21,98	4,69	<b>177,95</b>	7,90	3,38	<b>11,28</b>
27-28	142,78	5,15	21,09	3,69	<b>172,71</b>	7,67	3,28	<b>10,95</b>
27	159,80	5,58	23,42	4,58	<b>193,38</b>	8,59	3,67	<b>12,26</b>
28	135,62	4,96	20,11	3,33	<b>164,02</b>	7,28	3,12	<b>10,40</b>
29	139,86	5,18	20,45	3,35	<b>168,84</b>	7,50	3,21	<b>10,70</b>
30-33	131,45	4,84	19,78	4,07	<b>160,15</b>	7,11	3,04	<b>10,15</b>
34-35	155,23	5,65	23,17	4,73	<b>188,78</b>	8,38	3,59	<b>11,97</b>
36-37	133,42	4,96	19,73	3,19	<b>161,30</b>	7,16	3,06	<b>10,23</b>
28-35	142,06	5,21	21,06	3,86	<b>172,19</b>	7,65	3,27	<b>10,92</b>

#### 4. Forts

Näringsgren SNI	Arbetskostnader enligt SIAK, kronor per timme. Labour costs according to Standard Classification, SEK per hour							
	Sjukförsäkringsavgift	Ålderspension, Efterlevandepension	Arbetsmarknadsavgift	Övriga lagstadgade arbetsgivaravgifter	Summa arbetsgivaravgifter enligt lag	Särskild löneskatt	Allmän löneavgift	Summa arbetskostnader
SIAK								
C+D	12,83	20,72	4,05	4,80	<b>42,40</b>	1,75	12,45	<b>243,01</b>
C	16,12	26,10	5,08	6,01	<b>53,31</b>	2,21	15,61	<b>305,98</b>
D	12,78	20,65	4,03	4,78	<b>42,25</b>	1,75	12,40	<b>242,05</b>
15-16	12,16	19,65	3,84	4,55	<b>40,21</b>	1,66	11,80	<b>230,34</b>
17-19	11,10	17,94	3,50	4,15	<b>36,69</b>	1,52	10,77	<b>210,22</b>
20	12,22	19,75	3,86	4,57	<b>40,40</b>	1,67	11,85	<b>231,47</b>
21-22	14,29	23,10	4,51	5,35	<b>47,25</b>	1,95	13,86	<b>270,68</b>
21	15,04	24,31	4,75	5,63	<b>49,73</b>	2,05	14,59	<b>284,90</b>
22	12,81	20,71	4,04	4,80	<b>42,36</b>	1,75	12,43	<b>242,69</b>
23-24	14,05	22,71	4,43	5,26	<b>46,45</b>	1,92	13,63	<b>266,11</b>
25	12,24	19,78	3,86	4,58	<b>40,46</b>	1,67	11,87	<b>231,79</b>
26	13,03	21,05	4,11	4,88	<b>43,06</b>	1,78	12,63	<b>246,71</b>
27-28	12,64	20,43	3,99	4,73	<b>41,80</b>	1,73	12,26	<b>239,44</b>
27	14,16	22,88	4,47	5,30	<b>46,80</b>	1,93	13,73	<b>268,10</b>
28	12,01	19,40	3,79	4,49	<b>39,69</b>	1,64	11,65	<b>227,39</b>
29	12,36	19,97	3,90	4,63	<b>40,86</b>	1,69	11,99	<b>234,08</b>
30-33	11,72	18,95	3,70	4,39	<b>38,76</b>	1,60	11,37	<b>222,03</b>
34-35	13,82	22,33	4,36	5,17	<b>45,69</b>	1,89	13,40	<b>261,73</b>
36-37	11,81	19,08	3,73	4,42	<b>39,03</b>	1,61	11,45	<b>223,62</b>
28-35	12,60	20,37	3,98	4,72	<b>41,67</b>	1,72	12,23	<b>238,72</b>

1) Används som underlag för indexserien Arbetskostnadsindex för arbetare inom industrin, februari 1994=100 (tab. 5)

1) These figures are used in the calculation of Labour cost index for wage-earners in mining, quarrying and manufacturing (tab. 5)

**5. Arbetskostnadsindex för arbetare inom gruv- och tillverkningsindustrin AKI(am)<sup>1</sup>****5. Labour cost index for wage-earners in mining, quarrying and manufacturing<sup>1</sup>**

Näringsgren SNI	2007							2008					
	jun <sup>2</sup>	jul	aug	sep	okt	nov	dec	jan	feb	mar	apr	maj	jun
C+D	164,1	158,2	157,4	160,4	161,2	161,6	164,7	163,7	163,2	166,9	166,0	167,8	168,3
C	176,0	169,1	169,1	170,0	176,3	175,8	180,3	178,7	169,7	186,3	182,2	182,4	184,4
D	163,9	157,9	157,2	160,2	160,9	161,3	164,4	163,5	163,1	166,6	165,7	167,5	168,0
15-16	160,2	152,9	154,2	157,7	157,7	158,8	160,7	161,6	160,2	162,4	163,8	165,5	166,4
17-19	162,9	161,3	159,6	163,1	162,4	161,4	165,0	163,3	162,6	164,9	164,0	166,1	167,5
20	165,8	161,1	159,1	161,6	162,3	161,9	164,3	161,9	162,9	166,2	165,9	168,8	169,2
21-22	167,4	157,7	154,3	158,0	157,9	158,1	166,2	162,6	161,2	169,3	164,2	168,2	167,9
21	173,7	161,1	156,8	161,1	160,8	160,6	171,5	167,8	165,7	176,4	169,3	174,9	174,2
22	152,0	147,2	147,9	150,5	150,8	151,9	154,3	151,8	151,8	154,5	153,5	153,9	154,2
23-24	167,0	159,7	160,2	162,9	161,6	162,9	166,6	166,1	164,8	171,6	167,5	170,7	171,4
25	162,9	156,6	156,8	160,6	160,0	159,9	161,1	159,8	160,0	162,6	162,8	165,3	165,0
26	169,3	165,3	164,3	165,2	166,3	165,4	169,6	170,6	169,6	173,2	172,5	172,9	176,1
27-28	160,9	156,4	154,8	157,3	157,1	157,9	161,4	161,6	160,7	164,4	162,7	165,1	165,6
27	170,2	165,4	161,8	165,5	164,9	166,1	173,7	169,0	167,5	174,8	169,5	173,4	176,2
28	158,8	154,2	154,4	156,0	155,7	156,3	158,2	160,2	160,2	162,2	162,3	163,8	163,4
29	161,5	157,3	156,0	158,7	159,5	159,9	160,6	159,8	160,5	162,8	163,6	165,3	164,8
30-33	156,0	148,7	149,8	153,1	154,1	154,3	156,1	155,0	154,9	160,2	159,6	161,3	159,8
34-35	172,4	168,4	168,0	170,6	174,2	174,0	178,0	175,9	175,9	178,3	178,0	177,3	179,4
36-37	166,1	159,2	159,6	163,2	163,2	164,3	164,6	164,9	164,7	165,7	167,6	168,9	168,9
28-35	163,4	157,9	158,3	161,0	162,5	162,8	164,7	164,5	164,9	167,2	167,2	168,2	168,3

1) Inklusive särskild löneskatt och företagens kostnad för sjuklön, februari 1994=100

1) Inclusive taxes on the labour force and sick-pay, February 1994=100

2) Definitiva indexvärden

2) Definitive index figures

**6. Löneindex för arbetare inom gruv- och tillverkningsindustrin LÖI(am)<sup>1</sup>****6. Index for direct wages for wage-earners in mining, quarrying and manufacturing<sup>1</sup>**

Näringsgren SNI	2007							2008					
	jun <sup>2</sup>	jul	aug	sep	okt	nov	dec	jan	feb	mar	apr	maj	jun
C+D	164,5	159,9	159,3	162,1	162,8	163,1	166,2	164,9	164,3	168,1	167,2	169,2	170,0
C	172,2	166,7	166,6	167,6	174,0	173,6	178,0	176,2	166,9	183,5	179,2	179,5	181,7
D	164,3	159,7	159,1	162,1	162,6	162,9	166,0	164,8	164,3	167,8	166,9	169,0	169,7
15-16	160,2	154,2	155,8	159,3	159,2	160,1	162,0	162,7	161,2	163,5	164,9	166,7	168,1
17-19	162,8	162,3	160,9	164,5	163,4	162,5	166,0	164,2	163,3	165,5	164,4	166,7	168,3
20	165,1	161,7	159,7	162,2	162,8	162,2	164,6	162,0	162,7	166,1	165,8	168,8	169,6
21-22	168,1	159,6	156,2	160,0	159,8	159,9	168,2	164,3	162,8	171,1	165,9	170,2	170,1
21	175,2	163,8	159,4	163,9	163,5	163,1	174,2	170,2	167,9	179,1	171,7	177,8	177,4
22	151,4	147,6	148,7	151,1	151,3	152,4	154,8	152,4	152,4	155,0	153,9	154,3	154,8
23-24	165,9	159,8	160,3	163,0	161,4	162,7	166,4	165,7	164,4	171,5	167,1	170,7	171,8
25	161,8	156,7	156,9	160,8	159,9	159,8	160,8	159,4	159,5	162,2	162,4	165,2	165,2
26	166,2	163,6	163,0	163,6	164,6	163,8	167,8	168,7	167,6	171,1	170,5	170,5	174,0
27-28	160,5	157,3	155,8	158,2	157,9	158,6	162,0	162,0	161,0	164,6	162,9	165,5	166,3
27	168,7	165,1	161,3	165,0	164,5	165,6	173,3	168,6	166,8	174,0	168,7	173,0	176,1
28	158,8	155,6	156,0	157,5	157,0	157,5	159,2	161,0	160,9	162,8	162,9	164,6	164,5
29	164,0	161,3	159,9	162,6	163,3	163,5	164,1	163,2	163,8	166,1	167,1	168,9	168,7
30-33	158,1	152,0	153,4	156,7	157,5	157,7	159,4	158,0	157,6	163,1	162,5	164,3	163,1
34-35	173,7	171,3	171,0	173,5	177,0	176,8	180,7	178,1	177,9	180,5	180,3	179,8	182,2
36-37	165,4	159,7	160,2	163,8	163,6	164,8	165,0	165,1	164,7	165,4	167,3	168,8	169,1
28-35	164,9	160,7	161,3	164,0	165,3	165,5	167,2	166,8	167,0	169,4	169,5	170,6	171,0

1) Februari 1994=100

1) February 1994=100

2) Definitiva indexvärden

2) Definitive index figures

**7. IT-Konsultindex<sup>1</sup>****7. IT Consultancy Index<sup>1</sup>**

År	kvartal 1	kvartal 2	kvartal 3	kvartal 4
1999	100,0	103,7	104,1	103,9
2000	106,9	110,2	110,5	111,2
2001	113,1	117,4	119,0	120,2
2002	121,3	122,6	123,4	124,2
2003	124,0	125,0	125,1	126,4
2004	128,0	130,0	131,9	134,1
2005	134,5	134,7	135,2	134,2
2006	134,2	135,6	135,5	135,8
2007	136,3	138,0	138,9	138,9
2008	141,2	142,6		

1) 1:a kvartalet 1999=100

1) 1<sup>st</sup> quarter 1999=100**8. Arbetskostnadsindex för vård- och omsorgspersonal inom kommunal sektor<sup>1</sup>****8. Labour cost index for employees in medical care in the primary local authorities<sup>1</sup>**

Personalkategori	År												
	1995	1996	1997	1998	1999	2000	2001	2002	2003	2004	2005	2006	2007
Sjuksköterskor	100	106,0	111,4	114,6	124,6	130,1	137,7	144,2	152,9	156,8	159,1	162,6	166,5
Undersköterskor	100	103,2	106,4	109,1	115,8	118,4	122,3	126,9	134,6	139,4	142,8	145,9	145,0
Vårdbiträden, skötare/vårdare	100	103,2	106,5	108,9	115,2	117,5	120,8	125,5	132,1	137,7	141,0	143,5	142,5
Vårdbiträden	100	103,1	106,3	108,5	114,5	116,7	119,8	124,5	130,8	136,5	139,3 <sup>2</sup>	141,5	140,5
Skötare/vårdare	100	103,0	106,2	108,9	115,6	118,2	122,0	126,8	133,8	139,5	142,8	146,0	145,3
<b>Totalt</b>	<b>100</b>	<b>103,5</b>	<b>106,9</b>	<b>109,4</b>	<b>116,1</b>	<b>118,8</b>	<b>122,7</b>	<b>127,7</b>	<b>135,1</b>	<b>140,7</b>	<b>143,9</b>	<b>146,8</b>	<b>146,5</b>

1) År 1995=100

1) Year 1995=100

2) Reviderat värde. Tidigare publicerat värde, 139,5.

2) Revised figure. The previously published figure was 139.5.



**9. Preliminära arbetskostnader för arbetare inom privat sektor, juni 2008<sup>1</sup>****9. Preliminary labour costs for wage-earners in private sector during June 2008<sup>1</sup>**

Näringsgren SNI	Arbetskostnader enligt SIAK, kronor per timme. Labour costs according to Standard Classification, SEK per hour							
	Lön för arbetad tid	Helglön	Semes- terlön	Lön för ej arbetad tid, sjuklön, andra kontanta ersättningar, förmåner	<b>Summa lön för arbetad och ej arbetad tid</b>	Kostna- der för komplet- terande pensions- förmåner	Andra kollektiva avgifter	<b>Summa arbets- givarav- gifter enligt avtal</b>
SIAK	1	21	22	2 övr, 3		42	43	
C+D+E	144,80	5,19	21,45	4,04	<b>175,48</b>	7,79	3,33	<b>11,13</b>
F	149,45	5,28	22,00	4,35	<b>181,08</b>	8,04	3,44	<b>11,48</b>
G+H	130,20	3,29	19,17	3,31	<b>155,97</b>	6,92	2,96	<b>9,89</b>
I	137,70	4,46	20,37	3,35	<b>165,88</b>	7,36	3,15	<b>10,52</b>
J+K	126,02	4,33	18,73	2,91	<b>151,98</b>	6,75	2,89	<b>9,64</b>
M+N+O	126,02	3,97	18,77	2,99	<b>151,75</b>	6,74	2,88	<b>9,62</b>
C-O	137,76	4,50	20,41	3,62	<b>166,29</b>	7,38	3,16	<b>10,54</b>

**9. Forts**

Näringsgren SNI	Arbetskostnader enligt SIAK, kronor per timme. Labour costs according to Standard Classification, SEK per hour							
	Sjukför- säkrings- avgift	Ålders- pension, Efter- levande- pension	Arbets- mark- nads- avgift	Övriga lagstad- gade arbets- givar- avgifter	<b>Summa arbetsgivar- avgifter enligt lag</b>	Särskild löneskatt	Allmän löneavgift	<b>Summa arbets- kostnader</b>
SIAK								
C+D+E	12,86	20,76	4,05	4,81	<b>42,48</b>	1,75	12,46	<b>243,30</b>
F	13,02	21,35	4,11	4,85	<b>43,33</b>	1,81	12,60	<b>250,31</b>
G+H	10,59	18,26	3,34	3,96	<b>36,15</b>	1,56	10,25	<b>213,81</b>
I	12,11	19,61	3,82	4,51	<b>40,04</b>	1,66	11,74	<b>229,84</b>
J+K	10,53	17,84	3,31	3,94	<b>35,62</b>	1,52	10,18	<b>208,94</b>
M+N+O	10,94	17,91	3,44	4,10	<b>36,39</b>	1,52	10,61	<b>209,88</b>
C-O	11,87	19,59	3,74	4,44	<b>39,64</b>	1,66	11,49	<b>229,63</b>

1) Används som underlag för indexserien Arbetskostnadsindex för arbetare inom privat sektor, 1:a kvartalet 1994=100 (tab. 11)

1) These figures are used in the calculation of Labour cost index for wage-earners in private sector (tab. 11)

**10. Preliminära arbetskostnader för tjänstemän inom privat sektor, juni 2008<sup>1</sup>**10. Preliminary labour costs for salaried employees in private sector during June 2008<sup>1</sup>

Näringsgren SNI	Arbetskostnader enligt SIAK, kronor per månad.					Summa arbetsgivar- avgifter enligt avtal
	Labour costs according to Standard Classification, SEK per month					
	Genomsnitt- lig månads- lön inkl. provisioner, sjuklöner mm	Kostnader för komplet- terande pensions- förmåner (ITP)	Gruppliv- försäkringar (TGL)	Avgångsbidrag/ Trygghetsfond	Trygghets- försäkring (TFA)	
SIAK	<b>1+2+3</b>	42	432	433	434	
C+D+E	<b>35 402</b>	4 790	71	106	4	<b>4 971</b>
D	<b>35 625</b>	4 820	71	107	4	<b>5 002</b>
28-35	<b>36 411</b>	4 926	73	109	4	<b>5 112</b>
F	<b>33 305</b>	4 506	67	100	3	<b>4 676</b>
G+H	<b>31 747</b>	4 295	63	95	3	<b>4 457</b>
I	<b>28 825</b>	3 900	58	86	3	<b>4 047</b>
J+K	<b>34 332</b>	4 645	69	103	3	<b>4 820</b>
M+N+O	<b>27 563</b>	3 729	55	83	3	<b>3 870</b>
C-O	<b>32 576</b>	4 408	65	98	3	<b>4 574</b>

**10. Forts**

Näringsgren SNI	Arbetskostnader enligt SIAK, kronor per månad.							
	Labour costs according to Standard Classification, SEK per month							
	Sjukför- säkrings- avgift	Ålders- pension, Efterle- vande- pension	Arbets- marknads- avgift	Övriga lagstadgade arbetsgivar- avgifter	Summa arbetsgivarav- gifter enligt lag	Särskild löneskatt	Allmän löneavgift	Summa arbets- kostnader
SIAK								
C+D+E	2 715	4 213	857	1 016	<b>8 801</b>	1 062	2 637	<b>52 874</b>
D	2 736	4 239	862	1 022	<b>8 860</b>	1 069	2 654	<b>53 210</b>
28-35	2 796	4 333	881	1 045	<b>9 055</b>	1 092	2 713	<b>54 383</b>
F	2 555	3 963	806	956	<b>8 280</b>	999	2 481	<b>49 742</b>
G+H	2 416	3 775	762	902	<b>7 854</b>	952	2 346	<b>47 356</b>
I	2 176	3 422	686	813	<b>7 097</b>	865	2 113	<b>42 947</b>
J+K	2 613	4 082	824	975	<b>8 494</b>	1 030	2 537	<b>51 213</b>
M+N+O	2 086	3 274	656	780	<b>6 797</b>	827	2 026	<b>41 082</b>
C-O	2 482	3 873	782	925	<b>8 063</b>	977	2 411	<b>48 600</b>

1) Används som underlag för indexserien Arbetskostnadsindex för tjänstemän inom privat sektor, 1:a kvartalet 1994=100 (tab. 13)

1) These figures are used in the calculation of Labour cost index for salaried employees in private sector (tab. 13)

**11. Arbetskostnadsindex för arbetare inom privat sektor, AKI(ak)<sup>1</sup>****11. Labour cost index for wage-earners in private sector<sup>1</sup>**

Näringsgren SNI	2007							2008					
	jun <sup>2</sup>	jul	aug	sep	okt	nov	dec	jan	feb	mar	apr	maj	jun
C+D+E	164,1	158,2	157,5	160,4	161,2	161,6	164,8	163,7	163,2	166,9	166,0	167,8	168,3
F	167,6	161,5	163,7	163,9	165,0	166,7	166,1	167,1	166,6	167,2	170,1	171,8	171,3
G+H	166,3	159,7	160,2	162,9	164,1	164,0	168,2	166,7	164,7	168,4	169,2	171,4	171,1
I	161,4	159,1	157,2	158,6	158,9	159,3	161,9	161,1	161,7	164,7	164,1	163,9	166,1
J+K	158,6	152,6	153,9	157,1	156,5	157,4	159,3	157,0	155,8	158,0	158,5	159,4	161,1
M+N+O	149,0	145,8	145,4	148,3	149,2	149,6	151,9	155,6	154,4	155,7	155,9	157,9	158,8
C-O	162,1	155,3	156,2	159,1	160,1	160,6	162,7	162,2	161,4	164,1	164,5	165,9	166,2

1) Inklusive särskild löneskatt och företagens kostnad för sjuklön, 1:a kvartalet 1994=100

1) Including taxes on the labour force and sick-pay, 1<sup>st</sup> quarter 1994=100

2) Definitiva indexvärden

2) Definitive index figures

**12. Löneindex för arbetare inom privat sektor, LÖI(ak)<sup>1</sup>****12. Index for direct wages for wage-earners in private sector<sup>1</sup>**

Näringsgren SNI	2007							2008					
	jun <sup>2</sup>	jul	aug	sep	okt	nov	dec	jan	feb	mar	apr	maj	jun
C+D+E	164,0	159,4	158,8	161,7	162,3	162,7	165,8	164,4	163,8	167,5	166,6	168,6	169,4
F	161,3	156,8	159,1	159,2	160,3	162,0	161,2	162,1	161,4	161,9	164,6	166,5	166,3
G+H	165,1	161,1	161,8	164,5	165,6	165,4	169,7	168,4	166,2	170,0	170,9	173,2	173,1
I	159,2	158,1	156,3	157,7	157,9	158,1	160,6	159,8	160,4	163,6	163,1	162,9	165,2
J+K	156,2	151,7	153,1	156,4	155,6	156,3	158,1	156,7	155,4	157,5	158,0	159,1	161,0
M+N+O	147,1	145,1	144,8	147,9	148,7	149,1	151,3	155,0	153,9	155,1	155,3	157,4	158,4
C-O	160,3	155,2	156,3	159,2	160,0	160,5	162,4	162,0	161,1	163,8	164,2	165,7	166,2

1) 1:a kvartalet 1994=100

1) 1<sup>st</sup> quarter 1994=100

2) Definitiva indexvärden

2) Definitive index figures

**13. Arbetskostnadsindex för tjänstemän inom privat sektor, AKI(tk)<sup>1</sup>****13. Labour cost index for salaried employees in private sector<sup>1</sup>**

Näringsgren SNI	2007							2008					
	jun <sup>2</sup>	jul	aug	sep	okt	nov	dec	jan	feb	mar	apr	maj	jun
C+D+E	187,7	182,5	183,9	185,9	187,6	188,7	190,1	193,0	192,7	194,2	195,1	196,2	196,1
D	187,7	182,7	184,0	186,0	187,6	188,8	190,1	193,1	193,0	194,2	195,0	196,0	196,0
28-35	190,0	184,4	185,2	186,8	188,3	190,7	191,3	193,9	194,1	195,6	196,0	197,2	197,5
F	177,8	174,4	174,0	175,3	176,1	177,5	176,8	180,3	180,6	181,6	183,1	185,0	185,4
G+H	177,7	172,7	173,4	175,4	176,9	178,6	178,4	180,3	178,7	180,3	181,1	181,5	182,0
I	176,7	170,6	173,5	175,2	175,5	177,9	178,2	180,3	181,2	183,2	184,2	185,9	185,1
J+K	178,5	175,6	175,5	177,0	177,5	178,1	179,1	181,4	180,5	180,7	181,9	182,7	182,8
M+N+O	170,8	166,6	165,5	167,2	168,6	169,9	171,1	173,7	174,2	175,1	176,3	177,4	178,2
C-O	178,4	173,9	174,6	176,4	177,3	178,4	179,3	181,8	181,4	182,6	183,6	184,8	185,0

1) Inklusive särskild löneskatt, 1:a kvartalet 1994=100

1) Including taxes on the labour force, 1<sup>st</sup> quarter 1994=100

2) Definitiva indexvärden

2) Definitive index figures

**14. Löneindex för tjänstemän inom privat sektor, LÖI(tk)<sup>1</sup>****14. Index for direct salaries for salaried employees in private sector<sup>1</sup>**

Näringsgren SNI	2007							2008					
	jun <sup>2</sup>	jul	aug	sep	okt	nov	dec	jan	feb	mar	apr	maj	jun
C+D+E	175,6	172,5	174,0	175,9	177,2	177,8	179,0	180,3	180,0	181,2	182,2	183,3	183,7
D	175,6	172,6	174,1	175,9	177,3	177,8	179,1	180,5	180,2	181,1	182,0	183,1	183,6
28-35	177,5	174,4	175,4	176,7	178,1	179,7	180,3	181,3	181,2	182,3	183,1	184,3	184,7
F	166,2	164,6	164,4	165,6	166,2	167,3	166,6	168,5	168,6	169,4	171,0	172,9	173,4
G+H	166,1	163,3	164,2	166,0	167,2	168,4	168,1	168,7	166,9	168,3	169,2	169,7	170,5
I	165,0	161,4	164,4	165,8	165,9	167,5	167,8	168,8	169,0	170,8	172,0	173,5	173,3
J+K	166,8	166,1	166,2	167,7	168,0	167,8	168,7	169,4	168,4	168,4	169,7	170,6	171,1
M+N+O	159,3	157,5	156,7	158,3	159,5	160,2	161,1	162,0	162,7	163,4	164,6	165,8	166,7
C-O	166,6	164,5	165,3	166,9	167,6	168,1	168,8	169,8	169,3	170,3	171,5	172,6	173,1

1) 1:a kvartalet 1994=100

1) 1<sup>st</sup> quarter 1994=100

2) Definitiva indexvärden

2) Definitive index figures

## Fakta om statistiken

---

### Inledning

Detta statistiska meddelande avser Arbetskostnadsindex för arbetare och tjänstemän inom den privata sektorn. Statistiken har producerats av Statistiska centralbyrån (SCB) på uppdrag av Medlingsinstitutet (MI) som från och med 2001 ansvarar för den officiella statistiken inom området.

Arbetskostnadsindex produceras månatligen från och med januari 1996 och beskriver den totala arbetskostnadens utveckling över tiden. Indextalen används bland annat som underlag vid indexreglering av avtal vilket är lämpligt då en produktionsprocess sträcker sig över många år eller då produktionsprocessen påbörjas långt efter avtalstidpunkten. I stället för att träffa avtal med fasta priser för en begränsad period kan avtalen på så sätt indexregleras för längre giltighet.

### Detta omfattar statistiken

En utförligare beskrivning av statistiken och de ingående variablerna hittas på SCB:s hemsida och webbplatsen [\*Arbetskostnadsindex för arbetare och tjänstemän inom privat sektor\*](#)<sup>1</sup> under punkten ”Beskrivning av statistiken”.

För information om insamling och bearbetning av den för arbetskostnadsindex underliggande statistiken hänvisas till undersökningarna [\*Konjunkturstatistik, löner för privat sektor \(KLP\)\*](#)<sup>2</sup>, [\*Lönestrukturstatistik, privat sektor \(SLP\)\*](#)<sup>3</sup> och [\*Arbetskraftsundersökningar \(AKU\)\*](#)<sup>4</sup>.

### Variabelbeskrivning

#### Timplön

Timplöner för *arbetare* hämtas från månadsundersökningen *Konjunkturstatistik, löner för privat sektor (KLP)*. I timplönen ingår utbetald lön före skatteavdrag svarande mot arbetade timmar vilket inkluderar tidlön, prestationslön, ackordskompensation, ackordsöverskott, risktillägg, smutstillägg m.m., skifttillägg, skiftformstillägg, övertidstillägg, väntetid ersättning, tillägg för obekväma arbetstid, restid och gångtid.

#### Månadslön

För *tjänstemän* hämtas genomsnittlig månadslön, inklusive rörliga tillägg, från *Konjunkturstatistik, löner för privat sektor (KLP)*. Den genomsnittliga månadslönen beräknas som överenskommen månadslön plus rörliga tillägg dividerat med antal heltidstjänster (deltidstjänster räknas om till heltidstjänster). Övertidstillägg ingår inte i den genomsnittliga månadslön som ligger till grund för AKI.

#### Helglön

Helglön för *arbetare* skattas genom att multiplicera en helglönekvot med mätperiodens genomsnittliga timplön för arbetad tid (exklusive övertid) från månadsundersökningen *Konjunkturstatistik, löner för privat sektor (KLP)*. Helglönekvoten beräknas med hjälp av variablerna helglön (uttryckt i kronor per

---

<sup>1</sup> <http://www.scb.se/am0301>

<sup>2</sup> <http://www.scb.se/am0101>

<sup>3</sup> <http://www.scb.se/am0103>

<sup>4</sup> <http://www.scb.se/am0401>

timme) och genomsnittlig timlön för arbetad tid (exklusive övertid), från 2007 års *Lönestrukturstatistik, privat sektor (SLP)*. Helglönekvoten uppdaterades med 2007 års strukturstatistik från och med beräkningarna av definitiva indextal för januari 2007 och preliminära indextal från och med januari 2008.

### Semesterlön

Semesterlön för både arbetare och tjänstemän utgår enligt lag med 12 procent på utbetald lönesumma före skatt och utöver den lagstadgade procentsatsen tillkommer i genomsnitt en procentenhet för semesterlöner enligt förbundsavtal<sup>5</sup>. Semesterlönen för aktuell period beräknas genom att semesterlönegrundad frånvaro multipliceras med procentsatsen för semesterlön och genomsnittlig timlön för arbetad tid i aktuell mätperiod. Vid beräkningen används månatliga redovisningar över semesterlönegrundad frånvaro och arbetade timmar från *Arbetskraftsundersökningarna (AKU)*. Med dessa båda variabler som underlag, omräknade till ett rullande årsgenomsnitt, beräknas en procentsats för semesterlönegrundad frånvaro inom olika branscher för arbetare.

### Sjuklön

Sjuklön för arbetare och tjänstemän hämtas från månadsundersökningen *Konjunkturstatistik, löner för privat sektor (KLP)* och ett rullande genomsnitt omfattande de fyra senaste mätmånaderna används vid beräkningarna.

### Andra kontanta ersättningar och förmåner

Andra kontanta ersättningar och förmåner hämtas för arbetare direkt från 2007 års *Lönestrukturstatistik, privat sektor (SLP)*. Förmånerna hålls konstanta och uppdateras en gång årligen<sup>6</sup>. För tjänstemän beräknas en årsvis förmånskvot, vilken multipliceras med tjänstemännens månadslön för aktuell mätmånad. Variabeln innehåller förutom förmåner som ersättningar för bil, drivmedel m.m., ersättningar för jour-, beredskaps- och väntetid samt restid utanför ordinarie arbetstid.

### Arbetstid

Beräkningarna av arbetskostnadsindex och löneindex för tjänstemän baseras på konjunkturstatistikens överenskomna månadslöner för överenskommen arbetstid enligt anställningsavtal. Av denna anledning görs en justering för eventuella arbetstidförändringar. För att beräkna den genomsnittliga månadsarbetstiden används genomsnittlig veckoarbetstid för olika branscher från *Lönestrukturstatistiken för tjänstemän inom privat sektor (SLP)*.

### Särskild löneskatt

I arbetskostnaden ingår också en särskild löneskatt på 24,26 procent på pensionskostnaderna för de anställda vilket innebär bl.a. att löneskatt betalas på pensionspremier. Den särskilda löneskatten för 2008 är 1 procent av lönesumman för arbetare och 3 procent för tjänstemän.

---

<sup>5</sup> I många avtal finns uppgörelser om ytterligare semesterlön.

<sup>6</sup> Kontanta ersättningar och förmåner har uppdaterats med värden från 2007 års lönestrukturstatistik vid beräkningen av definitiva indextal fr.o.m. januari 2007 och preliminära indextal fr.o.m. januari 2008.

**Företagens sociala kostnader**

För både arbetare och tjänstemän beräknas sociala avgifter enligt lagar och avtal. Dessa avgifter beräknas i procent av lönesumman.

<i>Arbetare och tjänstemän</i>	<i>2007</i>	<i>2007<sup>7</sup></i>	<i>2008</i>	<i>2008<sup>7</sup></i>
		<i>(18 - 24-åringar)</i>		<i>(18 - 24-åringar)</i>
<b>Sjukförsäkring</b>	8,78	4,39	7,71	3,85
<b>Arbetskadeförsäkring</b>	0,68	0,34	0,68	0,34
<b>Arbetsmarknadsavgift</b>	4,45	2,23	2,43	1,21
<b>Allmän löneavgift</b>	4,40	3,60	7,49	3,75
<b>Föräldraförsäkring</b>	2,20	1,10	2,20	1,1
<b>Ålderspension</b>	10,21	10,21	10,21	10,21
<b>Efterlevandepension</b>	1,70	0,85	1,7	0,85
<b>Totalt</b>	32,42	22,71	32,42	21,31

Nedan redovisas arbetsgivaravgifterna enligt avtal för arbetare och tjänstemän som procentsatser.

<i>Tjänstemän</i>	<i>2007<sub>p</sub></i>	<i>2007<sub>d</sub></i>	<i>2008<sub>p</sub></i>
<b>ITP<sup>8</sup></b>	12,40	13,53	13,53
<b>TGL</b>	0,20	0,20	0,20
<b>TFA</b>	0,01	0,01	0,01
<b>Trygghetsrådet</b>	0,30	0,30	0,30
<b>Totalt</b>	12,91	14,04	14,04

<i>Arbetare</i>	<i>2007</i>	<i>2008</i>
<b>AGB</b>	0,21	0,00
<b>AGS</b>	1,49	1,45
<b>Pension</b>	3,50	3,80 <sup>9</sup>
<b>Premiefrielseförsäkring</b>	0,60	0,64
<b>TFA</b>	0,20	0,15
<b>TGL</b>	0,30	0,30
<b>Totalt</b>	6,30	6,34

Vid beräkningen av kostnaderna för de anställdas avtalsförsäkringar har de premier som fastställts av Svenskt Näringsliv och LO använts. Samma procentsatser har därmed använts för samtliga branscher. Ungefär en tredjedel av samtliga företag inom den privata sektorn tillhör Svenskt Näringsliv. En tredjedel

<sup>7</sup> De lagstadgade arbetsgivaravgifterna för anställda 18 - 24-åringar har sänkts från och med juli 2007.

<sup>8</sup> ITP, Industrins och Handelns Tilläggspension, för tjänstemän är en prognos för 2008 och fastställs först efter årets slut.

<sup>9</sup> Premiens storlek beror på strukturen avseende ålder och lön på respektive företag och varierar därmed mellan branscher.

har så kallade hängavtal med Svenskt Näringsliv och dessa avtal inkluderar avtalsförsäkringar och den resterande tredjedelen har olika frivilliga försäkringsalternativ.

## Övriga definitioner och förklaringar

### Basperiod

Den privata sektorns arbetskostnadsindex har 1:a kvartalet 1994 som basperiod medan basperioden för arbetskostnadsindex för industriarbetare är februari månad 1994.

### Löneindex

Löneindex produceras månatligen från och med januari 1996 och beskriver löneutvecklingen över tiden. Löneindex för arbetare omfattar variabeln timlön och löneindex för tjänstemän omfattar variablerna månadslön, andra kontanta ersättningar och förmåner (se variabelbeskrivning ovan).

### Preliminära och definitiva indextal

Preliminära indextal publiceras nio veckor efter mätperiodens slut. Dessa preliminära indextal uppdateras tolv månader efter publicering med nyttillkomna lönedata samt retroaktiva löneutbetalningar och fastställs därefter som definitiva. För tjänstemännen används den fastställda ITP-avgiften för respektive år vid beräkning av definitiva indextal.

### Standard för Svensk Näringsgrensindelning, SNI 2002

Branschindelningen för arbetskostnadsindex är gjord enligt SNI 2002, vilken har EU:s reviderade näringsgrensstandard, NACE Rev. 1.1 som bas. Samordningen mellan NACE och SNI 2002 är ett av stegen mot ökad jämförbarhet mellan Sveriges och EU-ländernas statistik inom olika områden. SNI 2002 föregicks av SNI 92 men för användaren av AKI har denna revidering ingen praktisk betydelse då redovisningsgrupperna i AKI inte har påverkats.

### Svensk Standard för Indelning av Arbetskraftskostnader m.m. (SIAK)

I tabellredovisningen används koder och benämningar enligt Svensk Standard för Indelning av Arbetskraftskostnader m.m. (SIAK). Enligt avtal med arbetsmarknadens parter skall denna terminologi användas vid indelning av arbetskraftskostnader.

## Statistikens tillförlitlighet

### Urval

De tim- och månadslöner som ingår i Arbetskostnadsindex hämtas från urvalsundersökningen *Konjunkturstatistik, löner för privat sektor (KLP)*. Tillförlitligheten i skattningarna redovisas med hjälp av konfidensintervall omkring skattningarna i det statistiska meddelandet [AM38, Konjunkturstatistik, löner för privat sektor](#).

### Olika faktorerers inverkan på Arbetskostnadsindex

De redovisade indextalen speglar inte enbart förändringar beroende på lönerrevisioner utan påverkas också av strukturella förändringar i samhället exempelvis genom bolagiseringar av offentlig verksamhet. Andra strukturella förändringar som kan påverka utfallen är förändringar i arbetskraftens sammansättning och företagsstrukturen. Arbetskostnadsindex varierar också säsongmässigt under året. Ett exempel är feriearbete under sommarmånaderna som generellt betalas med lägre lön vilket påverkar arbetskostnadsindex nedåt. Exempel på andra

orsaker är så kallade kalendariska effekter. Exempelvis påverkar storhelgernas tidsmässiga förläggning lönenivåerna.

## **Bra att veta**

På SCB:s webbplats ([www.scb.se](http://www.scb.se)) hittas mer utförlig information om Arbetskostnadsindex och dess uppbyggnad.

### **Arbetskostnadsindex (AKI) slutar vara "officiell statistik"**

Medlingsinstitutet, som ansvarar för den officiella statistiken avseende löner och arbetskostnader, har beslutat att publiceringen av AKI skall läggas ned. Nedläggningen sker efter att de preliminära värdena för juni 2008 och de definitiva värdena för juni 2007 har publicerats. AKI kommer dock att finnas tillgänglig på SCB:s hemsida för andra halvåret 2008, då extern finansiering av indexet finns för den perioden. Efter årsskiftet 2008/2009 kommer AKI:s fortlevnad att vara beroende av fortsatt extern finansiering, varför SCB inte kan garantera fortsatt publicering av AKI om uppdragsgivare med önskemål om spridning av indexet inte finns.

Beräkningar av skräddarsydda AKI kommer även i fortsättningen att finnas tillgängliga som uppdrag från SCB.

### **Publicering av Arbetskostnadsindex**

Arbetskostnadsindex publiceras kortfattat i pressmeddelanden på [SCB:s webbplats](#) vardagar den 30:e varje månad utom i april, resultat för januari och februari månad publiceras samtidigt i april ([planerade publikationsdatum](#)). Om den 30:e i månaden infaller på en lördag sker publicering den 29:e och om den 30:e är en söndag sker publicering följande måndag. Samtliga tidsserier publiceras på [Arbetskostnadsindex webbplats](#), i de [statistiska databaserna](#), i SCB:s Indikatorer samt i Byggindex. De tryckta publikationerna kan beställas hos SCB:s publikationstjänst i Örebro, tfn 019-17 68 00, fax 019-17 64 44 eller via e-post ([publ@scb.se](mailto:publ@scb.se)).

## **Statistik på uppdrag**

Förutom de arbetskostnadsindex som Statistiska centralbyrån publicerar på uppdrag åt Medlingsinstitutet (MI) beräknas även branschspecifika index åt andra uppdragsgivare.

### **IT-Konsultindex**

SCB beräknar, på uppdrag av branschorganisationen IT & Telekomföretagen, ett kvartalsvis IT-Konsultindex från och med 1:a kvartalet 1999. Syftet med detta index är att beskriva arbetskostnadens utveckling inom IT-branschen och indextalen används huvudsakligen som underlag vid indexreglering av avtal. Indexet bygger på uppgifter om överenskomna löner, sjuklöner, förmåner och arbetsgivaravgifter enligt lagar och avtal, samt särskild löneskatt. De inkluderade yrkeskategorierna är projektledare, utredare, konsulter, programmerare och maskinvarukonstruktörer.



**Arbetskostnad för vård- och omsorgspersonal inom kommunal sektor**

Arbetskostnaden för vård och omsorg mäter den totala arbetskostnadens utveckling över tiden för grupperna sjuksköterskor, undersköterskor samt vårdbiträden, skötare och vårdare. Underlaget till indexet grundar sig på den årliga lönestatistiken för kommunal sektor. I indexet ingår månadslön, sjuklön samt arbetsgivaravgifter enligt lagar och avtal. Med månadslön avses grundlön plus rörliga tillägg där både grundlönen och de rörliga tilläggen är uppräknade till heltidstjänstgöring. Ingående arbetsgivaravgifter:

	2002	2003	2004	2005	2006	2007
<b>Arbetsgivaravgifter enl. lag</b>	32,82	32,82	32,70	32,46	32,28	32,42
<b>Arbetsgivaravgifter enl. avtal</b>	6,67	9,10	9,10	9,48	9,38	9,38
<b>Totalt</b>	39,49	41,92	41,80	41,94	41,66	41,80

## In English

---

### Summary

This report presents results regarding labour cost indices for wage-earners and salaried employees in the private sector.

The total labour cost index for June 2008 for wage-earners was 166.2. This is an increase by 2.5 per cent from the same period 2007.

The total labour cost index for salaried employees in the private sector for the same period was 185.0. Compared to June 2007 this is an increase by 3.7 per cent.

The estimates are not adjusted to take into account changes in the composition of the labour force. Seasonal variations are also not taken into account.

### The labour cost index for wage-earners

The total labour cost index for *wage-earners* includes pay for hours worked, pay for hours not worked, other cash payments and payments in kind, cost for additional pension benefits and other collective fees, contribution to the health insurance scheme, contributions to the national basic and supplementary pension scheme, sick-pay and other collective fees and a special payroll tax. Since 1995 a general payroll tax is included.

Short-term information exists only for *pay for hours worked*, SIAK 1, and the corresponding *hours worked*. These data are collected in the monthly survey Wages and Salaries in the Private Sector. The reported amount of wages includes hourly earnings from time-work or piece-work, overtime supplement pay and shift pay, additional inconvenient hours of work and piecework compensation.

*Pay for hours not worked*, SIAK 2: Pay and remuneration for weekends and public holidays, holiday pay, holiday remuneration, benefits for illness etc. are as a rule calculated as simple regression estimates. Sick pay is also collected in the monthly survey Wages and salaries in the private sector.

*Other cash payments, payments in kind* etc, SIAK 3 are based on data reported in the yearly survey Average hourly earnings of wage-earners in the private sector.

*Employer's social security expenditure*, SIAK 4 (excl. statutory employment taxes), e.g. costs of additional pension benefits, other collective fees and *statutory employment taxes*, SIAK 6, e.g. contribution to the health insurance scheme, contribution to the national basic pension scheme, other statutory employment taxes and a general payroll tax are calculated on the basis of charges in per cent from basic data laid down by the Confederation of Swedish Enterprise and insurance companies which administrate the Swedish security system.

Cost for vocational training, medical care and other staff welfare services, reimbursements and other costs, SIAK 5 and 7 are excluded from the labour cost index.

### The labour cost index for salaried employees

The total labour cost for *salaried employees* includes monthly salaries, other cash payments and payments in kind. These costs are collected in the short-term survey Wages and salaries in the private sector. *Employers social security expenditure*, SIAK 4 and *statutory employment taxes*, SIAK 6 are almost the same as for the wage-earners.

**Classification of industries**

Industries are classified according to the Swedish Standard Industrial Classification, 2002, SE-SIC 02. The classification standard is based on the revised standard NACE Rev. 1.1 (NACE = Nomenclature Générale des Activités Economiques dans les Communautés Européennes).

**Classification of costs**

Labour costs are classified according to the Swedish Standard Classification of Labour Costs, SIAK 1989.

**IT Consultancy Index**

On behalf of the Association of the Swedish IT and Telecom Industry (IT % Telekomföretagen), Statistics Sweden calculates quarterly index numbers for labour costs in computer consultancy and computer service companies, from the first quarter of 1999 onwards.

The purpose of the IT Consultancy Index is to describe the development of labour costs in the IT sector. The index numbers are mostly used as the basis for linking in connection with changes in contract prices.

The IT Consultancy Index is based on agreed monthly salaries, sick pay, other cash payments, payments in kind and employers' social security expenditures, including statutory employment taxes. Each index number is based on data for three months (one quarter of the year).

## List of tables

Industry sectors (NACE rev. 1.1)	3
List of labour costs	4
1. Labour cost index for wage-earners in the private sector	5
2. Labour cost index for salaried employees in the private sector	5
3. Labour cost index for wage-earners in mining, quarrying and manufacturing	5
4. Preliminary labour costs for wage-earners in mining, quarrying and manufacturing during June 2008	6
5. Labour cost index for wage-earners in mining, quarrying and manufacturing	7
6. Index for direct wages for wage-earners in mining, quarrying and manufacturing	7
7. IT Consultancy Index	8
8. Labour cost index for employees in medical care in the primary local authorities	8
9. Preliminary labour costs for wage-earners in private sector during June 2008	9
10. Preliminary labour costs for salaried employees in private sector during June 2008	10
11. Labour cost index for wage-earners in private sector	11
12. Index for direct wages for wage-earners in private sector	11
13. Labour cost index for salaried employees in private sector	11
14. Index for direct salaries for salaried employees in private sector	11

## List of terms

Anställd	Employee
Antal	Number
Arbetare	Wage-earners / Manual workers
Definitiv	Definitive
Genomsnittlig	Average
Kronor	Swedish crowns (SEK)
Månadslön	Monthly salary
Näringsgren	Industry sector
Preliminär	Preliminary
SNI 2002	NACE rev. 1.1
Tjänstemän	Salaried employees / Non-manual workers
Totalt	Total