

Animalieproduktion

Års- och månadsstatistik – 2004:4

Animal products – Annual and Monthly Statistics – 2004:4

I korta drag

Ökad slakt av svin under april 2004

Slakten av svin uppgick till 100 400 ton under januari - april 2004, en ökning med 4,3 % jämfört med samma period år 2003. Slakten av nötkreatur minskade med 5,2 % under samma period.

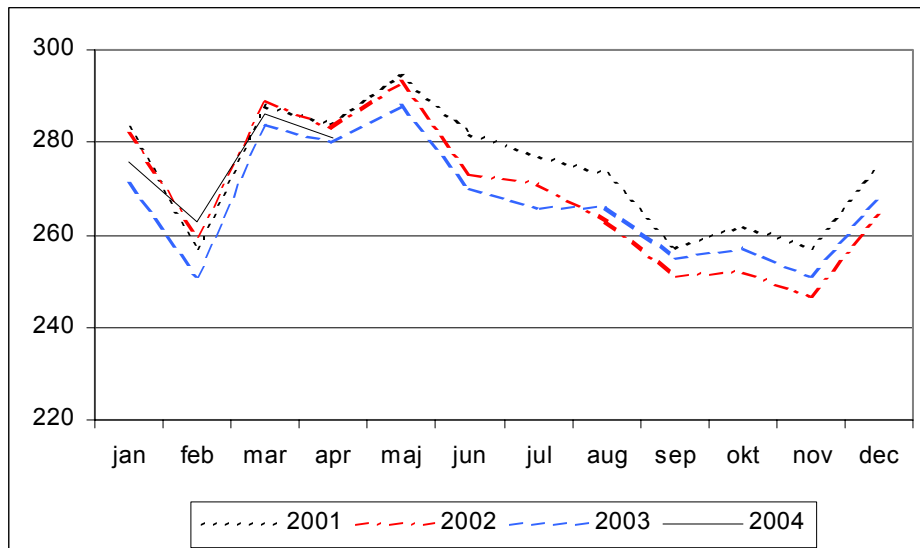
Slakten av kyckling minskade med 3,2 % eller från 25 000 ton under det första kvartalet 2003 till 24 200 ton under motsvarande period under 2004.

Invägningen av mjölk ökade under januari – april 2004 med 1,8 % jämfört med året före.

Partihandelns invägning av ägg ökade med 15,5 % under samma period.

Diagram 1. Invägning av mjölk (1 000 ton)

Figure 1. Milk delivered to dairies (1 000 metric tons)



Marjatta Niemi, tfn 036-15 59 34
statistik@sjv.se

Statistiken har producerats av Statens Jordbruksverk, som ansvarar för officiell statistik inom området.

ISSN 1404-5834 Serie JO – Jordbruk, skogsbruk och fiske. Utkom den 15 juni 2004.
Tidigare publicering: Se avsnittet Fakta om statistiken.
Utgivare av Statistiska meddelanden är Svante Öberg, SCB.

Diagram 2. Slakt av nötkreatur (1 000 ton)

Figure 2. Slaughterings of cattle (1 000 metric tons)

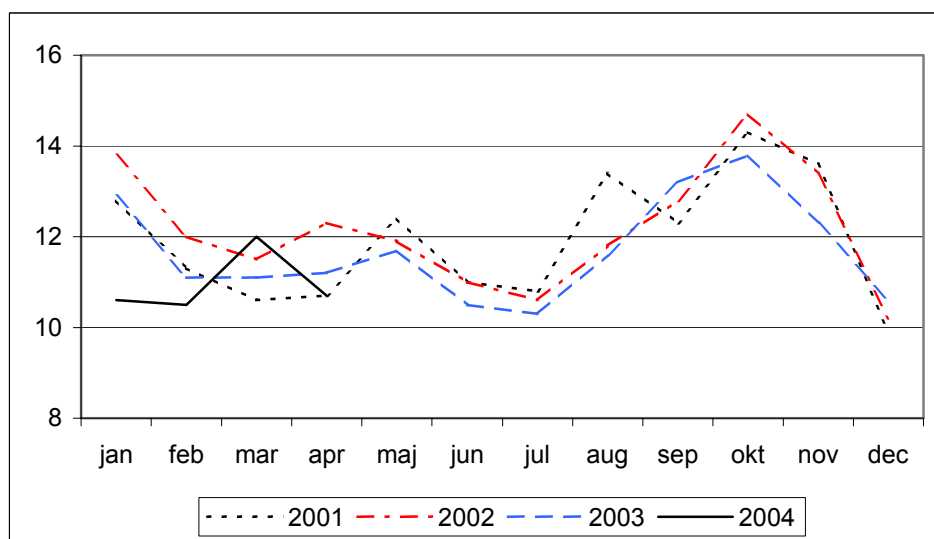
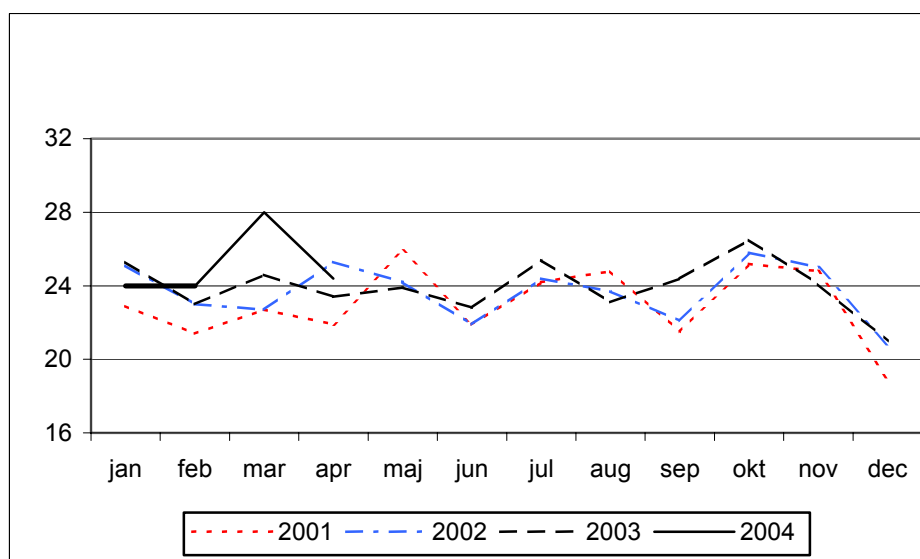


Diagram 3. Slakt av svin (1 000 ton)

Figure 3. Slaughterings of pigs (1 000 metric tons)



Innehåll

| | |
|---|-----------|
| Tabeller | 4 |
| <hr/> | |
| Teckenförklaring | 4 |
| 1. Mjök, invägd vid mejeri | 4 |
| 2. Produktion vid mejeri (1 000 ton) | 4 |
| 3. Slakt av större husdjur vid slakteri | 5 |
| 4. Slakt av kyckling vid slakteri | 6 |
| 5. Partihandelns invägning av ägg | 6 |
| 6. Slakt av nötkreatur, svin samt får och lamm inom EU, 1 000 ton | 6 |
| 7. Mjölkinvägning inom EU, 1 000 ton | 7 |
| | |
| Fakta om statistiken | 8 |
| <hr/> | |
| Detta omfattar statistiken | 8 |
| Så görs statistiken | 9 |
| Statistikens tillförlitlighet | 9 |
| Bra att veta | 9 |
| Annan statistik | 9 |
| Elektronisk publicering | 9 |
| | |
| In English | 10 |
| <hr/> | |
| Summary | 10 |
| Increased slaughterings of pigs in April 2004 | 10 |
| List of tables | 10 |

Tabeller

Teckenförklaring

Explanation of symbols

| | | |
|-----|---|--------------------|
| – | Noll | Zero |
| 0 | Mindre än 0,5 | Less than 0.5 |
| 0,0 | Mindre än 0,05 | Less than 0.05 |
| .. | Uppgift inte tillgänglig eller för osäker för att anges | Data not available |
| . | Uppgift kan inte förekomma | Not applicable |
| * | Preliminär uppgift | Provisional figure |

1. Mjök, invägd vid mejeri

1. Milk delivered to dairies

| | 2001 | 2002 | 2003 | Jan – apr Jan - Apr | | | Apr | Apr | Apr |
|--|-------|-------|-------|------------------------|-------|-------|------|------|------|
| | | | | 2002 | 2003 | 2004 | 2002 | 2003 | 2004 |
| Kvantitet <i>Quantity 1000 ton</i> | 3 290 | 3 226 | 3 206 | 1 114 | 1 086 | 1 106 | 283 | 280 | 281 |
| Fetthalt (%) <i>Fat content</i> | 4,20 | 4,17 | 4,22 | 4,20 | 4,23 | 4,27 | 4,20 | 4,22 | 4,25 |
| Proteinhalt (%) <i>Protein content</i> | 3,28 | 3,32 | 3,35 | 3,28 | 3,32 | 3,35 | 3,26 | 3,30 | 3,33 |

2. Produktion vid mejeri (1 000 ton)

2. Production at dairies (1 000 metric tons)

| | 2001 | 2002 | 2003 | Jan – apr Jan - Apr | | | Apr | Apr | Apr |
|--|--------------|--------------|--------------|------------------------|-------------|-------------|-------------|-------------|------------|
| | | | | 2002 | 2003 | 2004 | 2002 | 2003 | 2004 |
| Konsumtionsmjök, totalt <i>Drinking milk, total</i> | 1 021 | 1 022 | 1 012 | 345 | 345 | 343 | 87 | 85 | 85 |
| Konsumtionsmjök och syrade produkter <i>Drinking milk and acidified milk</i> | | | | | | | | | |
| Totalt Total | 1 281 | 1 291 | 1 278 | 431 | 430 | 428 | 110 | 107 | 107 |
| Därav <i>Of which</i> | | | | | | | | | |
| > 2,0 % | 495 | 486 | 469 | 162 | 157 | 148 | 41 | 39 | 37 |
| 1,0 – 2,0 % | 506 | 513 | 512 | 172 | 176 | 174 | 44 | 43 | 43 |
| < 1,0 % | 262 | 273 | 297 | 97 | 98 | 106 | 24 | 25 | 27 |
| Gräddes Cream | 99,8 | 92,5 | 90,7 | 30,0 | 30,0 | 29,3 | 7,1 | 8,1 | 7,6 |
| Ost Cheese | 124,9 | 128,3 | 125,0 | 43,8 | 43,9 | 39,2 | 11,0 | 10,8 | 9,9 |
| Smör Butter | 30,2 | 28,5 | 30,2 | 10,1 | 10,8 | 10,6 | 2,7 | 2,9 | 2,3 |
| Mjölkpulver Milk powder | 45,2 | 38,8 | 40,9 | 15,0 | 13,6 | 18,3 | 4,2 | 4,1 | 4,9 |

3. Slakt av större husdjur vid slakteri

3. Slaughtering of livestock at slaughter houses

| | 2001 | 2002 | 2003 | Jan – apr Jan – Apr | | | Apr | Apr | Apr |
|---------------------------------------|---------|---------|---------|------------------------|---------|---------|-------|-------|-------|
| | | | | 2002 | 2003 | 2004 | 2002 | 2003 | 2004 |
| Kalv Calves | | | | | | | | | |
| Antal (1 000-tal) <i>1000 heads</i> | 34,3 | 33,8 | 31,6 | 12,0 | 11,6 | 11,3 | 3,1 | 2,7 | 2,7 |
| Kvantitet (1 000 ton) <i>Quantity</i> | 4,1 | 4,2 | 4,1 | 1,5 | 1,5 | 1,5 | 0,4 | 0,3 | 0,4 |
| Stut Bullocks | | | | | | | | | |
| Antal (1 000-tal) <i>1000 heads</i> | 39,3 | 44,4 | 49,1 | 15,9 | 16,6 | 17,9 | 4,0 | 4,2 | 4,4 |
| Kvantitet (1 000 ton) <i>Quantity</i> | 11,8 | 13,3 | 14,6 | 4,8 | 5,0 | 5,4 | 1,2 | 1,3 | 1,3 |
| Tjur Bulls | | | | | | | | | |
| Antal (1 000-tal) <i>1000 heads</i> | 199,4 | 197,0 | 187,4 | 62,8 | 58,2 | 55,6 | 18,8 | 16,4 | 15,6 |
| Kvantitet (1 000 ton) <i>Quantity</i> | 64,3 | 63,5 | 59,8 | 20,3 | 18,6 | 17,8 | 6,1 | 5,2 | 5,0 |
| Kviga Heifers | | | | | | | | | |
| Antal (1 000-tal) <i>1000 heads</i> | 54,7 | 58,1 | 52,3 | 23,2 | 20,7 | 18,2 | 5,0 | 4,6 | 3,8 |
| Kvantitet (1 000 ton) <i>Quantity</i> | 14,4 | 15,5 | 13,9 | 6,3 | 5,6 | 4,9 | 1,4 | 1,3 | 1,0 |
| Ko Cows | | | | | | | | | |
| Antal (1 000-tal) <i>1000 heads</i> | 170,7 | 173,4 | 165,5 | 57,6 | 53,7 | 48,8 | 11,1 | 10,8 | 10,1 |
| Kvantitet (1 000 ton) <i>Quantity</i> | 48,6 | 50,0 | 47,9 | 16,8 | 15,8 | 14,4 | 3,2 | 3,2 | 3,0 |
| Storboskap Adult cattle | | | | | | | | | |
| Antal (1 000-tal) <i>1000 heads</i> | 464,0 | 472,9 | 454,2 | 159,5 | 149,1 | 140,4 | 39,0 | 36,0 | 34,0 |
| Kvantitet (1 000 ton) <i>Quantity</i> | 139,1 | 142,3 | 136,3 | 48,3 | 44,9 | 42,5 | 11,9 | 10,9 | 10,4 |
| Svin Pigs | | | | | | | | | |
| Antal (1 000-tal) <i>1000 heads</i> | 3 197,8 | 3 282,1 | 3 304,9 | 1 097,5 | 1 094,6 | 1 127,7 | 289,2 | 267,2 | 273,9 |
| Kvantitet (1 000 ton) <i>Quantity</i> | 275,9 | 283,8 | 287,5 | 96,0 | 96,3 | 100,4 | 25,3 | 23,4 | 24,4 |
| Häst Horses | | | | | | | | | |
| Antal (1 000-tal) <i>1000 heads</i> | 5,1 | 5,4 | 5,3 | 1,8 | 1,9 | 1,7 | 0,4 | 0,4 | 0,3 |
| Kvantitet (1 000 ton) <i>Quantity</i> | 1,4 | 1,5 | 1,4 | 0,5 | 0,5 | 0,5 | 0,1 | 0,1 | 0,1 |
| Får Sheep | | | | | | | | | |
| Antal (1 000-tal) <i>1000 heads</i> | 27,2 | 25,3 | 25,3 | 4,3 | 3,6 | 2,6 | 0,4 | 0,6 | 0,4 |
| Kvantitet (1 000 ton) <i>Quantity</i> | 0,7 | 0,7 | 0,7 | 0,1 | 0,1 | 0,1 | 0,0 | 0,0 | 0,0 |
| Lamm Lambs | | | | | | | | | |
| Antal (1 000-tal) <i>1000 heads</i> | 170,2 | 171,3 | 166,7 | 45,0 | 44,8 | 41,5 | 7,8 | 13,1 | 10,8 |
| Kvantitet (1 000 ton) <i>Quantity</i> | 3,1 | 3,2 | 3,0 | 0,8 | 0,8 | 0,8 | 0,1 | 0,2 | 0,2 |

4. Slakt av kyckling vid slakteri

4. Slaughtering of chickens at slaughter houses

| | 2001 | 2002 | 2003 | Jan – mar Jan - Mar | | | Första kvartalet First quarter | | |
|--------------------------------------|--------|--------|--------|------------------------|--------|--------|-----------------------------------|--------|--------|
| | | | | 2002 | 2003 | 2004 | 2002 | 2003 | 2004 |
| Antal (1000-tal) <i>1000 heads</i> | 73 356 | 77 383 | 74 742 | 19 214 | 19 116 | 17 827 | 19 214 | 19 116 | 17 827 |
| Kvantitet (1000 ton) <i>Quantity</i> | 96,1 | 101,4 | 97,9 | 25,2 | 25,0 | 24,2 | 25,2 | 25,0 | 24,2 |

5. Partihandelns invägning av ägg

5. Eggs delivered to wholesalers

| | 2001 | 2002 | 2003 | Jan – apr Jan – Apr | | | Apr | Apr | Apr |
|-------------------------------------|------|------|------|------------------------|------|------|------|------|------|
| | | | | 2002 | 2003 | 2004 | 2002 | 2003 | 2004 |
| Kvantitet <i>Quantity</i> 1 000 ton | 71,4 | 68,3 | 67,6 | 23,5 | 21,3 | 24,6 | 6,0 | 5,4 | 6,3 |

6. Slakt av nötkreatur, svin samt får och lamm inom EU, 1 000 ton

6. Slaughtering of cattle, pigs, sheep and lambs within the EU, 1 000 tons

| | Nötkreatur Cattle | | | Svin Pigs | | | Får och lamm Sheep and lambs | | |
|--------------------------------------|----------------------|---------|---------|--------------|----------|----------|---------------------------------|-------|-------|
| | 2001 | 2002 | 2003 | 2001 | 2002 | 2003 | 2001 | 2002 | 2003 |
| Belgien <i>Belgium</i> | 285,2 | 305,4 | 275,2 | 1 071,7 | 1 043,5 | 1 028,7 | 3,9 | 3,2 | 3,5 |
| Danmark <i>Denmark</i> | 153,4 | 153,6 | 146,6 | 1 714,4 | 1 759,4 | 1 761,5 | 1,6 | 1,5 | 1,5 |
| Tyskland <i>Germany</i> | 1 361,5 | 1 316,2 | 1 226,1 | 4 074,3 | 4 111,4 | 4 238,1 | 46,5 | 43,9 | 45,6 |
| Grekland <i>Greece</i> | 59,9 | 62,0 | 61,8 | 136,6 | 139,4 | 133,6 | 79,4 | 81,5 | 79,8 |
| Spanien <i>Spain</i> | 642,0 | 664,2 | 700,1 | 2 992,7 | 3 122,6 | 3 322,4 | 236,4 | 239,5 | 236,5 |
| Frankrike <i>France</i> | 1 565,7 | 1 639,9 | 1 631,2 | 2 315,2 | 2 350,4 | 2 340,2 | 135,3 | 129,3 | 129,0 |
| Irland <i>Ireland</i> | 488,6 | 539,9 | 567,8 | 239,8 | 229,7 | 217,2 | 78,1 | 66,5 | 63,3 |
| Italien <i>Italy</i> | 1 133,0 | 1 133,8 | 1 127,8 | 1 509,6 | 1 535,9 | 1 588,9 | 62,1 | 58,7 | 56,4 |
| Luxemburg <i>Luxembourg</i> | 11,3 | 10,7 | 10,9 | 9,9 | 11,7 | 12,3 | 0,0 | 0,1 | 0,1 |
| Nederländerna <i>Netherlands</i> | 371,9 | 384,0 | 364,8 | 1 432,5 | 1 377,1 | 1 252,9 | 19,6 | 16,5 | 15,2 |
| Österrike <i>Austria</i> | 215,3 | 211,9 | 207,8 | 488,5 | 511,5 | 508,8 | 7,2 | 6,5 | 6,3 |
| Portugal <i>Portugal</i> | 94,0 | 105,0 | 104,7 | 315,2 | 328,0 | 327,8 | 11,2 | 12,0 | 11,3 |
| Finland <i>Finland</i> | 88,6 | 89,5 | 93,9 | 175,5 | 183,9 | 193,0 | 0,6 | 0,6 | 0,6 |
| Sverige <i>Sweden</i> | 143,2 | 146,5 | 140,4 | 275,9 | 283,8 | 287,5 | 3,8 | 3,9 | 3,7 |
| Storbritannien <i>United Kingdom</i> | 651,7 | 692,1 | 695,8 | 781,4 | 795,3 | 714,5 | 259,3 | 300,3 | 299,8 |
| EU-15 | 7 265,3 | 7 454,6 | 7 355,0 | 17 533,2 | 17 783,6 | 17 927,5 | 945,0 | 963,9 | 952,7 |

7. Mjölkinvägning inom EU, 1 000 ton

7. Milk delivered to dairies within the EU, 1 000 tons

| | Kvantitet Quantity | | | Fetthalt Fat content | | | Proteinhalt Protein content | | |
|--------------------------------------|-----------------------|---------|---------|-------------------------|------|------|--------------------------------|------|------|
| | 2001 | 2002 | 2003 | 2001 | 2002 | 2003 | 2001 | 2002 | 2003 |
| Belgien <i>Belgium</i> | 3 088 | 2 895 | 2 830 | 4,10 | 4,08 | | 3,35 | 3,32 | |
| Danmark <i>Denmark</i> | 4 418 | 4 454 | 4 540 | 4,33 | 4,29 | 4,30 | 3,41 | 3,40 | 3,40 |
| Tyskland <i>Germany</i> | 26 883 | 26 621 | 27 320 | 4,24 | 4,20 | 4,19 | 3,43 | 3,42 | 3,43 |
| Grekland <i>Greece</i> | 611 | 562 | 587 | 3,62 | 3,60 | 3,59 | 3,05 | 3,04 | 3,05 |
| Spanien <i>Spain</i> | 5 812 | 5 955 | 5 771 | 3,74 | 3,76 | 3,75 | 3,13 | 3,15 | 3,14 |
| Frankrike <i>France</i> | 23 196 | 23 634 | 23 157 | 4,09 | 4,08 | 4,07 | 3,18 | 3,20 | 3,20 |
| Irland <i>Ireland</i> | 5 338 | 5 189 | 5 355 | 3,80 | 3,80 | 3,79 | 3,28 | 3,26 | 3,29 |
| Italien <i>Italy</i> | 10 006 | 9 985 | 10 216 | 3,67 | 3,67 | 3,67 | 3,27 | 3,29 | 3,28 |
| Luxemburg <i>Luxembourg</i> | 261 | 261 | 257 | 4,17 | 4,19 | 4,21 | 3,37 | 3,38 | 3,39 |
| Nederländerna <i>Netherlands</i> | 10 683 | 10 476 | 10 694 | 4,44 | 4,43 | 4,40 | 3,46 | 3,46 | 3,47 |
| Österrike <i>Austria</i> | 2 651 | 2 650 | 2 645 | 4,13 | 4,18 | 4,18 | 3,36 | 3,40 | 3,39 |
| Portugal <i>Portugal</i> | 1 816 | 1 936 | 1 818 | 3,84 | 3,84 | 3,83 | 3,26 | 3,26 | 3,25 |
| Finland <i>Finland</i> | 2 459 | 2 447 | 2 399 | 4,23 | 4,22 | 4,24 | 3,35 | 3,39 | 3,40 |
| Sverige <i>Sweden</i> | 3 290 | 3 226 | 3 206 | 4,20 | 4,18 | 4,22 | 3,28 | 3,32 | 3,35 |
| Storbritannien <i>United Kingdom</i> | 14 156 | 14 359 | 14 554 | 4,00 | 3,99 | 3,97 | 3,29 | 3,30 | 3,31 |
| EU-15 | 114 667 | 114 652 | 115 350 | 4,09 | 4,07 | | 3,32 | 3,32 | |

Fakta om statistiken

Statistik avseende slakt, invägning av mjölk och mejeriproduktion samt invägning av ägg används för marknadsbedömningar inom jordbrukssektorn både i Sverige och inom EU. Den största delen av denna statistik regleras av följande rådsdirektiv och kommissionsbeslut.

- Rådets direktiv 93/23/EEG, 93/24/EEG och 93/25/EEG av den 1 juni 1993 samt 97/77/EG av den 16 december 1997 om statistiska undersökningar av populationen och produktionen av grisar, nötkreatur samt får och getter.

- Kommissionens beslut 94/432/EG, 94/433/EG och 94/434//EG av den 30 maj 1994 om tillämpningsföreskrifter för rådets direktiv beträffande statistiska undersökningar av populationen och produktionen av grisar, nötkreatur samt får och getter

- Rådets direktiv 96/16/EG av den 19 mars 1996 om statistiska undersökningar av mjölk och mjölkprodukter.

- Kommissionens beslut 97/80/EG av den 18 december 1996 om tillämpningsföreskrifter till rådets direktiv 96/16/EG om statistiska undersökningar av mjölk och mjölkprodukter.

Före EU-medlemskapet användes denna statistik i Sverige för marknadsbedömningar och var ett viktigt underlagsmaterial vid de prisöverläggningar på jordbruksområdet, som förekom fram till slutet av 1980-talet.

Detta omfattar statistiken

Den statistik i detta Statistiska meddelande som ingår i Sveriges officiella statistik utgörs av följande tre delar:

- Köttproduktion (djurslakt).
- Mjölkinvägning och mejeriproduktion.
- Invägning av ägg.

Populationerna utgörs av:

- Samtliga slakterier i landet för slakt av nötboskap, svin, får och getter samt kycklingar.
- Samtliga mejerier (för komjölk) i landet.
- Samtliga partihandelsföretag med invägning av ägg.

Redovisade *variabler* är följande

- Antal slaktdjursbesiktningar dvs antal hela och till hela omräknade halva kroppar.
- Slakt av djur uttryckt i ton.
- Kvantitet invägd mjölk samt producerade kvantiteter mjölkprodukter.
- Fett- och proteinhalt i invägd mjölk.
- Kvantiteter invägda ägg.

Så görs statistiken

Uppgifter om slakten av nötkreatur, svin, häst samt får och lamm rapporteras månadsvis från alla slakterier i landet till Jordbruksverkets slaktdatabas. Statistiken baseras på uttag från denna databas.

Uppgifter om slakten per kvartal av fjäderfä insamlas från samtliga slakterier av Livsmedelsverket. Statistiken baseras på denna uppgiftsinsamling.

Statistiken avseende invägd mjölk och produktion av mjölkprodukter baseras på månadsvis insamlade uppgifter från landets mejerier.

Statistiken avseende invägda kvantiteter ägg vid landets partihandelsföretag baseras månadsvis insamling från ett urval av dessa företag.

Statistikens tillförlitlighet

Tillförlitligheten i denna statistik torde vara god, eftersom uppgiftsplikt gäller för berörda slakterier och mejerier och bortfallet är mycket lågt. Vidare saknas uppgifter från företag vilka sammanlagt svarar för endast ett fåtal procent av invägningen av ägg.

Bra att veta

Jämförbarheten över tiden är för de flesta uppgifter i denna statistik mycket god. Beträffande invägningen av ägg utökades i januari 2001 antalet uppgiftslämnande företag, vilket orsakade en höjning av de redovisade siffrorna med 6-7 %.

Annan statistik

Längre serier publiceras som en Excel-fil och kan hämtas på Jordbruksverkets webbplats www.sjv.se.

Elektronisk publicering

Detta statistiska meddelande finns kostnadsfritt åtkomligt på Jordbruksverkets webbplats <http://www.sjv.se> under Statistik & fakta samt på SCB:s webbplats <http://www.scb.se> under Jord- och skogsbruk, fiske.

Statistiska meddelanden inom området jordbruksstatistik trycks fr.o.m. 2002 inte längre upp för distribution. I stället för att prenumerera på tryckta Statistiska meddelanden finns det möjlighet att, vid varje tillfälle som officiell jordbruksstatistik publiceras, utan avgift erhålla ett meddelande om detta per e-post tillsammans med publikationen i pdf-format. De som önskar ingå i denna form av prenumerationservice skall sända en anmälan per e-post till gunilla.thorsell@sjv.se.

Enskilda exemplar av publikationerna kan erhållas som papperskopior till ett pris av 50 kr per exemplar. Dessa kan vid varje enskilt fall beställas från Marjatta Niemi tfn: 036 - 15 59 34, fax: 036 - 34 01 96, post: Jordbruksverket, 551 82 Jönköping, e-post: marjatta.niemi@sjv.se.

Mer information om statistiken och dess kvalitet ges i en särskild [Beskrivning av statistiken](#).

In English

Summary

Increased slaughterings of pigs in April 2004

The slaughterings of pigs amounted to 100 400 metric tons in January – April 2004, an increase by 4,3 % compared to the same period 2003. The slaughterings of cattle decreased by 5,2 % during the same period.

The slaughterings of chickens decreased by 3,2 % to 24 200 metric tons during January – March 2004.

The quantity of milk delivered to dairies in January - April 2004 increased by 1,8 % compared to previous year.

The quantity of eggs delivered to wholesalers increased by 15,5 % during the same period.

List of tables

| | |
|---|---|
| Explanation of symbols | 4 |
| 1. Milk delivered to dairies | 4 |
| 2. Production at dairies (1 000 metric tons) | 4 |
| 3. Slaughterings of livestock at slaughter houses | 5 |
| 4. Slaughterings of chickens at slaughter houses | 6 |
| 5. Eggs delivered to wholesalers | 6 |
| 6. Slaughterings of cattle, pigs, sheep and lambs within the EU, 1 000 tons | 6 |
| 7. Milk delivered to dairies within the EU, 1 000 tons | 7 |