

## **Animalieproduktion**

### **Års- och månadsstatistik - 2005:12**

Animal products - Annual and Monthly Statistics - 2005:12

## **I korta drag**

### **Slakten av svin minskade under januari - december 2005**

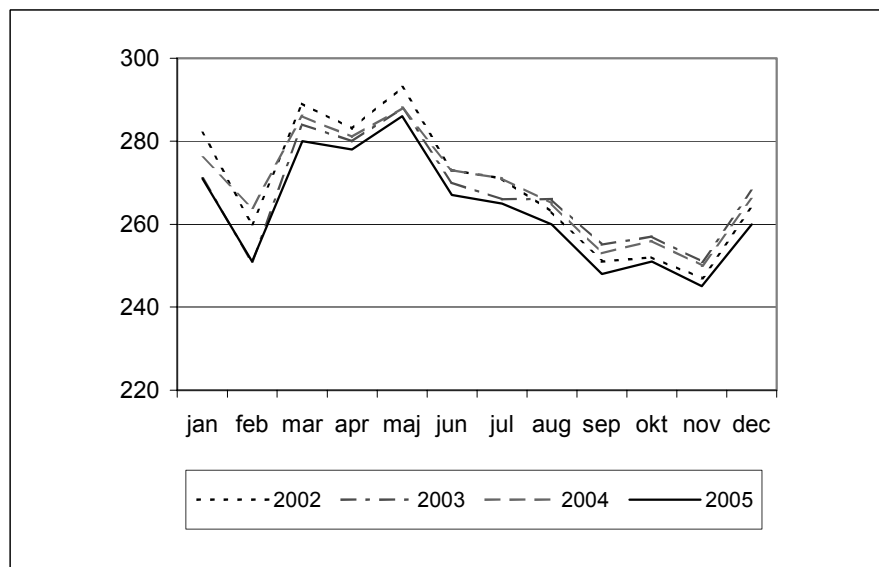
Slakten av svin minskade med 6,6 % under januari - december 2005 jämfört med samma period förra året. Slakten av nötkreatur minskade med 4,6 % under samma period. Slakten av kyckling ökade med 5,5 % jämfört med år 2004.

Kvantiteten invägd mjölk minskade med 2,0 % under januari - december 2005 jämfört med samma period förra året.

Partihandelns invägning av ägg minskade preliminärt med 2,4 % under motsvarande period.

#### **Diagram 1. Invägning av mjölk (1 000 ton)**

**Figure 1. Milk delivered to dairies (1 000 metric tons)**



Marjatta Niemi, tfn 036-15 59 34  
statistik@sjv.se

Statistiken har producerats av Statens Jordbruksverk, som ansvarar för officiell statistik inom området.

ISSN 1404-5834 Serie JO – Jordbruk, skogsbruk och fiske. Utgivet den 22 februari 2006.

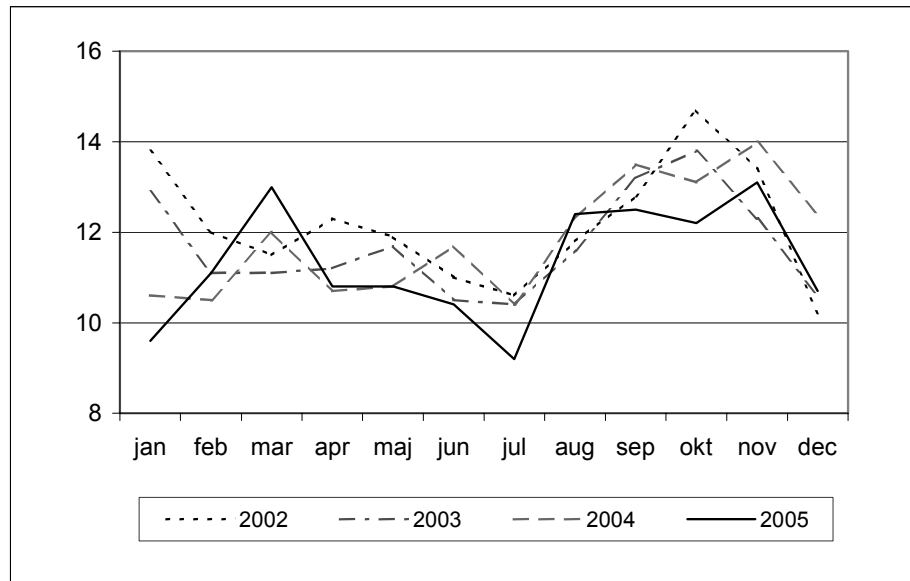
URN:NBN:SE:SCB-2006-JO48SM0602\_pdf

Tidigare publicering: Se avsnittet Fakta om statistiken.

Utgivare av Statistiska meddelanden är Kjell Jansson, SCB.

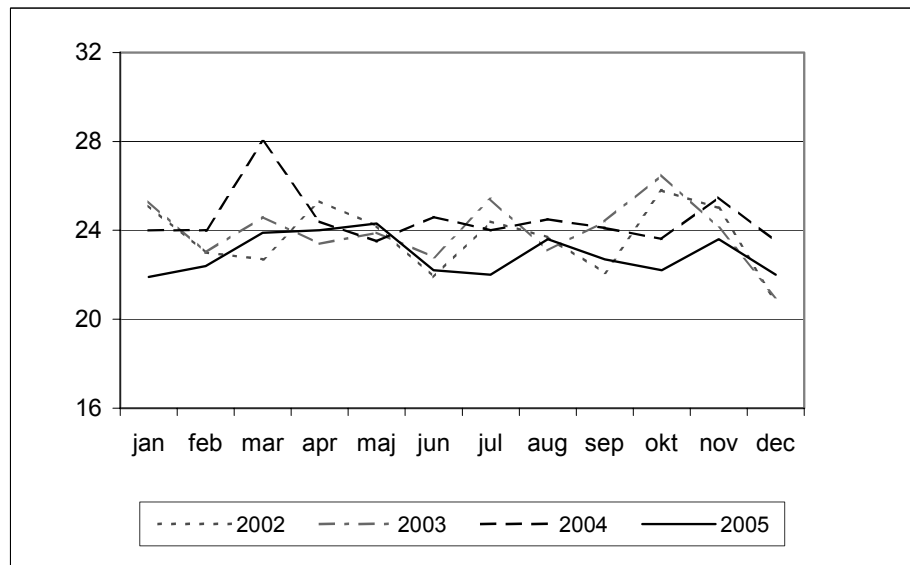
**Diagram 2. Slakt av nötkreatur (1 000 ton)**

**Figure 2. Slaughterings of cattle (1 000 metric tons)**



**Diagram 3. Slakt av svin (1 000 ton)**

**Figure 3. Slaughterings of pigs (1 000 metric tons)**



## Innehåll

<b>Tabeller</b>	<b>4</b>
<hr/>	
Teckenförklaring	4
1. Mjök, invägd vid mejeri	4
2. Produktion vid mejeri (1 000 ton)	4
3. Slakt av större husdjur vid slakteri	5
4. Slakt av kyckling vid slakteri	6
5. Partihandelns invägning av ägg	6
6. Slakt av nötkreatur, svin samt får och lamm inom EU, 1 000 ton	6
7. Mjölkinvägning inom EU	7
<b>Fakta om statistiken</b>	<b>8</b>
<hr/>	
<b>Detta omfattar statistiken</b>	<b>8</b>
<b>Så görs statistiken</b>	<b>9</b>
<b>Statistikens tillförlitlighet</b>	<b>9</b>
<b>Bra att veta</b>	<b>9</b>
Annan statistik	9
Elektronisk publicering	9
<b>In English</b>	<b>10</b>
<hr/>	
<b>Summary</b>	<b>10</b>
Decreased production of pigs in January - December 2005	10
<b>List of tables</b>	<b>10</b>

## Tabeller

### Teckenförklaring

Explanation of symbols

–	Noll	Zero
0	Mindre än 0,5	Less than 0.5
0,0	Mindre än 0,05	Less than 0.05
..	Uppgift inte tillgänglig eller för osäker för att anges	Data not available
.	Uppgift kan inte förekomma	Not applicable
*	Preliminär uppgift	Provisional figure

### 1. Mjök, invägd vid mejeri

#### 1. Milk delivered to dairies

	2003	2004	2005	Jan - dec Jan - Dec			Dec 2003	Dec 2004	Dec 2005
				2003	2004	2005			
Kvantitet 1000 ton <i>Quantity</i>	3 206	3 229	3 163	3 206	3 229	3 163	268	266	260
Fetthalt (%) <i>Fat content</i>	4,22	4,25	4,24	4,22	4,25	4,24	4,29	4,34	4,31
Proteinhalt (%) <i>Protein content</i>	3,35	3,38	3,37	3,35	3,38	3,37	3,41	3,41	3,42

### 2. Produktion vid mejeri (1 000 ton)

#### 2. Production at dairies (1 000 metric tons)

	2003	2004	2005	Jan - dec Jan - Dec			Dec 2003	Dec 2004	Dec 2005
				2003	2004	2005			
<b>Konsumtionsmjök, totalt</b> <i>Drinking milk, total</i>	<b>1 012</b>	<b>1 009</b>	<b>991</b>	<b>1 012</b>	<b>1 009</b>	<b>991</b>	<b>88</b>	<b>88</b>	<b>88</b>
<b>Konsumtionsmjök och syrade produkter</b> <i>Drinking milk and acidified milk</i>									
<b>Totalt Total</b>	<b>1 278</b>	<b>1 272</b>	<b>1 256</b>	<b>1 278</b>	<b>1 272</b>	<b>1 256</b>	<b>108</b>	<b>107</b>	<b>107</b>
Därav <i>Of which</i>									
> 2,0 %	469	441	413	469	441	413	40	38	36
1,0 – 2,0 %	512	513	523	512	513	523	43	44	45
< 1,0 %	297	318	321	297	318	321	25	25	26
<b>Grädde Cream</b>	<b>90,7</b>	<b>90,1</b>	<b>89,1</b>	<b>90,7</b>	<b>90,1</b>	<b>89,1</b>	<b>9,3</b>	<b>9,2</b>	<b>8,9</b>
<b>Ost Cheese</b>	<b>125,0</b>	<b>117,8</b>	<b>118,3</b>	<b>125,0</b>	<b>117,8</b>	<b>118,3</b>	<b>9,9</b>	<b>10,1</b>	<b>9,7</b>
<b>Smör Butter</b>	<b>30,2</b>	<b>32,1</b>	<b>26,9</b>	<b>30,2</b>	<b>32,1</b>	<b>26,9</b>	<b>2,4</b>	<b>2,4</b>	<b>1,7</b>
<b>Mjökpulver Milk powder</b>	<b>40,9</b>	<b>48,1</b>	<b>48,5</b>	<b>40,9</b>	<b>48,1</b>	<b>48,5</b>	<b>4,0</b>	<b>3,6</b>	<b>4,2</b>

**3. Slakt av större husdjur vid slakteri**

## 3. Slaughtering of livestock at slaughter houses

	2003	2004	2005	Jan - dec Jan - Dec			Dec 2003	Dec 2004	Dec 2005
				2003	2004	2005			
<b>Kalv Calves</b>									
Antal (1 000-tal) <i>1000 heads</i>	31,6	33,9	33,1	31,6	33,9	33,1	2,4	3,5	3,0
Kvantitet (1 000 ton) <i>Quantity</i>	4,0	4,6	4,6	4,0	4,6	4,6	0,3	0,5	0,4
<b>Stut Bullocks</b>									
Antal (1 000-tal) <i>1000 heads</i>	49,1	55,9	49,3	49,1	55,9	49,3	4,1	5,6	3,6
Kvantitet (1 000 ton) <i>Quantity</i>	14,7	16,6	14,8	14,7	16,6	14,8	1,2	1,6	1,1
<b>Tjur Bulls</b>									
Antal (1 000-tal) <i>1000 heads</i>	187,4	184,9	179,6	187,4	184,9	179,6	11,1	10,8	10,4
Kvantitet (1 000 ton) <i>Quantity</i>	59,9	59,1	57,4	59,9	59,1	57,4	3,5	3,4	3,3
<b>Kviga Heifers</b>									
Antal (1 000-tal) <i>1000 heads</i>	52,3	54,8	44,5	52,3	54,8	44,5	4,6	8,0	4,6
Kvantitet (1 000 ton) <i>Quantity</i>	13,9	14,6	12,0	13,9	14,6	12,0	1,2	2,1	1,2
<b>Ko Cows</b>									
Antal (1 000-tal) <i>1000 heads</i>	165,5	162,3	159,2	165,5	162,3	159,2	15,1	16,7	15,4
Kvantitet (1 000 ton) <i>Quantity</i>	48,0	47,5	47,1	48,0	47,5	47,1	4,4	4,9	4,6
<b>Storboskap Adult cattle</b>									
Antal (1 000-tal) <i>1000 heads</i>	454,2	458,0	432,5	454,2	458,0	432,5	34,9	41,1	34,0
Kvantitet (1 000 ton) <i>Quantity</i>	136,4	137,8	131,3	136,4	137,8	131,3	10,3	11,9	10,3
<b>Svin Pigs</b>									
Antal (1 000-tal) <i>1000 heads</i>	3 304,9	3 364,8	3 159,5	3 304,9	3 364,8	3 159,5	250,5	277,8	259,0
Kvantitet (1 000 ton) <i>Quantity</i>	287,5	294,5	275,1	287,5	294,5	275,1	21,0	24,3	22,0
<b>Häst Horses</b>									
Antal (1 000-tal) <i>1000 heads</i>	5,3	5,0	3,5	5,3	5,0	3,5	0,4	0,4	0,3
Kvantitet (1 000 ton) <i>Quantity</i>	1,5	1,4	1,0	1,5	1,4	1,0	0,1	0,1	0,1
<b>Får Sheep</b>									
Antal (1 000-tal) <i>1000 heads</i>	25,3	25,8	28,0	25,3	25,8	28,0	2,4	2,5	3,4
Kvantitet (1 000 ton) <i>Quantity</i>	0,7	0,7	0,8	0,7	0,7	0,8	0,1	0,1	0,1
<b>Lamm Lambs</b>									
Antal (1 000-tal) <i>1000 heads</i>	166,7	167,4	177,9	166,7	167,4	177,9	10,8	9,7	13,3
Kvantitet (1 000 ton) <i>Quantity</i>	3,0	3,1	3,3	3,0	3,1	3,3	0,2	0,1	0,2

**4. Slakt av kyckling vid slakteri**

## 4. Slaughtering of chickens at slaughter houses

	2002	2003	2004	Jan - dec Jan - Dec			Fjärde kvartalet Fourth quarter		
				2003	2004	2005	2003	2004	2005
Antal (1000-tal) <i>1000 heads</i>	77 383	74 742	69 628	74 742	69 628	73 458	18 905	19 605	19 211
Kvantitet (1000 ton) <i>Quantity</i>	101,4	97,9	91,2	97,9	91,2	96,2	24,8	25,7	25,2

**5. Partihandelns invägning av ägg**

## 5. Eggs delivered to wholesalers

	2003	2004	2005	Jan - dec Jan - Dec			Dec	Dec	Dec
				2003	2004	2005	2003	2004	2005
Kvantitet 1 000 ton <i>Quantity</i>	67,6	75,5	73,7	67,6	75,5	73,7	6,2	6,9	6,2

**6. Slakt av nötkreatur, svin samt får och lamm inom EU, 1 000 ton**

## 6. Slaughtering of cattle, pigs, sheep and lambs within the EU, 1 000 tons

	Nötkreatur Cattle			Svin Pigs			Får och lamm Sheep and lambs		
	2002	2003	2004	2002	2003	2004	2002	2003	2004
Belgien <i>Belgium</i>	305,4	275,2	280,9	1 043,5	1 028,7	1 054,0	3,2	3,5	3,3
Danmark <i>Denmark</i>	153,6	146,6	150,1	1 759,4	1 761,5	1 809,5	1,5	1,5	1,7
Tyskland <i>Germany</i>	1 316,2	1 226,2	1 263,2	4 110,1	4 239,3	4 307,9	43,8	45,7	48,4
Grekland <i>Greece</i>	62,0	61,8	62,5	139,4	133,6	136,7	81,5	79,8	82,7
Spanien <i>Spain</i>	676,1	703,5	714,1	3 070,1	3 189,5	3 191,0	237,1	236,2	233,4
Frankrike <i>France</i>	1 639,9	1 632,1	1 580,0	2 350,4	2 332,9	2 310,5	129,3	129,2	124,8
Irland <i>Ireland</i>	539,9	567,8	562,7	229,7	218,8	204,3	66,5	63,3	71,8
Italien <i>Italy</i>	1 133,8	1 127,8	1 151,4	1 535,9	1 588,9	1 589,9	58,7	56,4	59,3
Luxemburg <i>Luxembourg</i>	10,7	10,9	10,7	11,7	12,3	11,5	0,1	0,1	0,1
Nederländerna <i>Netherlands</i>	384,0	364,8	381,5	1 377,1	1 252,9	1 287,2	16,5	15,2	14,8
Österrike <i>Austria</i>	211,9	208,1	206,3	511,5	505,9	515,5	6,5	0,0	6,9
Portugal <i>Portugal</i>	105,0	104,7	118,5	328,0	327,8	315,1	12,0	11,3	11,1
Finland <i>Finland</i>	89,5	93,9	91,2	183,9	193,0	198,1	0,6	0,6	0,6
Sverige <i>Sweden</i>	146,5	140,4	142,4	283,8	287,5	294,5	3,9	3,7	3,8
Storbritannien <i>United Kingdom</i>	692,1	695,8	723,9	795,3	714,5	720,0	300,3	299,8	312,5
EU-15	7 466,5	7 359,6	7 439,3	17 729,9	17 787,3	17 945,9	961,4	946,3	975,1

**7. Mjölkinvägning inom EU**

## 7. Milk delivered to dairies within the EU

	Kvantitet 1 000 ton <i>Quantity</i>			Fetthalt % <i>Fat content</i>			Proteinhalt % <i>Protein content</i>		
	2002	2003	2004	2002	2003	2004	2002	2003	2004
Belgien <i>Belgium</i>	2 895	2 829	2 845	4,08	4,02	4,14	3,32	3,26	3,35
Danmark <i>Denmark</i>	4 454	4 540	4 434	4,29	4,30	4,31	3,40	3,40	3,43
Tyskland <i>Germany</i>	26 621	27 320	27 113	4,20	4,19	4,22	3,42	3,43	3,43
Grekland <i>Greece</i>	562	649	647	3,60	3,65	3,64	3,04	3,01	3,03
Spanien <i>Spain</i>	5 955	5 893	5 907	3,76	3,74	3,75	3,15	3,14	3,16
Frankrike <i>France</i>	23 634	23 118	22 908	4,08	4,07	4,07	3,20	3,20	3,23
Irland <i>Ireland</i>	5 182	5 310	5 268	3,80	3,79	3,81	3,26	3,29	3,30
Italien <i>Italy</i>	9 985	9 992	10 210	3,67	3,67	3,74	3,29	3,28	3,30
Luxemburg <i>Luxembourg</i>	261	257	258	4,19	4,21	4,20	3,38	3,39	3,39
Nederländerna <i>Netherlands</i>	10 476	10 694	10 532	4,43	4,40	4,42	3,46	3,47	3,48
Österrike <i>Austria</i>	2 650	2 645	2 618	4,18	4,18	4,20	3,40	3,39	3,40
Portugal <i>Portugal</i>	1 936	1 818	1 875	3,84	3,83	3,86	3,26	3,25	3,29
Finland <i>Finland</i>	2 447	2 399	2 373	4,22	4,24	4,23	3,39	3,40	3,41
Sverige <i>Sweden</i>	3 226	3 206	3 229	4,18	4,22	4,25	3,32	3,35	3,38
Storbritannien <i>United Kingdom</i>	14 359	14 554	14 114	3,99	3,97	3,99	3,30	3,31	3,26
EU-15	114 644	115 224	114 331	4,07	4,07	4,09	3,32	3,33	3,33

## Fakta om statistiken

---

Statistik avseende slakt, invägning av mjölk och mejeriproduktion samt invägning av ägg används för marknadsbedömningar inom jordbrukssektorn både i Sverige och inom EU. Den största delen av denna statistik regleras av följande rådsdirektiv och kommissionsbeslut.

- Rådets direktiv 93/23/EEG, 93/24/EEG och 93/25/EEG av den 1 juni 1993 samt 97/77/EG av den 16 december 1997 om statistiska undersökningar av populationen och produktionen av grisar, nötkreatur samt får och getter.

- Kommissionens beslut 94/432/EG, 94/433/EG och 94/434//EG av den 30 maj 1994 om tillämpningsföreskrifter för rådets direktiv beträffande statistiska undersökningar av populationen och produktionen av grisar, nötkreatur samt får och getter

- Rådets direktiv 96/16/EG av den 19 mars 1996 om statistiska undersökningar av mjölk och mjölkprodukter.

- Kommissionens beslut 97/80/EG av den 18 december 1996 om tillämpningsföreskrifter till rådets direktiv 96/16/EG om statistiska undersökningar av mjölk och mjölkprodukter.

Före EU-medlemskapet användes denna statistik i Sverige för marknadsbedömningar och var ett viktigt underlagsmaterial vid de prisöverläggningar på jordbruksområdet, som förekom fram till slutet av 1980-talet.

### Detta omfattar statistiken

Den statistik i detta Statistiska meddelande som ingår i Sveriges officiella statistik utgörs av följande tre delar:

- Köttproduktion (djurslakt).
- Mjölkinvägning och mejeriproduktion.
- Invägning av ägg.

*Populationerna* utgörs av:

- Samtliga slakterier i landet för slakt av nötboskap, svin, får och getter samt kycklingar.
- Samtliga mejerier (för komjölk) i landet.
- Samtliga partihandelsföretag med invägning av ägg.

Redovisade *variabler* är följande

- Antal slaktdjursbesiktningar dvs antal hela och till hela omräknade halva kroppar.
- Besiktigade slaktdjur omräknat till kvantitet kött (vara med ben) i ton.
- Kvantitet invägd mjölk samt producerade kvantiteter mjölkprodukter.
- Fett- och proteinhalt i invägd mjölk.
- Kvantiteter invägda ägg.



## **Så görs statistiken**

Uppgifter om slakten av nötkreatur, svin, häst samt får och lamm rapporteras veckovis från alla slakterier i landet till Jordbruksverkets slaktdatabas. Statistiken baseras på uttag från denna databas.

Uppgifter om slakten per kvartal av fjäderfä insamlas från samtliga slakterier av Livsmedelsverket. Statistiken baseras på denna uppgiftsinsamling.

Statistiken avseende invägd mjölk och produktion av mjölkprodukter baseras på månadsvis insamlade uppgifter från landets mejerier.

Statistiken avseende invägda kvantiteter ägg vid landets partihandelsföretag baseras månadsvis insamling från ett urval av dessa företag.

## **Statistikens tillförlitlighet**

Tillförlitligheten i denna statistik torde vara god, eftersom uppgiftsplikt gäller för berörda slakterier och mejerier och bortfallet är mycket lågt. Vidare saknas uppgifter från företag vilka sammanlagt svarar för endast ett fåtal procent av invägningen av ägg.

## **Bra att veta**

Jämförbarheten över tiden är för de flesta uppgifter i denna statistik mycket god. Beträffande invägningen av ägg utökades i januari 2001 antalet uppgiftslämnande företag, vilket orsakade en höjning av de redovisade siffrorna med 6-7 %.

## **Annan statistik**

Längre serier publiceras som en Excel-fil och kan hämtas på Jordbruksverkets webbplats [www.sjv.se](http://www.sjv.se).

## **Elektronisk publicering**

Detta statistiska meddelande finns kostnadsfritt åtkomligt på Jordbruksverkets webbplats <http://www.sjv.se> under Statistik & fakta samt på SCB:s webbplats <http://www.scb.se> under Jord- och skogsbruk, fiske. De som kostnadsfritt önskar erhålla statistiska meddelanden med jordbruksstatistik i pdf-format per e-post, kan anmäla detta till [statistik@sjv.se](mailto:statistik@sjv.se).

Mer information om statistiken och dess kvalitet ges i en särskild [Beskrivning av statistiken](#).

## In English

---

### Summary

#### Decreased production of pigs in January - December 2005

Slaughterings of pigs decreased with 6,6 % and slaughterings of cattle decreased with 4,6 % during January - December 2005 compared to the same period 2004. Slaughterings of chickens increased with 5,5 % during the same period.

The quantity of milk delivered to dairies decreased with 2,0 % during January - December 2005 compared with the same period 2004.

The quantity of eggs delivered to wholesalers decreased preliminary with 2,4 % during the same period.

### List of tables

Explanation of symbols	4
1. Milk delivered to dairies	4
2. Production at dairies (1 000 metric tons)	4
3. Slaughterings of livestock at slaughter houses	5
4. Slaughterings of chickens at slaughter houses	6
5. Eggs delivered to wholesalers	6
6. Slaughterings of cattle, pigs, sheep and lambs within the EU, 1 000 tons	6
7. Milk delivered to dairies within the EU	7