

## *Finansiärer och utförare inom vård, skola och omsorg 2009*

Financiers and providers within education, health care and social services, 2009

---

### I korta drag

Stora regionala skillnader i privat verksamhet inom vård, skola och omsorg

Det har blivit allt vanligare att det offentliga köper verksamhet inom vård, skola och omsorg från privata företag. Men det är stora regionala skillnader i omfattning. Kommunerna och landstinget i Stockholms län köper verksamhet för 21 procent av bruttokostnaden för verksamheten, medan motsvarande siffra är 4 procent för Norrbottens, Dalarnas och Kalmar län. I genomsnitt för riket köper kommuner och landsting för 11 procent av bruttokostnaden inom vård, skola och omsorg.

God avkastning för privata företag

Avkastningen på totalt kapital ligger på 15 procent år 2009 för privata företag inom vård, skola och omsorg. Detta kan jämföras med 8 procent för alla privata företag i landet. Även likviditeten och soliditeten är god och ligger över genomsnittet för alla företag.

Fortsatt sysselsättningsökning för privata företag

Sedan år 2000 har sysselsättningen inom privata företag inom vård, skola och omsorg nära nog fördubblats, och det fortsätter att öka. År 2009 var antalet 177 000, en ökning med 15 000 sedan föregående år. Denna ökning har skett trots att den totala sysselsättningen inom vård, skola och omsorg har minskat med 10 000 mellan åren. Tidigare år har ökningen skett inom ramen för en total sysselsättningsökning inom dessa branscher. Det nya är alltså att sysselsättningen inom privata företag ökar trots att den totala sysselsättningen minskar.

Det offentliga står för merparten av finansieringen

Det offentliga står för den absoluta merparten av finansieringen inom vård, skola och omsorg. Detta gäller även den del av verksamheten som utförs i privat regi. De privata företagen inom utbildningsområdet finansieras till 59 procent genom det offentliga. Inom hälso- och sjukvården så är motsvarande siffra 62 procent och inom omsorgen hela 92 procent.



**Statistiska centralbyrån**  
Statistics Sweden

Hans Björklund, SCB, tfn 019-17 64 48, [fornamn.efternamn@scb.se](mailto:fornamn.efternamn@scb.se)  
Caklin Doganson, SCB, tfn 019-17 68 24, [fornamn.efternamn@scb.se](mailto:fornamn.efternamn@scb.se)

Statistiken har producerats av SCB, som ansvarar för officiell statistik inom området.

ISSN 1654-3505 Serie Offentlig ekonomi – OE29SM0901. Utkom den 22 september 2011.  
URN:NBN:SE:SCB-2009-OE29SM1101\_pdf  
Tidigare publicering: Se avsnittet Fakta om statistiken.  
Utgivare av Statistiska meddelanden är Stefan Lundgren, SCB.

Men å den andra sidan så är inte all utförd verksamhet inom det offentliga finansierat genom egna skattemedel. En inte oväsentlig andel finansieras via direkta avgifter från hushåll och företag.

#### Skillnader i utbildningsnivå ...

Inom skolområdet har kommunerna en högre andel sysselsatta med eftergymnasial utbildning än vad de privata företagen har, 70 procent mot 59 procent. Inom hälso- och sjukvårdsområdet däremot är andelen med eftergymnasial utbildning nästan lika stor mellan landstingen och de privata företagen, 67 respektive 68 procent. Inom omsorgen har kommunerna 24 procent med eftergymnasial utbildning, medan de privata företagen har en högre andel, 29 procent.

#### ... men inte i lönenivå

Det är inga större skillnader i lönenivå mellan det offentliga och privata inom vård skola och omsorg. För de anställda inom grundskola och gymnasium ligger genomsnittslönen år 2009 på drygt 24 000 kronor både i privata företag och i kommunerna. Inom hälso- och sjukvård ligger genomsnittslönen på drygt 30 000 kronor inom privata företag och på knappt 30 000 kronor i landstingen. För omsorgen är genomsnittslönen 23 500 kronor i privata företag och knappt 23 000 kronor i kommunerna.

## Innehåll

<b>Statistiken med kommentarer</b>	<b>5</b>
<b>Finansiärer och utförare inom utbildningsområdet</b>	<b>5</b>
<b>Finansiärer och utförare inom hälso- och sjukvårdsområdet</b>	<b>5</b>
<b>Finansiärer och utförare inom omsorgsområdet</b>	<b>6</b>
<b>Kommunernas köp av verksamhet 2009</b>	<b>6</b>
<b>Landstingens köp av verksamhet</b>	<b>7</b>
<b>Köp av verksamhet fördelat efter län</b>	<b>8</b>
<b>Produktionsvärde och förädlingsvärde</b>	<b>8</b>
<b>Nyckeltal för näringslivet inom vård, skola och omsorg</b>	<b>9</b>
<b>Sysselsatta inom vård, skola och omsorg</b>	<b>10</b>
<b>Utbildningsnivån för sysselsatta inom vård, skola och omsorg</b>	<b>10</b>
<b>Lönenivån för anställda inom vård, skola och omsorg</b>	<b>11</b>
<b>Tabeller</b>	<b>12</b>
Teckenförklaring	12
1. Finansiella flöden mellan finansiärer och utförare inom utbildningsområdet år 2009, miljoner kronor	13
2. Finansiella flöden mellan finansiärer och utförare inom hälso- och sjukvård år 2009, miljoner kronor	14
3. Finansiella flöden mellan finansiärer och utförare inom omsorg och sociala insatser år 2009, miljoner kronor	15
4. Kommunernas köp av verksamhet fördelat på utförare år 2009, miljoner kronor	16
5. Kommunernas köp av verksamhet från privata företag samt från föreningar och stiftelser år 2002-2009, miljoner kronor	17
6. Landstingens köp av verksamhet fördelat på utförare år 2009, miljoner kronor	18
7. Landstingens köp av verksamhet från privata företag samt från föreningar och stiftelser år 2002-2009, miljoner kronor	19
8. Landstings och kommuners köp av verksamhet från privata företag och föreningar/stiftelser, fördelat på län, år 2009. Andel av bruttokostnaden i procent	20
9. Antal företag, produktionsvärde, förbrukning och förädlingsvärde avseende utförare i näringslivet för verksamhetsenheter inom vård, skola och omsorg år 2009, miljoner kronor	21
10a. Nyckeltal för näringslivet inom vård, skola och omsorg år 2008-2009	22
10b. Nyckeltal för privata företag år 2008-2009	22
11. Nyckeltal för företag inom vård, skola och omsorg efter juridisk form år 2009	23
12. Nyckeltal för privatägda företag inom vård, skola och omsorg efter storleksklass år 2009	24
13. Antal sysselsatta fördelat på verksamheter och kön inom vård, skola och omsorg år 2009	25

14. Antal sysselsatta fördelat på verksamheter och kön inom vård, skola och omsorg år 2000, 2005, 2007-2009	26
15. Antal sysselsatta fördelat på sektor och kön inom vård, skola och omsorg år 2000, 2005, 2007-2009	27
16. Antal sysselsatta fördelat på verksamheter och utbildningsnivå inom vård, skola och omsorg år 2009	28
17. Genomsnittlig månadslön inom vård, skola och omsorg år 2009, kronor	29
<b>Fakta om statistiken</b>	<b>30</b>
<b>Detta omfattar statistiken</b>	<b>30</b>
Objekt och population	30
Redovisningsgrupper	30
Definitioner och förklaringar	30
<b>Så görs statistiken</b>	<b>32</b>
Datainsamling	32
<b>Statistikens tillförlitlighet</b>	<b>32</b>
<b>Bra att veta</b>	<b>32</b>
<b>Ekonomisk statistik</b>	<b>32</b>
<b>In English</b>	<b>34</b>
<b>Summary</b>	<b>34</b>
Financiers and practitioners in education, health care and social services in 2009:	34
<b>Large regional differences within privately run education, health care and social services</b>	<b>34</b>
Good returns for private enterprises	34
Continued rising employment for private enterprises	34
The public sector provides most of the financing	34
Differences in levels of education ...	35
...but not in salary levels	35
<b>List of tables</b>	<b>36</b>
<b>List of terms</b>	<b>37</b>

## Statistiken med kommentarer

---

### Finansiärer och utförare inom utbildningsområdet

Kommunerna har ansvaret för förskola, grundskola och gymnasieskola. Kommunerna är också stora utförare inom utbildningsområdet. Värdet av kommunernas utförda verksamhet uppgick till 188 miljarder år 2009, en ökning med 5 miljarder jämfört med föregående år. Det mesta av detta, 171 miljarder, finansierades av kommunernas egna medel i form av kommunalskatt och generella statsbidrag. Bland övriga finansiärer finns staten som lämnar ett driftsbidrag på 7 miljarder och taxor och avgifter på 6 miljarder som hushållen står för. Det mesta av det sistnämnda är avgifter till förskola och skolbarnomsorg.

Staten är också en stor utförare inom utbildningsområdet genom att staten har ansvar för universitets- och högskoleutbildningen. Värdet av statens verksamhet var 52 miljarder år 2009. Detta belopp finansieras av staten själv genom skatter etc. med 41 miljarder. Övrig finansiering sker bland annat genom ideella organisationer och stiftelser samt företag med 6 miljarder. Inkomster från utlandet står för 1 miljard.

Privata företag, bland annat företag som driver friskolor och liknande, står för utbildningsverksamhet med värdet 33 miljarder. Kommunerna finansierar mer än hälften av detta, 17 miljarder<sup>1</sup>. Andra företag och hushåll står också för en stor finansiering. När det gäller hushållen kan det bland annat vara fråga om trafikskolor och liknande. Sammantaget står ändå det offentliga för merparten av finansieringen med 59 procent.

När det gäller hur mycket verksamhet som de ideella organisationerna står för, så är siffrorna mycket osäkra. Företagen ekonomi (FEK) visar 3 miljarder för de marknadsproducerande och Hushållens ideella organisationer (HiO) säger att de icke marknadsproducerande står för 15 miljarder (för år 2008), det vill säga sammanlagt 18 miljarder för utbildningsområdet. Då är att märka att frivilligt arbete inte är medräknat här, utan bara det som de ideella organisationerna fått betalt för. Svenska kyrkans verksamhet ingår inte heller.

Se vidare i tabell 1.

### Finansiärer och utförare inom hälso- och sjukvårdsområdet

Landstingen dominerar verksamheten inom hälso- och sjukvårdsområdet. Landstingen utför verksamhet inom området till ett värde på 223 miljarder, vilket är en ökning med 7 miljarder jämfört med föregående år. Av detta finansierar landstingen själva verksamheten med 206 miljarder genom landstingsskatt och generella statsbidrag. Staten ger andra bidrag och köper verksamhet för 8 miljarder. Hushållen finansierar verksamheten med 6 miljarder genom patientavgifter m.m.

De privatägda företagen svarar för en verksamhet på 47 miljarder. Drygt hälften av detta finansieras genom landstingen med 25 miljarder<sup>2</sup>. Andra företag och hushållen står för 18 miljarder. Att tänka på här är att privata tandläkare ingår i gruppen privata företag. Det offentliga står ändå för 62 procent av de privata företagens finansiering.

---

<sup>1</sup> 17 miljarder är det belopp som de privata företagen anger. Motsvarande värde anges av kommunerna till 18 miljarder. Se fakta om statistiken.

<sup>2</sup> 25 miljarder är det belopp som de privata företagen anger. Motsvarande värde anges av landstingen till 18 miljarder. Se fakta om statistiken.

De offentligt ägda företagen står för 10 miljarder av verksamheten inom hälso- och sjukvård. Landstingen finansierar det mesta av detta.

Se vidare i tabell 2.

## Finansiärer och utförare inom omsorgsområdet

Det mesta inom omsorgsområdet utförs av kommunerna. Totalt uppgår värdet av det som kommunerna utför till 158 miljarder år 2009, en ökning med 3 miljarder jämfört med år 2008. Kommunerna finansierar 131 miljarder av detta själva genom kommunalskatt och generella statsbidrag. Staten bidrar med 12 miljarder genom driftbidrag och ersättningar för personlig assistens. Hushållen bidrar med 9 miljarder.

Privatägda företag utför verksamhet inom omsorgsområdet för 33 miljarder. Kommunerna finansierar detta med 21 miljarder<sup>3</sup>, medan staten svarade för 8 miljarder och hushållen för 3 miljarder. Hela 92 procent av finansieringen för de privatägda företagen inom omsorgen står det offentliga för.

Staten utför verksamhet genom Statens institutionsstyrelse och Migrationsverket för 4 miljarder.

Värdet av utfört arbete för de ideella organisationerna uppgår enligt våra källor till 12 miljarder, de icke marknadsproducerande står för 10 miljarder (för år 2008). Siffran är osäker, frivilligt arbete och Svenska Kyrkans arbete ingår inte.

Se vidare i tabell 3.

## Kommunernas köp av verksamhet 2009

Kommunerna köper olika typer av verksamhet både av icke-offentliga utförare och av andra offentliga utförare. Bland andra offentliga utförare är det framför allt andra kommuner och kommunalförbund som kommunerna köper verksamhet från. Men det som brukar uppmärksammas är ändå köp av verksamhet från privata företag. I kommunernas räkenskapsammandrag finns uppgifter om köp av verksamhet från ”övriga företag”. Det kan antas att den absoluta merparten av detta avser köp från privata företag, och därför sätts likhetstecken mellan ”övriga” företag och privata företag här.

År 2009 köpte kommunerna utbildningsverksamhet från privata företag för 18 miljarder, en ökning med 2 miljarder jämfört med föregående år. När det gäller vård- och omsorgsverksamhet köpte kommunerna verksamhet för 22 miljarder under år 2009 från privata företag. Det är en ökning med 3 miljarder jämfört med år 2008.

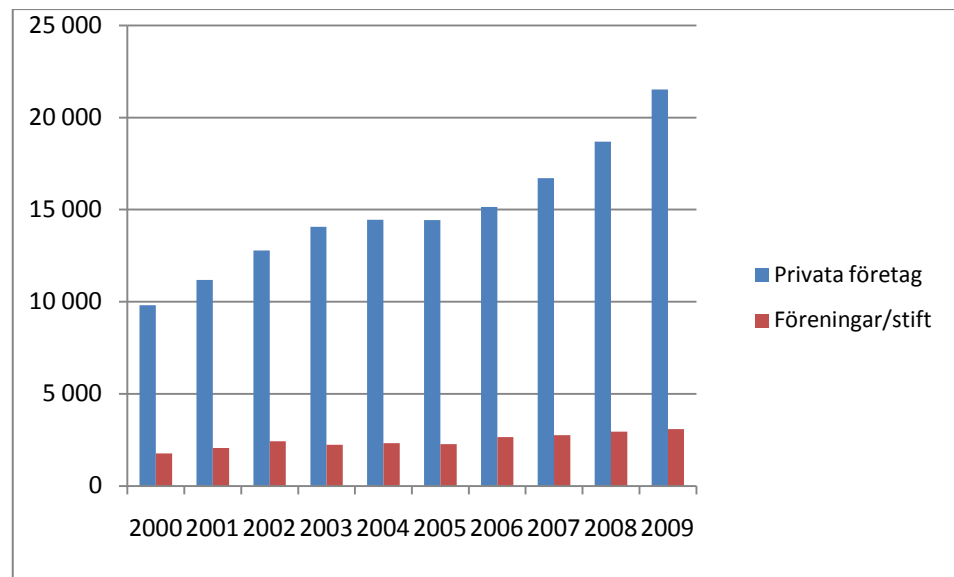
Förutom köp av verksamhet från privata företag köper kommunerna även en stor del av verksamheten från föreningar och stiftelser. Under år 2009 köptes vård- och omsorgsverksamhet för 3 miljarder och utbildningsverksamhet för 9 miljarder (nästan hälften av detta avser förskoleverksamhet).

Se vidare i tabell 4 och 5.

### **Diagram 1. Kommunernas köp av tjänster från privata företag samt från föreningar och stiftelser inom vård och omsorg åren 2000-2009, miljoner kronor**

---

<sup>3</sup> 21 miljarder är det belopp som de privata företagen anger. Motsvarande värde anges av kommunerna till 21 miljarder. Se fakta om statistiken.

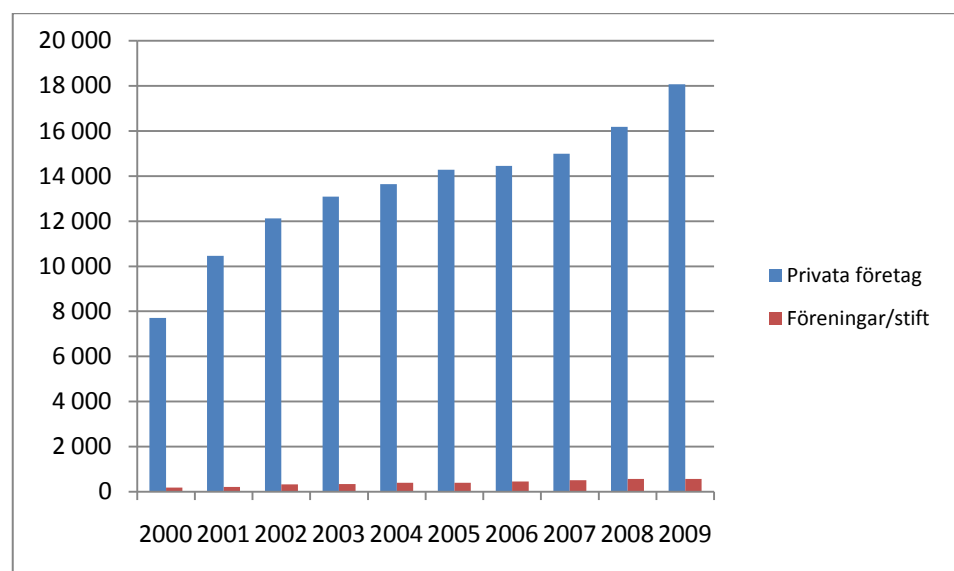


## Landstingens köp av verksamhet

Liksom kommunerna köper landstingen verksamhet både av icke-offentliga utförare och av andra offentliga utförare. Bland andra offentliga utförare är det huvudsakligen fråga om andra landsting och landstingsägda företag. Den värdemässigt största delen köps ändå från privata företag. För hälso- och sjukvården köptes tjänster för 18 miljarder från privata företag år 2009 mot 16 miljarder år 2008.

Se vidare i tabell 6 och 7.

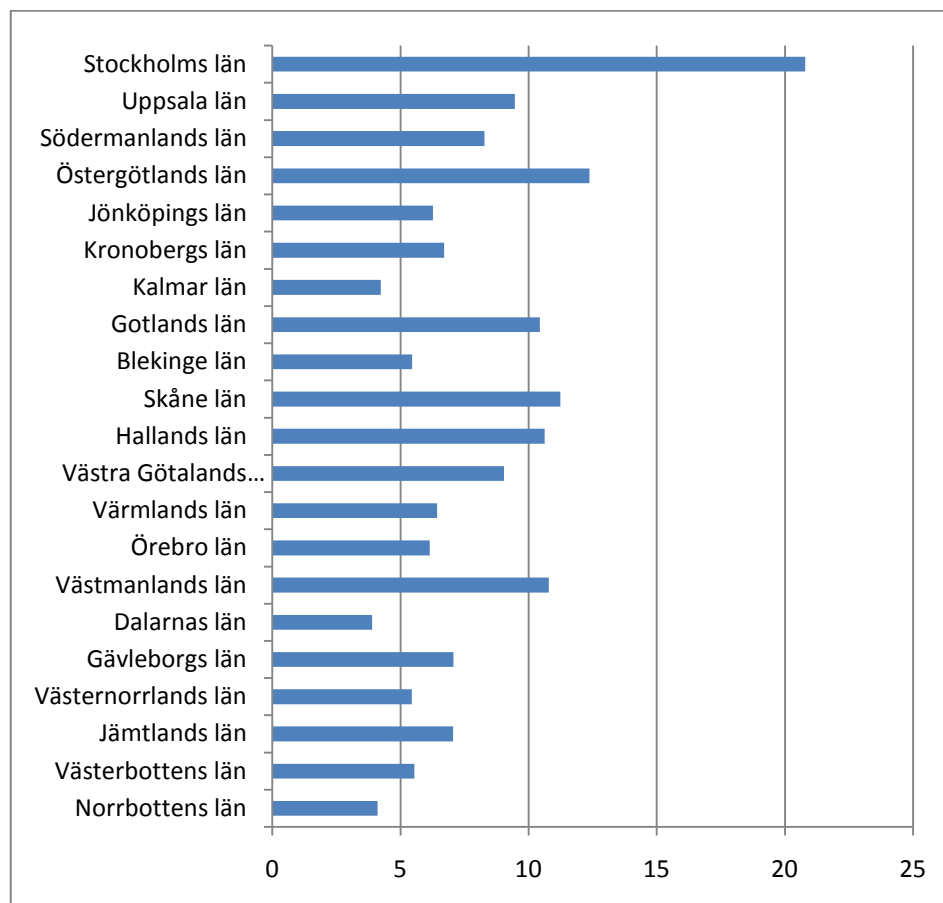
**Diagram 2. Landstingens köp av hälso- och sjukvårdstjänster från privata företag samt från föreningar och stiftelser åren 2000-2009, miljoner kronor**



## Köp av verksamhet fördelat efter län

Omfattningen i köp av verksamhet inom vård, skola och omsorg varierar starkt mellan olika delar av landet. I Stockholms län köper landsting och kommuner verksamhet från privata företag och föreningar/stiftelser för 21 procent av bruttokostnaden, medan andelen för landsting och kommuner i Norrbottens, Dalarnas och Kalmar län är 4 procent. Se tabell 8.

**Diagram 3. Köp av verksamhet inom vård, skola och omsorg. Från privata företag och föreningar/stiftelser till landsting och kommuner. År 2009, procent av bruttokostnaden**



## Produktionsvärde och förädlingsvärde

Produktionsvärdet för näringslivets företag inom vård, skola och omsorg uppgick till 136 miljarder år 2009, en ökning med 15 miljarder från år 2008. Denna ökning har skett samtidigt som näringslivets totala produktionsvärde minskat mellan åren. Företag och organisationer inom vård, skola och omsorg stod dock för enbart 3 procent av det svenska näringslivets totala produktionsvärde (räknat exklusive finansiella företag).

Förädlingsvärdet, det vill säga bidraget till bruttonationalprodukten, är för företagen inom vård, skola och omsorg lika med 88 miljarder, vilket är 5 procent av förädlingsvärdet för det totala näringslivet i Sverige (fortfarande exklusive finansiella företag).

Se vidare tabell 9.



## Nyckeltal för näringslivet inom vård, skola och omsorg

Näringslivets företag och organisationer inom vård, skola och omsorg visar goda nyckeltal jämfört med näringslivet i dess helhet. Avkastningen på totalt kapital ligger på 14 procent jämfört med 8 procent för hela näringslivet. Även soliditet, likviditet och rörelsemarginal ligger högre än för näringslivet i dess helhet. Nettoomsättningen per anställd ligger dock betydligt under siffran för hela näringslivet, vilket inte är förvånande med tanke på att det här är fråga om personalintensiva verksamheter.

Företagen inom hälso- och sjukvård har den högsta avkastningen med 16 procent. Omsorgsföretagen har en avkastning på 12 procent, medan utbildningsföretagen har en avkastning på 10 procent.

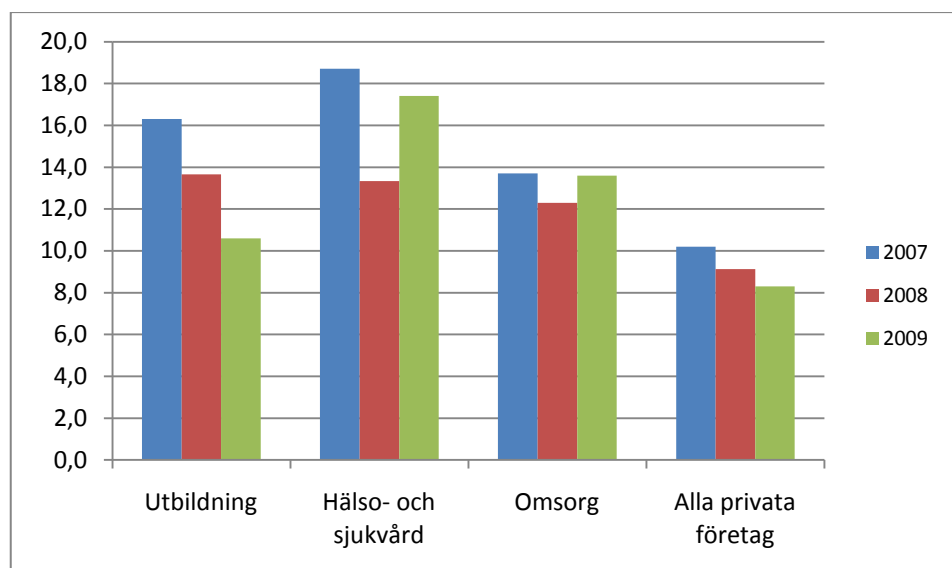
Om man enbart ser till de privata företagen inom vård, skola och omsorg så visar dessa en avkastning på det totala kapitalet på 15 procent, vilket kan jämföras med 8 procent för samtliga privatägda företag (exklusive finansiella företag).

Det finns inga anmärkningsvärt stora skillnader på avkastningen mellan privata företag av olika storlek inom vård, skola och omsorg totalt sett, även om omsorgsföretag med 50 till 99 anställda sticker ut med en avkastning på nästan 25 procent. De allra minsta företagen har anmärkningsvärt höga siffror för soliditet, likviditet och rörelsemarginal.

Inom ramen för undersökningen Företagens ekonomi görs en enkätundersökning för ett urval av företag. Man kan dela in dessa företag i de som får det mesta av finansieringen från det offentliga och de som får huvuddelen av finansieringen från annat håll. Det visar sig att avkastningen år 2009 ligger högre bland de företag som får huvuddelen av finansieringen från det offentliga jämfört med de företag som inte får det. År 2008 var det tvärtom så, att företag som fick det mesta av finansieringen från annat håll hade något högre avkastning än de som fick det mesta från det offentliga. Observera att dessa uppgifter enbart gäller ett urval av företag, som inte är uppräknat till totalnivå. Siffrorna är därför mer osäkra och är inte jämförbara med övriga siffror i tabell 10-12.

Se tabell 10, 11 och 12.

**Diagram 4. Avkastning på totalt kapital för privatägda företag år 2007-2009, procent**



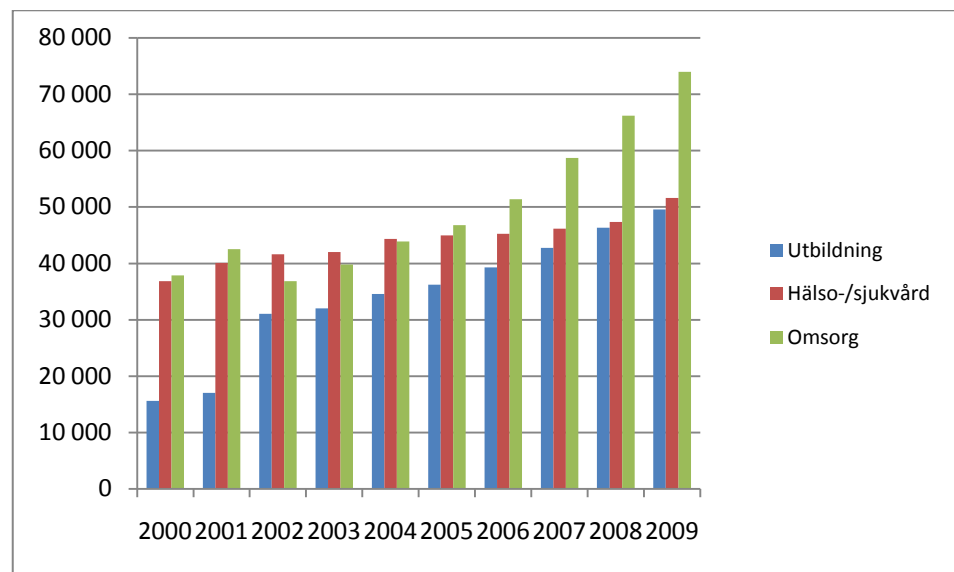
## Sysselsatta inom vård, skola och omsorg

Drygt 1 miljon är sysselsatta inom vård, skola och omsorg. Mer än hälften av dessa finns i kommunerna. Kvinnorna dominerar kraftigt och uppgår till 80 procent av de sysselsatta. Antalet sysselsatta inom vård, skola och omsorg har minskat de senaste åren, mellan år 2008 och 2009 med 10 000 personer. Men på lite längre sikt har det varit en stark sysselsättningsökning. Från år 2000 har ökningen varit 110 000.

Bland de privata företagen har sysselsättningsökningen varit kraftig, och ökat även under de senaste åren, när sysselsättningen totalt sett har minskat. Mellan åren 2008 och 2009 ökade sysselsättningen i de privata företagen från 162 000 till 177 000, alltså en ökning med 15 000. Från år 2000 har ökningen varit hela 85 000, eller nästan en fördubbling

Se tabell 13, 14 och 15

**Diagram 5. Antal sysselsatta i privata företag åren 2000-2009, SNI 2002**



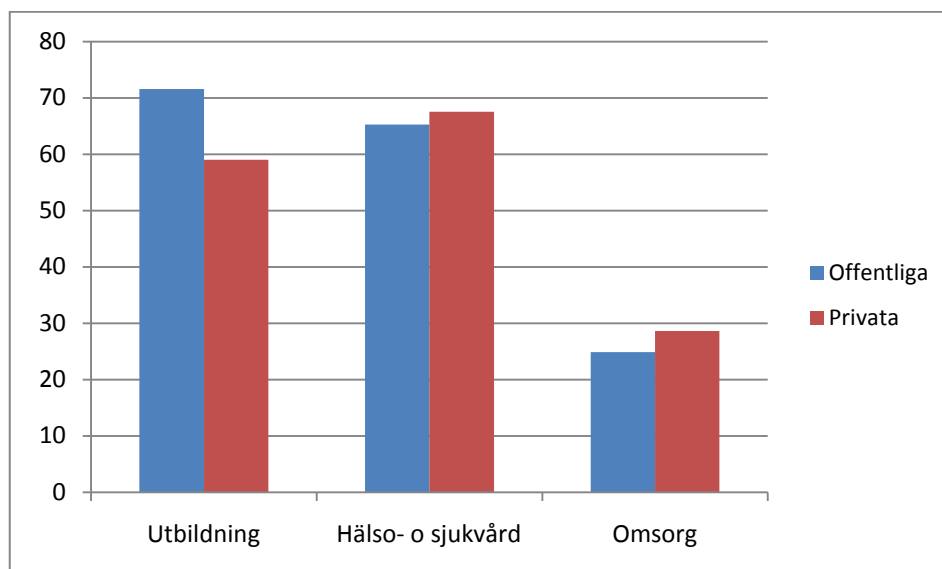
## Utbildningsnivån för sysselsatta inom vård, skola och omsorg

Ser man till verksamheter inom vård, skola och omsorg så är det inte oväntat staten som har den högsta andelen med eftergymnasial utbildning, 83 procent. Landstinget har en andel på 67 procent, kommunerna 47 procent och de privata företagen har en andel på 49 procent. Här ingår då ideella organisationer i gruppen privata företag.

Inom utbildningsområdet så kan konstateras att kommunerna har en högre andel med eftergymnasial utbildning än vad de privata företagen har, 70 procent mot 59 procent. Inom hälso- och sjukvårdsområdet däremot är andelen nära nog lika stor mellan landstinget och de privata företagen, 67 respektive 68 procent. Inom omsorgen har kommunerna 24 procent med eftergymnasial utbildning, medan de privata företagen har en högre andel med 29 procent.

När man jämför utbildningsnivåer mellan olika sektorer så bör man tänka på att olika verksamheter ställer olika krav på formell utbildning. Privata företag dominerar till exempel inom trafikskolor och liknande, medan det offentliga dominerar inom till exempel forskarutbildning.

Se tabell 16.

**Diagram 6. Andel av de sysselsatta med eftergymnasial utbildning år 2009**

### Lönenivån för anställda inom vård, skola och omsorg

Lönerna i privatägda företag ligger på ungefär samma nivå som inom det offentliga. I grundskola och gymnasium ligger genomsnittslönen år 2009 på 24 100 i privata företag och 24 300 i kommunerna. Inom hälso- och sjukvård ligger genomsnittslönen på 30 400 inom privata företag och 29 600 i landstingen. För omsorgen är genomsnittslönen 23 500 i privata företag och 22 900 i kommunerna.

Se tabell 17.

# Tabeller

---

## Teckenförklaring

Explanation of symbols

–	Noll	Zero
0	Mindre än 0,5	Less than 0.5
0,0	Mindre än 0,05	Less than 0.05
..	Uppgift inte tillgänglig eller för osäker för att anges	Data not available
.	Uppgift kan inte förekomma	Not applicable
*	Preliminär uppgift	Provisional figure

# 1. Finansiella flöden mellan finansiärer och utförare inom utbildningsområdet år 2009, miljoner kronor

## 1. Financial flows between financiers and providers within education 2009, SEK millions

Finansiär	Utförare								
	Stat	Lands- ting	Primär- kommun	Kommu- nalför- bund	Offentligt ägda företag	Privat- ägda företag	Ideella organisa- tioner	Hushåll och individer	Utlandet
Stat	41 146	468	6 782	0	604	2 024	..	0	87
Landsting	679	580	31	95	22	202	..	5	0
Primärkommun	679	571	171 190	2 254	955	17 346	..	381	0
Kommunalförbund	0	21	0	0	0	0	..	..	..
Offentligt ägda företag	0	0	0	0	1)	1)	..	..	..
Privatägda företag	1 556	15	0	0	563	7 291	..	..	..
Ideella organisationer	4 094	0	0	0	0	0	..	..	..
Hushåll och individer	990	11	6 231	0	456	6 090	..	..	..
Utlandet	1 308	0	153	0	2	151	..	..	..
Okänt	1 972	256	3 670	685	0	273	..	..	..
<i>Totalt</i>	<i>52 423</i>	<i>1 922</i>	<i>188 057</i>	<i>3 034</i>	<i>2 603</i>	<i>33 376</i>	<i>17 768</i>	..	..

Källa: Räkenskapsammandrag för landsting och kommuner samt Företagens ekonomi.

1) Uppgifter för de offentliga företagen har förts till respektive stat, landsting eller kommun.

Uppgifter för icke marknadsproducerande ideella organisationer avser år 2008.

## 2. Finansiella flöden mellan finansiärer och utförare inom hälso- och sjukvård år 2009, miljoner kronor

2. Financial flows between financiers and providers within health care 2009, SEK millions

Finansiär	Utförare								
	Stat	Lands- ting	Primär- kommun	Kommun- alför- bund	Offentligt ägda företag	Privat- ägda företag	Ideella organisa- tioner	Hushåll och individer	Utlandet
Stat	527	7 626	178	0	250	3 493	..	0	608
Landsting	0	205 990	54	0	6 850	25 384	..	19	18
Primärkommun	0	354	1 198	0	667	756	..	0	0
Kommunalförbund	0	7	0	0	0	0	..	..	..
Offentligt ägda företag	0	143	0	0	1)	1)	..	..	..
Privatägda företag	0	231	0	0	72	3 449	..	..	..
Ideella organisationer	0	2	0	0	0	7	..	..	..
Hushåll och individer	0	6 078	79	0	1 743	14 314	..	..	..
Utlandet	0	30	0	0	0	5	..	..	..
Okänt	175	2 831	167	0	31	..	..	..	..
<b>Totalt</b>	<b>702</b>	<b>223 292</b>	<b>1 676</b>	<b>0</b>	<b>9 612</b>	<b>47 407</b>	<b>2 496</b>	<b>..</b>	<b>..</b>

Källa: Räkenskapssammandrag för landsting och kommuner samt Företagens ekonomi.

1) Uppgifter för de offentliga företagen har förts till respektive stat, landsting eller kommun.

Uppgifter för icke marknadsproducerande ideella organisationer avser år 2008.

### 3. Finansiella flöden mellan finansiärer och utförare inom omsorg och sociala insatser år 2009, miljoner kronor

#### 3. Financial flows between financiers and providers within social services 2009, SEK millions

Finansiär	Utförare								
	Stat	Lands- ting	Primär- kommun	Kommun- alför- bund	Offentligt ägda företag	Privat- ägda företag	Ideella organisa- tioner	Hushåll och individer	Utlandet
Stat	2 539	0	12 031	1	0	8 007	..	0	0
Landsting	0	0	338	195	11	1 202	..	0	0
Primärkommun	1 188	0	130 575	368	1 161	20 777	..	793	0
Kommunalförbund	0	0	0	0	0	0	..	..	..
Offentligt ägda företag	0	0	0	0	1)	1)	..	..	..
Privatägda företag	0	0	0	0	4	212	..	..	..
Ideella organisationer	1	0	0	0	0	0	..	..	..
Hushåll och individer	0	0	9 333	0	4	2 575	..	..	..
Utlandet	11	0	50	0	0	0	..	..	..
Okänt	15	0	6 046	41	0	..	..	..	..
<b>Totalt</b>	<b>3 753</b>	<b>0</b>	<b>158 373</b>	<b>605</b>	<b>1 180</b>	<b>32 774</b>	<b>12 391</b>	<b>..</b>	<b>..</b>

Källa: Räkenskapsammandrag för landsting och kommuner samt Företagens ekonomi.

1) Uppgifter för de offentliga företagen har förts till respektive stat, landsting eller kommun.

Uppgifter för icke marknadsproducerande ideella organisationer avser år 2008.

#### 4. Kommunernas köp av verksamhet fördelat på utförare år 2009, miljoner kronor

#### 4. Purchases of activities by municipalities 2009, SEK millions

Verksamhet	Utförare								Summa
	Staten	Lands- ting	Kommun	Kommun- nal- förbund	Kommun- ägda ftg	Övriga företag	Fören o stiftelser	Enskilda	
<b>Utbildning:</b>									
Förskoleverksamhet	28	4	204	5	25	5 131	4 645	131	10 173
Förskoleklass	2	0	25	3	2	275	190	4	501
Grundskola	100	34	996	81	119	4 651	3 179	116	9 276
Obligatorisk särskola	8	1	284	11	12	252	66	1	635
Gymnasieskola	28	532	6 851	2 008	154	6 265	1 129	113	17 080
Gymnasiesärskola	1	60	700	158	5	182	53	3	1 162
Kommunal vuxenutbildning	2	6	228	100	25	787	34	7	1 189
Särvux	0	0	10	6	3	7	0	0	26
Övrig utbildning	8	3	50	32	9	628	25	6	761
<b>Summa</b>	<b>177</b>	<b>640</b>	<b>9 348</b>	<b>2 404</b>	<b>354</b>	<b>18 178</b>	<b>9 321</b>	<b>381</b>	<b>40 803</b>
<b>Vård och omsorg:</b>									
Hälsa- och sjukvård, primärvård	0	420	0	0	608	139	0	0	1 167
Vård o omsorg, äldre o funktionsh	86	407	621	95	804	16 677	2 463	265	21 418
Missbrukarvård för vuxna	290	34	73	15	2	1 142	307	89	1 952
Barn- ungdomsvård	698	55	134	15	25	2 956	221	404	4 508
Övrig IFO inkl. familjerätt	4	4	55	11	4	355	53	16	502
Flyktingmottagande	3	2	18	1	24	256	37	19	360
<b>Summa</b>	<b>1 081</b>	<b>922</b>	<b>901</b>	<b>137</b>	<b>1 467</b>	<b>21 525</b>	<b>3 081</b>	<b>793</b>	<b>29 907</b>
<b>Andel av bruttokostnad</b>									
	Utförare								Summa
	Staten	Lands- ting	Kommun	Kommun- nal- förbund	Kommun- ägda ftg	Övriga företag	Fören o stiftelser	Enskilda	
Utbildning	0%	0%	4%	1%	0%	8%	4%	0%	18%
Vård och omsorg	1%	0%	0%	0%	1%	10%	1%	0%	14%

Källa: Räkenskapssammandrag för kommuner.

Observera att redovisningen gjorts annorlunda i år än förra året, genom att så kallad stödverksamhet (fastighetsförvaltning och liknande) exkluderats i årets redovisning.



## 5. Kommunernas köp av verksamhet från privata företag samt från föreningar och stiftelser år 2002-2009, miljoner kronor

5. Purchases of activities by municipalities from private enterprises and from non-profit associations and foundations 2002-2009, SEK millions

	2002	2003	2004	2005	2006	2007	2008	2009
<b>UTBILDNING</b>								
Privata företag	7 083	8 155	9 358	10 532	11 897	11 398	15 860	18 178
Föreningar och stiftelser	6 196	6 508	6 936	7 282	7 818	7 978	8 695	9 321
<i>Totalt</i>	13 279	14 663	16 294	17 814	19 715	19 376	24 555	27 499
<b>VÅRD OCH OMSORG</b>								
Privata företag	12 780	14 074	14 452	14 436	15 143	16 711	18 698	21 525
Föreningar och stiftelser	2 420	2 240	2 325	2 264	2 657	2 750	2 941	3 081
<i>Totalt</i>	15 200	16 314	16 777	16 700	17 800	19 461	21 639	24 606
<b>Andel av bruttokostnad, %</b>								
<b>UTBILDNING</b>								
Privata företag	4	4	5	5	6	5	7	8
Föreningar och stiftelser	4	4	4	4	4	4	4	4
<b>VÅRD OCH OMSORG</b>								
Privata företag	8	9	9	8	8	9	9	10
Föreningar och stiftelser	2	1	1	1	1	1	1	1

Källa: Räkenskapssammandrag för kommuner.

**6.Landstingens köp av verksamhet fördelat på utförare år 2009, miljoner kronor****6. Purchases of activities by county councils 2009, SEK millions**

Verksamhet	Utförare								Totalt
	Stat	Lands- ting	Kommun inkl. kom. förbund	Lands- tings- ägda företag	Privata företag	Före- ningar/ stiftelser	Hushåll och individer	Utlandet	
<b>HÄLSO- OCH SJUKVÅRD</b>									
Primärvård	0	293	253	116	8 621	63	1	1	9 347
Specialiserad somatisk vård	12	6 685	97	5 660	6 382	408	7	14	19 265
Specialiserad psykiatrisk vård	0	659	29	7	1 204	88	0	1	1 987
Tandvård	43	21	0	763	733	1	10	0	1 572
Övrig hälso- och sjukvård	6	109	23	20	1 124	8	0	2	1 292
<i>Totalt</i>	61	7 766	402	6 565	18 064	568	19	18	33 462
<b>UTBILDNING</b>									
<i>Totalt</i>	0	16	40	0	31	41	5	0	133
<b>Andel av bruttokostnad</b>									
<b>HÄLSO- OCH SJUKVÅRD</b>	0%	3%	0%	3%	8%	0%	0%	0%	14%
<b>UTBILDNING</b>	0%	1%	3%	0%	1%	2%	0%	0%	6%

Källa: Räkenskapssammandrag för landsting.

## 7. Landstingens köp av verksamhet från privata företag samt från föreningar och stiftelser år 2002-2009, miljoner kronor

7. Purchases of activities by county councils from private enterprises and from non-profit associations and foundations 2002-2009, SEK millions

	2002	2003	2004	2005	2006	2007	2008	2009
<b>HÄLSO- OCH SJUKVÅRD</b>								
Privata företag	12 127	13 088	13 645	14 280	14 444	14 994	16 185	18 064
Föreningar och stiftelser	324	340	391	399	460	513	562	568
<i>Totalt</i>	12 451	13 428	14 036	14 679	14 904	15 507	16 747	18 632
<b>UTBILDNING</b>								
Privata företag:	29	29	20	20	26	21	25	31
Föreningar och stiftelser	44	42	35	21	24	14	48	41
<i>Totalt</i>	73	71	55	41	50	35	73	72
<b>Andel av bruttokostnad, %</b>								
<b>HÄLSO- OCH SJUKVÅRD</b>								
Privata företag	6	6	6	7	6	7	7	8
Föreningar och stiftelser	0	0	0	0	0	0	0	0
<b>UTBILDNING</b>								
Privata företag	1	1	1	1	1	1	1	1
Föreningar och stiftelser	2	2	2	1	1	1	2	2

Källa: Räkenskapssammandrag för landsting.

**8. Landstings och kommuners köp av verksamhet från privata företag och föreningar/stiftelser, fördelat på län, år 2009. Andel av bruttokostnaden i procent**

8. County councils and municipalities purchases of activities from private enterprises and non-profit institutions, by county 2009. Percent of total costs

LÄN	Privata företag och föreningar/stiftelser		
	Utbildning	Vård och omsorg	Totalt
Stockholms	22	20	21
Uppsala	10	9	9
Södermanlands	13	6	8
Östergötlands	14	12	12
Jönköpings	10	4	6
Kronobergs	9	5	7
Kalmar	6	4	4
Gotlands	13	9	10
Blekinge	11	3	5
Skåne	13	10	11
Hallands	11	10	11
Västra Götalands	12	8	9
Värmlands	8	6	6
Örebro	8	5	6
Västmanlands	12	10	11
Dalarnas	6	3	4
Gävleborgs	10	6	7
Västernorrlands	9	4	5
Jämtlands	8	6	7
Västerbottens	8	4	6
Norrbottnens	7	3	4
Hela riket	13	10	11

Källa: Räkenskapsammandrag för landsting och kommuner.

## 9. Antal företag, produktionsvärde, förbrukning och förädlingsvärde avseende utförare i näringslivet för verksamhetsenheter inom vård, skola och omsorg år 2009, miljoner kronor

9. Output, intermediate consumptions and value added within education, health care and social services for market producers 2009, SEK millions

Verksamhet	Antal företag	Produktionsvärde	Förbrukning	Förädlingsvärde
<b>UTBILDNING</b>	<b>18 390</b>	<b>40 304</b>	<b>-17 267</b>	<b>23 037</b>
Ideella organisationer/stiftelser	160	2 890	-1 170	1 720
Offentligt ägda företag	45	2 715	-1 260	1 455
Privatägda företag	18 185	34 699	-14 837	19 861
Andel av näringslivet, %	2,0	0,9	0,6	1,3
<b>HÄLSO- OCH SJUKVÅRD</b>	<b>23 703</b>	<b>58 551</b>	<b>-23 503</b>	<b>35 047</b>
Ideella organisationer/stiftelser	17	1 088	-418	670
Offentligt ägda företag	15	8 666	-3 206	5 461
Privatägda företag	23 671	48 796	-19 880	28 916
Andel av näringslivet, %	2,6	1,3	0,8	2,0
<b>OMSORG</b>	<b>4 163</b>	<b>36 890</b>	<b>-7 110</b>	<b>29 780</b>
Ideella organisationer/stiftelser	69	2 033	-533	1 500
Offentligt ägda företag	3	1 858	-390	1 468
Privatägda företag	4 091	32 999	-6 187	26 812
Andel av näringslivet, %	0,4	0,8	0,2	1,7
<b>HELA NÄRINGSLIVET</b>	<b>928 060</b>	<b>4 674 364</b>	<b>-2 908 072</b>	<b>1 766 293</b>
Ideella organisationer/stiftelser	1 714	17 593	-10 387	7 206
Offentligt ägda företag	2 242	453 191	-268 073	185 118
Privatägda företag	924 104	4 203 581	-2 629 612	1 573 968

Källa: Företagens ekonomi.

**10a. Nyckeltal för näringslivet inom vård, skola och omsorg år 2008-2009**

## 10a. Key ratios within market sector 2008-2009

	Avkastning på totalt kapital %	Soliditet %	Likviditet %	Rörelse- marginal %	Nettoomsättning/ anställd tkr
<b>2009</b>					
Utbildning	9,6	39,6	119	6,4	811
Hälsa- och sjukvård	15,8	51,5	191	11,7	1 123
Omsorg	12,3	27,6	128	7,5	497
<i>Totalt</i>	13,6	43,7	150	9,0	771
Hela näringslivet	7,9	38,4	109	6,0	2 629
<b>2008</b>					
Utbildning	12,3	37,1	124	6,7	815
Hälsa- och sjukvård	12,1	53,8	196	10,9	1 094
Omsorg	11,0	25,0	125	6,9	473
<i>Totalt</i>	11,9	44,1	155	8,6	759
Hela näringslivet	9,0	37,6	112	6,4	2 792

**10b. Nyckeltal för privata företag år 2008-2009**

## 10b. Key ratios within private enterprises 2008-2009

	Avkastning på totalt kapital %	Soliditet %	Likviditet %	Rörelse- marginal %	Nettoomsättning/ anställd tkr
<b>Minst 50 % finansierat av det offentliga</b>					
<b>2009</b>					
Utbildning	17,2	28,1	108	6,0	799
Hälsa- och sjukvård	11,0	49,2	184	5,8	1 064
Omsorg	14,4	32,9	104	6,3	457
<i>Totalt</i>	12,9	41,0	139	6,0	672
<b>2008</b>					
Utbildning	12,6	24,1	110	4,2	889
Hälsa- och sjukvård	5,0	42,6	111	2,1	1 047
Omsorg	11,0	33,2	105	5,0	427
<i>Totalt</i>	8,7	35,8	109	3,8	636
<b>Mindre än 50% finansie- rat av det offentliga</b>					
<b>2009</b>					
Utbildning	9,0	26,8	93	5,6	1 193
Hälsa- och sjukvård	5,8	25,1	144	2,7	959
Omsorg	7,4	25,9	133	2,4	498
<i>Totalt</i>	7,2	25,8	120	3,7	926
<b>2008</b>					
Utbildning	8,3	29,8	99	4,5	1 274
Hälsa- och sjukvård	9,4	41,4	233	3,6	978
Omsorg	11,2	30,3	110	3,2	610
<i>Totalt</i>	9,2	37,2	165	3,8	961

Källa: Företagens ekonomi. I Tabell 10b ingår endast enkätundersökta företag, dvs. i huvudsak större företag.

## 11. Nyckeltal för företag inom vård, skola och omsorg efter juridisk form år 2009

11. Key ratios for market producers within education, health care and social services by legal entity 2009

<b>UTBILDNING</b>	Avkastning på totalt kapital %	Soliditet %	Likviditet %	Rörelse- marginal %	Nettoom- sättning/ anställd tkr
Ideella org o stiftelser	4,8	40,2	129	2,4	735
Offentligt ägda företag	1,2	28,1	68	0,8	1 152
Privatägda företag	10,6	40,4	126	7,2	800
<i>Totalt</i>	9,6	39,6	119	6,4	811

<b>HÄLSO- OCH SJUKVÅRD</b>	Avkastning på totalt kapital %	Soliditet %	Likviditet %	Rörelse- marginal %	Nettoom- sättning/ anställd tkr
Ideella org o stiftelser	-0,6	71,0	189	-7,0	792
Offentligt ägda företag	3,2	23,5	166	1,5	886
Privatägda företag	17,4	52,8	195	14,0	1 191
<i>Totalt</i>	15,8	51,5	191	11,7	1 123

<b>OMSORG</b>	Avkastning på totalt kapital %	Soliditet %	Likviditet %	Rörelse- marginal %	Nettoom- sättning/ anställd tkr
Ideella org o stiftelser	2,0	44,2	152	1,2	561
Offentligt ägda företag	6,1	26,1	144	2,0	565
Privatägda företag	13,6	25,8	126	8,2	491
<i>Totalt</i>	12,3	27,6	128	7,5	497

<b>TOTALT, VÅRD, SKOLA OCH OMSORG</b>	Avkastning på totalt kapital %	Soliditet %	Likviditet %	Rörelse- marginal %	Nettoom- sättning/ anställd tkr
Ideella org o stiftelser	1,7	53,4	148	0,3	676
Offentligt ägda företag	2,9	25,0	129	1,4	858
Privatägda företag	15,0	44,3	153	10,3	768
<i>Totalt</i>	13,6	43,7	150	9,0	771

<b>HELA NÄRINGS- LIVET</b>	Avkastning på totalt kapital %	Soliditet %	Likviditet %	Rörelse- marginal %	Nettoom- sättning/ anställd tkr
Ideella org o stiftelser	3,1	56,0	351	0,9	1 236
Offentligt ägda företag	5,3	26,0	77	12,6	2 929
Privatägda företag	8,3	40,4	113	5,4	2 614
<i>Totalt</i>	7,9	38,4	109	6,0	2 629

Källa: Företagens ekonomi.

## 12. Nyckeltal för privatägda företag inom vård, skola och omsorg efter storleksklass år 2009

12. Key ratios for private enterprises within education, health care and social services by size class 2009

<b>UTBILDNING</b>	Avkastning på totalt kapital %	Soliditet %	Likviditet %	Rörelse-marginal %	Nettoomsättning/anställd tkr
0-19 anställda	9,2	45,3	133	9,2	847
20-49 anställda	9,9	30,1	128	3,5	715
50-99 anställda	13,0	25,0	116	4,7	711
100-249 anställda	10,1	26,7	112	5,7	839
250- anställda	23,4	24,6	104	7,7	814
<b>Totalt</b>	<b>10,6</b>	<b>40,4</b>	<b>126</b>	<b>7,2</b>	<b>800</b>

<b>HÄLSO- OCH SJUKVÅRD</b>	Avkastning på totalt kapital %	Soliditet %	Likviditet %	Rörelse-marginal %	Nettoomsättning/anställd tkr
0-19 anställda	19,0	55,4	222	23,3	1 406
20-49 anställda	8,6	35,4	117	4,4	1 108
50-99 anställda	18,3	41,3	140	5,9	1 008
100-249 anställda	6,4	40,6	122	2,8	972
250- anställda	12,5	45,9	196	6,3	1 052
<b>Totalt</b>	<b>17,4</b>	<b>52,8</b>	<b>195</b>	<b>14,0</b>	<b>1 191</b>

<b>OMSORG</b>	Avkastning på totalt kapital %	Soliditet %	Likviditet %	Rörelse-marginal %	Nettoomsättning/anställd tkr
0-19 anställda	9,9	21,4	167	13,0	749
20-49 anställda	18,1	36,8	143	8,3	539
50-99 anställda	24,7	39,3	146	8,6	516
100-249 anställda	18,8	26,8	116	6,2	476
250- anställda	18,3	30,9	95	6,5	412
<b>Totalt</b>	<b>13,6</b>	<b>25,8</b>	<b>126</b>	<b>8,2</b>	<b>491</b>

<b>TOTALT VÅRD, SKOLA OCH OMSORG</b>	Avkastning på totalt kapital %	Soliditet %	Likviditet %	Rörelse-marginal %	Nettoomsättning/anställd tkr
0-19 anställda	15,2	47,3	176	16,8	1 033
20-49 anställda	11,8	34,0	128	5,1	729
50-99 anställda	18,5	34,1	131	6,4	667
100-249 anställda	11,6	31,7	117	4,9	673
250- anställda	15,6	38,5	138	6,6	626
<b>Totalt</b>	<b>15,0</b>	<b>44,3</b>	<b>153</b>	<b>10,3</b>	<b>768</b>

<b>ALLA PRIVATA FÖRETAG</b>	Avkastning på totalt kapital %	Soliditet %	Likviditet %	Rörelse-marginal %	Nettoomsättning/anställd tkr
0-19 anställda	7,6	41,1	122	9,2	2 214
20-49 anställda	5,9	32,1	135	3,2	2 287
50-99 anställda	8,3	39,6	105	2,7	2 622
100-249 anställda	11,1	38,2	71	4,4	2 781
250- anställda	10,4	43,0	109	4,0	3 111
<b>Totalt</b>	<b>8,3</b>	<b>40,4</b>	<b>113</b>	<b>5,4</b>	<b>2 614</b>

Källa: Företagens ekonomi.



### 13. Antal sysselsatta fördelat på verksamheter och kön inom vård, skola och omsorg år 2009

13. Employment by activity and gender within education, health care and social services 2009

Totalt		Sektor						Totalt
		Stat	Landsting	Kommun	Offentligt ägda företag	Privatägda företag	Ideella organisationer	
SNI2007	Verksamhet							
85	Utbildning	47 724	2 716	314 034	6 818	51 871	22 347	445 510
86	Hälso- och sjukvård	616	222 936	13 712	12 333	50 243	2 326	302 166
87-88	Omsorg	3 943	623	302 604	2 485	75 380	13 029	398 064
	<i>Totalt</i>	<i>52 283</i>	<i>226 275</i>	<i>630 350</i>	<i>21 636</i>	<i>177 494</i>	<i>37 702</i>	<i>1 145 740</i>

Kvinnor		Sektor						Totalt
		Stat	Landsting	Kommun	Offentligt ägda företag	Privatägda företag	Ideella organisationer	
SNI2007	Verksamhet							
85	Utbildning	24 920	1 609	252 381	3 584	36 268	15 233	333 995
86	Hälso- och sjukvård	418	180 903	12 419	10 300	37 737	1 896	243 673
87-88	Omsorg	1 858	434	265 085	2 002	57 488	9 707	336 574
	<i>Totalt</i>	<i>27 196</i>	<i>182 946</i>	<i>529 885</i>	<i>15 886</i>	<i>131 493</i>	<i>26 836</i>	<i>914 242</i>

Män		Sektor						Totalt
		Stat	Landsting	Kommun	Offentligt ägda företag	Privatägda företag	Ideella organisationer	
SNI2007	Verksamhet							
85	Utbildning	22 804	1 107	61 653	3 234	15 603	7 114	111 515
86	Hälso- och sjukvård	198	42 033	1 293	2 033	12 506	430	58 493
87-88	Omsorg	2 085	189	37 519	483	17 892	3 322	61 490
	<i>Totalt</i>	<i>25 087</i>	<i>43 329</i>	<i>100 465</i>	<i>5 750</i>	<i>46 001</i>	<i>10 866</i>	<i>231 498</i>

Källa: Registerbaserad arbetsmarknadsstatistik.

## 14. Antal sysselsatta fördelat på verksamheter och kön inom vård, skola och omsorg år 2000, 2005, 2007-2009

14. Employment by activity and gender within education, health care and social services  
2000, 2005, 2007-2009

			Gammal branschindelning SNI2002					Ny branschindelning SNI2007		
<b>Totalt</b>			2000	2005	2007	2008	2009	2007	2008	2009
SNI 2002	SNI 2007	Verksamhet								
80	85	Utbildning	304 636	439 706	450 795	448 297	443 072	453 074	450 780	445 510
85,1	86	Hälso- och sjukvård	308 852	306 473	312 706	308 265	304 250	310 512	306 315	302 166
85,3	87-88	Omsorg	420 109	376 309	395 849	396 709	395 993	397 971	398 624	398 064
<i>Totalt</i>			<i>1 033 597</i>	<i>1 122 488</i>	<i>1 159 350</i>	<i>1 153 271</i>	<i>1 143 315</i>	<i>1 161 557</i>	<i>1 155 719</i>	<i>1 145 740</i>

			Gammal branschindelning SNI2002					Ny branschindelning SNI2007		
<b>Kvinnor</b>			2000	2005	2007	2008	2009	2007	2008	2009
SNI 2002	SNI 2007	Verksamhet								
80	85	Utbildning	207 769	329 660	338 561	337 449	332 490	339 960	338 977	333 995
85,1	86	Hälso- och sjukvård	253 589	248 992	253 387	249 408	245 394	251 541	247 759	243 673
85,3	87-88	Omsorg	377 124	322 977	337 502	337 311	334 864	339 299	338 930	336 574
<i>Totalt</i>			<i>838 482</i>	<i>901 629</i>	<i>929 450</i>	<i>924 168</i>	<i>912 748</i>	<i>930 800</i>	<i>925 666</i>	<i>914 242</i>

			Gammal branschindelning SNI2002					Ny branschindelning SNI2007		
<b>Män</b>			2000	2005	2007	2008	2009	2007	2008	2009
SNI 2002	SNI 2007	Verksamhet								
80	85	Utbildning	96 867	110 046	112 234	110 848	110 582	113 114	111 803	111 515
85,1	86	Hälso- och sjukvård	55 263	57 481	59 319	58 857	58 856	58 971	58 556	58 493
85,3	87-88	Omsorg	42 985	53 332	58 347	59 398	61 129	58 672	59 694	61 490
<i>Totalt</i>			<i>195 115</i>	<i>220 859</i>	<i>229 900</i>	<i>229 103</i>	<i>230 567</i>	<i>230 757</i>	<i>230 053</i>	<i>231 498</i>

Källa: Registerbaserad arbetsmarknadsstatistik.

### 15. Antal sysselsatta fördelat på sektor och kön inom vård, skola och omsorg år 2000, 2005, 2007-2009

15. Employment by sector and gender within education, health care and social services 2000, 2005, 2007-2009

Totalt	Gammal branschindelning SNI2002					Ny branschindelning SNI2007		
	2000	2005	2007	2008	2009	2007	2008	2009
<b>Sektor</b>								
Stat	40 925	50 892	50 159	50 715	52 283	50 159	50 715	52 283
Landsting	222 910	231 261	235 053	232 575	226 275	235 053	232 575	226 275
Kommun	623 019	656 502	667 693	651 236	630 340	667 693	651 259	630 350
Offentligt ägda företag	20 167	16 867	20 607	21 273	21 631	20 607	21 273	21 636
Privatägda företag	90 356	127 938	147 613	159 844	175 206	149 694	162 144	177 494
Ideella org., stiftelser	36 220	39 028	38 225	37 628	37 580	38 351	37 753	37 702
<i>Totalt</i>	<i>1 033 597</i>	<i>1 122 488</i>	<i>1 159 350</i>	<i>1 153 271</i>	<i>1 143 315</i>	<i>1 161 557</i>	<i>1 155 719</i>	<i>1 145 740</i>

Kvinnor	Gammal branschindelning SNI2002					Ny branschindelning SNI2007		
	2000	2005	2007	2008	2009	2007	2008	2009
<b>Sektor</b>								
Stat	20 814	26 483	26 377	26 503	27 196	26 377	26 503	27 196
Landsting	181 111	187 935	190 747	188 714	182 946	190 747	188 714	182 946
Kommun	528 819	552 682	560 571	547 840	529 875	560 571	547 863	529 885
Offentligt ägda företag	14 912	12 009	15 252	15 763	15 883	15 252	15 763	15 886
Privatägda företag	66 982	94 665	109 188	118 375	130 097	110 449	119 761	131 493
Ideella org., stiftelser	25 844	27 855	27 315	26 973	26 751	27 404	27 062	26 836
<i>Totalt</i>	<i>838 482</i>	<i>901 629</i>	<i>929 450</i>	<i>924 168</i>	<i>912 748</i>	<i>930 800</i>	<i>925 666</i>	<i>914 242</i>

Män	Gammal branschindelning SNI2002					Ny branschindelning SNI2007		
	2000	2005	2007	2008	2009	2007	2008	2009
<b>Sektor</b>								
Stat	20 111	24 409	23 782	24 212	25 087	23 782	24 212	25 087
Landsting	41 799	43 326	44 306	43 861	43 329	44 306	43 861	43 329
Kommun	94 200	103 820	107 122	103 396	100 465	107 122	103 396	100 465
Offentligt ägda företag	5 255	4 858	5 355	5 510	5 748	5 355	5 510	5 750
Privatägda företag	23 374	33 273	38 425	41 469	45 109	39 245	42 383	46 001
Ideella org., stiftelser	10 376	11 173	10 910	10 655	10 829	10 947	10 691	10 866
<i>Totalt</i>	<i>195 115</i>	<i>220 859</i>	<i>229 900</i>	<i>229 103</i>	<i>230 567</i>	<i>230 757</i>	<i>230 053</i>	<i>231 498</i>

Källa: Registerbaserad arbetsmarknadsstatistik.

## 16. Antal sysselsatta fördelat på verksamheter och utbildningsnivå inom vård, skola och omsorg år 2009

16. Employment by activity and level of education within education, health care and social services 2009

Verksamhet	Grundskolenivå	Gymnasial utbildningsnivå	Eftergymnasial utbildningsnivå	Okänd utbildningsnivå	Totalt
<b>UTBILDNING</b>					
Stat	1 009	5 394	40 807	514	47 724
Landsting	205	933	1 575	3	2 716
Kommun	14 644	80 892	218 307	191	314 034
Offentligt ägda företag	255	1 638	5 019	16	6 928
Privatägda företag	4 158	25 911	43 731	308	74 108
<i>Totalt</i>	<i>20 271</i>	<i>114 768</i>	<i>309 439</i>	<i>1 032</i>	<i>445 510</i>
<b>HÄLSO- O SJUKVÅRD</b>					
Stat	23	123	467	3	616
Landsting	4 638	67 738	150 097	463	222 936
Kommun	1 043	8 364	4 284	21	13 712
Offentligt ägda företag	266	3 991	8 157	17	12 431
Privatägda företag	1 597	15 355	35 425	94	52 471
<i>Totalt</i>	<i>7 567</i>	<i>95 571</i>	<i>198 430</i>	<i>598</i>	<i>302 166</i>
<b>OMSORG</b>					
Stat	297	1 692	1 952	2	3 943
Landsting	41	285	297	0	623
Kommun	28 766	199 458	74 009	371	302 604
Offentligt ägda företag	205	1 418	861	7	2 491
Privatägda företag	12 265	50 174	25 307	657	88 403
<i>Totalt</i>	<i>41 574</i>	<i>253 027</i>	<i>102 426</i>	<i>1 037</i>	<i>398 064</i>
<b>VÅRD, SKOLA, OMSORG</b>					
Stat	1 329	7 209	43 226	519	52 283
Landsting	4 884	68 956	151 969	466	226 275
Kommun	44 453	288 714	296 600	583	630 350
Offentligt ägda företag	726	7 047	14 037	40	21 850
Privatägda företag	18 020	91 440	104 463	1 059	214 982
<i>Totalt</i>	<i>69 412</i>	<i>463 366</i>	<i>610 295</i>	<i>2 667</i>	<i>1 145 740</i>
<b>ANDEL , %</b>					
Stat	3	14	83	1	100
Landsting	2	30	67	0	100
Kommun	7	46	47	0	100
Offentligt ägda företag	3	32	64	0	100
Privatägda företag	8	43	49	0	100
<i>Totalt</i>	<i>6</i>	<i>40</i>	<i>53</i>	<i>0</i>	<i>100</i>

Källa: Registerbaserad arbetsmarknadsstatistik. Företagen inkluderar i denna tabell även ideella organisationer och stiftelser.

**17. Genomsnittlig månadslön inom vård, skola och omsorg år 2009, kronor**

17. Average salary within education, health care and social services 2009, SEK

Verksamhet	Privata företag	Kommun	Landsting
Grundskola och gymnasium	24 100	24 300	..
Hälsa- och sjukvård	30 400	..	29 600
Omsorg	23 500	22 900	..

Källa: Lönestrukturstatistik

## Fakta om statistiken

---

Under en lång tid har den offentliga sektorn svarat för såväl finansiering som utförande av verksamheter inom vård, skola och omsorg. Men på senare tid har det blivit vanligt att verksamheter bedrivs av alternativa utförare, även om finansieringen ligger kvar inom det offentliga.

Svårigheten att i statistiken se de nya aktörerna inom vård, skola och omsorg har bland annat beskrivits i utredningen om översyn av den ekonomiska statistiken (SOU 2002:118). Det som redovisas i detta statistiska meddelande och i den samtidiga publiceringen på SCB:s webbplats är den tredje publiceringen av statistik som belyser de ekonomiska förhållandena när det gäller finansiärer och utförare inom vård, skola och omsorg.

### Detta omfattar statistiken

#### Objekt och population

Undersökningens objekt utgörs av de samhällssektorer som uppträder som finansiärer och/eller utförare inom vård, skola och omsorg. Samhällssektorerna är stat, landsting, kommun, kommunalförbund, offentligt ägda företag, privatägda företag, ideella organisationer och stiftelser, hushåll och individer samt utlandet.

Statistikuppgifter finns att hämta både från utförarsidan och från finansiärsidan. För utförarsidan finns uppgifter från företag, ideella organisationer och offentliga myndigheter, men däremot finns inte uppgifter för det som utförs av hushåll och individer. Från finansiärsidan finns enbart uppgifter från de offentliga myndigheterna.

#### Redovisningsgrupper

##### Bransch

De branscher som undersöks tillhör SNI 85-88 enligt standard för svensk näringsgrensindelning 2007 (SNI 2007). SNI 85 utgörs av utbildning, 86 av hälso- och sjukvård och 87-88 av omsorg och sociala insatser. Uppgifter om sysselsättning görs även i gammal SNI-indelning för att få jämförbarhet över tid.

##### Samhällssektorer

Indelningen i samhällssektorer följer standarden för institutionell sektorindelning 2000 (INSEKT 2000). Ett undantag görs för ideella organisationer och stiftelser, där klassificeringen i stället grundar sig på standarden för indelning efter juridisk form (JURFORM). Uppdelningen på privatägda företag och offentligt ägda företag följer standarden för indelning efter ägarkontroll (ÄGAR 2000). Alla dessa tre standarder finns i SCB, MiS 2001:2. Utlandsägda företag har förts till gruppen privatägda företag.

#### Definitioner och förklaringar

##### Tabell 1-3

En utförlig beskrivning av beräkningarna till tabell 1-3 finns i första årets redovisning, OE 29 SM 0901, därför görs bara en kortfattad redogörelse här.

Liksom föregående år bygger uppgifterna huvudsakligen på statistik från utförarsidan. De statistikkällor som använts är räkenskapsammandrag, RS, för kommuner och landsting, undersökningen om företagens ekonomi, FEK, samt diverse årsrapporter.

Som nämnts är de allra flesta uppgifterna i tabell 1-3 mätta från utförarsidan. För några celler finns dessutom uppgifter mätta från finansiärsidan, som inte redovisas i tabellen. För att se skillnaden och kunna göra jämförelser, så redovisas här siffror från både utförarsidan och finansiärsidan. Beloppen är i miljoner kronor:

**Utbildning:**

Utförare	Finansiär	Mätt av utföraren	Mätt av finansiären
Kommun	Stat	6 782	5 845
Privatägda företag	Stat	2 024	2 256
Kommunalförbund	Kommun	2 254	2 404
Privatägda företag	Kommun	17 346	18 178

**Hälso- och sjukvård:**

Utförare	Finansiär	Mätt av utföraren	Mätt av finansiären
Off. ägda företag	Landsting	6 850	6 565
Privatägda företag	Landsting	25 384	18 064

**Omsorg:**

Utförare	Finansiär	Mätt av utföraren	Mätt av finansiären
Stat	Kommun	1 188	1 081
Privatägda företag	Kommun	20 777	21 386

Den största differensen finns inom hälso- och sjukvård, där de privata företagen anger att de erhåller drygt 25 miljarder från landstingen, medan landstingen säger att de betalar 18 miljarder till privata företag. Det har inte varit möjligt att hitta en förklaring till denna stora differens.

**Tabell 4-5 Kommunernas köp av verksamhet**

Uppgifterna kommer från undersökningen avseende Räkenskapssammandrag, RS, för kommuner. De begrepp som används i RS har använts också i tabell 4 och 5. När det gäller begreppet "övriga företag" i RS så har det här ansetts att det kan användas synonymt med privata företag. Vidare har begreppet "enskilda" använts synonymt med hushåll och individer. De ideella organisationerna kallas i RS för "föreningar och stiftelser". I detta meddelande har "föreningar och stiftelser" ansetts vara detsamma som "ideella organisationer och stiftelser" och därmed setts som synonyma begrepp.

**Tabell 6-7 Landstingens köp av verksamhet**

Uppgifterna kommer från undersökningen avseende Räkenskapssammandrag, RS, för landsting.

**Tabell 8 Köp av verksamhet per län**

Köp av verksamhet avser en summering till län av köp från såväl landsting som kommuner.

**Tabell 9 Produktionsvärde, förbrukning och förädlingsvärde**

*Produktionsvärde* avser den faktiska produktionen utförd av företagen. Det baseras på försäljning, d.v.s. nettoomsättningen, justerat för bland annat inköpskostnaden för varor som säljs utan vidare bearbetning (handelsvaror).

*Förbrukning* definieras i Företagens ekonomi som kostnader för köpta varor och tjänster, dock ej löner och sociala avgifter.

*Förädlingsvärde* är produktionsvärde minus förbrukning.

**Tabell 10-12 Resultatposter**

*Avkastning på totalt kapital* är summan av rörelseresultatet och finansiella intäkter i procent av totala tillgångar.

*Soliditet* definieras som justerat eget kapital i procent av summa skulder och eget kapital. Med justerat eget kapital menas eget kapital plus 72 procent av obeskattade reserver.

*Likviditet* är omsättningstillgångar exklusive lager och pågående arbeten i procent av kortfristiga skulder.

*Rörelsemarginal* är rörelseresultat efter avskrivningar dividerat med nettoomsättningen.

**Tabell 13-16 Sysselsatta och utbildningsnivå**

Uppgifterna är hämtade från den registerbaserade arbetsmarknadsstatistiken, RAMS. Sysselsatta i RAMS avgränsas genom administrativa material och ska motsvara sysselsättningen i november respektive år.

**Tabell 17**

Uppgifterna är hämtade från Lönestrukturstatistiken.

## Så görs statistiken

**Datainsamling**

Ingen särskild datainsamling görs för denna undersökning. Uppgifter hämtas i stället från data som hämtats in till andra undersökningar. De huvudsakliga statistikällorna är Räkenskapssammandrag, RS, för kommuner och landsting samt undersökningen Företagens ekonomi (FEK). Sysselsättningsdata hämtas från den registerbaserade arbetsmarknadsstatistiken (RAMS). Även andra källor har använts, exempelvis årsredovisningar och rapporter från olika myndigheter.

## Statistikens tillförlitlighet

Statistiken bygger på andra statistikällor, och är därför beroende av kvaliteten i dessa undersökningar.

## Bra att veta

Eftersom uppgifterna i undersökningen bygger på andra statistikällor finns en hel del kompletterande information att hämta i anslutning till redovisning av statistik från respektive källa. Där finns också information om kvalitet och tillförlitlighet i respektive källa.

Det finns skillnader i begrepp och termer i de olika källorna. Dessa begrepp har i stort sett behållits, även om de i denna rapport ansetts vara synonyma. Exempel på detta är att föreningar och stiftelser anses vara samma sak som ideella organisationer och stiftelser eller bara ideella organisationer. Primärkommun har ansetts vara samma sak som kommun och i begreppet kommun ingår alltså inte landsting.

Alla belopp i tidsserierna är angivna i löpande priser.

## Ekonomisk statistik

I detta meddelande redovisas ekonomiska uppgifter gällande finansiärer och utförare inom vård, skola och omsorg. Det finns naturligtvis andra statistikuppgifter som är av stort intresse för detta område. Det kan gälla kvantitativa uppgifter som antal elever, antal patienter, personalstatistik och liknande samt olika kvalitetsaspekter i verksamheterna. SCB har dock ett särskilt ansvar för de eko-



nomiska variablerna, medan andra myndigheter, som till exempel Skolverket och Socialstyrelsen, tar fram verksamhetsstatistik i form av kvantitets- och kvalitetsdata.

I Räkenskapssammandragen, RS, så görs ingen skillnad på om den organisation som man köper tjänster från är marknadsproducent eller inte. Till skillnad mot i Företagens ekonomi, FEK, kommer därmed alla ideella organisationer med som utförare oavsett om de är marknadsproducenter eller inte.

De icke-marknadsproducerande ideella organisationernas verksamhet återfinns i Hushållens icke-vinstdrivande organisationer, en urvalsundersökning under uppbyggnad vid SCB.

## In English

---

### Summary

#### **Financiers and practitioners in education, health care and social services in 2009:**

#### Large regional differences within privately run education, health care and social services

It has become more and more prevalent that the public sector purchases services within education, health care and social services from private enterprises. There are however large regional differences when it comes to this prevalence. Municipalities and county councils in the county of Stockholm purchase activities for as much as 21 percent of operational expenditures compared with 4 percent for the counties of Norrbotten, Dalarna and Kalmar. On average and for the country as a whole, municipalities and county councils purchased activities for 11 percent of operational expenditures within education, health care and social services in 2009.

#### **Good returns for private enterprises**

Returns on total equity were 15 percent for private enterprises within education, health care and social services for 2009. This figure can be compared with 8 percent for all private enterprises in the country. Even liquidity and solidity are on good levels for these enterprises and are over the average compared with all private enterprises.

#### **Continued rising employment for private enterprises**

Employment for private enterprises within education, health care and social services continues to rise. In 2009, the figure was 177 000, an increase of 15 000 compared to the previous year. This increase has taken place despite the decrease of 10 000 between the years in total employment within education, health care and social services. Since 2000, employment within the private enterprises has close to doubled. In earlier years the increase has pertained to total employment within these branches. It is exceptional that there is an employment increase exclusively within private enterprises when there is a decrease in total employment within these services.

#### **The public sector provides most of the financing**

The public sector provides for the most part of the financing within all education, health care and social services. This applies even for the portion that is carried out in privately run enterprises. Private enterprises within education are financed to a degree of 59 percent by public funds. Within health care the comparable figure is 63 percent, and within social services, there is a high level of 92 percent.

On the other hand, all activities carried out with the public sector are not financed with tax revenue. A non-negligible portion of the activities carried out are financed by collected fees from households and enterprises.

### **Differences in levels of education ...**

Within education the municipalities have a greater portion of employees with post-secondary education than what the private enterprises have, 70 percent compared with 59 percent. Within health care though, the portion with post-secondary education is almost as high within the county councils as within the private enterprises, 67 percent compared with 68 percent. Within social services the municipalities have 24 percent with post-secondary education, whilst the private enterprises have a higher portion, 29 percent.

### **...but not in salary levels**

There are minimal differences in salary levels between public and private within education, health care and social services. The employees within compulsory and upper secondary schools had an average monthly salary of just over SEK 24 000 in both private enterprises and in the municipalities in 2009. Within health care, the average monthly salary was just over SEK 30 000 within private enterprises and just short of SEK 30 000 within the county councils. Within social services the average monthly salary was SEK 23 500 in private enterprises and just short of 23 000 in the municipalities.

### **Definitions**

*Profit on total capital* is defined as operating profit plus financial income as a percentage of the total assets.

*Municipalities purchase of activities* refers to activities and entrepreneurship where there is a contract or agreement equivalent thereto, which the municipality would otherwise have conducted by themselves. County councils' purchase of activities is similarly defined.

## List of tables

Explanation of symbols	12
1. Financial flows between financiers and providers within education 2009, SEK millions	13
2. Financial flows between financiers and providers within health care 2009, SEK millions	14
3. Financial flows between financiers and providers within social services 2009, SEK millions	15
4. Purchases of activities by municipalities 2009, SEK millions	16
5. Purchases of activities by municipalities from private enterprises and from non-profit associations and foundations 2002-2009, SEK millions	17
6. Purchases of activities by county councils 2009, SEK millions	18
7. Purchases of activities by county councils from private enterprises and from non-profit associations and foundations 2002-2009, SEK millions	19
8. County councils and municipalities purchases of activities from private enterprises and non-profit institutions, by county 2009. Percent of total costs	20
9. Output, intermediate consumptions and value added within education, health care and social services for market producers 2009, SEK millions	21
10a. Key ratios within market sector 2008-2009	22
10b. Key ratios within private enterprises 2008-2009	22
11. Key ratios for market producers within education, health care and social services by legal entity 2009	23
12. Key ratios for private enterprises within education, health care and social services by size class 2009	24
13. Employment by activity and gender within education, health care and social services 2009	25
14. Employment by activity and gender within education, health care and social services 2000, 2005, 2007-2009	26
15. Employment by sector and gender within education, health care and social services 2000, 2005, 2007-2009	27
16. Employment by activity and level of education within education, health care and social services 2009	28
17. Average salary within education, health care and social services 2009, SEK	29

## List of terms

Anställda	Employees
Avskrivningar	Depreciation
Avkastning på totalt kapital	Return on total assets
Eget kapital	Equity
Finansiella intäkter	Financial income
Finansiella kostnader	Financial costs
Finansiär	Financier
Företag	Enterprise
Föreningar och stiftelser	Organisations and foundations
Förädlingsvärde	Value added
Hälso- och sjukvård	Health care
Juridisk form	Legal form
Justerat eget kapital	Adjusted equity
Individ- och familjeomsorg, IFO	Individual and family care
Kommunalförbund	Municipal association
Kommuner	Municipalities
Kortfristiga skulder	Current liabilities
Kostnader	Expenditures
Köp av verksamhet	Purchase of services
Landsting	County councils
Län	County
Nettoomsättning	Net turnover
Offentligt ägda företag	Publicly owned enterprises
Omsorg	Social services
Omsättningstillgångar	Current assets
Produktionsvärde	Production value
Rörelseresultat	Operating profit/loss
Soliditet	Equity-assets ratio
Stiftelse	Foundation
Summa kortfristiga skulder	Total current liabilities
Staten	Central government
Summa	Total
Sysselsatta	Employment
Taxor och avgifter	Service charges and fees
Tillgångar, tillgodohavanden	Assets
Utbildning	Education
Utförare	Provider
Verksamhet	Activity