

## *Finansiärer och utförare inom vård, skola och omsorg 2011*

Financiers and providers within education, health care and social services, 2011

---

### I korta drag

Det offentliga stod för merparten av finansieringen. Offentlig sektor finansierade merparten av verksamheten inom vård, skola och omsorg, även den del som utfördes i privat regi. Inom utbildningsområdet utfördes verksamhet av privata utförare för 40 miljarder kronor. 65 procent av detta finansierades av offentlig sektor. Inom hälso- och sjukvårdsområdet utförde privata företag verksamhet för 54 miljarder, 57 procent finansierades av det offentliga. Slutligen inom omsorgsområdet så utförde privata företag verksamhet för 44 miljarder. Offentlig sektor finansierade 92 procent av detta, vilket innebär en ökning med sex procentenheter sedan året innan.

En inte oväsentlig andel finansierades även via direkta avgifter från hushåll och företag.

#### Fortsatt ökning av köp av verksamhet

Under senare år har det blivit allt vanligare att den offentliga sektorn köper verksamhet inom vård, skola och omsorg, och då främst från privata företag. Kommunernas köp av verksamhet ökade med 5 procent jämfört med föregående år och uppgick till totalt 81 miljarder kronor, varav 49 miljarder var från privatägda företag. Landstingen köpte verksamhet för totalt 39 miljarder, en ökning med 7 procent. 22 miljarder var köpt från privatägda företag.

Det är dock stor variation i omfattningen av köp av verksamhet i olika delar av landet. I Stockholms län köpte kommuner och landsting verksamhet från privata företag och föreningar/stiftelser för 19 procent av bruttokostnaden. I Kalmar län däremot var motsvarande siffra endast 3 procent. Genomsnittet för hela riket var 10 procent av bruttokostnaden.

#### Antalet sysselsatta fortsätter att öka

Antalet sysselsatta inom vård, skola och omsorg ökade med 10 000 under 2011 och uppgick till 1,2 miljoner. Det är framför allt bland de privatägda företagen som ökningen skett. Inom kommunsektorn har däremot sysselsättningen minskat under året. De verksamhetsområden där antalet sysselsatta främst ökat är inom omsorgs- och utbildningsverksamhet.



Monica Leonardsson, SCB, tfn 019-17 62 81, [monica.leonardsson@scb.se](mailto:monica.leonardsson@scb.se)  
Barbro von Hofsten, SCB, tfn 019-17 67 24, [barbro.vonhofsten@scb.se](mailto:barbro.vonhofsten@scb.se)

Statistiken har producerats av SCB, som ansvarar för officiell statistik inom området.

ISSN 1654-3505 Serie Offentlig ekonomi – OE29SM0901. Utgivet den 20 september 2013.

URN:NBN:SE:SCB-2013-OE29SM1301\_pdf

Tidigare publicering: Se avsnittet Fakta om statistiken.

Utgivare av Statistiska meddelanden är Stefan Lundgren, SCB.

## Nettoomsättning/anställd högst inom hälso- och sjukvård

Nyckeltalet nettoomsättning per anställd visade på höst värde för de privatägda företagen inom hälso- och sjukvården, 824 tkr. För privatägda företag inom utbildning och omsorgsområdena var värdet drygt 500 tkr. Som jämförelse kan nämnas att för privatägda företag inom den totala tjänstesektorn uppgick nettoomsättning per anställt till 769 tkr.

## Skillnad i utbildningsnivå

Inom utbildningsområdet hade kommunerna en högre andel sysselsatta med eftergymnasial utbildning än vad de privata företagen hade, 69 mot 60 procent. Inom hälso- och sjukvårdsområdet däremot var andelen med eftergymnasial utbildning ungefär lika stor mellan sysselsatta inom landstinget respektive privata företag, det vill säga cirka 70 procent. Inom omsorgsområdet hade 26 procent av de sysselsatta inom kommunal sektor eftergymnasial utbildning, medan sysselsatta inom privata företag hade en högre andel med 29 procent.

## Innehåll

<b>Statistiken med kommentarer</b>	<b>5</b>
<b>Finansiärer och utförare inom utbildningsområdet</b>	<b>5</b>
<b>Finansiärer och utförare inom hälso- och sjukvårdsområdet</b>	<b>5</b>
<b>Finansiärer och utförare inom omsorgsområdet</b>	<b>6</b>
<b>Offentligas köp av verksamhet försätter öka</b>	<b>6</b>
<b>Stor variation på köp av verksamhet i landet</b>	<b>8</b>
<b>Starka nyckeltal för företag inom hälso- och sjukvård</b>	<b>10</b>
<b>Fortsatt ökning av antalet sysselsatta</b>	<b>11</b>
<b>Stor skillnad i utbildningsnivån</b>	<b>11</b>
<b>Små skillnader i lönenivån</b>	<b>12</b>
<b>Tabeller</b>	<b>13</b>
Teckenförklaring	13
1. Finansiella flöden mellan finansiärer och utförare inom utbildningsområdet 2011, miljoner kronor	14
2. Finansiella flöden mellan finansiärer och utförare inom hälso- och sjukvård 2011, miljoner kronor	15
3. Finansiella flöden mellan finansiärer och utförare inom omsorg och sociala insatser 2011, miljoner kronor	16
4. Kommunernas köp av verksamhet fördelat på utförare 2011, miljoner kronor	17
5. Kommunernas köp av verksamhet från privata företag samt från föreningar och stiftelser 2004-2011, miljoner kronor	18
6. Landstingens köp av verksamhet fördelat på utförare 2011, miljoner kronor	19
7. Landstingens köp av verksamhet från privata företag samt från föreningar och stiftelser 2004-2011, miljoner kronor	20
8. Landstings och kommuners köp av verksamhet från privata företag och föreningar/stiftelser, fördelat på län, 2011. Andel av bruttokostnaden i procent	21
9. Antal företag, produktions-, förbruknings- och förädlingsvärde för företag inom vård, skola och omsorg 2011, miljoner kronor	22
10 a. Nyckeltal för företag inom utbildningsområdet efter juridisk form 2011	23
10b. Nyckeltal för företag inom hälso- och sjukvård efter juridisk form 2011	24
10c. Nyckeltal för företag inom omsorgsområdet efter juridisk form 2011	25
10d. Nyckeltal för företag inom vård, skola och omsorg totalt efter juridisk form 2011	26
10 e. Nyckeltal för företag inom totala tjänstesektorn efter juridisk form 2011	27
11a. Nyckeltal för privatägda företag inom utbildningsområdet efter storleksklass 2011	28

11b. Nyckeltal för privatägda företag inom hälso- och sjukvård efter storleksklass 2011	29
11c. Nyckeltal för privatägda företag inom omsorgsområdet efter storleksklass 2011	30
11d. Nyckeltal för privatägda företag inom vård, skola, omsorg efter storleksklass 2011	31
11e. Nyckeltal för privatägda företag inom tjänstesektorn efter storleksklass 2011	32
12. Antal sysselsatta fördelat på verksamheter och kön inom vård, skola och omsorg 2011	33
13. Antal sysselsatta fördelat på verksamheter och kön inom vård, skola och omsorg 2000, 2007-2011	34
14. Antal sysselsatta fördelat på sektor och kön inom vård, skola och omsorg 2000, 2007-2011	35
15. Antal sysselsatta fördelat på verksamheter och utbildningsnivå inom vård, skola och omsorg 2011	36
16. Genomsnittlig månadslön inom vård, skola och omsorg 2011, kronor	37
<b>Fakta om statistiken</b>	<b>38</b>
<b>Detta omfattar statistiken</b>	<b>38</b>
Objekt och population	38
Redovisningsgrupper	38
Definitioner och förklaringar	39
<b>Så görs statistiken</b>	<b>43</b>
Datainsamling	43
<b>Statistikens tillförlitlighet</b>	<b>43</b>
<b>Bra att veta</b>	<b>43</b>
<b>Ekonomisk statistik</b>	<b>44</b>
<b>In English</b>	<b>45</b>
<b>Summary</b>	<b>45</b>
Financiers and practitioners in health care, education and social services in 2011:	45
Public sector provides most financing	45
Purchases of services continue to rise	45
Number of employees also increases	45
Differences in levels of education	45
<b>List of tables</b>	<b>47</b>
<b>List of terms</b>	<b>49</b>

## Statistiken med kommentarer

---

### Finansiärer och utförare inom utbildningsområdet

Under år 2011 utfördes verksamhet för totalt 345 miljarder kronor inom utbildningsområdet.

De största utförarna är kommunerna, som ansvarar för förskola, grundskola och gymnasieskola. De utförde verksamhet för 202 miljarder kronor, en ökning med 8 miljarder sedan året innan. 91 procent av de 202 miljarderna finansierades genom kommunernas egna medel, främst i form av kommunalskatt och generella statsbidrag. Övriga finansiärer var staten som lämnat ett driftsbidrag på 8 miljarder, samt hushållen som betalat taxor och avgifter för 6 miljarder, varav det mesta var avgifter till förskola och skolbarnomsorg.

Efter kommunerna är det staten som är den största utföraren inom utbildningsområdet. Staten, som ansvarar för universitets- och högskoleutbildning, utförde verksamhet under 2011 för 57 miljarder kronor. Detta belopp finansierades av staten själv med 45 miljarder, genom exempelvis skatter. Övrig finansiering stod bland annat ideella organisationer, hushåll samt företag för med sammanlagt 7 miljarder.

Privata företag inom utbildningsområdet, exempelvis företag som driver friskolor, utförde verksamhet för 40 miljarder. Det innebär en ökning med 3 miljarder sedan året innan. 23 miljarder<sup>1</sup> finansierades av kommunerna. Andra företag tillsammans med hushållen stod för 14 miljarder kronor av finansieringen. Finansieringen från hushållen är bland annat avgifter till trafikskolor och liknande. Sammantaget stod det offentliga för 65 procent av finansieringen av de privatägda företagens verksamhet. Det är en minskning med två procentenheter sedan året innan.

Vad gäller värdet på verksamheten som de ideella organisationerna utfört så är siffrorna något osäkra. Enligt undersökningen Företagen ekonomi utförde de marknadsproducerande organisationerna verksamhet för 3 miljarder. De icke-marknadsproducerande organisationerna utförde, enligt undersökningen Organisationers ekonomi<sup>2</sup>, verksamhet för nästan 16 miljarder (år 2010). Sammantaget blir det 19 miljarder för utbildningsområdet. Då är att märka att frivilligt arbete inte är medräknat här, utan bara det som de ideella organisationerna fått betalt för. Svenska kyrkans verksamhet ingår inte heller.

Se tabell 1.

### Finansiärer och utförare inom hälso- och sjukvårdsområdet

Under år 2011 utfördes verksamhet inom hälso- och sjukvård för totalt 312 miljarder kronor.

Landstingen dominerar verksamheten inom hälso- och sjukvårdsområdet och utförde verksamhet till ett värde av 240 miljarder kronor. Jämfört med föregående år är det en ökning med 4 miljarder. Landstingen finansierade själva verksamheten med 221 miljarder genom landstingsskatt och generella statsbidrag. Staten gav andra bidrag och köpte verksamhet för 9 miljarder. Hushållen finansierade verksamheten med 6 miljarder, främst genom patientavgifter.

---

<sup>1</sup> 23 miljarder är det belopp som de privata företagen anger. Motsvarande värde anges av kommunerna till 21 miljarder. Se fakta om statistiken.

<sup>2</sup> Undersökningen Organisationers ekonomi har tidigare kallats Hushållens icke-vinstdrivande organisationer.

De privatägda företagen är en annan stor utförare inom området och svarade för en verksamhet på drygt 54 miljarder kronor. Ungefär hälften av detta, 26 miljarder, finansierades genom landstingen.<sup>3</sup> Hushållen finansierade verksamheten med 17 miljarder och övriga företag med 7 miljarder. Att tänka på här är att privata tandläkare ingår i gruppen privata företag, trots det stod den offentliga sektorn ändå för 57 procent av de privata företagens finansiering. Motsvarande siffra föregående år var 58 procent.

De offentligt ägda företagen utförde verksamhet för 12 miljarder inom hälso- och sjukvård. Landstingen finansierade 9 miljarder av detta, följt av hushållen som stod för 2 miljarder av finansieringen.

Värdet av utfört arbete för de ideella organisationerna uppgick till 3 miljarder kronor, varav de icke marknadsproducerande stod för 2 miljarder (år 2010). Siffran är, precis som inom utbildningsområdet, dock osäker. Inte heller här ingår frivilligt arbete och Svenska Kyrkans arbete.

Se tabell 2.

## Finansiärer och utförare inom omsorgsområdet

Under år 2011 utfördes verksamhet inom omsorgsområdet för totalt 221 miljarder kronor.

Kommunerna, som är de största utförarna inom detta område, utförde verksamhet till ett värde av 166 miljarder år 2011. En ökning med 4 miljarder jämfört med året innan. Finansieringen av detta gjordes till 137 miljarder av kommunerna själva genom främst kommunalskatter och generella statsbidrag. Vidare bidrog staten med 11 miljarder genom driftbidrag och ersättningar för personlig assistens. Hushållen bidrog med 10 miljarder av finansieringen.

De privatägda företagen utförde verksamhet inom omsorgsområdet för 44 miljarder, en ökning med nästan 6 miljarder kronor. Kommunerna finansierade detta med 28 miljarder<sup>4</sup>, medan staten svarade för 11 miljarder. Hushållen och privata företag stod för totalt knappt 4 miljarder. 92 procent av finansieringen för de privatägda företagen inom omsorgen stod det offentliga för. En ökning med 6 procentenheter sedan år 2010.

Staten utförde verksamhet genom Statens institutionsstyrelse och Migrationsverket för 4 miljarder.

Värdet av utfört arbete för de ideella organisationerna uppgick till nästan 6 miljarder, varav icke marknadsproducerande stod för 4 miljarder. Även inom omsorgsområdet är siffran osäker, och frivilligt arbete och Svenska Kyrkans arbete ingår inte heller här.

Se tabell 3.

## Offentligas köp av verksamhet försätter öka

### **Kommuner**

Kommunernas köp av verksamhet inom vård, skola och omsorg uppgick under 2011 till totalt cirka 81 miljarder kronor, varav 45 miljarder inom utbildningsområdet och 36 miljarder inom vård- och omsorg. Det motsvarar en ökning med 5 procent sedan året innan. Inom utbildningsområdet är det främst förskoleverk-

---

<sup>3</sup> 26 miljarder är det belopp som de privata företagen anger. Motsvarande värde anges av landstingen till 22 miljarder. Se fakta om statistiken.

<sup>4</sup> 28 miljarder är det belopp som de privata företagen anger, vilket är ungefär det samma som anges av kommunerna. Se fakta om statistiken.

samhet som ökat och inom vård- och omsorgsområdet är det vård- och omsorg, äldre och funktionshindrade som bidragit mest till ökningen.

Kommunerna köper olika typer av verksamhet, både av andra offentliga utförare och av icke-offentliga utförare. Bland andra offentliga utförare är det inom utbildningsområdet främst andra kommuner och kommunalförbund som kommunerna köper verksamhet från. Inom vård och omsorg är det kommunägda företag och staten som är de största offentliga utförarna som kommunen köper verksamhet från. Det som brukar uppmärksammas är dock köp av verksamhet från *icke-offentliga* utförare och då främst privata företag<sup>5</sup>, samt även från föreningar och stiftelser.

År 2011 köpte kommunerna utbildningsverksamhet från privata företag för 21,5 miljarder kronor, och från föreningar/stiftelser för 11 miljarder. En ökning med 1 miljard för vardera utförare. Den största verksamhet där kommunerna köpte verksamhet från privata företag är gymnasieskola, värdet uppgick till 7 miljarder. Motsvarande för föreningar/stiftelser är förskoleverksamhet där värdet uppgick till 5 miljarder.

När det gäller vård- och omsorgsverksamhet köpte kommunerna verksamhet för 27 miljarder från privata företag och från föreningar/stiftelser för 3 miljarder. Köp av verksamhet från privata företag har ökat med 3 miljarder sedan föregående år, medan köp av verksamhet för föreningar/stiftelser ligger på ungefär samma nivå som året innan.

Sedan 2004 har kommunernas köp av utbildningsverksamhet från privata företag och föreningar/ stiftelser ökat med nästan 16 miljarder. Motsvarande inom vård- och omsorgsverksamheten är en ökning med ungefär 14 miljarder.

Se tabell 4 och 5.

### **Landsting**

Landstingens totala köp av verksamhet uppgick till 39 miljarder kronor under år 2011. Precis som för kommunerna innebär det en ökning jämfört med föregående år, ökningen för landstingen är 7 procent. Liksom kommunerna köper landstingen verksamhet både av icke-offentliga utförare och av andra offentliga utförare. Den värdemässigt största delen, 59 procent, köper landstingen från icke-offentliga utförare och då främst från privata företag.

Inom hälso- och sjukvården köptes tjänster för 22 miljarder kronor från privata företag, en ökning med nästan 2 miljarder sedan året innan. Den verksamhet som landstingen köper mest är primärvård.

Bland andra offentliga utförare är det huvudsakligen fråga om andra landsting och landstingsägda företag som landstingen köper verksamhet ifrån. Av dessa köpte landstingen verksamhet för nästan 16 miljarder kronor. Det är till största delen fråga om specialiserad somatisk vård.

Se tabell 6 och 7.

---

<sup>5</sup> I tabellen används begreppet "övriga företag" vilket anses synonymt med privata företag.

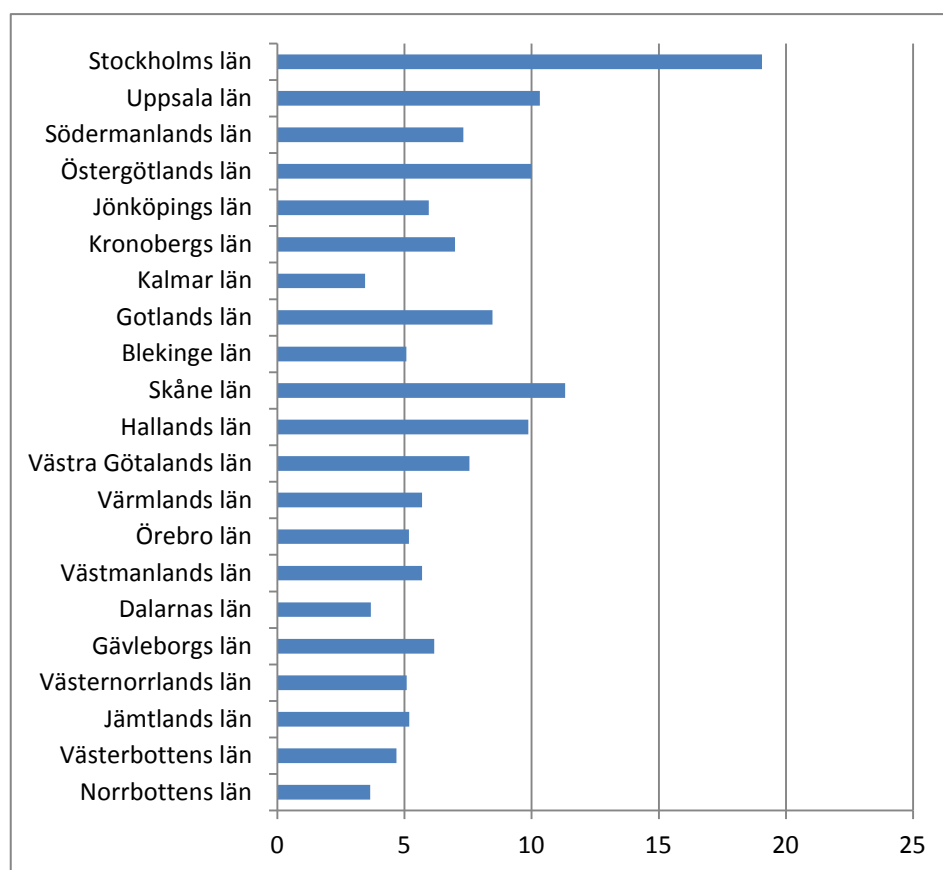
## Stor variation på köp av verksamhet i landet

Det är stor variation i omfattningen av köp av verksamhet inom vård, skola och omsorg i olika delar av landet. Stockholms län är det län där det förekommer mest köp av verksamhet. Kommunernas och landstingens köp verksamhet från privata företag och föreningar/stiftelser i Stockholms län uppgick till 19 procent av bruttokostnaden.

Motsvarande andel för landsting och kommuner i Kalmar län uppgick däremot endast till 3 procent. I genomsnitt för hela riket köpte kommuner och landsting verksamhet för 10 procent av bruttokostnaden inom vård, skola och omsorg, det är en minskning med 2 procentenheter sedan året innan.

Se tabell 8.

**Diagram 1. Landstings och kommuners köp av verksamhet från privata företag och föreningar/stiftelser fördelat på län, år 2011. Andel av bruttokostnaden**



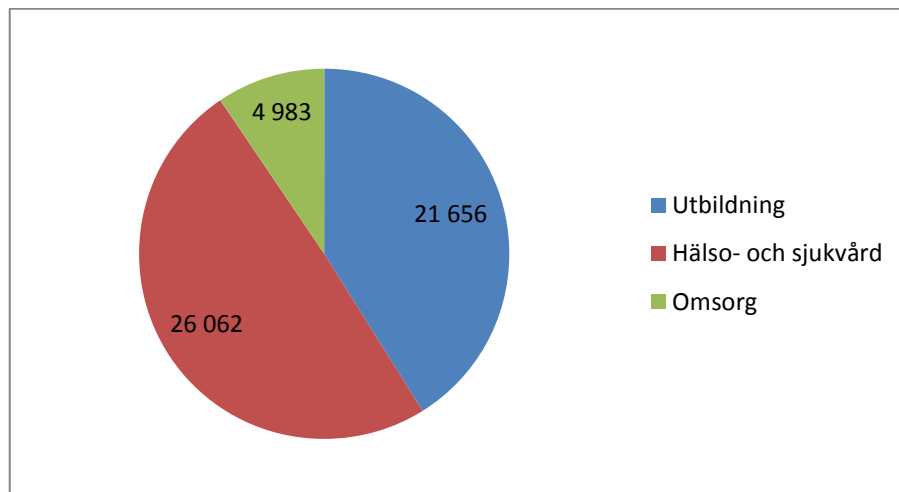
Källa: Räkenskapsammandrag för kommuner och landsting



## Antal företag, produktionsvärde och förädlingsvärde

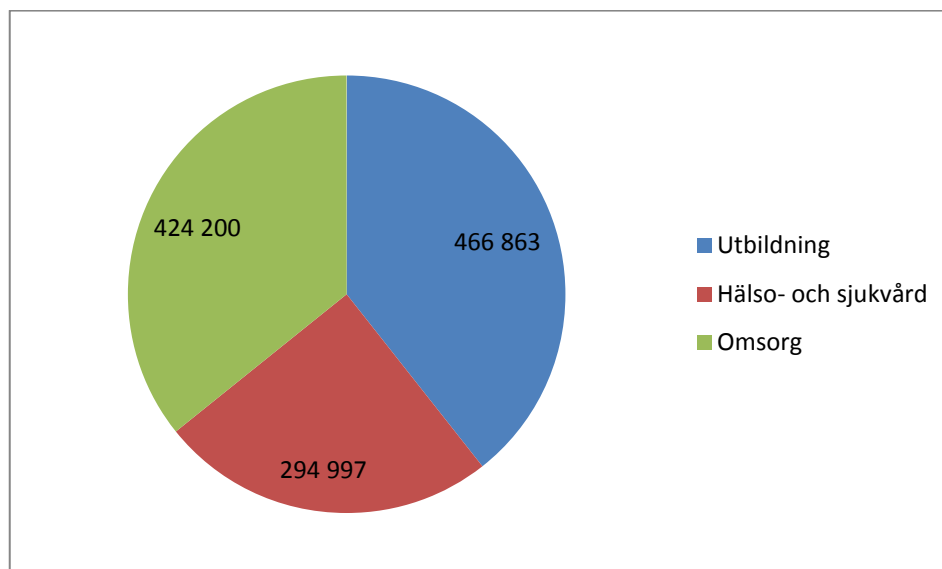
Inom vård, skola och omsorg fanns det nästan 53 000 företag och organisationer/stiftelser under 2011.<sup>6</sup> Det är en ökning med cirka 4 000 företag sedan året innan. Flest antal företag fanns inom hälso- och sjukvårdsområdet, trots detta var antalet sysselsatta minst inom detta område. Inom omsorgsområdet fanns däremot endast cirka 5 000 företag, men de sysselsatte å andra sidan 36 procent av totala antalet sysselsatta inom vård, skola och omsorg.

**Diagram 2. Antal företag inom vård, skola och omsorg 2011**



Källa: Företagens ekonomi

**Diagram 3. Antal sysselsatta inom vård, skola och omsorg 2011**



Källa: Registerbaserad arbetsmarknads statistik

<sup>6</sup>Observera att här ingår alla typer av företagsformer, även enskilda näringsidkare.

Produktionsvärdet för dessa företag uppgick totalt till 163 miljarder kronor år 2011. Detta motsvarar cirka 3 procent av det svenska näringslivets totala produktionsvärde (räknat exklusive finansiella företag).

Förädlingsvärdet, det vill säga bidraget till bruttonationalprodukten (BNP), är för företagen inom vård, skola och omsorg lika med 107 miljarder, vilket är 5 procent av förädlingsvärdet för det totala näringslivet (fortfarande exklusive finansiella företag).

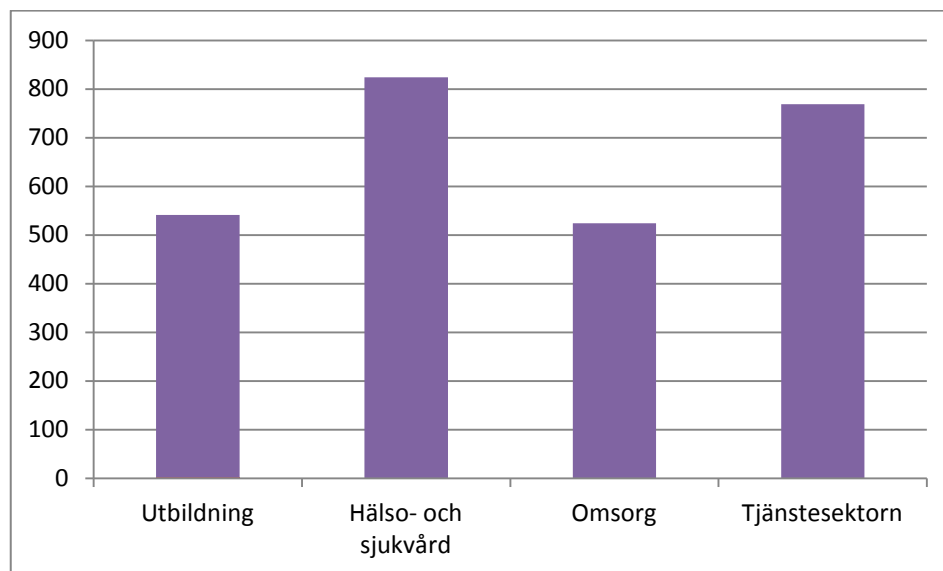
Se tabell 9.

## Starka nyckeltal för företag inom hälso- och sjukvård<sup>7</sup>

De privatägda företagen inom vård, skola och omsorg visade på goda nyckeltal. Skillnaderna varierar dock mellan olika nyckeltal och branscher, men nyckeltalen för företagen inom hälso- och sjukvård tenderar att vara starkare än övriga branscher. Vad gäller avkastningen på totalt kapital låg totala värdet för vård, skola och omsorg på 14,6 procent, jämfört med 8,1 procent för totala tjänstesektorn. Det var främst företagen inom hälso- och sjukvård som bidrog till det högre värdet. De hade en avkastning på totalt kapital på 19,1 jämfört med företagen inom utbildning som låg på 8,5 procent.

Även avkastning på eget kapital visade på högre värde för företagen inom vård, skola och omsorg totalt jämfört med den totala tjänstesektorn, 28,7 procent jämfört med 19,0. Här är det de privatägda företagen inom omsorgsområdet som visade på högst värde, 38,5 procent, medan värdet för företag inom utbildningsområdet endast var 19,1 procent.

**Diagram 4. Nettoomsättning/anställd tkr år 2011**



Källa: Företagens ekonomi

<sup>7</sup> I föregående års rapporter har vi redovisat nyckeltalen i form av medelvärden. I årets rapport har vi istället valt att redovisa dem i form av medianvärde, samt undre och övre kvartil. Se vidare kapitlet om Fakta om statistiken för definition av nyckeltalen etc. Observera även att i tabellerna 10 och 11 ingår inte enskilda näringsidkare, vilket de gjorde tidigare år.

Även övriga nyckeltal låg högre för de privatägda företagen inom vård, skola och omsorg, förutom nettoomsättning/anställd där medianvärdet var 651 tkr för privatägda företag inom vård, skola och omsorg totalt, jämfört med 769 tkr för totala tjänstesektorn. Ser man däremot på företagen inom vård, skola och omsorg för sig var nettoomsättningen per anställd högre inom hälso- och sjukvården än inom den totala tjänstesektorn. Värdet för företagen inom hälso- och sjukvård uppgick till 824 tkr. Lägst var nettoomsättningen per anställd inom omsorgsbranschen med 524 tkr.

Se tabell 10-11.

## Fortsatt ökning av antalet sysselsatta

Totala antalet sysselsatta inom vård, skola och omsorg uppgick år 2011 till knappt 1,2 miljoner. Jämfört med föregående år är det en ökning med ungefär 10 000 fler sysselsatta. Det är i första hand sysselsatta i omsorgsbranschen som ökat, ökningen uppgick till drygt 11 000 personer. Även utbildningsbranschen har ökat antalet sysselsatta, ökningen i denna bransch var drygt 5 000. Hälso- och sjukvårdsbranschen har däremot minskat antalet sysselsatta med nästan 7 000.

Den sektor där antalet sysselsatta ökat mest är bland de privatägda företagen som ökat med 14 000 sysselsatta. Statlig sektor och de ideella organisationerna och stiftelserna har ökat antalet sysselsatta något, övriga sektorer har dock minskat. Kommunsektorn är den sektor där flest antalet sysselsatta försvunnit, 4 000 sysselsatta har försvunnit jämfört med året innan.

Sedan år 2000 har totala antalet sysselsatta inom vård, skola och omsorg ökat med drygt 152 000 personer, eller 15 procent. Ökningen har framförallt skett inom de privata företagen där antalet sysselsatta ökat med 119 000 under denna tidsperiod. Detta motsvarar en ökning med hela 132 procent.

Vård, skola och omsorg domineras av kvinnor. Av de 1,2 miljoner sysselsatta var 79 procent kvinnor. Dessa är främst sysselsatta inom kommunsektorn.

Den sektor som hade flest sysselsatta var kommunen med 53 procent av de 1,2 miljonerna, följt av landstingen med 19 procent och sedan de privatägda företagen med 18 procent. Minst antal sysselsatta fanns inom de offentligt ägda företagen med 2 procent.

Se tabell 12, 13 och 14.

## Stor skillnad i utbildningsnivån

Inom utbildningsområdet kan konstateras att kommunerna hade en högre andel sysselsatta med eftergymnasial utbildning än vad de privata företagen hade, 69 procent mot 60 procent. Högst utbildningsnivå hade dock de sysselsatta inom statlig sektor där 87 procent hade eftergymnasialutbildning.

Inom hälso- och sjukvårdsområdet däremot var andelen ungefär lika stor mellan de sysselsatta inom landstinget och inom de privata företagen som hade eftergymnasial utbildning, ca 70. Inom omsorgen hade 26 procent av de sysselsatta inom kommunal sektor eftergymnasial utbildning, medan sysselsatta inom privata företag hade en högre andel med 29 procent.

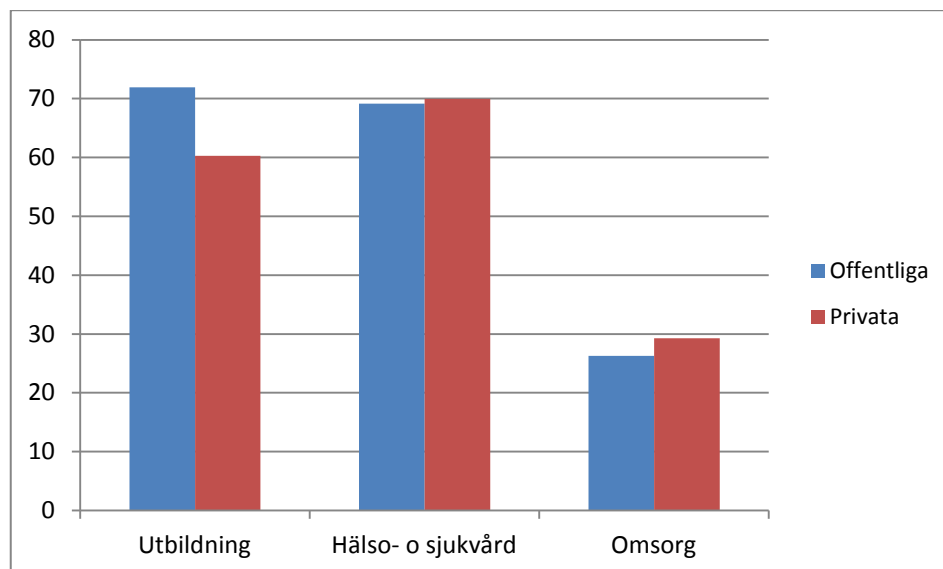
Andelen med gymnasieutbildning är inom vård, skola och omsorg i genomsnitt totalt 40 procent och med eftergymnasial utbildning 54 procent.

Inom omsorgsområdet är utbildningsnivån lägst, där har 63 procent gymnasialutbildning och 27 procent eftergymnasial utbildning. Inom utbildnings- samt hälso- och sjukvårdsområdet är andelen med gymnasieutbildning mellan 26-29 procent och med eftergymnasial utbildning mellan 69-70 procent.

När man jämför utbildningsnivåer mellan olika sektorer så bör man tänka på att olika verksamheter ställer olika krav på formell utbildning. Privata företag dominerar till exempel inom trafikskolor och liknande, medan det offentliga dominerar inom till exempel forskarutbildning.

Se tabell 15.

**Diagram 5. Andel av sysselsatta med eftergymnasial utbildning år 2011**



Källa: Registerbaserad arbetsmarknadsstatistik

### Små skillnader i lönenivån

Den genomsnittliga lönenivån för sysselsatta inom vård, skola och omsorg ligger på ungefär samma nivå oavsett sektor. Den verksamhet där det trots allt är en skillnad på lönenivån mellan privata företag och offentlig sektor är inom hälso- och sjukvård. Lönenivån inom privata företag låg här drygt 6 procent över offentlig sektor. Även inom omsorgsbranschen ligger lönenivån högre för privat sektor, dock endast ungefär 1,7 procent. Inom grundskola och gymnasium var däremot lönenivån 1,6 procent högre inom offentlig sektor.

Se tabell 16.

# Tabeller

---

## Teckenförklaring

Explanation of symbols

–	Noll	Zero
0	Mindre än 0,5	Less than 0.5
0,0	Mindre än 0,05	Less than 0.05
..	Uppgift inte tillgänglig eller för osäker för att anges	Data not available
.	Uppgift kan inte förekomma	Not applicable
*	Preliminär uppgift	Provisional figure

## 1. Finansiella flöden mellan finansiärer och utförare inom utbildningsområdet 2011, miljoner kronor

### 1. Financial flows between financiers and providers within education 2011, SEK millions

Finansiär	Utförare								
	Stat	Lands- ting	Primär- kommun	Kom- munalför- bund	Offentligt ägda företag	Privat- ägda företag	Ideella organi- sationer <sup>8</sup>	Hushåll och individer	Utlandet
Stat	45 066	662	7 920	0	686	3 014	..	0	93
Landsting	678	633	23	59	22	239	..	0	0
Primärkommun	678	494	183 412	2 537	839	22 902	..	392	0
Kommunalförbund	0	12	0	0	0	0	..	..	..
Offentligt ägda företag	0	0	0	0	9)	10)	..	..	..
Privatägda företag	1 593	16	0	0	606	5 548	..	..	..
Ideella organisationer	4 491	3	0	0	0	29	..	..	..
Hushåll och individer	1 070	14	6 397	0	698	8 385	..	..	..
Utlandet	1 468	0	244	0	1	189	..	..	..
Okänt	1 984	307	3 961	294	0	11	..	..	..
<b>Totalt</b>	<b>57 029</b>	<b>2 141</b>	<b>201 957</b>	<b>2 890</b>	<b>2 852</b>	<b>40 316</b>	<b>18 974</b>	..	..

Källa: Räkenskapsammandrag för landsting och kommuner, Företagens ekonomi och Organisationers ekonomi. Uppgifterna från Organisationers ekonomi avser år 2010.

<sup>8</sup> Beloppet är en sammanslagning av uppgifter från Företagens ekonomi och Organisationers ekonomi. Det finns ingen fördelning på kunder i Organisationers ekonomi därför kan inte någon uppdelning på finansiärer göras.

<sup>9</sup> Uppgifterna i denna kolumn kommer från Företagens ekonomi, där finns inte kundkategorin Offentligt ägda företag, de ingår istället i respektive sektor; stat, landsting eller kommun.

<sup>10</sup> Se not 9.

## 2. Finansiella flöden mellan finansiärer och utförare inom hälso- och sjukvård 2011, miljoner kronor

### 2. Financial flows between financiers and providers within health care 2011, SEK millions

Finansiär	Utförare								
	Stat	Lands- ting	Primär- kommun	Kom- munalför- bund	Offentligt ägda företag	Privat- ägda företag	Ideella organisa- tioner <sup>11</sup>	Hushåll och individer	Utlandet
Stat	661	8 689	195	0	556	3 348	..	0	650
Landsting	0	221 210	103	0	9 138	26 018	..	13	27
Primärkommun	0	345	1 282	0	44	1 502	..	0	0
Kommunalförbund	0	5	0	0	0	0	..	..	..
Offentligt ägda företag	0	131	0	0	12)	13)	..	..	..
Privatägda företag	0	209	0	0	202	6 924	..	..	..
Ideella organisationer	0	3	0	0	0	0	..	..	..
Hushåll och individer	0	6 040	84	0	2 097	16 661	..	..	..
Utlandet	0	109	0	0	0	19	..	..	..
Okänt	173	3 196	53	0	1	5	..	..	..
<b>Totalt</b>	<b>834</b>	<b>239 937</b>	<b>1 717</b>	<b>0</b>	<b>12 038</b>	<b>54 478</b>	<b>3 028</b>	<b>..</b>	<b>..</b>

Källa: Räkenskapsammandrag för landsting och kommuner, Företagens ekonomi och Organisationers ekonomi. Uppgifterna från Organisationers ekonomi avser 2010.

<sup>11</sup> Beloppet är en sammanslagning av uppgifter från Företagens ekonomi och Organisationers ekonomi. Det finns ingen fördelning på kunder i Organisationers ekonomi därför kan inte någon uppdelning på finansiärer göras.

<sup>12</sup> Uppgifterna i denna kolumn kommer från Företagens ekonomi, där finns inte kundkategorin Offentligt ägda företag, de ingår istället i respektive sektor; stat, landsting eller kommun.

<sup>13</sup> Se not 12.

### 3. Finansiella flöden mellan finansiärer och utförare inom omsorg och sociala insatser 2011, miljoner kronor

#### 3. Financial flows between financiers and providers within social services 2011, SEK millions

Finansiär	Utförare								
	Stat	Lands- ting	Primär- kommun	Kom- munalför- bund	Offentligt ägda företag	Privat- ägda företag	Ideella organisa- tioner <sup>14</sup>	Hushåll och individer	Utlandet
Stat	2 860	0	11 528	2	..	11 324	..	0	0
Landsting	0	0	326	75	..	1 216	..	0	0
Primärkommun	1 287	0	137 019	298	..	27 675	..	869	0
Kommunalförbund	0	0	0	0	..	0	..	..	..
Offentligt ägda företag	0	0	0	0	..	15)	..	..	..
Privatägda företag	0	0	0	0	..	1 500	..	..	..
Ideella organisationer	0	0	0	0	..	0	..	..	..
Hushåll och individer	0	0	9 811	0	..	2 199	..	..	..
Utlandet	13	0	87	0	..	0	..	..	..
Okänt	21	0	6 848	19	..	2	..	..	..
<b>Totalt</b>	<b>4 181</b>	<b>0</b>	<b>165 619</b>	<b>394</b>	<b>..</b>	<b>43 916</b>	<b>5 535</b>	<b>..</b>	<b>..</b>

Källa: Räkenskapssammandrag för landsting och kommuner, Företagens ekonomi och Organisationers ekonomi. Uppgifterna från Organisationers ekonomi avser år 2010.

<sup>14</sup> Beloppet är en sammanslagning av uppgifter från Företagens ekonomi och Organisationers ekonomi. Det finns ingen fördelning på kunder i Organisationers ekonomi därför kan inte någon uppdelning på finansiärer göras.

<sup>15</sup> Uppgifterna i denna kolumn kommer från Företagens ekonomi, där finns inte kundkategorin Offentligt ägda företag, de ingår istället i respektive sektor; stat, landsting eller kommun.



#### 4. Kommunernas köp av verksamhet fördelat på utförare 2011, miljoner kronor

#### 4. Purchases of activities by municipalities 2011, SEK millions

Verksamhet	Utförare								Totalt
	Stat	Lands- ting	Kommun	Kommun- nal- förbund	Kommun- ägda företag	Övriga företag	Fören o stiftelser	Enskilda	
<b>UTBILDNING</b>									
Förskoleverksamhet	34	2	273	3	17	6 483	5 531	98	12 441
Förskoleklass	2	1	29	0	1	291	232	6	562
Grundskola	98	20	985	8	25	5 483	3 577	130	10 326
Obligatorisk särskola	8	2	265	0	0	179	61	0	515
Gymnasieskola	26	485	6 848	1 640	62	7 265	1 022	145	17 493
Gymnasiesärskola	2	62	701	120	1	168	67	2	1 123
Kom. vuxenutbildning	3	17	328	141	34	935	38	4	1 500
Särvux	0	0	11	6	0	9	1	0	27
Övrig utbildning	8	14	58	43	12	674	38	7	854
<b>Totalt</b>	<b>181</b>	<b>603</b>	<b>9 498</b>	<b>1 961</b>	<b>152</b>	<b>21 487</b>	<b>10 567</b>	<b>392</b>	<b>44 841</b>
<b>VÅRD OCH OMSORG</b>									
Hälso- och sjukvård, primärvård	0	448	0	0	683	176	0	0	1 307
Vård o omsorg, äldre o funktionshindrade	70	340	635	93	689	21 709	2 747	204	26 487
Missbrukarvård för vuxna	273	42	69	15	3	1 274	310	146	2 132
Barn- ungdomsvård	668	51	121	16	32	3 324	217	488	4 917
Övrig IFO inkl. familjerätt	5	5	57	11	5	252	48	12	395
Flyktingmottagande	12	2	24	10	32	683	51	19	833
<b>Totalt</b>	<b>1 028</b>	<b>888</b>	<b>906</b>	<b>145</b>	<b>1 444</b>	<b>27 418</b>	<b>3 373</b>	<b>869</b>	<b>36 071</b>
<b>Andel av bruttokostnad, %</b>									
<b>UTBILDNING</b>	0 %	0 %	4 %	1 %	0 %	9 %	4 %	0 %	18 %
<b>VÅRD OCH OMSORG</b>	0 %	0 %	0 %	0 %	1 %	12 %	2 %	0 %	16 %

Källa: Räkenskapssammandrag för kommuner.

## 5. Kommunernas köp av verksamhet från privata företag samt från föreningar och stiftelser 2004-2011, miljoner kronor

5. Purchases of activities by municipalities from private enterprises and from non-profit associations and foundations 2004-2011, SEK millions

	2004	2005	2006	2007	2008	2009	2010	2011
<b>UTBILDNING</b>								
Privata företag	9 358	10 532	11 897	11 398	15 860	18 178	20 209	21 487
Föreningar och stiftelser	6 936	7 282	7 818	7 978	8 695	9 321	9 717	10 567
<b>Totalt</b>	<b>16 294</b>	<b>17 814</b>	<b>19 715</b>	<b>19 376</b>	<b>24 555</b>	<b>27 499</b>	<b>29 926</b>	<b>32 054</b>
<b>VÅRD OCH OMSORG</b>								
Privata företag	14 452	14 436	15 143	16 711	18 698	21 525	24 240	27 418
Föreningar och stiftelser	2 325	2 264	2 657	2 750	2 941	3 081	3 158	3 373
<b>Totalt</b>	<b>16 777</b>	<b>16 700</b>	<b>17 800</b>	<b>19 461</b>	<b>21 639</b>	<b>24 606</b>	<b>27 398</b>	<b>30 791</b>
<b>Andel av bruttokostnad, %</b>								
<b>UTBILDNING</b>								
Privata företag	5	5	6	5	7	8	8	9
Föreningar och stiftelser	4	4	4	4	4	4	4	4
<b>VÅRD OCH OMSORG</b>								
Privata företag	9	8	8	9	9	10	11	12
Föreningar och stiftelser	1	1	1	1	1	1	1	2

Källa: Räkenskapssammandrag för kommuner.

**6.Landstingens köp av verksamhet fördelat på utförare 2011, miljoner kronor****6. Purchases of activities by county councils 2011, SEK millions**

Verksamhet	Utförare								Totalt
	Stat	Lands- ting	Kommun inkl. kom. förbund	Lands- tings- ägda företag	Privata företag	Före- ningar/ stiftelser	Hushåll och individer	Utlandet	
<b>HÄLSO- OCH SJUKVÅRD</b>									
Primärvård	0	277	311	135	11 295	77	4	0	12 099
Specialiserad somatisk vård	15	7 106	22	6 404	7 561	484	11	24	21 628
Specialiserad psykiatrisk vård	0	686	20	13	1 616	119	0	3	2 456
Tandvård	30	25	0	950	831	2	0	0	1 839
Övrig hälso- och sjukvård	15	133	15	20	1 125	19	0	0	1 327
<b>Totalt</b>	<b>60</b>	<b>8 227</b>	<b>368</b>	<b>7 522</b>	<b>22 427</b>	<b>701</b>	<b>15</b>	<b>27</b>	<b>39 348</b>
<b>UTBILDNING</b>									
<b>Totalt</b>	<b>3</b>	<b>13</b>	<b>11</b>	<b>7</b>	<b>26</b>	<b>40</b>	<b>0</b>	<b>0</b>	<b>101</b>
<b>Andel av bruttokostnad, %</b>									
<b>HÄLSO- OCH SJUKVÅRD</b>	0	3	0	3	9	0	0	0	15
<b>UTBILDNING</b>	0	1	0	0	1	2	0	0	4

Källa: Räkenskapsammandrag för landsting.

## 7. Landstingens köp av verksamhet från privata företag samt från föreningar och stiftelser 2004-2011, miljoner kronor

7. Purchases of activities by county councils from private enterprises and from non-profit associations and foundations 2004-2011, SEK millions

	2004	2005	2006	2007	2008	2009	2010	2011
<b>HÄLSO- OCH SJUKVÅRD</b>								
Privata företag	13 645	14 280	14 444	14 994	16 185	18 064	20 779	22 427
Föreningar och stiftelser	391	399	460	513	562	568	623	701
<b>Totalt</b>	<b>14 036</b>	<b>14 679</b>	<b>14 904</b>	<b>15 507</b>	<b>16 747</b>	<b>18 632</b>	<b>21 402</b>	<b>23 128</b>
<b>UTBILDNING</b>								
Privata företag:	20	20	26	21	25	31	16	26
Föreningar och stiftelser	35	21	24	14	48	41	43	40
<b>Totalt</b>	<b>55</b>	<b>41</b>	<b>50</b>	<b>35</b>	<b>73</b>	<b>72</b>	<b>59</b>	<b>66</b>
<b>Andel av bruttokostnad, %</b>								
<b>HÄLSO- OCH SJUKVÅRD</b>								
Privata företag	6	7	6	7	7	8	8	10
Föreningar och stiftelser	0	0	0	0	0	0	0	0
<b>UTBILDNING</b>								
Privata företag	1	1	1	1	1	1	1	1
Föreningar och stiftelser	2	1	1	1	2	2	2	2

Källa: Räkenskapssammandrag för landsting.

### 8. Landstings och kommuners köp av verksamhet från privata företag och föreningar/stiftelser, fördelat på län, 2011. Andel av bruttokostnaden i procent

8. County councils and municipalities purchases of activities from private enterprises and non-profit institutions, by county 2011. Percent of total costs

LÄN	Privata företag och föreningar/stiftelser		
	Utbildning	Vård och omsorg	Totalt
Stockholm	21	18	19
Uppsala	11	10	10
Södermanland	12	5	7
Östergötland	11	10	10
Jönköping	8	5	6
Kronoberg	10	5	7
Kalmar	5	3	3
Gotland	8	9	8
Blekinge	11	3	5
Skåne	13	11	11
Halland	10	10	10
Västra Götaland	11	6	8
Värmland	7	5	6
Örebro	8	4	5
Västmanland	13	9	11
Dalarna	6	3	4
Gävleborgs	8	5	6
Västernorrland	8	4	5
Jämtland	5	5	5
Västerbotten	7	4	5
Norrbottn	6	3	4
<b>Totalt hela riket</b>	<b>13</b>	<b>9</b>	<b>10</b>

Källa: Räkenskapsammandrag för landsting och kommuner.

## 9. Antal företag, produktions-, förbruknings- och förädlingsvärde för företag inom vård, skola och omsorg 2011, miljoner kronor<sup>16</sup>

9. Output, intermediate consumptions and value added within education, health care and social services for market producers 2011, SEK millions

Verksamhet	Antal företag	Produktionsvärde	Förbrukningsvärde	Förädlingsvärde
<b>UTBILDNING</b>	<b>21 656</b>	<b>48 181</b>	<b>-20 045</b>	<b>28 136</b>
Ideella organisationer/stiftelser	159	3 202	-1 243	1 959
Offentligt ägda företag	50	2 936	-1 379	1 557
Privatägda företag	21 447	42 043	-17 423	24 620
Andel av näringslivet, %	2,1	0,9	0,6	1,4
<b>HÄLSO- OCH SJUKVÅRD</b>	<b>26 062</b>	<b>68 872</b>	<b>-27 721</b>	<b>41 151</b>
Ideella organisationer/stiftelser	14	1 218	-474	744
Offentligt ägda företag	18	12 093	-4 332	7 761
Privatägda företag	26 030	55 562	-22 915	32 647
Andel av näringslivet, %	2,5	1,3	0,8	2,0
<b>OMSORG</b>	<b>4 983</b>	<b>46 120</b>	<b>-8 827</b>	<b>37 294</b>
Ideella organisationer/stiftelser	69	2 153	-559	1 594
Offentligt ägda företag	2	..	..	..
Privatägda företag	4 912	43 433	-8 159	35 273
Andel av näringslivet, %	0,5	0,8	0,3	1,8
<b>TOTALT VÅRD, SKOLA, OMSORG</b>	<b>52 701</b>	<b>163 174</b>	<b>-56 593</b>	<b>106 581</b>
Ideella organisationer/stiftelser	242	6 573	-2 276	4 296
Offentligt ägda företag	70	15 565	-5 820	9 745
Privatägda företag	52 389	141 037	-48 497	92 540
Andel av näringslivet, %	5,1	3,0	1,7	5,2
<b>HELA NÄRINGSLIVET</b>	<b>1 036 658</b>	<b>5 441 525</b>	<b>-3 389 126</b>	<b>2 052 399</b>
Ideella organisationer/stiftelser	1 800	19 168	-10 792	8 375
Offentligt ägda företag	2 298	446 641	-256 253	190 388
Privatägda företag	1 032 560	4 975 716	-3 122 081	1 853 635

Källa: Företagens ekonomi.

<sup>16</sup> Observera att de offentlig ägda företagen samt de ideella organisationerna/stiftelserna endast avser företag/organisationer inom näringslivet och *ej* inom offentlig sektor.

I denna tabell ingår aktiebolag, handels- och kommanditbolag, ekonomiska föreningar, stiftelser, ideella organisationer och enskilda näringsidkare. Tabellen är inte jämförbar med antalet företag i tabellerna 10-11 där till exempel inte de enskilda näringsidkarna ingår.

**10 a. Nyckeltal för företag inom utbildningsområdet efter juridisk form 2011<sup>17</sup>**

10 a. Key ratios for market producers within education by legal entity 2011

Juridisk form	Avkastning på totalt kapital			Avkastning på eget kapital		
	Q 1	Median	Q 3	Q 1	Median	Q 3
Ideella organisationer o stiftelser	-1,9	2,3	6,2	-6,0	2,2	15,1
Offentligt ägda företag	-7,2	0,8	6,7	-18,8	3,6	35,1
Privatägda företag	-1,0	8,8	24,4	-6,5	20,1	55,9
<b>Totalt</b>	<b>-1,1</b>	<b>8,5</b>	<b>23,9</b>	<b>-6,6</b>	<b>19,1</b>	<b>55,4</b>

Juridisk form	Soliditet			Likviditet		
	Q 1	Median	Q 3	Q 1	Median	Q 3
Ideella organisationer o stiftelser	17	45	75	108	175	281
Offentligt ägda företag	6	24	44	97	110	156
Privatägda företag	22	44	65	108	171	293
<b>Totalt</b>	<b>22</b>	<b>44</b>	<b>65</b>	<b>107</b>	<b>170</b>	<b>293</b>

Juridisk form	Rörelsemarginal			Nettomarginal		
	Q 1	Median	Q 3	Q 1	Median	Q 3
Ideella organisationer o stiftelser	-2,0	0,4	3,4	-1,7	0,3	3,4
Offentligt ägda företag	-2,5	0,4	4,2	-3,1	0,2	3,8
Privatägda företag	-1,1	4,0	15,9	-1,2	3,9	16,2
<b>Totalt</b>	<b>-1,1</b>	<b>3,9</b>	<b>15,6</b>	<b>-1,2</b>	<b>3,8</b>	<b>15,8</b>

Juridisk form	Nettoomsättning/anställd tkr		
	Q 1	Median	Q 3
Ideella organisationer o stiftelser	432	514	716
Offentligt ägda företag	521	1 065	1 625
Privatägda företag	341	538	850
<b>Totalt</b>	<b>344</b>	<b>539</b>	<b>853</b>

Källa: Företagens ekonomi. SNI 85 enligt SNI2007.

<sup>17</sup> I denna tabell ingår aktiebolag, ekonomiska föreningar och ideella organisationer (totalt antal 5 118), vilket är en skillnad mot tidigare år. När vi tidigare år redovisade tabellen i form av medelvärden ingick även enskilda näringsidkare (ungefär 16 500).

**10b. Nyckeltal för företag inom hälso- och sjukvård efter juridisk form 2011<sup>18</sup>**

10b. Key ratios for market producers within health care by legal entity 2011

Juridisk form	Avkastning på totalt kapital			Avkastning på eget kapital		
	Q 1	Median	Q 3	Q 1	Median	Q 3
Ideella organisationer o stiftelser	-2,5	0,8	4,6	-2,9	-1,8	4,7
Offentligt ägda företag	1,5	2,9	11,1	0,8	9,7	42,5
Privatägda företag	5,5	19,2	37,3	7,4	32,4	65,6
<b>Totalt</b>	<b>5,4</b>	<b>19,1</b>	<b>37,3</b>	<b>7,4</b>	<b>32,2</b>	<b>65,5</b>

Juridisk form	Soliditet			Likviditet		
	Q 1	Median	Q 3	Q 1	Median	Q 3
Ideella organisationer o stiftelser	51	89	90	77	139	1 533
Offentligt ägda företag	21	30	35	120	164	193
Privatägda företag	42	63	78	148	263	485
<b>Totalt</b>	<b>42</b>	<b>63</b>	<b>78</b>	<b>148</b>	<b>263</b>	<b>484</b>

Juridisk form	Rörelsemarginal			Nettomarginal		
	Q 1	Median	Q 3	Q 1	Median	Q 3
Ideella organisationer o stiftelser	-5,9	-3,6	0,1	-7,4	-3,2	33,3
Offentligt ägda företag	0,1	0,8	5,3	0,1	0,9	5,2
Privatägda företag	2,6	14,2	32,3	2,5	14,1	33,4
<b>Totalt</b>	<b>2,5</b>	<b>14,2</b>	<b>32,2</b>	<b>2,5</b>	<b>14,1</b>	<b>33,3</b>

Juridisk form	Nettoomsättning/anställd tkr		
	Q 1	Median	Q 3
Ideella organisationer o stiftelser	653	661	847
Offentligt ägda företag	817	1 020	2 509
Privatägda företag	460	823	1 198
<b>Totalt</b>	<b>462</b>	<b>824</b>	<b>1 198</b>

Källa: Företagens ekonomi. SNI 86 enligt SNI2007.

<sup>18</sup> I denna tabell ingår aktiebolag, ekonomiska föreningar och ideella organisationer (totalt antal 7 108), vilket är en skillnad mot tidigare år. När vi tidigare år redovisade tabellen i form av medelvärden ingick även enskilda näringsidkare (ungefär 19 000).



**10c. Nyckeltal för företag inom omsorgsområdet efter juridisk form 2011<sup>19</sup>**

10c. Key ratios for market producers within social services by legal entity 2011

Juridisk form	Avkastning på totalt kapital			Avkastning på eget kapital		
	Q 1	Median	Q 3	Q 1	Median	Q 3
Ideella organisationer o stiftelser	-3,0	2,8	7,2	-16,8	3,0	9,5
Offentligt ägda företag	..	..	..	..	..	..
Privatägda företag	2,6	15,4	30,1	4,4	39,9	77,4
<b>Totalt</b>	<b>2,5</b>	<b>14,9</b>	<b>29,3</b>	<b>3,5</b>	<b>38,6</b>	<b>76,3</b>

Juridisk form	Soliditet			Likviditet		
	Q 1	Median	Q 3	Q 1	Median	Q 3
Ideella organisationer o stiftelser	36	70	82	103	214	384
Offentligt ägda företag	..	..	..	..	..	..
Privatägda företag	21	37	56	110	156	237
<b>Totalt</b>	<b>21</b>	<b>38</b>	<b>57</b>	<b>110</b>	<b>156</b>	<b>238</b>

Juridisk form	Rörelsemarginal			Nettomarginal		
	Q 1	Median	Q 3	Q 1	Median	Q 3
Ideella organisationer o stiftelser	-10,5	0,7	6,6	-6,1	1,1	7,3
Offentligt ägda företag	..	..	..	..	..	..
Privatägda företag	0,7	5,4	13,3	0,5	5,1	13,1
<b>Totalt</b>	<b>0,6</b>	<b>5,4</b>	<b>13,2</b>	<b>0,4</b>	<b>5,0</b>	<b>13,1</b>

Juridisk form	Nettoomsättning/anställd tkr		
	Q 1	Median	Q 3
Ideella organisationer o stiftelser	493	597	717
Offentligt ägda företag	..	..	..
Privatägda företag	392	521	730
<b>Totalt</b>	<b>393</b>	<b>524</b>	<b>730</b>

Källa: Företagens ekonomi. SNI 87-88 enligt SNI2007.

<sup>19</sup> I denna tabell ingår aktiebolag, ekonomiska föreningar och ideella organisationer (totalt antal 1 817), vilket är en skillnad mot tidigare år. När vi tidigare år redovisade tabellen i form av medelvärden ingick även enskilda näringsidkare (ungefär 3 200).

**10d. Nyckeltal för företag inom vård, skola och omsorg totalt efter juridisk form 2011<sup>20</sup>**

10d. Key ratios for market producers within health care, education and social services by legal entity 2011

Juridisk form	Avkastning på totalt kapital			Avkastning på eget kapital		
	Q 1	Median	Q 3	Q 1	Median	Q 3
Ideella organisationer o stiftelser	-2,0	2,5	6,9	-6,4	2,0	13,1
Offentligt ägda företag	-2,1	1,7	8,9	-12,0	4,4	35,1
Privatägda företag	1,9	14,8	32,0	2,0	29,1	64,1
<b>Totalt</b>	<b>1,8</b>	<b>14,6</b>	<b>31,8</b>	<b>1,7</b>	<b>28,7</b>	<b>63,7</b>

Juridisk form	Soliditet			Likviditet		
	Q 1	Median	Q 3	Q 1	Median	Q 3
Ideella organisationer o stiftelser	26	54	77	106	178	332
Offentligt ägda företag	8	25	42	98	129	190
Privatägda företag	30	53	73	123	205	379
<b>Totalt</b>	<b>29</b>	<b>53</b>	<b>73</b>	<b>122</b>	<b>204</b>	<b>377</b>

Juridisk form	Rörelsemarginal			Nettomarginal		
	Q 1	Median	Q 3	Q 1	Median	Q 3
Ideella organisationer o stiftelser	-2,8	0,3	4,1	-2,3	0,3	3,9
Offentligt ägda företag	-0,7	0,7	4,2	-0,8	0,8	4,1
Privatägda företag	0,5	8,4	24,0	0,4	8,3	24,7
<b>Totalt</b>	<b>0,4</b>	<b>8,2</b>	<b>23,8</b>	<b>0,3</b>	<b>8,1</b>	<b>24,4</b>

Juridisk form	Nettoomsättning/anställd tkr		
	Q 1	Median	Q 3
Ideella organisationer o stiftelser	458	575	717
Offentligt ägda företag	714	1 044	1 625
Privatägda företag	397	651	1 050
<b>Totalt</b>	<b>398</b>	<b>651</b>	<b>1 049</b>

Källa: Företagens ekonomi. SNI 85-88 enligt SNI2007.

<sup>20</sup> I denna tabell ingår aktieföretag, ekonomiska föreningar och ideella organisationer (totalt antal 14 043), vilket är en skillnad mot tidigare år. När vi tidigare år redovisade tabellen i form av medelvärden ingick även enskilda näringsidkare (ungefär 38 700).

**10 e. Nyckeltal för företag inom totala tjänstesektorn efter juridisk form 2011<sup>21</sup>**

10 e. Key ratios for market producers within service industry by legal entity 2011

Juridisk form	Avkastning på totalt kapital			Avkastning på eget kapital		
	Q 1	Median	Q 3	Q 1	Median	Q 3
Ideella organisationer o stiftelser	-1,8	2,1	5,9	-6,9	1,5	11,2
Offentligt ägda företag	0,3	3,1	5,3	-5,9	3,8	15,4
Privatägda företag	0,3	8,3	24,7	-4,1	19,4	57,1
<b>Totalt</b>	<b>0,3</b>	<b>8,1</b>	<b>24,4</b>	<b>-4,2</b>	<b>19,0</b>	<b>56,6</b>

Juridisk form	Soliditet			Likviditet		
	Q 1	Median	Q 3	Q 1	Median	Q 3
Ideella organisationer o stiftelser	20	54	87	97	192	487
Offentligt ägda företag	9	19	40	47	104	182
Privatägda företag	19	44	67	99	172	325
<b>Totalt</b>	<b>19</b>	<b>44</b>	<b>67</b>	<b>99</b>	<b>171</b>	<b>324</b>

Juridisk form	Rörelsemarginal			Nettomarginal		
	Q 1	Median	Q 3	Q 1	Median	Q 3
Ideella organisationer o stiftelser	-6,9	0,9	13,1	-5,9	0,6	9,1
Offentligt ägda företag	-0,4	9,7	22,4	-2,3	2,3	9,0
Privatägda företag	-0,8	7,5	25,9	-1,4	6,4	23,5
<b>Totalt</b>	<b>-0,8</b>	<b>7,5</b>	<b>25,8</b>	<b>-1,4</b>	<b>6,3</b>	<b>23,4</b>

Juridisk form	Nettoomsättning/anställd tkr		
	Q 1	Median	Q 3
Ideella organisationer o stiftelser	424	793	2 240
Offentligt ägda företag <sup>22</sup>	1 122	3 092	6 899
Privatägda företag	382	764	1 314
<b>Totalt</b>	<b>384</b>	<b>769</b>	<b>1 330</b>

Källa: Företagens ekonomi. SNI 49-96 enligt SNI2007.

<sup>21</sup> I denna tabell ingår aktieföretag, ekonomiska föreningar och ideella organisationer (totalt antal 144 220).

<sup>22</sup> De höga värdena för de offentligt ägda företagen beror på att flertalet företag har få eller inga anställda. De anställda redovisas i stället i moder- eller dotterbolagen.

**11a. Nyckeltal för privatägda företag inom utbildningsområdet efter storleksklass 2011**

11a. Key ratios for private enterprises within education by size class 2011

Antal anställda	Avkastning på totalt kapital			Avkastning på eget kapital		
	Q 1	Median	Q 3	Q 1	Median	Q 3
0-19	-1,6	8,4	24,4	-7,3	18,2	54,1
20-49	0,5	8,8	20,5	-0,9	26,3	61,7
50-99	2,5	13,8	20,0	7,5	37,5	78,7
100-199	1,7	11,2	19,0	3,1	21,4	95,6
200-	3,6	14,6	22,3	24,8	34,2	106,9
<b>Totalt</b>	<b>-1,1</b>	<b>8,5</b>	<b>23,9</b>	<b>-6,6</b>	<b>19,1</b>	<b>55,4</b>

Antal anställda	Soliditet			Likviditet		
	Q 1	Median	Q 3	Q 1	Median	Q 3
0-19	23	46	67	109	178	307
20-49	17	32	46	93	124	173
50-99	15	34	51	100	129	196
100-199	18	29	39	98	119	160
200-	14	26	35	91	97	137
<b>Totalt</b>	<b>22</b>	<b>44</b>	<b>65</b>	<b>107</b>	<b>170</b>	<b>293</b>

Antal anställda	Rörelsemarginal			Nettomarginal		
	Q 1	Median	Q 3	Q1	Median	Q 3
0-19	-1,4	4,1	17,1	-1,5	4,0	17,6
20-49	0,0	2,6	6,5	-0,2	2,3	6,1
50-99	0,6	3,7	7,8	0,5	3,7	7,8
100-199	0,2	2,4	4,5	0,5	2,3	4,6
200-	1,6	5,3	7,0	1,5	4,9	6,7
<b>Totalt</b>	<b>-1,1</b>	<b>3,9</b>	<b>15,6</b>	<b>-1,2</b>	<b>3,8</b>	<b>15,8</b>

Antal anställda	Nettoomsättning/anställd tkr		
	Q 1	Median	Q 3
0-19	315	521	856
20-49	514	616	829
50-99	522	669	817
100-199	546	817	994
200-	675	783	981
<b>Totalt</b>	<b>344</b>	<b>539</b>	<b>853</b>

Källa: Företagens ekonomi. SNI 85 enligt SNI2007.

**11b. Nyckeltal för privatägda företag inom hälso- och sjukvård efter storleksklass 2011**

11b. Key ratios for private enterprises within health care by size class 2011

Antal anställda	Avkastning på totalt kapital			Avkastning på eget kapital		
	Q 1	Median	Q 3	Q 1	Median	Q 3
0-19	5,6	19,4	37,6	7,4	32,0	64,9
20-49	3,1	14,5	29,6	6,9	42,2	96,5
50-99	-6,5	12,3	32,0	-27,7	54,2	124,6
100-199	10,7	19,1	24,6	31,6	58,7	86,4
200-	-0,3	3,1	15,0	-7,0	10,2	49,2
<b>Totalt</b>	<b>5,4</b>	<b>19,1</b>	<b>37,3</b>	<b>7,4</b>	<b>32,2</b>	<b>65,5</b>

Antal anställda	Soliditet			Likviditet		
	Q 1	Median	Q 3	Q 1	Median	Q 3
0-19	43	64	78	153	270	494
20-49	17	34	54	99	129	192
50-99	5	20	39	95	116	171
100-199	19	32	38	90	111	150
200-	8	26	43	73	99	173
<b>Totalt</b>	<b>42</b>	<b>63</b>	<b>78</b>	<b>148</b>	<b>263</b>	<b>484</b>

Antal anställda	Rörelsemarginal			Nettomarginal		
	Q 1	Median	Q 3	Q 1	Median	Q 3
0-19	2,7	14,7	33,1	2,6	14,7	34,5
20-49	0,8	5,1	10,8	0,6	5,0	10,9
50-99	-1,8	3,9	8,8	-2,1	3,5	11,2
100-199	3,1	4,5	7,5	2,4	4,5	7,2
200-	-0,5	0,9	5,3	-1,2	0,8	7,1
<b>Totalt</b>	<b>2,5</b>	<b>14,2</b>	<b>32,2</b>	<b>2,5</b>	<b>14,1</b>	<b>33,3</b>

Antal anställda	Nettoomsättning/anställd tkr		
	Q 1	Median	Q 3
0-19	449	813	1 190
20-49	802	1 104	1 383
50-99	884	1 139	1 455
100-199	839	1 020	1 303
200-	817	958	1 168
<b>Totalt</b>	<b>462</b>	<b>824</b>	<b>1 198</b>

Källa: Företagens ekonomi. SNI 86 enligt SNI2007.

**11c. Nyckeltal för privatägda företag inom omsorgsområdet efter storleksklass 2011**

11c. Key ratios for private enterprises within social services by size class 2011

Antal anställda	Avkastning på totalt kapital			Avkastning på eget kapital		
	Q 1	Median	Q 3	Q 1	Median	Q 3
0-19	1,1	14,0	30,4	0,3	34,5	71,4
20-49	6,3	16,5	29,0	14,6	50,9	85,7
50-99	5,3	15,7	28,7	16,5	51,5	94,0
100-199	7,1	17,5	26,6	20,7	52,0	111,9
200-	2,8	15,5	24,7	7,7	48,9	104,9
<b>Totalt</b>	<b>2,5</b>	<b>14,9</b>	<b>29,3</b>	<b>3,5</b>	<b>38,6</b>	<b>76,3</b>

Antal anställda	Soliditet			Likviditet		
	Q 1	Median	Q 3	Q 1	Median	Q 3
0-19	22	40	60	116	169	272
20-49	19	34	50	103	141	198
50-99	17	30	49	99	129	180
100-199	22	32	40	109	135	170
200-	18	32	40	97	117	152
<b>Totalt</b>	<b>21</b>	<b>38</b>	<b>57</b>	<b>110</b>	<b>156</b>	<b>238</b>

Antal anställda	Rörelsemarginal			Nettomarginal		
	Q 1	Median	Q 3	Q 1	Median	Q 3
0-19	0,2	5,7	14,8	0,0	5,1	14,9
20-49	1,8	5,7	11,6	1,5	5,6	11,3
50-99	1,9	4,7	9,6	1,6	4,4	9,5
100-199	1,6	3,8	7,9	2,2	4,0	8,0
200-	0,4	3,6	6,7	0,6	3,7	7,9
<b>Totalt</b>	<b>0,6</b>	<b>5,4</b>	<b>13,2</b>	<b>0,4</b>	<b>5,0</b>	<b>13,1</b>

Antal anställda	Nettoomsättning/anställd tkr		
	Q 1	Median	Q 3
0-19	387	542	780
20-49	410	508	684
50-99	411	484	618
100-199	386	484	624
200-	378	461	532
<b>Totalt</b>	<b>393</b>	<b>524</b>	<b>730</b>

Källa: Företagens ekonomi. SNI 87-88 enligt SNI2007.

**11d. Nyckeltal för privatägda företag inom vård, skola, omsorg efter storleksklass 2011**

11d. Key ratios for private enterprises within health care, education and social services by size class 2011

Antal anställda	Avkastning på totalt kapital			Avkastning på eget kapital		
	Q 1	Median	Q 3	Q 1	Median	Q 3
0-19	1,6	14,7	32,4	1,4	27,6	62,1
20-49	2,6	13,2	25,6	5,8	39,3	81,1
50-99	4,1	14,0	26,7	12,0	44,9	92,5
100-199	5,8	15,4	24,7	15,4	49,9	96,7
200-	1,9	12,6	22,0	1,6	33,2	98,0
<b>Totalt</b>	<b>1,8</b>	<b>14,6</b>	<b>31,8</b>	<b>1,7</b>	<b>28,7</b>	<b>63,7</b>

Antal anställda	Soliditet			Likviditet		
	Q 1	Median	Q 3	Q 1	Median	Q 3
0-19	32	56	74	128	217	400
20-49	18	33	49	98	132	187
50-99	15	31	49	97	129	180
100-199	21	31	40	100	123	160
200-	15	31	40	91	113	152
<b>Totalt</b>	<b>29</b>	<b>53</b>	<b>73</b>	<b>122</b>	<b>204</b>	<b>377</b>

Antal anställda	Rörelsemarginal			Nettomarginal		
	Q 1	Median	Q 3	Q 1	Median	Q 3
0-19	0,3	9,1	25,8	0,2	8,9	26,6
20-49	0,6	3,9	9,5	0,5	3,7	9,6
50-99	1,2	4,1	8,8	0,9	4,0	8,9
100-199	1,3	3,9	7,7	1,4	4,1	7,8
200-	0,2	3,4	6,9	0,2	3,6	7,1
<b>Totalt</b>	<b>0,4</b>	<b>8,2</b>	<b>23,8</b>	<b>0,3</b>	<b>8,1</b>	<b>24,4</b>

Antal anställda	Nettoomsättning/anställd tkr		
	Q 1	Median	Q 3
0-19	385	657	1 064
20-49	477	628	870
50-99	465	591	789
100-199	464	664	926
200-	439	604	862
<b>Totalt</b>	<b>398</b>	<b>651</b>	<b>1 049</b>

Källa: Företagens ekonomi. SNI 85-88 enligt SNI2007.

**11e. Nyckeltal för privatägda företag inom tjänstesektorn efter storleksklass 2011**

11e. Key ratios for private enterprises within service industry by size class 2011

Antal anställda	Avkastning på totalt kapital			Avkastning på eget kapital		
	Q 1	Median	Q 3	Q 1	Median	Q 3
0-19	0,2	8,0	24,6	-4,6	18,4	55,8
20-49	2,4	10,1	22,0	4,1	31,3	71,3
50-99	2,0	8,9	20,4	2,6	28,6	70,7
100-199	2,5	8,6	20,9	4,0	28,0	78,8
200-	1,7	9,0	18,7	0,9	27,2	70,3
<b>Totalt</b>	<b>0,3</b>	<b>8,1</b>	<b>24,4</b>	<b>-4,2</b>	<b>19,0</b>	<b>56,6</b>

Antal anställda	Soliditet			Likviditet		
	Q 1	Median	Q 3	Q 1	Median	Q 3
0-19	19	45	68	100	177	335
20-49	14	28	44	88	119	167
50-99	13	27	44	87	117	159
100-199	14	27	40	88	113	154
200-	13	27	41	90	113	151
<b>Totalt</b>	<b>19</b>	<b>44</b>	<b>67</b>	<b>99</b>	<b>171</b>	<b>324</b>

Antal anställda	Rörelsemarginal			Nettomarginal		
	Q 1	Median	Q 3	Q 1	Median	Q 3
0-19	-1,0	7,9	27,0	-1,7	6,6	24,5
20-49	0,8	4,5	10,4	0,4	3,9	9,8
50-99	0,4	4,3	9,8	0,3	3,8	9,1
100-199	0,7	4,4	9,6	0,6	4,2	9,8
200-	0,3	3,7	8,2	0,2	3,9	8,8
<b>Totalt</b>	<b>-0,8</b>	<b>7,5</b>	<b>25,8</b>	<b>-1,4</b>	<b>6,3</b>	<b>23,4</b>

Antal anställda	Nettoomsättning/anställd tkr		
	Q 1	Median	Q 3
0-19	369	754	1 316
20-49	665	1 016	1 462
50-99	671	1 073	1 703
100-199	607	1 023	1 649
200-	605	1 067	1 616
<b>Totalt</b>	<b>384</b>	<b>769</b>	<b>1 330</b>

Källa: Företagens ekonomi. SNI 49-96 enligt SNI2007.



## 12. Antal sysselsatta fördelat på verksamheter och kön inom vård, skola och omsorg 2011

12. Employment by activity and gender within education, health care and social services 2011

Totalt		Sektor						Totalt
		Stat	Landsting	Kommun	Offentligt ägda företag	Privatägda företag	Ideella organisationer	
SNI2007	Verksamhet							
85	Utbildning	54 952	2 929	315 156	8 976	61 477	23 373	466 863
86	Hälso- och sjukvård	626	222 669	2 243	14 309	52 930	2 220	294 997
87-88	Omsorg	3 899	310	309 304	2 794	94 824	13 069	424 200
	<b>Totalt</b>	<b>59 477</b>	<b>225 908</b>	<b>626 703</b>	<b>26 079</b>	<b>209 231</b>	<b>38 662</b>	<b>1 186 060</b>

Kvinnor		Sektor						Totalt
		Stat	Landsting	Kommun	Offentligt ägda företag	Privatägda företag	Ideella organisationer	
SNI2007	Verksamhet							
85	Utbildning	29 328	1 809	253 896	4 319	42 969	15 981	348 302
86	Hälso- och sjukvård	426	180 397	1 846	11 930	39 670	1 803	236 072
87-88	Omsorg	1 862	237	270 515	2 236	72 485	9 725	357 060
	<b>Totalt</b>	<b>31 616</b>	<b>182 443</b>	<b>526 257</b>	<b>18 485</b>	<b>155 124</b>	<b>27 509</b>	<b>941 434</b>

Män		Sektor						Totalt
		Stat	Landsting	Kommun	Offentligt ägda företag	Privatägda företag	Ideella organisationer	
SNI2007	Verksamhet							
85	Utbildning	25 624	1 120	61 260	4 657	18 508	7 392	118 561
86	Hälso- och sjukvård	200	42 272	397	2 379	13 260	417	58 925
87-88	Omsorg	2 037	73	38 789	558	22 339	3 344	67 140
	<b>Totalt</b>	<b>27 861</b>	<b>43 465</b>	<b>100 446</b>	<b>7 594</b>	<b>54 107</b>	<b>11 153</b>	<b>244 626</b>

Källa: Registerbaserad arbetsmarknadsstatistik.

### 13. Antal sysselsatta fördelat på verksamheter och kön inom vård, skola och omsorg 2000<sup>23</sup>, 2007-2011

13. Employment by activity and gender within education, health care and social services 2000, 2007-2011

<b>Totalt</b>		2000	2007	2008	2009	2010	2011
SNI2007 Verksamhet							
85	Utbildning	304 636	453 074	450 780	445 510	461 519	466 863
86	Hälso- och sjukvård	308 852	310 512	306 315	302 166	301 867	294 997
87-88	Omsorg	420 109	397 971	398 624	398 064	412 780	424 200
<b>Totalt</b>		<b>1 033 597</b>	<b>1 161 557</b>	<b>1 155 719</b>	<b>1 145 740</b>	<b>1 176 166</b>	<b>1 186 060</b>

<b>Kvinnor</b>		2000	2007	2008	2009	2010	2011
SNI2007 Verksamhet							
85	Utbildning	207 769	339 960	338 977	333 995	343 903	348 302
86	Hälso- och sjukvård	253 589	251 541	247 759	243 673	243 016	236 072
87-88	Omsorg	377 124	339 299	338 930	336 574	348 284	357 060
<b>Totalt</b>		<b>838 482</b>	<b>930 800</b>	<b>925 666</b>	<b>914 242</b>	<b>935 203</b>	<b>941 434</b>

<b>Män</b>		2000	2007	2008	2009	2010	2011
SNI2007 Verksamhet							
85	Utbildning	96 867	113 114	111 803	111 515	117 616	118 561
86	Hälso- och sjukvård	55 263	58 971	58 556	58 493	58 851	58 925
87-88	Omsorg	42 985	58 672	59 694	61 490	64 496	67 140
<b>Totalt</b>		<b>195 115</b>	<b>230 757</b>	<b>230 053</b>	<b>231 498</b>	<b>240 963</b>	<b>244 626</b>

Källa: Registerbaserad arbetsmarknadsstatistik.

<sup>23</sup> År 2000 redovisas enligt SNI 2002.

## 14. Antal sysselsatta fördelat på sektor och kön inom vård, skola och omsorg 2000<sup>24</sup>, 2007-2011

14. Employment by sector and gender within education, health care and social services 2000, 2007-2011

<b>Totalt</b>	2000	2007	2008	2009	2010	2011
Sektor						
Stat	40 925	50 159	50 715	52 283	59 001	59 477
Landsting	222 910	235 053	232 575	226 275	226 460	225 908
Kommun	623 019	667 693	651 259	630 350	631 107	626 703
Offentligt ägda företag	20 167	20 607	21 273	21 636	26 260	26 079
Privatägda företag	90 356	149 694	162 144	177 494	194 930	209 231
Ideella org o stiftelser	36 220	38 351	37 753	37 702	38 408	38 662
<b>Totalt</b>	<b>1 033 597</b>	<b>1 161 557</b>	<b>1 155 719</b>	<b>1 145 740</b>	<b>1 176 166</b>	<b>1 186 060</b>

<b>Kvinnor</b>	2000	2007	2008	2009	2010	2011
Sektor						
Stat	20 814	26 377	26 503	27 196	30 861	31 616
Landsting	181 111	190 747	188 714	182 946	183 221	182 443
Kommun	528 819	560 571	547 863	529 885	530 621	526 257
Offentligt ägda företag	14 912	15 252	15 763	15 886	18 507	18 485
Privatägda företag	66 982	110 449	119 761	131 493	144 627	155 124
Ideella org o stiftelser	25 844	27 404	27 062	26 836	27 366	27 509
<b>Totalt</b>	<b>838 482</b>	<b>930 800</b>	<b>925 666</b>	<b>914 242</b>	<b>935 203</b>	<b>941 434</b>

<b>Män</b>	2000	2007	2008	2009	2010	2011
Sektor						
Stat	20 111	23 782	24 212	25 087	28 140	27 861
Landsting	41 799	44 306	43 861	43 329	43 239	43 465
Kommun	94 200	107 122	103 396	100 465	100 486	100 446
Offentligt ägda företag	5 255	5 355	5 510	5 750	7 753	7 594
Privatägda företag	23 374	39 245	42 383	46 001	50 303	54 107
Ideella org o stiftelser	10 376	10 947	10 691	10 866	11 042	11 153
<b>Totalt</b>	<b>195 115</b>	<b>230 757</b>	<b>230 053</b>	<b>231 498</b>	<b>240 963</b>	<b>244 626</b>

Källa: Registerbaserad arbetsmarknadsstatistik.

<sup>24</sup> År 2000 redovisas enligt SNI 2002.

## 15. Antal sysselsatta fördelat på verksamheter och utbildningsnivå inom vård, skola och omsorg 2011<sup>25</sup>

15. Employment by activity and level of education within education, health care and social services 2011

Verksamhet	Grundskolenivå	Gymnasial utbildningsnivå	Eftergymnasial utbildningsnivå	Okänd utbildningsnivå	Totalt
<b>UTBILDNING</b>					
Stat	909	5 399	47 882	762	54 952
Landsting	227	1 094	1 606	2	2 929
Kommun	13 754	82 928	218 275	199	315 156
Offentligt ägda företag	238	1 651	7 106	102	9 097
Privatägda företag	4 591	28 689	51 065	384	84 729
<b>Totalt</b>	<b>19 719</b>	<b>119 761</b>	<b>325 934</b>	<b>1 449</b>	<b>466 863</b>
<b>HÄLSO- O SJUKVÅRD</b>					
Stat	22	118	486	0	625
Landsting	4 012	64 099	154 318	240	222 669
Kommun	74	695	1 474	0	2 243
Offentligt ägda företag	267	4 454	9 669	14	14 404
Privatägda företag	1 478	14 965	38 525	87	55 055
<b>Totalt</b>	<b>5 853</b>	<b>84 331</b>	<b>204 472</b>	<b>341</b>	<b>294 997</b>
<b>OMSORG</b>					
Stat	287	1 620	1 987	5	3 899
Landsting	7	117	186	0	310
Kommun	26 687	202 380	79 889	348	309 304
Offentligt ägda företag	223	1 521	1 054	5	2 803
Privatägda företag	14 582	60 895	31 600	807	107 884
<b>Totalt</b>	<b>41 786</b>	<b>266 533</b>	<b>114 716</b>	<b>1 165</b>	<b>424 200</b>
<b>TOTALT</b>					
Stat	1 218	7 137	50 535	767	59 477
Landsting	4 246	65 310	156 110	242	225 908
Kommun	4 055	286 003	299 638	547	626 703
Offentligt ägda företag	728	7 626	17 829	121	26 304
Privatägda företag	20 651	104 549	121 190	1 278	247 668
<b>Totalt</b>	<b>67 358</b>	<b>470 625</b>	<b>645 122</b>	<b>2 955</b>	<b>1 186 060</b>
<b>ANDEL , %</b>					
Stat	2	12	85	1	100
Landsting	2	29	69	0	100
Kommun	6	46	48	0	100
Offentligt ägda företag	3	29	68	0	100
Privatägda företag	8	42	49	1	100
<b>Totalt</b>	<b>6</b>	<b>40</b>	<b>54</b>	<b>0</b>	<b>100</b>

Källa: Registerbaserad arbetsmarknadsstatistik.

<sup>25</sup> Företagen inkluderar i denna tabell även ideella organisationer och stiftelser.

**16. Genomsnittlig månadslön inom vård, skola och omsorg 2011, kronor**

16. Average salary within education, health care and social services 2011, SEK

Verksamhet	Privata företag	Kommun	Landsting
Grundskola och gymnasium	24 700	25 100	..
Hälso- och sjukvård	33 000	..	31 100
Omsorg	24 300	23 900	..

*Källa: Lönestrukturstatistik.*

## Fakta om statistiken

---

Under en lång tid har den offentliga sektorn svarat för såväl finansiering som utförande av verksamheter inom vård, skola och omsorg. Under senare år har det dock blivit allt mer vanligt att verksamheter bedrivs av alternativa utförare, även om det mesta av finansieringen ligger kvar inom det offentliga. Svårigheten att i statistiken se de nya aktörerna inom vård, skola och omsorg har bland annat beskrivits i olika utredningar. om översyn av den ekonomiska statistiken (SOU 2002:118).

Ett projekt startades för ett antal år sedan för att försöka spegla detta i statistiken genom att ge en så heltäckande bild som möjligt av dessa områden, såväl vad gäller finansiering som utförande. Det som redovisas i denna rapport är den femte publiceringen av statistik som belyser de ekonomiska förhållandena när det gäller finansiärer och utförare inom vård, skola och omsorg.

### Detta omfattar statistiken

#### Objekt och population

Undersökningens objekt utgörs av de samhällssektorer som uppträder som finansiärer och/eller utförare inom vård, skola och omsorg. Samhällssektorerna är stat, landsting, kommun, kommunalförbund, offentligt ägda företag, privatägda företag, ideella organisationer/stiftelser, hushåll och individer samt utlandet.

Statistikuppgifter finns att hämta både från utförarsidan och från finansiärsidan. För utförarsidan finns uppgifter från företag, ideella organisationer och offentliga myndigheter, men däremot finns inte uppgifter för det som utförs av hushåll och individer. Från finansiärsidan finns enbart uppgifter från de offentliga myndigheterna.

#### Redovisningsgrupper

##### Bransch

Denna rapport omfattar företag och organisationer i branscherna som tillhör SNI 85-88, enligt standard för svensk näringsgrensindelning (SNI2007). Nedan redovisas vilka branscher som ingår i respektive grupp.

##### *SNI 85 Utbildning*

- Förskoleutbildning
- Grundskoleutbildning
- Gymnasial utbildning
- Eftergymnasial utbildning
- Vuxenutbildning och övrig utbildning,
- Stödverksamhet för utbildningsväsendet

##### *SNI 86 Hälso- och sjukvård*

- Sluten sjukvård
- Öppen hälso- och sjukvård, tandvård
- Annan hälso- och sjukvård (medicinsk laboratorieverksamhet, ambulanstransport, barnmorskeverksamhet, tandhygienistverksamhet, sjukgymnastikverksamhet, kiropraktorverksamhet och psykoterapi etc.)

### *SNI 87-88 Omsorg*

- Boende med sjuksköterskevård
- Boende med särskild service för personer med utvecklingsstörning, psykiska funktionshinder eller missbruksproblem
- Vård och omsorg i särskilda boendeformer för äldre och funktionshindrade personer
- Annan vård och omsorg med boende
- Öppna sociala insatser för äldre och funktionshindrade personer
- Andra öppna sociala insatser (dagbarnvård, öppna sociala insatser för barn och ungdomar med sociala problem, öppna sociala insatser för vuxna med missbruksproblem, handläggning av vårdnadstvister, adoption etc.)

### **Samhällssektorer**

Indelningen i samhällssektorer följer standarden för institutionell sektorindelning 2000 (INSEKT 2000). Ett undantag görs för ideella organisationer och stiftelser, där klassificeringen i stället grundar sig på standarden för indelning efter juridisk form (JURFORM). Uppdelningen på privatägda företag och offentligt ägda företag följer standarden för indelning efter ägarkontroll (ÄGAR 2000). Alla dessa tre standarder finns i SCB, MiS 2001:2. Utlandsägda företag har förts till gruppen privatägda företag.

### **Definitioner och förklaringar**

#### **Tabell 1-3**

En utförlig beskrivning av beräkningarna till tabell 1-3 finns i första årets redovisning (OE29SM0901), därför görs bara en kortfattad redogörelse här.

Liksom tidigare år bygger uppgifterna huvudsakligen på statistik från utförarsidan. De statistikkällor som använts är räkenskapssammandrag (RS) för kommuner och landsting, undersökningen Företagens ekonomi (FEK), undersökningen Organisationers ekonomi (tidigare kallad Hushållens icke-vinstdrivande organisationer), samt diverse årsrapporter.

När det gäller värdena från Organisationers ekonomi skiljer de sig åt en del (särskilt inom omsorgsområdet) jämfört med tidigare år. Anledningen är att från år 2009 har verksamhetsindelningen i undersökningen förändrats och är inte helt jämförbar med tidigare år. Notera även att uppgifterna hämtade från Organisationers ekonomi skiljer sig en del åt från uppgifterna i publikationen "Det civila samhället", vilket beror på att definitionen av ingående organisationer samt redovisningsgrupper (verksamheter) är olika.

Som nämnts är de allra flesta uppgifterna i tabell 1-3 mätta från utförarsidan. För några celler finns dessutom uppgifter mätta från finansiärsidan, som dock inte redovisas i tabellerna. För att se skillnaden och kunna göra jämförelser, så redovisas här siffror från både utförarsidan och finansiärsidan. Beloppen är i miljoner kronor:

**Utbildning:**

Utförare	Finansiär	Mätt av utföraren	Mätt av finansiären
Kommun	Stat	7 920	6 954
Privatägda företag	Stat	3 014	2 680
Kommunalförbund	Kommun	2 537	1 961
Privatägda företag	Kommun	22 902	21 487

**Hälso- och sjukvård:**

Utförare	Finansiär	Mätt av utföraren	Mätt av finansiären
Off. ägda företag	Landsting	9 138	7 522
Privatägda företag	Landsting	26 018	22 427

**Omsorg:**

Utförare	Finansiär	Mätt av utföraren	Mätt av finansiären
Stat	Kommun	1 287	1 028
Privatägda företag	Kommun	27 675	27 418

Observera att den stora differensen inom hälso- och sjukvård mellan de privata företagen mätt från utförarsidan respektive finansiärsidan beror på att köp av tjänst inte ingår från finansiärsidan. Från utförarsidan ingår dock både köp av verksamhet och köp av tjänst.

**Tabell 4-7**

De begrepp som används i *Räkenskapsammandragen för kommuner och landsting* (RS) används även i tabell 4 -7. När det gäller begreppet "övriga företag" i RS så har det här ansetts synonymt med "privata företag". Vidare har begreppet "enskilda" använts synonymt med "hushåll och individer". De ideella organisationerna kallas i RS för "föreningar och stiftelser". I denna rapport har "föreningar och stiftelser" ansetts vara detsamma som "ideella organisationer och stiftelser" och därmed setts som synonyma begrepp.

**Tabell 8**

Köp av verksamhet avser en summering till län från såväl landsting som kommuner.

**Tabell 9**

I denna tabell ingår aktiebolag, handels- och kommanditbolag, ekonomiska föreningar, stiftelser, ideella organisationer och enskilda näringsidkare.

- *Produktionsvärde*= den faktiska produktionen utförd av företagen. Det baseras på försäljning (nettoomsättningen) justerat för bland annat inköpskostnaden för varor som säljs utan vidare bearbetning (handelsvaror).
- *Förbrukningsvärde*= kostnader för köpta varor och tjänster, dock ej löner och sociala avgifter.
- *Förädlingsvärde*= produktionsvärde minus förbrukningsvärde.



**Tabell 10-11**

Jämfört med tidigare år har en del förändringar gjorts i tabell 10-11. Den första förändringen är att i årets rapport ingår endast aktiebolag, ekonomiska föreningar och ideella organisationer i tabell 10-11. För företagen inom vård, skola och omsorg innebär det totalt 14 043 antal företag och organisationer. Detta är en stor skillnad mot tidigare då även enskilda näringsidkare ingick. Antalet enskilda näringsidkare inom vård, skola och omsorg är ungefär 38 700.

Ytterligare förändringar i årets rapport är att vi redovisar nyckeltalen i form av medianvärden (istället för medelvärden som tidigare), samt undre och övre kvartil. Vi har valt detta eftersom det ger en bättre jämförelse och uppgifterna blir mindre känsliga för eventuella outliers.

**Undre kvartil** är det nyckeltalsvärde som en fjärdedel av företagen inom branschen underskrider och tre fjärdedelar överskrider.

**Median** är det nyckeltalsvärde som hälften av företagen underskrider och hälften överskrider.

**Övre kvartil** är det nyckeltalsvärde som tre fjärdedelar av företagen underskrider och en fjärdedel överskrider.

Det finns många olika nyckeltal och långtifrån alla är relevanta för alla typer av företag. Syftet med en relevant och precis ekonomisk information är att få ett bra beslutsunderlag, det gäller oavsett storlek på företaget och verksamhetsinriktning. Några kategorier av nyckeltal som är tillämpliga på nästan alla företag är:

- Avkastningstal
- Omsättningstal
- Nyckeltal för finansiell balans och likviditet

De nyckeltal som vi redovisar i denna rapport har vi valt ut eftersom det är några av de vanligaste och mest centrala nyckeltalen. Vi har i denna rapport lagt till två nya nyckeltal; avkastning på eget kapital och nettomarginal, jämfört med föregående år.

Observera att vid tolkningen av avkastningsmått bör man tänka på att det är viktigt att vara försiktig vid jämförelser mellan olika typer av företag, eftersom kapitalstrukturen skiljer sig åt mellan branscherna. Det egna kapitalet är ofta mindre för tjänsteföretag jämfört med varuproducerande företag, vilket ger högre avkastningsmått för tjänsteföretagen. Det är därför bra att använda avkastningsmått tillsammans med nyckeltal från enbart resultaträkningen såsom rörelsemarginal eller nettomarginal.

***Avkastning på totalt kapital***

Avkastning på totalt kapital är rörelseresultatet plus finansiella intäkter i procent av totala tillgångar.<sup>26</sup>

---

<sup>26</sup> Vid beräkning av avkastning på totalt kapital räknas även resultat från andelar i koncern- och intresseföretag och resultat från övriga finansiella anläggningstillgångar som finansiella intäkter.

Detta nyckeltal är ett av de viktigaste nyckeltalen och kan sägas visa själva verksamhetens effektivitet oberoende av hur kapitalet är finansierat. Det är ett mått för att bedöma om ett företags verksamhet ger en acceptabel förräntning på de resurser som företaget förfogar över.

#### ***Avkastning på eget kapital***

Avkastning på eget kapital är nettoresultat i procent av justerat eget kapital.<sup>27</sup>

Nyckeltalet visar verksamhetens avkastning på insatt kapital och kan jämföras med gällande bankränta eller avkastning från alternativa placeringar. Avkastning på eget kapital bör alltid vara större än bankräntan då den också ska täcka en premie för den risk som affärsverksamheten innebär.

#### ***Soliditet***

Soliditeten definieras som justerat eget kapital i procent av summa skulder och eget kapital.

Soliditeten anger hur stor del av de totala tillgångarna som har kunnat finansieras med eget kapital. Soliditeten anger företagets stabilitet eller förmåga att motstå förluster och överleva på längre sikt. Förändringen av soliditeten mellan två år visar normalt om företagets lönsamhet har varit tillräcklig i förhållande till tillväxten. Vid mycket snabb tillväxt kan en tillfällig försämring av soliditeten vara acceptabel. Dålig tillväxt och försämrad soliditet är däremot en varningssignal. Andra faktorer som kan påverka soliditeten är naturligtvis utdelning, som ju försämrar soliditeten genom att det egna kapitalet minskar. Nyemissioner och aktieägartillskott påverkar soliditeten i motsatt riktning.

#### ***Likviditet***

Definitionen på (kassa)- likviditet är omsättningstillgångar exklusive lager och pågående arbeten i procent av kortfristiga skulder.

Detta nyckeltal anger företagets betalningsförmåga på kort sikt. Om likviditeten är 100 procent eller mer kan de kortfristiga skulderna betalas omedelbart, under förutsättning att omsättningstillgångarna kan omsättas direkt. Nyckeltalet kräver alltså kännedom av omsättningstillgångarnas och de kortfristiga skuldernas karaktär för att användas korrekt. Är likviditeten lägre än 100 procent och eventuella varulager eller pågående arbeten inte kan omsättas omgående, kan företaget behöva göra sig av med anläggningstillgångar eller ta lån för att kunna betala sina kortfristiga skulder.

#### ***Rörelsemarginal***

Rörelsemarginalen är rörelseresultat efter avskrivningar i procent av nettoomsättningen.

Nyckeltalet anger hur stor andel i procent av varje omsatt krona som blir kvar för att täcka räntor, skatt och ge vinst. Rörelsemarginalen används i första hand för att studera företags utveckling eller jämföra företag i en bransch. Nyckeltalet påverkas av många faktorer och vill man ha en mer detaljerad analys av den löpande verksamheten får man välja andra nyckeltal, t.ex. täckningsgraden eller bruttovinstmarginalen.

---

<sup>27</sup> Nettoresultat är resultat efter finansiella intäkter och kostnader. Justerat eget kapital är eget kapital plus 72 procent av obeskattade reserver.

### *Nettomarginal*

Definitionen på nettomarginal är nettoresultat i procent av nettoomsättningen.<sup>28</sup>

Detta nyckeltal visar hur stor del av varje omsatt krona som blir kvar efter att alla företagets kostnader, förutom bolagsskatten, har dragits av. Nyckeltalet är lätt att använda för alla företag och visar hur lönsamt eller effektivt företaget varit totalt under en period.

### *Nettoomsättning per anställd*

Definitionen på detta nyckeltal är nettoomsättning genom medelantalet anställda.

Omsättning per anställd är ett vanligt förekommande nyckeltal. Det används ofta för att bedöma ett företags effektivitet. Ju högre värde desto mer effektivt anses företaget vara. Men det är viktigt att tänka på att nyckeltalet påverkas av bl.a. hur mycket vidareförsäljning företaget har, inflation/prisförändringar och hur medelantalet anställda är beräknat.

### **Tabell 12-15**

Uppgifterna är hämtade från den *Registerbaserade arbetsmarknadsstatistiken* (RAMS). Sysselsatta i RAMS avgränsas genom administrativa material och ska motsvara sysselsättningen i november respektive år.

## Så görs statistiken

### **Datainsamling**

Uppgifter hämtas och sammanställs från data som samlats in i andra undersökningar. De huvudsakliga statistikkällorna är Räkenskapssammandrag (RS) för kommuner och landsting samt undersökningen Företagens ekonomi (FEK). Sysselsättningsdata hämtas från den registerbaserade arbetsmarknadsstatistiken (RAMS). Även andra källor har använts, exempelvis årsredovisningar och rapporter från olika myndigheter.

## Statistikens tillförlitlighet

Statistiken bygger på andra statistikkällor, och är därför beroende av kvaliteten i dessa undersökningar.

### **Bra att veta**

Eftersom uppgifterna i undersökningen bygger på andra statistikkällor finns en hel del kompletterande information att hämta i anslutning till redovisning av statistik från respektive källa. Där finns också information om kvalitet och tillförlitlighet i respektive källa.

Det finns skillnader i begrepp och termer i de olika källorna. Dessa begrepp har i stort sett behållits, även om de i denna rapport ansetts vara synonymer. Exempel på detta är att föreningar och stiftelser anses vara samma sak som ideella organisationer och stiftelser eller bara ideella organisationer. Primärkommun har ansetts vara samma sak som kommun och i begreppet kommun ingår alltså inte landsting.

Alla belopp i tidsserierna är angivna i löpande priser.

---

<sup>28</sup> Nettoresultat är resultat efter finansiella poster.

## Ekonomisk statistik

I denna rapport redovisas ekonomiska uppgifter gällande finansiärer och utförare inom vård, skola och omsorg. Det finns naturligtvis andra statistikuppgifter som är av stort intresse för detta område. Det kan gälla kvantitativa uppgifter som antal elever, antal patienter, personalstatistik och liknande samt olika kvalitetsaspekter i verksamheterna. SCB har dock ett särskilt ansvar för de ekonomiska variablerna, medan andra myndigheter, som till exempel Skolverket och Socialstyrelsen, tar fram verksamhetsstatistik i form av kvantitets- och kvalitetsdata.

I räkenskapssammandragen för kommunerna och landstingen så görs ingen skillnad på om den organisation som man köper tjänster från är marknadsproducent eller inte. Till skillnad mot i Företagens ekonomi där *endast* de ideella organisationer kommer med som är marknadsproducenter. De icke-marknadsproducerande ideella organisationernas verksamhet återfinns i Organisationers ekonomi (tidigare kallad Hushållens icke-vinstdrivande organisationer), en urvalsundersökning under uppbyggnad vid SCB.

## In English

---

### Summary

#### **Financiers and practitioners in health care, education and social services in 2011:**

##### **Public sector provides most financing**

The public sector provides most of the financing within health care, education and social services. This also applies to the portion that is carried out by privately run enterprises. Private enterprises within education are financed by public funds to a degree of 65 per cent, a decrease of two percentage points. Within health care the comparable figure is 57 percent, a decrease of one percentage point. And within social services the level is 92 percent, an increase of six percentage points.

##### **Purchases of services continue to rise**

During 2011 the municipalities' purchases of services increased by 5 percent compared to the previous year, and amounted to SEK 81 billion, of which SEK 49 billion was from private enterprises. The county councils purchased activities for SEK 39 billion, of which SEK 22 billion was from private enterprises, an increase of 7 per cent.

However, large regional differences exist. Municipalities and county councils in Stockholm County purchased activities for 19 percent of operational expenditures compared with 3 percent for the county of Kalmar. On average and for the country as a whole, municipalities and county councils purchased activities for 10 percent of operational expenditures within education, health care and social services in 2011.

##### **Number of employees also increases**

In 2011 the number of employees was 1.2 million, an increase of 10 000 compared to the previous year. The greatest increase in employment occurred in the private sector, though in the municipalities the number of employees had decreased during 2011. It is in the social services and education the number of employees increased the most.

##### **Net turnover per employee is highest within health care**

Net turnover per employees showed highest rate for private enterprises within health care, SEK 824 000. For private enterprises within education and social services the rate was about SEK 500 000. In comparison, private enterprises within the total service sector the rate was SEK 769 000.

##### **Differences in levels of education**

Within education the municipalities have a greater proportion of employees with post-secondary education than the private enterprises, 69 percent compared with 60 percent. Within health care though, the proportion with post-secondary education is as high within the county councils as within the private enterprises, 70 percent. Within social services the municipalities have 26 percent with post-secondary education, while the private enterprises have a higher proportion, 29 percent.

## Definitions

*Municipalities' purchase of activities* refers to activities and contracting where there is a contract or agreement equivalent with another producer, for activities which the municipality would otherwise have conducted by themselves. County councils' purchase of activities is similarly defined.

## List of tables

Explanation of symbols	13
1. Financial flows between financiers and providers within education 2011, SEK millions	14
2. Financial flows between financiers and providers within health care 2011, SEK millions	15
3. Financial flows between financiers and providers within social services 2011, SEK millions	16
4. Purchases of activities by municipalities 2011, SEK millions	17
5. Purchases of activities by municipalities from private enterprises and from non-profit associations and foundations 2004-2011, SEK millions	18
6. Purchases of activities by county councils 2011, SEK millions	19
7. Purchases of activities by county councils from private enterprises and from non-profit associations and foundations 2004-2011, SEK millions	20
8. County councils and municipalities purchases of activities from private enterprises and non-profit institutions, by county 2011. Percent of total costs	21
9. Output, intermediate consumptions and value added within education, health care and social services for market producers 2011, SEK millions	22
10 a. Key ratios for market producers within education by legal entity 2011	23
10b. Key ratios for market producers within health care by legal entity 2011	24
10c. Key ratios for market producers within social services by legal entity 2011	25
10d. Key ratios for market producers within health care, education and social services by legal entity 2011	26
10 e. Key ratios for market producers within service industry by legal entity 2011	27
11a. Key ratios for private enterprises within education by size class 2011	28
11b. Key ratios for private enterprises within health care by size class 2011	29
11c. Key ratios for private enterprises within social services by size class 2011	30
11d. Key ratios for private enterprises within health care, education and social services by size class 2011	31
11e. Key ratios for private enterprises within service industry by size class 2011	32
12. Employment by activity and gender within education, health care and social services 2011	33
13. Employment by activity and gender within education, health care and social services 2000, 2007-2011	34
14. Employment by sector and gender within education, health care and social services 2000, 2007-2011	35
15. Employment by activity and level of education within education, health care and social services 2011	36

16. Average salary within education, health care and social services  
2011, SEK

37



## List of terms

Anställda	Employees
Avskrivningar	Depreciation
Avkastning på totalt kapital	Return on total assets
Eget kapital	Equity
Finansiella intäkter	Financial income
Finansiella kostnader	Financial costs
Finansiär	Financier
Företag	Enterprise
Föreningar och stiftelser	Organisations and foundations
Förädlingsvärde	Value added
Hälso- och sjukvård	Health care
Juridisk form	Legal form
Justerat eget kapital	Adjusted equity
Individ- och familjeomsorg, IFO	Individual and family care
Kommunalförbund	Municipal association
Kommuner	Municipalities
Kortfristiga skulder	Current liabilities
Kostnader	Expenditures
Köp av verksamhet	Purchase of services
Landsting	County councils
Län	County
Nettoomsättning	Net turnover
Offentligt ägda företag	Publicly owned enterprises
Omsorg	Social services
Omsättningstillgångar	Current assets
Produktionsvärde	Production value
Rörelseresultat	Operating profit/loss
Soliditet	Equity-assets ratio
Stiftelse	Foundation
Summa kortfristiga skulder	Total current liabilities
Staten	Central government
Summa	Total
Sysselsatta	Employment
Taxor och avgifter	Service charges and fees
Tillgångar, tillgodohavanden	Assets
Utbildning	Education
Utförare	Provider
Verksamhet	Activity