

Födda

Under 2007 föddes 107 421 barn, varav 55 259 pojkar och 52 162 flickor. Liksom de tre senaste åren översteg antalet födda 100 000 barn under ett år. Så högt har antalet födda inte varit sedan 1995. Ökningen av antalet födda bidrog till att Sverige för sjätte året i rad fick ett födelseöverskott, det vill säga att antalet födda var större än antalet döda.

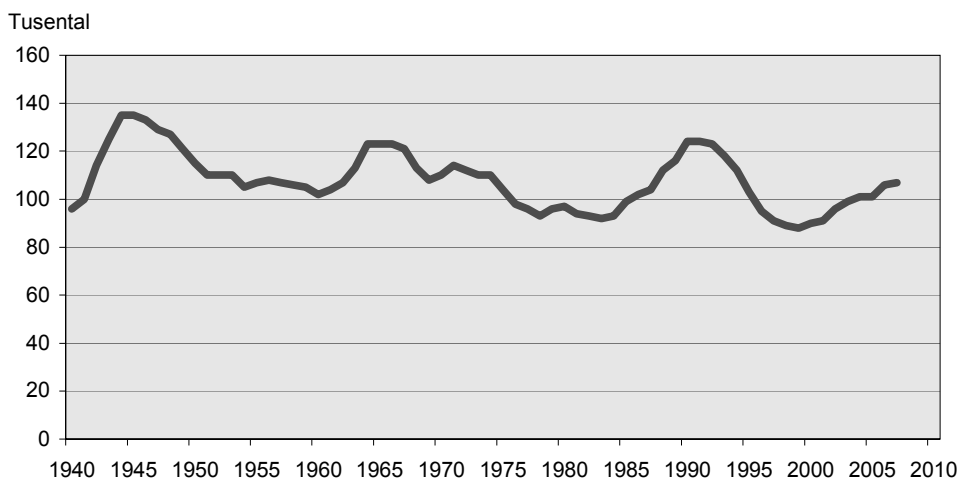
I Sverige är det ovanligt att det föds färre personer än det dör. På över 250 år har det bara hänt elva gånger. Senast det skedde var mellan 1997–2001 som är den längsta uppmätta perioden med födelseunderskott. Före 1997 var det närmare 200 år sedan vi hade ett födelseunderskott.

För att befolkningen fullt ut ska kunna ersätta sig själv krävs att varje kvinna i genomsnitt föder åtminstone 2,1 barn. I början av 1990-talet låg fruktbarheten på denna nivå. Om 2007 års nivå skulle gälla framöver kommer kvinnor att få 1,88 barn i genomsnitt. Under perioden med födelseunderskott kring millennieskiftet beräknades kvinnorna i genomsnitt att få 1,5 barn.

Medelåldern för förstföderskor under 2007 var 29,0 år. Männen är generellt sett äldre än kvinnorna när de blir föräldrar för första gången. Medelåldern för förstagångsfäderna var 31,4 år. Sedan 2004 har medelåldern för män och kvinnor som fått sitt första barn i det närmaste varit oförändrad.

3. Antal födda 1940–2007

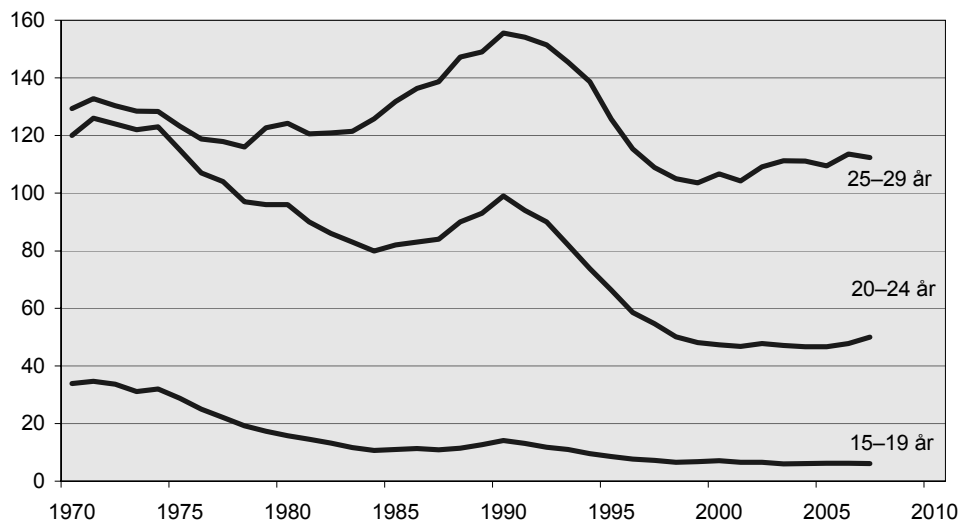
3. Number of births 1940–2007



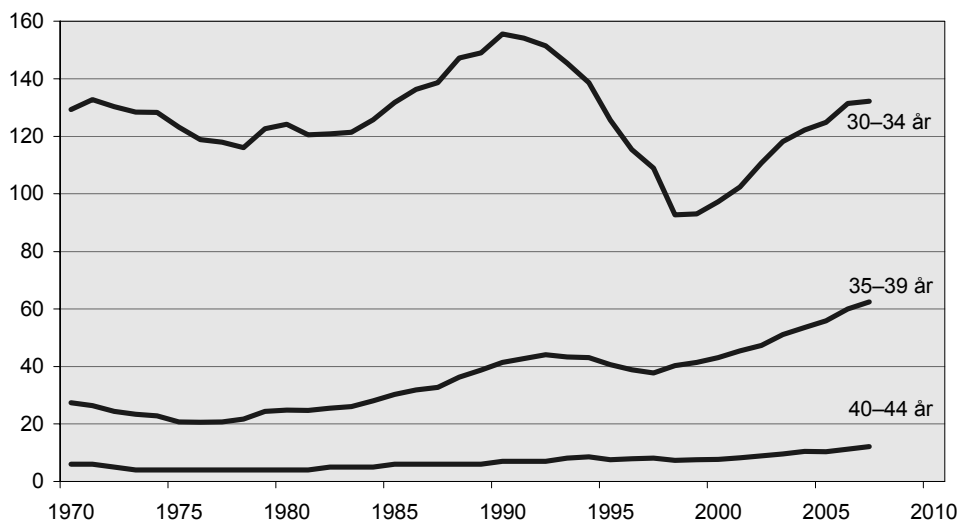
4. Åldersdifferentierade fruktsamhetstal 1970–2007

4. Age-specific fertility rates 1970–2007

Promille



Promille



2.2.1 Levande födda av gifta, samboende och ensamstående föräldrar efter båda föräldrarnas ålder 2007*2.2.1 Live births by married, cohabiting and single parents by age of both parents 2007*

Faderns ålder	Moderns ålder							Summa
	-19	20-24	25-29	30-34	35-39	40-44	45-	
Gifta föräldrar¹	266	4 162	12 077	19 338	9 986	1 936	116	47 881
-19	11	18	4	1	-	-	-	34
20-24	108	907	257	44	16	3	-	1 335
25-29	91	1 735	4 134	1 168	165	26	1	7 320
30-34	40	906	4 964	9 407	1 546	125	4	16 992
35-39	11	380	1 808	6 139	4 625	414	12	13 389
40-44	1	139	616	1 850	2 605	812	29	6 052
45-49	2	47	188	489	710	376	36	1 848
50-54	1	19	76	159	220	121	28	624
55-59	1	5	17	48	71	45	4	191
60-64	-	4	10	25	24	13	2	78
65-	-	2	3	8	4	1	-	18
Okänd	-	-	-	-	-	-	-	-
Samboförhållande²	674	7 200	16 152	17 153	7 749	1 466	47	50 441
-19	92	59	11	1	-	-	-	163
20-24	417	2 406	655	133	27	6	-	3 644
25-29	115	3 244	7 092	2 036	344	43	-	12 874
30-34	35	1 069	6 230	8 594	1 817	210	2	17 957
35-39	9	295	1 629	4 850	3 363	409	7	10 562
40-44	4	94	404	1 198	1 685	534	11	3 930
45-49	-	25	98	248	399	194	16	980
50-54	2	6	25	64	85	43	8	233
55-59	-	2	5	22	21	22	2	74
60-64	-	-	3	5	6	5	1	20
65-	-	-	-	2	2	-	-	4
Okänd	-	-	-	-	-	-	-	-
Ensamstående föräldrar³	869	1 925	2 092	2 120	1 497	576	20	9 099
-19	243	61	10	1	2	-	-	317
20-24	332	637	162	37	9	5	-	1 182
25-29	118	562	610	247	78	16	1	1 632
30-34	35	272	617	681	243	47	2	1 897
35-39	11	88	256	509	419	110	1	1 394
40-44	5	31	101	227	348	161	4	877
45-49	2	6	29	77	106	95	3	318
50-54	-	4	18	31	40	33	2	128
55-59	-	-	7	4	14	14	1	40
60-64	-	1	3	3	5	2	-	14
65-	-	-	-	2	1	3	-	6
Okänd	123	263	279	301	232	90	6	1 294

1) Båda föräldrarna är gifta.

2) Föräldrarna är folkbokförda på samma fastighet och max en av dem är gift.

3) Alla andra föräldrar.

2.2.2 Levande födda efter föräldrarnas födelseland och moderns civilstånd 2007*2.2.2 Live births by parent's country of birth and marital status of mother 2007*

Moderns födelseland	Samtliga	Fadern född i Sverige ¹	Fadern född i samma land som modern	Fader född i övrigt land ²	Modern gift	Modern ej gift
Samtliga	107 421	82 897	86 803	13 720	48 602	58 819
Sverige	84 239	75 999	75 999	8 240	32 137	52 102
Norden utom Sverige	2 024	1 267	385	372	1 022	1 002
Danmark	581	229	165	187	349	232
Finland	887	634	140	113	435	452
Island	91	42	37	12	41	50
Norge	465	362	43	60	197	268
EU27 utom Norden	2 855	1 286	948	621	1 774	1 081
Estland	143	81	15	47	71	72
Polen	912	317	438	157	568	344
Rumänien	229	80	108	41	171	58
Storbritannien och Nordirland	174	113	27	34	120	54
Tyskland	442	207	142	93	260	182
Övriga EU27 utom Norden	955	488	218	249	584	371
Europa utom EU27 och Norden	4 354	686	2 222	1 446	3 364	990
Bosnien och Hercegovina	939	77	675	187	706	233
Jugoslavien	1 197	128	621	448	860	337
Makedonien	139	36	43	60	115	24
Ryssland	334	150	60	124	240	94
Serbien och Montenegro	382	27	81	274	300	82
Turkiet	999	142	691	166	886	113
Övriga Europa utom EU27 och Norden	364	126	51	187	257	107
Afrika	2 934	331	1 717	886	2 044	890
Eritrea	212	4	127	81	141	71
Etiopien	335	66	165	104	192	143
Marocko	271	35	139	97	248	23
Somalia	985	15	718	252	647	338
Övriga Afrika	1 131	211	568	352	816	315
Nordamerika	452	293	70	89	321	131
USA	192	148	19	25	163	29
Övriga Nordamerika	260	145	51	64	158	102
Sydamerika	1 310	690	315	305	665	645
Brasilien	151	108	16	27	102	49
Chile	585	277	179	129	264	321
Colombia	184	105	36	43	82	102
Peru	142	71	36	35	77	65
Övriga Sydamerika	248	129	48	71	140	108
Asien	9 090	2 271	5 135	1 684	7 189	1 901
Afghanistan	307	1	283	23	287	20
Filippinerna	328	231	31	66	233	95
Indien	372	236	91	45	209	163
Irak	2 799	43	2 475	281	2 538	261
Iran	784	161	489	134	619	165
Kina	280	99	120	61	232	48
Korea, Syd-	345	300	14	31	161	184
Libanon	810	46	568	196	730	80
Pakistan	182	28	107	47	173	9
Sri Lanka	217	132	65	20	108	109
Syrien	632	41	353	238	569	63
Thailand	776	645	39	92	360	416
Vietnam	372	66	186	120	228	144
Övriga Asien	886	242	314	330	742	144
Oceanien	54	39	4	11	33	21
Sovjetunionen	55	28	6	21	37	18
Okänt	54	7	2	45	16	38

1) Fäder födda i Sverige redovisas dubbelt under raderna *Sverige* och *Samtliga* vilket gör att de inte är summerbara.

2) Här ingår även fäder med okänt födelseland.

2.2.3 Levande födda efter föräldrarnas medborgarskap och moderns civilstånd 2007*2.2.3 Live births by citizenship of parents and marital status of mother 2007*

Moderns medborgarskapsland	Samtliga	Fadern svensk medborgare ¹	Fadern medborgare i samma land som modern	Fadern medborgare i annat land ²	Modern gift	Modern ej gift
Samtliga	107 421	93 940	90 140	9 795	48 602	58 819
Sverige	94 323	86 454	86 454	7 869	39 242	55 081
Norden utom Sverige	2 326	1 441	482	403	1 107	1 219
Danmark	688	244	193	251	427	261
Finland	1 049	754	199	96	423	626
Island	86	41	37	8	33	53
Norge	503	402	53	48	224	279
EU27 utom Norden	2 155	1 146	747	262	1 363	792
Estland	118	84	13	21	57	61
Frankrike	101	57	30	14	64	37
Litauen	87	38	42	7	52	35
Nederländerna	99	54	32	13	56	43
Polen	606	198	338	70	394	212
Rumänien	93	57	29	7	72	21
Spanien	80	64	10	6	53	27
Storbritannien och Nordirland	171	125	27	19	117	54
Tyskland	402	221	143	38	234	168
Övriga EU27 utom Norden	398	248	83	67	264	134
Europa utom EU27 och Norden	1 238	745	265	228	988	250
Bosnien och Hercegovina	254	163	68	23	190	64
Makedonien	83	52	7	24	68	15
Ryssland	216	113	53	50	161	55
Turkiet	399	238	100	61	367	32
Övriga Europa utom EU27 och Norden	286	179	37	70	202	84
Afrika	1 656	746	564	346	1 259	397
Burundi	105	12	74	19	70	35
Eritrea	138	92	26	20	103	35
Etiopien	88	61	11	16	69	19
Marocko	143	108	11	24	135	8
Somalia	627	160	309	158	448	179
Övriga Afrika	555	313	133	109	434	121
Nordamerika	289	222	37	30	224	65
USA	164	134	17	13	141	23
Övriga Nordamerika	125	88	20	17	83	42
Sydamerika	409	241	97	71	241	168
Brasilien	90	70	7	13	64	26
Chile	124	65	38	21	65	59
Övriga Sydamerika	195	106	52	37	112	83
Asien	4 116	2 481	1 205	430	3 491	625
Afghanistan	241	65	157	19	229	12
Filippinerna	200	163	5	32	153	47
Irak	1 510	773	629	108	1 411	99
Iran	226	138	60	28	204	22
Kina	181	115	55	11	157	24
Libanon	152	115	19	18	145	7
Pakistan	124	56	21	47	121	3
Syrien	196	148	26	22	183	13
Thailand	567	512	15	40	269	298
Vietnam	101	77	13	11	70	31
Övriga Asien	618	319	205	94	549	69
Oceanien	40	33	3	4	24	16
Statslös	173	66	82	25	154	19
Okänt	696	365	204	127	509	187

1) Fäder som är svenska medborgare redovisas dubbelt under raderna *Sverige* och *Samtliga* vilket gör att de inte är summerbara.

2) Här ingår även fäder med okänt medborgarskapsland.

2.2.4 Levande födda efter föräldrarnas ålder och familjeförhållanden 2007**2.2.4 Live births by age and family status of parents 2007**

Förälderns ålder	Moderns familjeförhållanden ¹				Faderns familjeförhållanden ²			
	Samt- liga	Gift	Sambo	Ensam- stående	Samt- liga	Gift	Sambo	Ensam- stående
Samtliga	107 421	48 602	50 385	8 434	107 421	48 297	50 265	8 859
13	3	-	-	3	-	-	-	-
14	3	-	-	3	4	-	1	3
15	34	-	5	29	10	-	1	9
16	110	-	17	93	30	-	1	29
17	244	2	76	166	62	-	7	55
18	451	60	151	240	125	6	35	84
19	964	225	425	314	283	28	118	137
20	1 471	406	724	341	525	94	260	171
21	2 157	627	1 165	365	837	141	459	237
22	2 617	817	1 405	395	1 116	209	664	243
23	3 158	1 074	1 740	344	1 578	376	956	246
24	3 884	1 368	2 152	364	2 105	543	1 293	269
25	4 446	1 551	2 511	384	2 770	802	1 676	292
26	5 432	2 043	2 997	392	3 542	1 041	2 189	312
27	6 214	2 474	3 361	379	4 417	1 442	2 642	333
28	6 758	2 811	3 549	398	5 199	1 836	3 039	324
29	7 471	3 366	3 724	381	5 898	2 265	3 305	328
30	7 876	3 738	3 771	367	6 674	2 722	3 594	358
31	8 196	4 050	3 733	413	7 368	3 209	3 767	392
32	8 237	4 237	3 601	399	7 720	3 591	3 768	361
33	7 590	3 939	3 288	363	7 736	3 849	3 502	385
34	6 712	3 600	2 743	369	7 348	3 718	3 285	345
35	5 745	3 038	2 356	351	6 727	3 439	2 962	326
36	4 784	2 576	1 904	304	5 734	3 092	2 362	280
37	3 606	1 907	1 425	274	5 037	2 722	2 047	268
38	2 858	1 476	1 148	234	4 199	2 336	1 636	227
39	2 239	1 126	903	210	3 648	1 903	1 511	234
40	1 611	819	596	196	3 162	1 751	1 196	215
41	1 093	514	440	139	2 658	1 491	974	193
42	703	359	234	110	2 132	1 201	747	184
43	389	200	129	60	1 650	935	566	149
44	182	81	65	36	1 257	738	414	105
45	86	57	23	6	971	565	316	90
46	42	25	12	5	766	468	229	69
47	29	21	5	3	569	354	156	59
48	8	3	5	-	494	286	153	55
49	5	3	-	2	346	205	109	32
50	9	5	2	2	301	198	73	30
51	1	1	-	-	222	143	53	26
52	1	1	-	-	189	127	40	22
53	-	-	-	-	152	102	33	17
54	1	1	-	-	121	74	29	18
55	-	-	-	-	85	55	20	10
56	-	-	-	-	59	37	17	5
57	-	-	-	-	63	38	14	11
58	1	1	-	-	48	30	10	8
59	-	-	-	-	50	36	12	2
60	-	-	-	-	49	33	10	6
61	-	-	-	-	19	15	2	2
62	-	-	-	-	19	14	2	3
63	-	-	-	-	16	11	4	1
64	-	-	-	-	9	6	2	1
65-	-	-	-	-	28	20	4	4
Ålder okänd	-	-	-	-	1 294	-	-	1 294

1) Gift innebär att modern är gift. Sambo innebär att modern och fadern är folkbokförda på samma fastighet men modern är ej gift. Ensamstående är alla andra mödrar. 2) Gift innebär att fadern är gift. Sambo innebär att fadern och modern är folkbokförda på samma fastighet men fadern är ej gift. Ensamstående är alla andra fäder.

2.2.5 Levande födda och dödfödda efter barnets ordningsnummer och moderns födelseår 2007

2.2.5 Live births and still births by sex and age of mother 2007

Moderns födelseår	Levande födda										Dödfödda						
	Barnets ordningsnummer bland levande födda barn										Barnets ordningsnummer bland både levande och dödfödda barn						
	Samt- liga	1	2	3	4	5	6	7	8–	Okänt	Samt- liga	1	2	3	4	5–	Okänt
Samtliga	107 421	47 965	38 882	14 485	3 918	1 265	483	203	186	34	326	273	26	14	9	4	-
1993	4	3	1	-	-	-	-	-	-	-	-	-	-	-	-	-	-
1992	17	15	2	-	-	-	-	-	-	-	-	-	-	-	-	-	-
1991	71	70	1	-	-	-	-	-	-	-	1	1	-	-	-	-	-
1990	159	155	4	-	-	-	-	-	-	-	1	1	-	-	-	-	-
1989	346	328	18	-	-	-	-	-	-	-	1	1	-	-	-	-	-
1988	676	600	70	6	-	-	-	-	-	-	1	1	-	-	-	-	-
1987	1 217	1 059	144	12	1	-	-	-	-	1	6	6	-	-	-	-	-
1986	1 830	1 494	304	29	2	-	-	-	-	1	6	6	-	-	-	-	-
1985	2 450	1 803	579	61	5	1	-	-	-	1	8	8	-	-	-	-	-
1984	2 809	1 988	719	88	13	-	-	-	-	1	6	5	-	1	-	-	-
1983	3 547	2 239	1 102	181	21	1	2	-	-	1	13	12	-	-	1	-	-
1982	4 132	2 580	1 271	228	44	7	2	-	-	-	16	15	1	-	-	-	-
1981	4 954	2 939	1 620	316	60	15	-	-	-	4	12	9	2	1	-	-	-
1980	5 935	3 381	1 938	483	95	30	3	1	-	4	18	18	-	-	-	-	-
1979	6 496	3 545	2 237	568	115	23	5	1	1	1	14	12	1	-	1	-	-
1978	7 010	3 589	2 479	735	156	38	6	1	1	5	14	13	1	-	-	-	-
1977	7 731	3 807	2 863	825	175	39	16	3	-	3	14	11	2	1	-	-	-
1976	8 128	3 632	3 209	978	223	63	11	6	6	-	24	19	4	1	-	-	-
1975	8 181	3 195	3 517	1 117	237	78	26	6	2	3	29	28	-	-	1	-	-
1974	8 019	2 785	3 538	1 238	325	83	37	7	6	-	22	17	4	1	-	-	-
1973	7 146	2 211	3 134	1 347	326	78	24	15	8	3	22	19	2	-	-	1	-
1972	6 221	1 717	2 682	1 299	341	118	36	12	12	4	22	15	4	2	-	1	-
1971	5 294	1 354	2 176	1 241	346	113	40	13	10	1	12	10	-	1	1	-	-
1970	4 206	1 027	1 591	1 069	321	111	49	22	15	1	18	14	-	1	3	-	-
1969	3 137	737	1 170	779	268	101	42	21	19	-	14	11	2	-	-	1	-
1968	2 527	588	882	649	232	97	41	21	17	-	10	7	-	1	1	1	-
1967	1 899	410	643	475	219	78	42	12	20	-	7	5	2	-	-	-	-
1966	1 334	315	423	307	150	67	35	20	17	-	5	3	1	1	-	-	-
1965	900	184	282	212	111	48	26	19	18	-	7	5	-	2	-	-	-
1964	515	94	136	134	58	41	26	15	11	-	2	1	-	1	-	-	-
1963	283	68	82	60	41	18	7	2	5	-	-	-	-	-	-	-	-
1962	114	19	32	28	12	9	3	4	7	-	1	-	-	-	1	-	-
1961	57	14	15	9	11	4	-	1	3	-	-	-	-	-	-	-	-
1960	36	7	7	8	3	3	1	-	7	-	-	-	-	-	-	-	-
1959	16	6	2	-	4	1	2	-	1	-	-	-	-	-	-	-	-
1958	9	3	2	2	2	-	-	-	-	-	-	-	-	-	-	-	-
1957	8	2	2	1	1	-	1	1	-	-	-	-	-	-	-	-	-
1956	3	2	1	-	-	-	-	-	-	-	-	-	-	-	-	-	-
1955	1	-	1	-	-	-	-	-	-	-	-	-	-	-	-	-	-
1954	1	-	1	-	-	-	-	-	-	-	-	-	-	-	-	-	-
1953	-	-	-	-	-	-	-	-	-	-	-	-	-	-	-	-	-
1952	1	-	1	-	-	-	-	-	-	-	-	-	-	-	-	-	-
1951	-	-	-	-	-	-	-	-	-	-	-	-	-	-	-	-	-
1950	-	-	-	-	-	-	-	-	-	-	-	-	-	-	-	-	-
1949	-	-	-	-	-	-	-	-	-	-	-	-	-	-	-	-	-
1948	1	-	1	-	-	-	-	-	-	-	-	-	-	-	-	-	-
1990–	251	243	8	-	-	-	-	-	-	-	2	2	-	-	-	-	-
1985–1989	6 519	5 284	1 115	108	8	1	-	-	-	3	22	22	-	-	-	-	-
1980–1984	21 377	13 127	6 650	1 296	233	53	7	1	-	10	65	59	3	2	1	-	-
1975–1979	37 546	17 768	14 305	4 223	906	241	64	17	10	12	95	83	8	2	2	-	-
1970–1974	30 886	9 094	13 121	6 194	1 659	503	186	69	51	9	96	75	10	5	4	2	-
1965–1969	9 797	2 234	3 400	2 422	980	391	186	93	91	-	43	31	5	4	1	2	-
1960–1964	1 005	202	272	239	125	75	37	22	33	-	3	1	-	1	1	-	-
1955–1959	37	13	8	3	7	1	3	1	1	-	-	-	-	-	-	-	-
1950–1954	2	-	2	-	-	-	-	-	-	-	-	-	-	-	-	-	-
–1949	1	-	1	-	-	-	-	-	-	-	-	-	-	-	-	-	-

2.2.6 Levande födda och dödfödda efter börd, kön och moderns ålder 2007

2.2.6 Single, multiple, live and still births by sex and age of mother 2007

Moderns ålder	Samtliga födda		Ensamfödda				Tvillingar				Minst trillingar			
	Levande födda	Död-födda	Levande födda		Dödfödda		Levande födda		Dödfödda		Levande födda		Dödfödda	
			M	Kv	M	Kv	M	Kv	M	Kv	M	Kv	M	Kv
Summa	107 421	326	53 715	50 670	149	162	1 513	1 460	9	6	31	32	-	-
13	3	-	-	1	-	-	2	-	-	-	-	-	-	-
14	3	-	-	1	-	-	-	2	-	-	-	-	-	-
15	34	1	13	21	-	1	-	-	-	-	-	-	-	-
16	110	-	47	59	-	-	3	1	-	-	-	-	-	-
17	244	2	122	120	1	1	2	-	-	-	-	-	-	-
18	451	1	251	194	1	-	4	2	-	-	-	-	-	-
19	964	1	467	486	-	1	3	5	-	-	1	2	-	-
20	1 471	6	755	696	4	2	12	8	-	-	-	-	-	-
21	2 157	9	1 142	985	4	5	18	12	-	-	-	-	-	-
22	2 617	7	1 295	1 268	2	5	25	29	-	-	-	-	-	-
23	3 158	7	1 606	1 501	3	3	22	29	1	-	-	-	-	-
24	3 884	16	1 936	1 865	6	9	47	36	1	-	-	-	-	-
25	4 446	16	2 234	2 109	8	7	46	57	-	1	-	-	-	-
26	5 432	15	2 671	2 646	3	11	48	67	1	-	-	-	-	-
27	6 214	14	3 134	2 949	8	6	67	61	-	-	3	-	-	-
28	6 758	15	3 356	3 234	6	8	81	78	1	-	4	5	-	-
29	7 471	13	3 754	3 503	7	5	116	95	-	1	3	-	-	-
30	7 876	23	3 980	3 689	13	9	97	110	-	1	-	-	-	-
31	8 196	22	4 166	3 804	12	10	116	110	-	-	-	-	-	-
32	8 237	29	4 102	3 925	12	14	102	99	2	1	1	8	-	-
33	7 590	22	3 680	3 644	13	9	131	129	-	-	1	5	-	-
34	6 712	18	3 448	3 031	9	8	132	95	-	1	2	4	-	-
35	5 745	20	2 820	2 707	9	9	110	108	2	-	-	-	-	-
36	4 784	15	2 379	2 204	6	9	98	94	-	-	4	5	-	-
37	3 606	16	1 773	1 699	4	11	54	71	-	1	7	2	-	-
38	2 858	11	1 416	1 353	5	6	44	42	-	-	3	-	-	-
39	2 239	7	1 103	1 055	2	4	40	41	1	-	-	-	-	-
40	1 611	7	800	745	4	3	35	31	-	-	-	-	-	-
41	1 093	7	539	508	3	4	25	21	-	-	4	-	-	-
42	703	5	335	344	3	2	14	10	-	-	-	-	-	-
43	389	-	211	160	-	-	9	9	-	-	-	-	-	-
44	182	1	105	77	1	-	-	-	-	-	-	-	-	-
45	86	-	38	42	-	-	5	1	-	-	-	-	-	-
46	42	-	20	18	-	-	1	3	-	-	-	-	-	-
47	29	-	10	17	-	-	-	2	-	-	-	-	-	-
48	8	-	5	1	-	-	1	1	-	-	-	-	-	-
49	5	-	-	3	-	-	1	1	-	-	-	-	-	-
50	9	-	2	2	-	-	2	-	-	-	2	1	-	-
51	1	-	-	1	-	-	-	-	-	-	-	-	-	-
52	1	-	-	1	-	-	-	-	-	-	-	-	-	-
53	-	-	-	-	-	-	-	-	-	-	-	-	-	-
54	1	-	-	1	-	-	-	-	-	-	-	-	-	-
55	-	-	-	-	-	-	-	-	-	-	-	-	-	-
56	-	-	-	-	-	-	-	-	-	-	-	-	-	-
57	-	-	-	-	-	-	-	-	-	-	-	-	-	-
58	1	-	-	1	-	-	-	-	-	-	-	-	-	-
-19	1 809	5	900	882	2	3	14	10	-	-	1	2	-	-
20-24	13 287	45	6 734	6 315	19	24	124	114	2	-	-	-	-	-
25-29	30 321	73	15 149	14 441	32	37	358	358	2	2	10	5	-	-
30-34	38 611	114	19 376	18 093	59	50	578	543	2	3	4	17	-	-
35-39	19 232	69	9 491	9 018	26	39	346	356	3	1	14	7	-	-
40-44	3 978	20	1 990	1 834	11	9	83	71	-	-	-	-	-	-
45-49	170	-	73	81	-	-	8	8	-	-	-	-	-	-
50-	13	-	2	6	-	-	2	-	-	-	2	1	-	-

2.2.7 Levande födda och dödfödda efter moderns civilstånd samt brutto- och nettoreproduktionstal 1988–2007

2.2.7 Live and still births by marital status of mother, gross reproduction rates and net reproduction rates 1988–2007

År	Levande födda					Dödfödda					Brutto-reproduktionstal ¹	Netto-reproduktionstal ²
	Modern gift	Modern ej gift	Samtliga	Därav		Modern gift	Modern ej gift	Samtliga	Därav			
				Män	Kvinnor				Män	Kvinnor		
Antal födda												
1988	54 990	57 090	112 080	57 821	54 259	205	217	422	220	202	0,949	0,937
1989	55 946	60 077	116 023	59 683	56 340	191	232	423	216	207	0,979	0,967
1990	65 690	58 248	123 938	63 572	60 366	229	214	443	241	202	1,041	1,027
1991	64 108	59 629	123 737	63 729	60 008	220	244	464	234	230	1,027	1,014
1992	62 077	60 771	122 848	63 193	59 655	180	216	396	197	199	1,015	1,004
1993	58 509	59 489	117 998	60 329	57 669	201	199	400	203	197	0,976	0,965
1994	54 330	57 927	112 257	57 329	54 928	174	174	348	185	163	0,924	0,916
1995	48 653	54 769	103 422	53 214	50 208	180	170	350	182	168	0,843	0,836
1996	43 949	51 348	95 297	48 660	46 637	154	176	330	174	156	0,786	0,779
1997	41 557	48 945	90 502	46 511	43 991	127	187	314	149	165	0,740	0,734
1998	40 370	48 658	89 028	45 940	43 088	154	167	321	166	155	0,731	0,725
1999	39 422	48 751	88 173	45 230	42 943	139	186	325	168	157	0,732	0,726
2000	40 404	50 037	90 441	46 620	43 821	144	195	339	170	169	0,750	0,745
2001	40 710	50 756	91 466	47 138	44 328	148	189	337	185	152	0,761	0,754
2002	42 117	53 698	95 815	49 187	46 628	165	174	339	176	163	0,804	0,798
2003	43 595	55 562	99 157	51 114	48 043	140	207	347	171	176	0,832	0,826
2004	44 937	55 991	100 928	51 975	48 953	135	183	318	148	170	0,850	0,843
2005	45 108	56 238	101 346	52 036	49 310	133	168	301	145	156	0,861	0,854
2006	47 093	58 820	105 913	54 483	51 430	131	188	319	159	160	0,900	0,893
2007	48 602	58 819	107 421	55 259	52 162	151	175	326	158	168	0,913	0,905
På 1 000 av totala medelfolkmängden												
1988	6,52	6,77	13,29	6,85	6,43	0,02	0,03	0,05	0,03	0,02	.	.
1989	6,59	7,07	13,66	7,03	6,63	0,02	0,03	0,05	0,03	0,02	.	.
1990	7,68	6,81	14,48	7,43	7,05	0,03	0,03	0,05	0,03	0,02	.	.
1991	7,44	6,92	14,36	7,40	6,96	0,03	0,03	0,05	0,03	0,03	.	.
1992	7,16	7,01	14,17	7,29	6,88	0,02	0,02	0,05	0,02	0,02	.	.
1993	6,71	6,82	13,53	6,92	6,61	0,02	0,02	0,05	0,02	0,02	.	.
1994	6,19	6,60	12,78	6,53	6,26	0,02	0,02	0,04	0,02	0,02	.	.
1995	5,51	6,20	11,72	6,03	5,69	0,02	0,02	0,04	0,02	0,02	.	.
1996	4,97	5,81	10,78	5,50	5,28	0,02	0,02	0,04	0,02	0,02	.	.
1997	4,70	5,53	10,23	5,26	4,97	0,01	0,02	0,04	0,02	0,02	.	.
1998	4,56	5,50	10,06	5,19	4,87	0,02	0,02	0,04	0,02	0,02	.	.
1999	4,45	5,50	9,95	5,10	4,85	0,02	0,02	0,04	0,02	0,02	.	.
2000	4,55	5,64	10,19	5,25	4,94	0,02	0,02	0,04	0,02	0,02	.	.
2001	4,58	5,71	10,28	5,30	4,98	0,02	0,02	0,04	0,02	0,02	.	.
2002	4,72	6,02	10,74	5,51	5,22	0,02	0,02	0,04	0,02	0,02	.	.
2003	4,87	6,20	11,07	5,71	5,36	0,02	0,02	0,04	0,02	0,02	.	.
2004	5,00	6,23	11,22	5,78	5,44	0,02	0,02	0,04	0,02	0,02	.	.
2005	5,00	6,23	11,22	5,76	5,46	0,01	0,02	0,03	0,02	0,02	.	.
2006	5,19	6,48	11,66	6,00	5,66	0,01	0,02	0,04	0,02	0,02	.	.
2007	5,31	6,43	11,74	6,04	5,70	0,02	0,02	0,04	0,02	0,02	.	.

1) Beskriver hur många flickor som föds per kvinna, där det antas att ingen dödlighet förekommer t o m 49 år. Beräknas på samma sätt som den summerade fruktsamheten med den skillnaden att den enbart beräknas för levande födda flickor.

2) Beskriver hur många flickor som föds per kvinna, med hänsyn tagen till dödligheten hos kvinnor t o m 49 år. För samtliga år har respektive års livslängdstabell använts vid beräkningen.

2.2.8 Levande födda och dödfödda efter födelsemånad och kön 1981–2007*2.2.8 Live births and still births by month and sex 1981–2007*

Månad	Födelseår								
	1981– 1985 ¹	1986– 1990 ¹	1991– 1995 ¹	1996– 2000 ¹	2001– 2005 ¹	2006	2007		
							Totalt	Pojkar	Flickor
Levande födda									
Hela året	94 188	111 738	116 052	90 688	97 742	105 913	107 421	55 259	52 162
Januari	7 852	9 135	9 974	7 504	8 042	8 543	8 777	4 413	4 364
Februari	7 768	9 038	9 706	7 400	7 702	8 434	8 356	4 301	4 055
Mars	9 081	10 574	11 097	8 190	8 647	9 714	9 518	4 925	4 593
April	8 890	10 286	10 908	8 297	8 731	9 248	9 353	4 849	4 504
Maj	8 591	10 158	10 463	8 207	8 767	9 486	9 739	4 994	4 745
Juni	8 011	9 563	10 070	7 840	8 416	9 095	9 132	4 648	4 484
Juli	7 963	9 674	10 007	8 135	8 756	9 538	9 688	5 065	4 623
Augusti	7 853	9 418	9 728	7 858	8 485	9 302	9 373	4 803	4 570
September	7 721	9 266	9 208	7 403	8 119	8 692	8 834	4 526	4 308
Oktober	7 206	8 600	8 716	7 074	7 975	8 767	8 922	4 600	4 322
November	6 611	7 917	8 038	6 352	7 057	7 725	8 009	4 152	3 857
December	6 641	8 109	8 137	6 428	7 046	7 369	7 720	3 983	3 737
Dödfödda									
Hela året	371	425	392	326	328	319	326	158	168
Januari	30	36	36	24	26	22	38	18	20
Februari	30	34	28	27	29	31	28	11	17
Mars	30	38	39	26	28	27	34	20	14
April	38	40	33	29	26	24	29	16	13
Maj	35	36	32	28	32	28	31	20	11
Juni	30	35	34	31	30	30	28	11	17
Juli	33	39	33	29	32	31	20	10	10
Augusti	33	39	37	27	30	27	31	13	18
September	31	30	32	23	23	29	17	8	9
Oktober	27	34	29	27	26	25	22	8	14
November	23	30	31	28	23	25	22	11	11
December	31	34	28	27	24	20	26	12	14

1) Årligt genomsnitt.

2.2.9 Levande födda och dödfödda efter föräldrarnas ålder 2007*2.2.9 Live births and still births by age of parents 2007*

Faderns Ålder	Samt- liga	Moderns ålder						
		-19	20-24	25-29	30-34	35-39	40-44	45-
Levande födda	107 421	1 809	13 287	30 321	38 611	19 232	3 978	183
-19	514	346	138	25	3	2	-	-
20-24	6 161	857	3 950	1 074	214	52	14	-
25-29	21 826	324	5 541	11 836	3 451	587	85	2
30-34	36 846	110	2 247	11 811	18 682	3 606	382	8
35-39	25 345	31	763	3 693	11 498	8 407	933	20
40-44	10 859	10	264	1 121	3 275	4 638	1 507	44
45-49	3 146	4	78	315	814	1 215	665	55
50-54	985	3	29	119	254	345	197	38
55-59	305	1	7	29	74	106	81	7
60-64	112	-	5	16	33	35	20	3
65-	28	-	2	3	12	7	4	-
Okänd	1 294	123	263	279	301	232	90	6
Dödfödda	326	5	45	73	114	69	20	-
-19	-	-	-	-	-	-	-	-
20-24	4	1	3	-	-	-	-	-
25-29	25	-	8	10	6	-	1	-
30-34	44	-	3	12	24	5	-	-
35-39	45	-	1	5	18	19	2	-
40-44	18	-	1	1	8	6	2	-
45-49	12	-	-	2	3	4	3	-
50-54	2	-	-	2	-	-	-	-
55-59	-	-	-	-	-	-	-	-
60-64	1	-	-	-	1	-	-	-
65-	-	-	-	-	-	-	-	-
Okänd	175	4	29	41	54	35	12	-

2.2.10 Levande födda och dödfödda länsvis, regionvis efter kön och moderns ålder 2007*2.2.10 Live and still births by sex and age of mother by county etc. 2007*

Storstadsområde Riksområde Län Kommun	Levande födda											Dödfödda		
	Samt- liga	därav		Moderns ålder								Samt- liga	därav	
		Män	Kvin- nor	-17	18-19	20-24	25-29	30-34	35-39	40-44	45-		Män	Kvin- nor
Riket	107 421	55 259	52 162	394	1 415	13 287	30 321	38 611	19 232	3 978	183	326	158	168
Storstadsområden														
Stor-Stockholm	27 421	14 199	13 222	59	221	2 348	6 376	10 836	6 158	1 354	69	84	40	44
Stor-Göteborg	11 715	6 008	5 707	24	117	1 057	3 213	4 586	2 238	462	18	42	21	21
Stor-Malmö	8 124	4 190	3 934	23	105	962	2 266	3 011	1 467	275	15	11	5	6
Riksområden														
Stockholm	27 421	14 199	13 222	59	221	2 348	6 376	10 836	6 158	1 354	69	84	40	44
Östra Mellansverige	17 022	8 794	8 228	88	267	2 471	5 039	5 916	2 653	560	28	41	19	22
Småland med öarna	8 384	4 349	4 035	36	144	1 248	2 623	2 861	1 241	226	5	27	12	15
Sydsverige	15 889	8 144	7 745	61	241	2 142	4 490	5 713	2 717	497	28	41	19	22
Västsverige	21 724	11 104	10 620	68	268	2 555	6 506	7 834	3 685	779	29	77	42	35
Norra Mellansverige	8 090	4 165	3 925	43	136	1 262	2 480	2 536	1 365	256	12	23	9	14
Mellersta Norrland	3 799	1 877	1 922	19	65	539	1 176	1 223	639	133	5	19	10	9
Övre Norrland	5 092	2 627	2 465	20	73	722	1 631	1 692	774	173	7	14	7	7
Stockholms län	27 421	14 199	13 222	59	221	2 348	6 376	10 836	6 158	1 354	69	84	40	44
Botkyrka	1 166	607	559	6	12	178	360	377	190	43	-	2	-	-
Danderyd	344	170	174	1	-	12	34	139	130	28	-	-	-	-
Ekerö	305	158	147	1	1	11	62	133	77	17	3	1	-	1
Haninge	984	500	484	3	18	149	283	339	157	32	3	4	2	2
Huddinge	1 226	649	577	4	8	143	302	436	271	53	9	6	3	3
Järfälla	811	425	386	-	8	79	228	313	152	30	1	1	-	1
Lidingö	503	245	258	-	2	10	79	205	168	34	5	2	1	1
Nacka	1 205	620	585	2	3	73	226	517	315	67	2	3	2	1
Nortälje	505	271	234	2	5	83	154	156	81	23	1	1	1	-
Nykvarn	94	51	43	-	-	9	21	40	19	4	1	-	-	-
Nynäshamn	252	137	115	1	4	41	77	81	43	5	-	-	-	-
Salem	175	90	85	3	5	19	41	61	36	10	-	2	1	1
Sigtuna	489	248	241	3	7	72	126	155	101	25	-	6	2	4
Sollentuna	787	394	393	2	5	44	153	338	196	48	1	4	3	1
Solna	1 028	561	467	-	2	57	296	429	195	47	2	2	1	1
Stockholm	12 411	6 393	6 018	17	86	855	2 671	5 228	2 871	651	32	39	18	21
Sundbyberg	526	284	242	-	7	44	146	197	106	26	-	-	-	-
Södertälje	1 108	587	521	7	20	188	347	316	183	43	4	2	-	2
Tyresö	542	276	266	3	5	59	124	195	129	26	1	3	1	2
Täby	702	356	346	2	3	32	118	306	206	34	1	2	1	1
Upplands Väsby	494	256	238	-	7	54	119	180	107	26	1	-	-	-
Upplands-Bro	280	142	138	-	7	46	79	88	46	14	-	-	-	-
Vallentuna	362	198	164	-	1	29	87	146	83	16	-	1	1	-
Vaxholm	150	76	74	-	1	6	33	57	44	8	1	1	1	-
Värmdö	524	287	237	-	2	35	113	210	139	24	1	2	-	2
Österåker	448	218	230	2	2	20	97	194	113	20	-	-	-	-
Uppsala län	3 825	2 030	1 795	10	34	409	1 053	1 467	691	155	6	7	4	3
Enköping	380	194	186	1	3	47	110	126	79	14	-	-	-	-
Heby	128	76	52	-	3	23	37	35	24	6	-	-	-	-
Häbo	228	126	102	1	2	14	49	101	48	13	-	-	-	-
Knivsta	187	98	89	-	-	15	35	85	39	13	-	1	1	-
Tierp	184	97	87	-	3	30	74	53	20	4	-	1	1	-
Uppsala	2 431	1 285	1 146	7	18	227	660	976	440	97	6	5	2	3
Älvkarleby	97	49	48	-	1	15	21	43	14	3	-	-	-	-
Östhammar	190	105	85	1	4	38	67	48	27	5	-	-	-	-
Södermanlands län	2 865	1 457	1 408	15	55	528	851	885	433	95	3	12	6	6
Eskilstuna	1 063	522	541	5	24	201	303	322	171	36	1	4	3	1
Flen	149	84	65	1	1	25	42	47	24	8	1	-	-	-
Gnesta	98	57	41	-	-	9	34	34	19	2	-	-	-	-
Katrineholm	358	184	174	3	9	82	108	103	40	13	-	1	-	1
Nyköping	562	286	276	4	11	99	169	179	84	15	1	3	-	3
Oxelösund	114	57	57	-	2	30	44	27	8	3	-	-	-	-
Strängnäs	340	175	165	1	6	48	97	115	61	12	-	2	2	-
Trosa	114	56	58	1	2	20	39	34	14	4	-	1	-	1
Vingåker	67	36	31	-	-	14	15	24	12	2	-	1	1	-
Östergötlands län	4 622	2 385	2 237	28	68	635	1 405	1 652	689	138	7	10	3	7
Boxholm	47	25	22	-	-	4	15	18	9	1	-	-	-	-
Finspång	193	106	87	2	5	29	48	70	32	7	-	-	-	-
Kinda	88	50	38	2	-	8	26	39	11	2	-	-	-	-
Linköping	1 683	848	835	7	14	200	493	659	252	55	3	7	2	5

2.2.10 (forts.)

Storstadsområde Riksområde Län Kommun	Levande födda											Dödfödda		
	Samt- liga	därav		Moderns ålder								Samt- liga	därav	
		Män	Kvin- nor	-17	18-19	20-24	25-29	30-34	35-39	40-44	45-		Män	Kvin- nor
Mjölby	257	125	132	2	3	45	72	94	31	9	1	1	-	1
Motala	429	227	202	2	10	66	131	134	74	12	-	1	1	-
Norrköping	1 478	767	711	10	34	221	481	481	217	32	2	1	-	1
Söderköping	148	83	65	1	1	17	42	49	33	5	-	-	-	-
Vadstena	51	27	24	-	1	5	13	24	6	2	-	-	-	-
Valdemarsvik	67	38	29	-	-	12	24	24	5	2	-	-	-	-
Ydre	41	21	20	1	-	6	18	10	3	3	-	-	-	-
Åtvidaberg	96	49	47	-	-	18	27	33	12	5	1	-	-	-
Ödeshög	44	19	25	1	-	4	15	17	4	3	-	-	-	-
Jönköpings län	3 732	1 935	1 797	18	71	552	1 190	1 273	533	93	2	16	9	7
Aneby	65	36	29	1	2	11	19	25	5	2	-	-	-	-
Eksjö	118	55	63	4	3	18	37	36	16	4	-	-	-	-
Gislaved	325	164	161	3	10	49	94	104	56	9	-	3	1	2
Gnosjö	120	54	66	-	1	17	42	40	18	2	-	1	-	1
Habo	150	85	65	-	2	19	38	62	25	4	-	-	-	-
Jönköping	1 502	768	734	7	26	203	463	561	208	34	-	7	5	2
Mullsjö	84	43	41	1	2	17	30	28	5	1	-	-	-	-
Nässjö	311	172	139	1	2	56	112	85	40	15	-	2	1	1
Sävsjö	105	61	44	-	3	17	44	30	8	3	-	-	-	-
Tranås	187	103	84	-	8	36	56	65	20	2	-	1	-	1
Vaggeryd	165	93	72	1	3	19	58	53	29	2	-	-	-	-
Vetlanda	245	119	126	-	3	40	84	74	37	7	-	2	2	-
Värnamo	355	182	173	-	6	50	113	110	66	8	2	-	-	-
Kronobergs län	1 957	1 000	957	6	24	283	609	661	319	52	3	1	-	1
Alvesta	200	85	115	-	6	30	63	77	23	1	-	1	-	1
Lessebo	78	35	43	1	-	22	23	16	10	6	-	-	-	-
Ljungby	293	156	137	1	6	45	93	90	48	8	2	-	-	-
Markaryd	86	48	38	-	1	18	34	19	11	3	-	-	-	-
Tingsryd	88	38	50	-	3	14	31	19	17	4	-	-	-	-
Uppvidinge	85	37	48	-	-	22	21	36	5	1	-	-	-	-
Växjö	967	522	445	3	8	117	292	344	179	23	1	-	-	-
Älmhult	160	79	81	1	-	15	52	60	26	6	-	-	-	-
Kalmar län	2 210	1 150	1 060	7	38	351	690	754	311	59	-	9	2	7
Borgholm	82	51	31	1	3	12	21	29	13	3	-	-	-	-
Emmaboda	78	33	45	-	2	15	27	21	13	-	-	-	-	-
Hultsfred	114	65	49	-	1	21	35	31	22	4	-	1	1	-
Högsby	32	12	20	-	-	5	13	8	4	2	-	-	-	-
Kalmar	680	353	327	2	2	80	213	277	90	16	-	3	-	3
Mönsterås	114	66	48	-	6	18	32	44	14	-	-	-	-	-
Mörbylånga	118	63	55	1	1	10	47	40	16	3	-	-	-	-
Nybro	190	87	103	1	7	44	60	46	22	10	-	4	1	3
Oskarshamn	270	132	138	1	6	45	75	92	45	6	-	-	-	-
Torsås	67	41	26	1	-	11	27	14	10	4	-	-	-	-
Vimmerby	152	80	72	-	3	37	47	42	21	2	-	-	-	-
Västervik	313	167	146	-	7	53	93	110	41	9	-	1	-	1
Gotlands län	485	264	221	5	11	62	134	173	78	22	-	1	1	-
Gotland	485	264	221	5	11	62	134	173	78	22	-	1	1	-
Blekinge län	1 579	801	778	1	26	260	450	565	232	44	1	6	5	1
Karlshamn	296	145	151	-	7	30	86	111	48	14	-	1	-	1
Karlskrona	736	391	345	1	6	123	200	286	104	16	-	2	2	-
Olofström	94	42	52	-	5	24	26	25	12	2	-	2	2	-
Ronneby	290	148	142	-	5	48	92	93	42	9	1	-	-	-
Sölvesborg	163	75	88	-	3	35	46	50	26	3	-	1	1	-
Skåne län	14 310	7 343	6 967	60	215	1 882	4 040	5 148	2 485	453	27	35	14	21
Bjuv	167	83	84	2	2	34	49	56	22	2	-	3	2	1
Bromölla	131	68	63	-	1	21	39	38	28	3	1	-	-	-
Burlöv	218	99	119	1	3	33	67	71	37	6	-	-	-	-
Bästad	117	53	64	1	2	14	34	38	24	4	-	-	-	-
Eslöv	370	202	168	-	6	50	102	131	66	15	-	1	-	1
Helsingborg	1 458	747	711	3	17	159	405	556	270	46	2	3	1	2
Hässleholm	494	245	249	8	8	88	148	166	67	9	-	3	1	2
Höganäs	235	108	127	-	2	15	55	100	51	11	1	1	-	1
Hörby	129	65	64	1	4	18	32	50	23	1	-	-	-	-
Hör	163	88	75	-	3	18	53	59	22	8	-	-	-	-
Klippan	157	83	74	2	6	25	50	48	20	5	1	-	-	-
Kristianstad	849	453	396	1	13	117	255	310	133	20	-	2	-	2
Kävlinge	372	188	184	3	7	21	92	172	69	7	1	-	-	-
Landskrona	489	245	244	3	14	120	144	137	55	16	-	4	-	4

2.2.10 (forts.)

Storstadsområde Riksområde Län Kommun	Levande födda											Dödfödda		
	Samt- liga	därav		Moderns ålder								Samt- liga	därav	
		Män	Kvin- nor	-17	18-19	20-24	25-29	30-34	35-39	40-44	45-		Män	Kvin- nor
Lomma	226	124	102	-	-	2	46	103	63	12	-	-	-	-
Lund	1 207	599	608	3	4	72	297	501	279	47	4	3	2	1
Malmö	4 112	2 132	1 980	10	68	633	1 235	1 386	644	126	10	6	2	4
Osby	130	63	67	1	4	28	24	46	23	4	-	-	-	-
Perstorp	78	48	30	1	5	15	19	23	14	1	-	-	-	-
Simrishamn	145	75	70	-	6	18	39	56	22	3	1	-	-	-
Sjöbo	202	115	87	1	4	30	52	64	39	9	3	-	-	-
Skurup	173	94	79	2	2	18	44	66	35	6	-	-	-	-
Staffanstorps	245	135	110	2	3	15	64	104	48	9	-	-	-	-
Svalöv	152	81	71	2	4	27	45	39	30	5	-	-	-	-
Svedala	261	134	127	1	2	17	73	116	41	11	-	-	-	-
Tomelilla	149	70	79	3	3	28	48	39	23	5	-	-	-	-
Trelleborg	447	223	224	1	7	74	134	151	68	12	-	1	1	-
Vellinge	330	172	158	-	-	9	59	151	95	16	-	-	-	-
Ystad	273	128	145	2	1	36	90	92	41	11	-	2	2	-
Åstorp	184	102	82	3	5	33	50	69	20	3	1	4	2	2
Ängelholm	412	196	216	1	7	37	125	154	75	13	-	1	-	1
Örkelljunga	104	54	50	1	-	24	29	24	19	5	2	1	1	-
Östra Göinge	131	71	60	1	2	33	42	32	19	2	-	-	-	-
Hallands län	3 217	1 642	1 575	10	36	383	919	1 194	557	112	6	8	3	5
Falkenberg	391	200	191	1	5	58	131	135	50	11	-	3	1	2
Halmstad	1 033	534	499	6	9	114	322	363	185	33	1	2	1	1
Hylte	132	68	64	2	4	36	37	29	20	4	-	-	-	-
Kungsbacka	822	420	402	-	5	54	181	375	172	34	1	-	-	-
Laholm	217	102	115	-	5	33	59	77	35	7	1	2	1	1
Varberg	622	318	304	1	8	88	189	215	95	23	3	1	-	1
Västra Götalands län	18 507	9 462	9 045	58	232	2 172	5 587	6 640	3 128	667	23	69	39	30
Ale	323	158	165	-	5	44	101	116	48	8	1	-	-	-
Alingsås	402	211	191	1	4	46	130	148	63	10	-	1	-	1
Bengtsfors	57	36	21	1	2	9	22	18	3	2	-	-	-	-
Bollebygd	91	43	48	2	2	15	20	40	8	4	-	-	-	-
Borås	1 157	555	602	5	18	168	401	378	147	39	1	5	3	2
Dals-Ed	51	29	22	1	1	14	19	8	5	3	-	-	-	-
Essunga	61	25	36	-	-	7	15	26	12	1	-	-	-	-
Falköping	345	196	149	-	7	62	125	103	37	11	-	1	-	1
Färgelanda	65	38	27	1	2	10	20	21	9	2	-	-	-	-
Grästorp	64	35	29	-	2	10	29	18	5	-	-	-	-	-
Gullspång	40	20	20	-	1	10	13	8	6	2	-	-	-	-
Göteborg	6 987	3 586	3 401	17	68	640	1 948	2 718	1 297	288	11	33	18	15
Götene	134	60	74	-	-	24	48	39	22	1	-	-	-	-
Herrljunga	108	52	56	-	1	16	37	32	22	-	-	1	1	-
Hjo	79	34	45	-	-	13	19	33	11	3	-	-	-	-
Härryda	421	212	209	1	4	28	108	155	107	18	-	-	-	-
Karlsborg	50	30	20	-	1	9	13	19	5	3	-	-	-	-
Kungälv	435	221	214	1	1	46	118	170	74	23	2	1	-	1
Lerum	458	235	223	1	5	29	115	179	118	11	-	-	-	-
Lidköping	447	239	208	3	4	45	175	133	72	15	-	1	-	1
Lilla Edet	126	71	55	2	5	23	45	36	12	3	-	-	-	-
Lysekil	130	74	56	1	3	18	38	47	21	2	-	-	-	-
Mariestad	205	121	84	1	3	31	73	66	23	8	-	1	1	-
Mark	382	186	196	-	10	61	121	123	53	13	1	1	1	-
Mellerud	92	48	44	-	3	18	34	23	14	-	-	1	1	-
Munkedal	101	51	50	-	2	25	32	32	10	-	-	-	-	-
Mölnådal	785	392	393	-	7	53	210	307	171	36	1	3	1	2
Orust	127	68	59	1	1	10	34	49	24	8	-	1	1	-
Partille	366	180	186	-	5	29	93	144	82	11	2	2	2	-
Skara	179	89	90	2	3	24	61	56	28	4	1	1	1	-
Skövde	541	275	266	1	2	70	181	196	75	16	-	5	2	3
Sotenäs	81	39	42	-	2	13	28	22	11	5	-	-	-	-
Stenungsund	290	163	127	-	4	27	86	129	36	8	-	1	-	1
Strömstad	111	49	62	-	-	17	38	38	16	2	-	-	-	-
Svenljunga	98	50	48	1	1	19	37	22	15	3	-	-	-	-
Tanum	93	41	52	-	-	10	34	34	14	1	-	-	-	-
Tibro	92	46	46	1	2	21	34	16	11	7	-	-	-	-
Tidaholm	102	49	53	-	1	25	31	27	13	5	-	1	1	-
Tjörn	161	85	76	-	1	24	48	55	27	6	-	1	-	1
Tranemo	113	54	59	1	1	23	38	27	19	4	-	-	-	-
Trollhättan	672	355	317	1	10	99	234	201	104	21	2	2	2	-
Töreboda	96	53	43	1	5	17	28	34	10	1	-	-	-	-
Uddevalla	578	299	279	3	9	98	179	194	79	16	-	2	2	-
Ulricehamn	264	128	136	1	6	27	92	86	39	13	-	-	-	-

2.2.10 (forts.)

Storstadsområde Riksområde Län Kommun	Levande födda											Dödfödda		
	Samt- liga	därav		Moderns ålder								Samt- liga	därav	
		Män	Kvin- nor	-17	18-19	20-24	25-29	30-34	35-39	40-44	45-		Män	Kvin- nor
Vara	161	83	78	2	5	26	53	48	20	7	-	-	-	-
Värgårda	142	68	74	1	1	19	50	49	19	2	1	4	2	2
Vänersborg	388	198	190	3	7	74	106	127	58	13	-	-	-	-
Amäl	117	58	59	-	2	12	43	36	22	2	-	-	-	-
Öckerö	139	74	65	1	3	14	30	54	31	6	-	-	-	-
Värmlands län	2 688	1 412	1 276	13	34	401	848	838	470	77	7	5	2	3
Arvika	246	121	125	1	2	41	77	73	44	8	-	1	1	-
Eda	63	38	25	1	1	13	29	10	7	2	-	-	-	-
Filipstad	93	47	46	2	3	23	31	19	13	1	1	-	-	-
Forshaga	120	63	57	-	4	18	41	38	14	5	-	-	-	-
Grums	96	46	50	-	1	24	30	27	13	1	-	-	-	-
Hagfors	87	51	36	1	2	15	26	24	17	2	-	-	-	-
Hammarö	154	79	75	-	2	8	40	60	39	4	1	-	-	-
Karlstad	984	546	438	4	9	104	308	330	197	28	4	1	-	1
Kil	113	54	59	-	3	18	41	39	9	3	-	-	-	-
Kristinehamn	211	103	108	2	1	44	60	67	33	4	-	1	1	-
Munkfors	28	11	17	-	-	5	11	5	5	2	-	-	-	-
Storfors	38	23	15	-	2	7	9	12	6	2	-	-	-	-
Sunne	125	56	69	1	1	16	42	34	23	7	1	-	-	-
Säffle	136	74	62	-	1	37	34	46	16	2	-	-	-	-
Torsby	100	54	46	1	1	12	40	23	18	5	-	1	-	1
Arjäng	94	46	48	-	1	16	29	31	16	1	-	1	-	1
Örebro län	3 074	1 588	1 486	17	59	463	924	1 059	460	86	6	5	3	2
Askersund	91	41	50	-	7	15	24	28	14	1	2	1	-	1
Degerfors	79	46	33	-	-	14	27	30	5	3	-	-	-	-
Hallsberg	141	65	76	2	-	21	49	47	19	3	-	-	-	-
Hällefors	70	32	38	1	3	22	15	17	12	-	-	-	-	-
Karlskoga	301	150	151	1	2	43	81	119	42	13	-	-	-	-
Kumla	249	138	111	-	6	43	67	84	41	8	-	1	1	-
Laxå	39	19	20	-	-	11	11	11	5	1	-	-	-	-
Lekeberg	84	44	40	-	-	13	28	27	13	3	-	-	-	-
Lindesberg	227	129	98	2	6	41	76	64	27	11	-	1	1	-
Ljusnarsberg	34	21	13	-	2	8	12	7	4	1	-	-	-	-
Nora	98	44	54	1	1	19	25	25	20	7	-	-	-	-
Örebro	1 661	859	802	10	32	213	509	600	258	35	4	2	1	1
Västmanlands län	2 636	1 334	1 302	18	51	436	806	853	380	86	6	7	3	4
Arboga	109	57	52	1	3	28	29	32	15	1	-	-	-	-
Fagersta	113	56	57	2	3	27	37	21	18	4	1	-	-	-
Hallstahammar	125	72	53	-	6	23	26	41	23	6	-	1	-	1
Kungsör	82	39	43	2	-	13	22	31	10	4	-	1	1	-
Köping	243	113	130	3	6	53	98	63	16	3	1	1	1	-
Norberg	48	23	25	1	1	5	20	10	10	1	-	-	-	-
Sala	240	121	119	-	8	42	70	79	38	3	-	1	-	1
Skinnskatteberg	34	15	19	1	1	5	9	11	5	2	-	-	-	-
Surahammar	81	46	35	1	4	16	23	23	13	1	-	-	-	-
Västerås	1 561	792	769	7	19	224	472	542	232	61	4	3	1	2
Dalarnas län	2 714	1 368	1 346	11	49	458	798	857	440	99	2	9	2	7
Avesta	217	110	107	-	2	34	66	84	27	4	-	1	-	1
Borlänge	564	296	268	4	9	117	166	169	81	18	-	2	-	2
Falun	567	276	291	1	4	65	192	193	92	19	1	-	-	-
Gagnef	102	51	51	1	1	19	30	29	17	5	-	-	-	-
Hedemora	144	61	83	1	5	30	38	33	32	5	-	1	-	1
Leksand	127	71	56	-	3	16	36	40	24	8	-	1	-	1
Ludvika	249	123	126	1	8	57	66	63	47	7	-	1	-	1
Malung	83	47	36	-	1	8	18	31	22	3	-	-	-	-
Mora	198	95	103	1	5	31	50	78	24	9	-	1	-	1
Orsa	74	37	37	-	2	10	9	32	17	4	-	-	-	-
Rättvik	72	38	34	-	1	11	19	19	18	4	-	-	-	-
Smedjebacken	81	47	34	2	2	18	31	18	8	2	-	-	-	-
Säter	91	40	51	-	4	13	33	27	12	2	-	-	-	-
Vansbro	77	46	31	-	1	19	16	26	10	5	-	1	1	-
Älvdalen	68	30	38	-	1	10	28	15	9	4	1	1	1	-
Gävleborgs län	2 688	1 385	1 303	19	53	403	834	841	455	80	3	9	5	4
Bollnäs	230	121	109	2	8	41	74	62	34	9	-	-	-	-
Gävle	964	516	448	7	13	145	302	322	150	25	-	5	3	2
Hofors	92	50	42	2	3	17	28	23	18	1	-	-	-	-
Hudiksvall	372	190	182	1	9	66	100	105	74	15	2	2	1	1

2.2.10 (forts.)

Storstadsområde Riksområde Län Kommun	Levande födda											Dödfödda		
	Samtliga	därav		Moderns ålder								Samtliga	därav	
		Män	Kvinnor	-17	18-19	20-24	25-29	30-34	35-39	40-44	45-		Män	Kvinnor
Ljusdal	207	90	117	1	5	22	73	64	36	6	-	-	-	-
Nordanstig	100	51	49	-	1	19	25	33	18	3	1	-	-	-
Ockelbo	46	31	15	-	1	7	15	12	9	2	-	-	-	-
Ovanåker	118	63	55	-	2	12	50	33	19	2	-	-	-	-
Sandviken	358	176	182	4	7	48	108	121	59	11	-	2	1	1
Söderhamn	201	97	104	2	4	26	59	66	38	6	-	-	-	-
Västernorrlands län	2 491	1 245	1 246	15	40	360	791	799	402	81	3	14	8	6
Härnösand	225	101	124	4	4	41	68	66	30	10	2	-	-	-
Kramfors	155	69	86	1	3	22	59	41	26	3	-	1	-	1
Sollefteå	174	80	94	3	4	33	46	56	29	3	-	-	-	-
Sundsvall	1 068	541	527	6	16	141	327	359	180	38	1	8	6	2
Timrå	172	89	83	-	2	27	63	46	28	6	-	1	1	-
Ånge	111	54	57	-	2	16	28	38	23	4	-	-	-	-
Örnsköldsvik	586	311	275	1	9	80	200	193	86	17	-	4	1	3
Jämtlands län	1 308	632	676	4	25	179	385	424	237	52	2	5	2	3
Berg	62	28	34	-	1	10	23	10	11	7	-	-	-	-
Bräcke	46	19	27	1	4	6	13	14	5	3	-	-	-	-
Härjedalen	66	35	31	-	1	11	20	19	12	3	-	1	1	-
Krokom	163	78	85	-	4	18	53	53	28	7	-	3	1	2
Ragunda	56	28	28	1	2	8	9	21	10	4	1	-	-	-
Strömsund	81	40	41	1	1	15	26	24	12	2	-	-	-	-
Åre	104	49	55	-	1	9	22	39	26	7	-	-	-	-
Östersund	730	355	375	1	11	102	219	244	133	19	1	1	-	1
Västerbottens län	2 707	1 387	1 320	12	34	324	883	978	393	80	3	5	1	4
Bjurholm	21	11	10	-	1	6	3	8	2	1	-	-	-	-
Dorotea	20	6	14	-	-	4	9	4	2	1	-	-	-	-
Lycksele	128	61	67	1	2	17	38	48	19	3	-	-	-	-
Malå	27	14	13	-	-	6	8	8	5	-	-	-	-	-
Nordmaling	51	24	27	1	1	8	18	14	7	2	-	-	-	-
Norsjö	45	19	26	1	2	14	11	14	2	1	-	1	-	1
Robertsfors	69	34	35	-	2	14	18	27	8	-	-	-	-	-
Skellefteå	687	367	320	3	8	74	236	255	88	22	1	-	-	-
Sorsele	19	13	6	-	-	3	2	9	5	-	-	-	-	-
Storuman	72	38	34	-	2	8	26	21	14	1	-	-	-	-
Umeå	1 327	671	656	2	12	137	446	488	198	42	2	3	1	2
Vilhelmina	76	36	40	-	1	14	20	27	11	3	-	1	-	1
Vindeln	57	26	31	-	1	9	18	18	11	-	-	-	-	-
Vännäs	76	48	28	3	2	8	21	25	14	3	-	-	-	-
Åsele	32	19	13	1	-	2	9	12	7	1	-	-	-	-
Norrbottnens län	2 385	1 240	1 145	8	39	398	748	714	381	93	4	9	6	3
Arjeplog	23	10	13	-	-	2	5	12	3	1	-	-	-	-
Arvidsjaur	68	38	30	1	1	10	23	24	8	1	-	-	-	-
Boden	270	148	122	-	1	50	89	75	43	11	1	2	2	-
Gällivare	151	76	75	1	4	35	38	40	24	9	-	-	-	-
Haparanda	86	50	36	-	2	11	32	21	15	5	-	-	-	-
Jokkmokk	32	19	13	-	2	4	12	7	6	1	-	-	-	-
Kalix	157	82	75	-	7	28	55	33	31	2	1	1	-	1
Kiruna	219	108	111	-	3	45	65	50	42	14	-	2	2	-
Luleå	804	409	395	4	12	123	246	260	122	35	2	1	-	1
Pajala	49	26	23	-	2	4	15	9	18	1	-	1	-	1
Piteå	402	204	198	-	3	56	132	149	53	9	-	1	1	-
Åivsbyn	66	39	27	-	1	18	16	24	6	1	-	1	1	-
Överkalix	26	17	9	-	1	6	9	6	3	1	-	-	-	-
Övertorneå	32	14	18	2	-	6	11	4	7	2	-	-	-	-

2.2.11 Moderns och faderns medelålder och medianålder för första, andra och tredje barnet 1974–2007

2.2.11 Mean and median age of mother and father for the first, second and third child 1974–2007

År	Moderns ålder						Faderns ålder					
	Första barnet		Andra barnet		Tredje barnet		Första barnet		Andra barnet		Tredje barnet	
	Medel- ålder	Media- nen	Medel- ålder	Media- nen	Medel- ålder	Media- nen	Medel- ålder	Media- nen	Medel- ålder	Media- nen	Medel- ålder	Media- nen
1974	24,4	23,9	27,3	27,1	29,8	29,5
1975	24,5	24,2	27,4	27,2	30,0	29,8
1976	24,8	24,3	27,6	27,4	30,3	30,1
1977	24,9	24,5	27,7	27,5	30,5	30,3
1978	25,1	24,7	27,9	27,6	30,6	30,4
1979	25,3	24,9	28,1	27,9	30,8	30,8
1980	25,5	25,0	28,3	28,0	31,0	31,0
1981	25,6	25,1	28,4	28,2	31,1	31,1
1982	25,7	25,3	28,6	28,3	31,3	31,3
1983	25,9	25,4	28,6	28,3	31,4	31,3
1984	26,0	25,6	28,7	28,4	31,5	31,4
1985	26,1	25,6	28,8	28,5	31,5	31,3
1986	26,1	25,6	28,9	28,6	31,5	31,4
1987	26,2	25,7	28,9	28,7	31,6	31,5
1988	26,2	25,6	28,9	28,6	31,6	31,4
1989	26,2	25,7	28,9	28,5	31,6	31,4
1990	26,3	25,8	28,8	28,4	31,5	31,4
1991	26,5	26,0	28,9	28,4	31,5	31,3
1992	26,7	26,3	29,0	28,6	31,4	31,3
1993	27,0	26,7	29,1	28,7	31,4	31,2
1994	27,2	26,9	29,3	28,9	31,5	31,2
1995	27,3	27,1	29,5	29,2	31,6	31,4
1996	27,5	27,3	29,8	29,6	31,8	31,6
1997	27,7	27,5	30,0	29,8	31,9	31,9
1998	28,0	27,8	30,2	30,2	32,3	32,3
1999	28,2	28,0	30,4	30,3	32,4	32,4	30,7	30,3	33,0	32,5	35,8	35,2
2000	28,2	28,1	30,6	30,5	32,7	32,8	30,7	30,3	33,3	32,8	36,0	35,6
2001	28,5	28,4	30,8	30,8	32,9	33,1	30,9	30,5	33,4	33,1	36,3	35,8
2002	28,6	28,6	31,0	30,9	33,1	33,2	31,0	30,6	33,6	33,2	36,5	36,0
2003	28,8	28,9	31,1	31,2	33,2	33,3	31,2	30,8	33,7	33,3	36,7	36,3
2004	29,0	29,1	31,3	31,3	33,3	33,4	31,4	31,0	33,8	33,4	36,8	36,4
2005	29,0	29,1	31,4	31,5	33,4	33,5	31,4	31,1	33,9	33,5	36,8	36,4
2006	29,0	29,1	31,5	31,6	33,5	33,8	31,5	31,2	34,0	33,7	36,9	36,5
2007	29,0	29,0	31,5	31,8	33,6	33,8	31,4	31,2	34,1	33,8	37,0	36,6

2.2.12 Moderns och faderns medelålder, medianålder samt kvartilåldrar 1930–2007

2.2.12 Mean, median and quartile age of mother and father 1930–2007

År	Moderns ålder				Faderns ålder			
	Medel- ålder	Nedre kvartilen	Medianen	Övre kvartilen	Medel- ålder	Nedre kvartilen	Medianen	Övre kvartilen
1930	29,4	24,2	28,8	34,2
1940	29,0	24,2	28,5	33,4
1950	28,6	23,8	28,1	32,9
1960	27,6	22,9	26,9	31,7
1970	26,4	22,8	25,7	29,3
1978	27,4	23,7	27,1	30,7
1979	27,7	24,0	27,4	31,0
1980	27,8	24,1	27,5	31,2
1981	28,0	24,2	27,6	31,4
1982	28,1	24,4	27,8	31,6
1983	28,3	24,5	27,9	31,7
1984	28,4	24,7	28,1	31,8
1985	28,5	24,7	28,2	31,9
1986	28,5	24,7	28,2	31,9
1987	28,5	24,7	28,2	31,9
1988	28,5	24,7	28,1	31,9
1989	28,5	24,7	28,1	31,9
1990	28,5	24,8	28,1	31,9
1991	28,6	25,0	28,2	32,0
1992	28,8	25,2	28,4	32,1
1993	28,8	25,4	28,6	32,2
1994	29,1	25,6	28,8	32,3
1995	29,3	25,7	29,0	32,5
1996	29,5	25,9	29,3	32,7
1997	29,6	26,1	29,5	32,9
1998	29,9	26,4	29,9	33,2
1999	30,0	26,6	30,0	33,4	32,9	28,8	32,4	36,2
2000	30,1	26,7	30,0	33,6	33,0	29,0	32,5	36,4
2001	30,3	26,9	30,3	33,8	33,2	29,1	32,7	36,5
2002	30,4	27,1	30,4	33,9	33,2	29,2	32,7	36,6
2003	30,6	27,3	30,6	34,0	33,4	29,5	32,9	36,9
2004	30,8	27,4	30,8	34,1	33,6	29,6	33,0	37,1
2005	30,8	27,4	30,9	34,2	33,6	29,7	33,1	37,1
2006	30,9	27,4	31,0	34,4	33,7	29,8	33,3	37,2
2007	30,9	27,3	31,0	34,5	33,8	29,7	33,3	37,3

2.2.13 Åldersdifferentierade fruktsamhetstal¹ och olika födelsekvoter per 1 000, 1951–2007

2.2.13 Age-specific fertility rates and different kinds of birth ratios per 1 000, 1951–2007

Moderns ålder	1951– 1955	1956– 1960	1961– 1965	1966– 1970	1971– 1975	1976– 1980	1981– 1985	1986– 1990	1991– 1995	1996– 2000	2001– 2005 ⁹	2006	2007
Äktenskaplig fruktsamhet²													
15–19	543,4	523,9	523,0	439,8	395,4	348,6	330,1	356,3	360,0	281,4	290,2	312,1	116,8
20–24	267,6	267,0	274,7	242,8	246,8	239,2	255,2	281,8	275,0	230,9	222,6	225,5	226,9
25–29	167,4	171,6	182,9	170,0	161,1	159,0	180,8	216,9	218,4	188,5	210,2	219,9	217,7
30–34	102,5	98,6	99,0	86,7	74,4	72,0	87,4	114,6	124,0	113,1	149,3	168,8	172,0
35–39	55,6	48,0	43,9	35,5	24,9	23,2	27,8	37,3	43,8	41,1	54,5	65,1	67,7
40–44	18,9	14,9	12,0	8,4	4,9	3,8	4,8	5,9	7,0	6,7	8,9	10,8	11,8
45–49	1,7	1,1	0,8	0,6	0,3	0,2	0,2	0,3	0,2	0,3	0,3	0,5	0,8
Utomäktenskaplig fruktsamhet²													
15–19	18,9	18,6	23,7	27,5	26,6	16,4	10,4	10,3	9,0	5,8	5,3	5,3	5,2
20–24	30,9	29,9	32,6	40,6	68,4	65,4	60,2	68,3	61,3	39,2	35,3	35,2	36,7
25–29	22,6	26,2	30,1	33,5	62,1	74,7	85,1	107,8	107,3	81,9	83,6	87,4	85,8
30–34	16,0	18,5	21,0	24,6	37,5	47,1	59,7	81,7	89,6	78,2	94,2	108,8	107,6
35–39	10,1	10,9	12,0	12,5	16,7	20,4	25,3	33,8	41,1	39,4	47,0	55,3	57,5
40–44	3,7	3,6	3,7	3,5	3,8	4,2	5,5	6,6	8,0	8,3	10,2	11,5	12,3
45–49	0,2	0,3	0,2	0,1	0,2	0,2	0,2	0,3	0,3	0,3	0,4	0,6	0,5
Total fruktsamhet²													
15–19	37,8	36,7	42,8	41,9	32,1	19,8	12,2	12,1	10,9	7,1	6,3	6,2	6,1
20–24	128,2	132,5	136,9	127,2	122,0	99,8	84,3	89,9	81,3	51,7	46,9	47,8	50,0
25–29	128,3	136,9	148,9	137,3	128,6	119,9	124,1	145,6	143,1	107,9	109,1	113,6	112,4
30–34	86,8	85,5	87,6	77,1	66,9	64,9	76,8	99,8	107,5	93,4	115,7	131,5	132,2
35–39	47,8	42,3	39,3	32,2	23,5	22,5	27,0	36,2	42,8	40,3	50,6	60,0	62,4
40–44	15,9	12,9	10,7	7,6	4,7	3,9	5,0	6,2	7,4	7,3	9,5	11,2	12,1
45–49	1,3	0,9	0,7	0,5	0,2	0,2	0,2	0,3	0,3	0,3	0,4	0,5	0,6
Summerad fruktsamhet³	2 230,5	2 238,5	2 334,5	2 119,0	1 890,0	1 655,0	1 648,0	1 950,5	1 966,5	1 539,9	1 692,3	1 853,7	1 879,1
Summerad fruktsamhet⁴										1 535,5	1 691,3	1 853,0	1 878,5
Könskvot⁵													
Bland lev födda	1 064	1 064	1 059	1 062	1 062	1 057	1 059	1 057	1 054	1 057	1 060	1 059,4	1 059,4
Bland dödfödda	1 203	1 185	1 090	1 072	1 122	1 121	1 100	1 061	1 046	1 030	1 018	993,8	940,5
Bland samtliga födda	1 067	1 066	1 060	1 062	1 062	1 058	1 060	1 057	1 054	1 057	1 060	1 059,2	1 059,0
Utomäktenskaplig födelsekvot⁶													
Bland lev födda	99,0	104,5	127,6	159,8	276,5	362,1	435,8	495,9	504,2	546,5	557,1	555,4	547,6
Bland dödfödda	114,6	119,5	141,6	185,1	299,3	394,4	458,4	516,2	512,3	559,3	560,8	589,3	536,8
Bland samtliga födda	99,3	104,8	126,8	160,0	276,6	362,2	435,9	496,0	504,3	546,5	557,1	555,5	547,5
Flerbördskvot⁷													
Bland lev födda	22,3	20,6	20,2	17,4	17,0	17,7	19,4	21,5	27,3	32,0	30,4	28,1	28,1
Bland dödfödda	54,6	56,9	60,0	65,7	67,8	71,6	56,9	64,1	76,1	71,8	50,5	50,2	46,0
Bland samtliga födda	22,9	21,2	20,6	17,8	17,3	18,0	19,6	21,7	27,5	32,1	30,5	28,2	28,2
Dödföddkvot⁸													
Bland iä födda	17,5	15,1	11,5	8,7	6,6	4,7	3,8	3,6	3,3	3,6	3,5	2,8	3,1
Bland uä födda	20,6	17,5	12,9	10,4	7,4	5,3	4,1	3,9	3,4	3,7	3,5	3,2	3,0
Bland samtliga födda	17,8	15,3	11,6	9,0	6,8	4,9	3,9	3,8	3,4	3,6	3,5	3,0	3,0

1) Beräknat per 1 000 kvinnor, 15–49 år

2) T o m 1954 räknas antal nedkomster och fr o m 1955 räknas antal levande födda barn, i båda fallen räknat på 1 000 kvinnor i motsvarande ålder. Differensen mellan antal nedkomster och antal levande födda barn är mycket liten och saknar betydelse vid beräkning av fruktsamhetstal.

3) Beräknat antal barn som 1 000 kvinnor får under hela sin reproduktionstid enligt aktuell fruktsamhet och under förutsättning att ingen dödlighet förekommer t o m 49 år.

4) Endast folkbokförd moder ingår. Fr.o.m. 1998 registreras födelsen endast om någon av föräldrarna är folkbokförd i Sverige.

5) Pojkar mot 1 000 flickor.

6) Utom äktenskap födda på 1 000 födda bland respektive grupper.

7) I flerbörder födda på 1 000 födda bland respektive grupper.

8) Dödfödda på 1 000 födda (levande och dödfödda) bland respektive grupper.

9) Femårstalen beräknas som medelvärde av de enskilda åren.

2.2.14 Åldersdifferentierade och summerade fruktsamhetstal¹ efter moderns födelseland och medborgarskap 2007

2.2.14 Age-specific and total fertility rates by country of birth and citizenship, 2007

Moderns födelseland	Medborgarskap	Moderns ålder							Summerad fruktsamhet
		15–19	20–24	25–29	30–34	35–39	40–44	45–49	
Riket		6,1	50,0	112,4	132,2	62,4	12,1	0,6	1 879,1
	Därav Svenska medborgare	5,2	43,4	110,1	132,8	60,9	11,5	0,6	1 822,4
	Utländska medborgare	26,3	127,7	131,8	126,5	79,6	20,3	1,7	2 568,8
Sverige		5,1	41,8	109,4	134,8	60,8	11,1	0,5	1 817,2
	Därav Svenska medborgare	5,0	41,5	109,5	135,1	60,8	11,1	0,5	1 817,2
	Utländska medborgare	16,0	72,4	98,6	100,1	60,1	17,3	2,0	1 832,8
Norden utom Sverige		11,3	59,9	113,8	131,5	72,4	11,3	0,5	2 003,0
	Därav Svenska medborgare	8,5	63,6	126,1	122,4	60,5	8,0	0,3	1 946,5
	Utländska medborgare	12,3	59,1	111,4	134,9	79,5	14,8	0,9	2 064,2
Danmark		12,2	93,4	146,8	149,9	78,1	16,5	1,4	2 491,7
	Därav Svenska medborgare	-	57,7	179,3	125,2	63,5	9,1	2,0	2 184,0
	Utländska medborgare	16,2	99,4	142,4	157,3	84,8	20,6	1,1	2 609,2
Finland		8,2	46,3	94,6	116,1	68,2	10,3	0,5	1 720,9
	Därav Svenska medborgare	-	80,5	118,4	120,5	58,6	7,5	0,2	1 928,2
	Utländska medborgare	11,3	39,7	89,9	113,1	78,1	15,1	1,1	1 742,2
Island		35,7	53,2	143,9	170,4	83,5	16,6	-	2 516,1
	Därav Svenska medborgare	57,1	84,4	50,0	151,2	93,5	40,0	-	2 381,7
	Utländska medborgare	29,6	44,6	150,7	177,0	81,0	7,7	-	2 453,3
Norge		10,2	44,9	105,4	138,3	76,3	10,2	-	1 927,1
	Därav Svenska medborgare	16,2	39,8	108,6	126,9	70,7	8,1	-	1 851,6
	Utländska medborgare	6,4	45,1	104,7	140,5	77,7	10,8	-	1 925,9
EU27 utom Norden		14,1	54,9	85,4	104,7	66,6	13,4	1,2	1 701,8
	Därav Svenska medborgare	6,9	36,6	82,1	102,3	56,0	12,4	1,1	1 487,0
	Utländska medborgare	22,6	67,2	86,7	106,5	74,9	14,5	1,4	1 868,4
Polen		12,8	69,9	105,6	94,3	49,6	11,9	0,7	1 724,2
	Därav Svenska medborgare	2,0	41,1	83,9	107,6	45,8	9,5	1,1	1 455,3
	Utländska medborgare	23,8	86,0	114,3	85,7	53,6	15,0	-	1 892,0
Europa utom EU27 och Norden		16,9	111,8	146,1	110,9	50,3	11,2	1,3	2 241,9
	Därav Svenska medborgare	8,4	76,6	142,0	103,4	44,3	9,0	1,1	1 923,6
	Utländska medborgare	49,9	182,7	152,7	126,7	67,9	21,6	2,0	3 017,8
Bosnien och Hercegovina		10,7	63,3	138,3	93,4	38,4	5,5	-	1 747,9
	Därav Svenska medborgare	6,4	51,4	131,6	84,8	32,7	4,0	-	1 554,5
	Utländska medborgare	50,3	122,3	161,4	129,9	70,0	18,5	-	2 762,6
Jugoslavien		12,1	119,8	162,6	113,4	42,4	9,9	1,2	2 306,6
	Därav Svenska medborgare	11,4	108,1	166,5	111,6	37,9	8,9	1,2	2 228,1
	Utländska medborgare	20,3	191,3	146,9	121,7	71,5	19,5	-	2 856,2
Turkiet		29,9	163,1	155,7	117,4	62,8	19,3	3,0	2 756,3
	Därav Svenska medborgare	8,0	82,5	138,7	118,8	60,1	14,8	3,3	2 131,0
	Utländska medborgare	64,6	226,0	181,6	112,3	73,3	49,8	-	3 537,5
Afrika		22,3	118,1	173,1	159,9	104,4	32,5	5,3	3 077,7
	Därav Svenska medborgare	12,7	55,7	125,5	144,0	95,9	30,3	4,9	2 344,8
	Utländska medborgare	32,6	169,8	203,7	177,1	119,7	40,1	6,9	3 749,4
Somalia		31,3	129,6	181,1	187,7	142,2	70,5	26,5	3 844,5
	Därav Svenska medborgare	19,0	69,3	146,6	164,5	148,6	75,6	26,7	3 250,9
	Utländska medborgare	41,3	157,8	194,1	204,5	137,8	61,4	26,2	4 115,6
Nordamerika		7,2	54,6	86,1	100,2	87,2	21,8	2,3	1 796,9
	Därav Svenska medborgare	2,4	42,5	96,0	96,1	67,8	20,4	1,5	1 632,6
	Utländska medborgare	22,2	73,9	78,5	104,2	104,2	23,2	3,1	2 046,9
Sydamerika		8,3	67,8	111,5	116,5	77,8	15,4	0,7	1 989,8
	Därav Svenska medborgare	7,3	57,9	106,8	121,7	71,1	13,1	0,5	1 892,3
	Utländska medborgare	11,4	101,0	121,0	104,9	91,8	20,4	1,3	2 259,6
Asien		14,5	100,7	128,7	123,4	68,3	20,7	1,3	2 288,0
	Därav Svenska medborgare	8,6	59,2	110,0	117,7	62,7	18,2	1,0	1 886,9
	Utländska medborgare	27,1	168,2	153,3	131,9	79,6	26,8	2,2	2 945,7
Irak		20,0	152,2	188,3	147,0	90,3	34,0	2,0	3 169,1
	Därav Svenska medborgare	12,7	96,7	145,6	131,4	81,5	27,7	1,4	2 484,5
	Utländska medborgare	35,9	214,2	235,4	167,2	107,6	48,8	3,7	4 064,0
Iran		2,3	25,4	70,9	97,8	63,6	15,7	0,6	1 381,4
	Därav Svenska medborgare	2,1	13,3	65,2	96,2	62,9	14,7	0,3	1 273,1
	Utländska medborgare	3,3	74,9	87,7	104,2	67,8	22,8	2,7	1 817,1
Libanon		13,8	174,3	166,9	142,2	60,9	24,3	0,8	2 916,2
	Därav Svenska medborgare	10,5	126,0	158,9	127,2	57,2	19,5	-	2 496,8
	Utländska medborgare	33,0	336,9	202,8	223,9	88,0	72,6	9,5	4 834,2

1) Beräknat per 1 000 kvinnor 15–49 år.

2.2.15 Åldersdifferentierade fruktsamhetstal¹ efter moderns folkbokföringsregion och födelseplats samt bruttoreproduktionstal 2007

2.2.15 Age-specific fertility rates by place of birth and county of registration 2007

Moderns folkbokföringslän Födelseort	Moderns ålder							Summerad fruktsamhet ²	Bruttorepro- duktionstal ³
	15–19	20–24	25–29	30–34	35–39	40–44	45–49		
Riket	6,1	50,0	112,4	132,2	62,4	12,1	0,6	1 879,1	0,913
födda i folkbokföringslänet	4,7	45,8	114,9	126,5	53,5	9,5	0,4	1 777,3	0,863
födda i övriga län	7,5	32,5	97,8	152,0	76,5	14,4	0,7	1 907,1	0,926
födda i utlandet	15,2	92,8	125,2	121,6	69,3	16,6	1,3	2 209,9	1,073
Storstadsområden									
Stor-Stockholm	4,9	42,2	93,1	141,0	80,8	17,7	1,1	1 903,8	0,918
Stor-Göteborg	5,1	36,1	100,0	139,4	69,0	13,9	0,6	1 820,9	0,887
Stor-Malmö	6,6	42,9	97,6	134,3	68,1	12,3	0,8	1 813,3	0,878
Riksområden									
Stockholm	4,9	42,2	93,1	141,0	80,8	17,7	1,1	1 903,8	0,918
Östra Mellansverige	6,9	53,1	117,3	129,8	53,8	10,4	0,6	1 859,5	0,899
Småland med öarna	6,4	55,1	130,5	131,2	49,7	8,3	0,2	1 907,0	0,917
Sydsverige	7,0	51,9	107,9	131,7	60,8	10,4	0,7	1 852,0	0,903
Västsverige	5,6	47,4	118,1	133,9	59,8	11,8	0,5	1 885,5	0,921
Norra Mellansverige	6,5	60,9	130,4	117,2	55,1	9,1	0,5	1 898,5	0,921
Mellersta Norrland	6,8	58,7	133,6	120,4	57,0	10,5	0,4	1 937,3	0,978
Övre Norrland	5,4	45,9	119,3	120,7	50,9	10,3	0,4	1 764,4	0,854
Stockholms län	4,9	42,2	93,1	141,0	80,8	17,7	1,1	1 903,8	0,918
födda i länet	3,6	32,8	91,2	136,4	71,5	15,0	0,7	1 755,6	0,849
födda i övriga län	6,8	30,2	78,0	162,3	100,1	21,4	1,1	1 999,7	0,959
födda i utlandet	11,5	79,9	112,2	124,0	76,2	18,5	1,6	2 119,9	1,018
Uppsala län	4,0	33,7	99,1	139,3	63,9	13,5	0,6	1 770,8	0,832
födda i länet	3,5	36,6	109,6	125,7	53,1	9,5	0,6	1 693,4	0,771
födda i övriga län	3,7	21,6	90,9	159,4	74,9	13,9	0,6	1 825,3	0,879
födda i utlandet	8,0	66,5	98,3	120,3	59,4	20,6	0,6	1 868,1	0,888
Södermanlands län	8,1	80,1	134,2	122,3	51,9	10,2	0,4	2 036,2	1,001
födda i länet	7,0	71,8	128,8	105,0	38,9	7,1	0,3	1 794,2	0,860
födda i övriga län	7,1	78,6	132,8	147,1	61,8	12,5	0,0	2 200,2	1,117
födda i utlandet	18,5	117,3	153,8	127,7	70,5	14,9	1,3	2 520,1	1,264
Östergötlands län	6,9	49,2	117,6	130,9	51,8	9,4	0,5	1 831,7	0,886
födda i länet	5,4	55,8	119,1	117,5	43,8	6,4	0,1	1 741,0	0,838
födda i övriga län	8,7	23,8	100,1	160,2	64,0	11,6	0,9	1 846,7	0,928
födda i utlandet	17,8	91,4	145,3	133,8	62,5	17,1	1,5	2 348,0	1,102
Jönköpings län	7,5	59,7	139,1	133,8	49,3	8,1	0,2	1 988,5	0,958
födda i länet	5,4	54,3	137,0	131,0	41,8	4,6	0,2	1 871,2	0,879
födda i övriga län	10,8	43,6	133,1	155,2	62,3	11,5	0,0	2 082,7	0,995
födda i utlandet	16,6	103,9	154,0	112,7	56,6	14,9	0,6	2 296,9	1,196
Kronobergs län	4,9	51,4	123,4	131,4	57,6	8,7	0,6	1 889,9	0,923
födda i länet	3,2	55,0	133,6	132,7	51,8	7,3	0,4	1 920,1	0,954
födda i övriga län	11,7	29,3	112,5	152,0	65,5	8,1	0,0	1 895,5	0,892
födda i utlandet	8,4	93,7	114,1	96,9	62,7	13,9	2,1	1 959,1	0,963
Kalmar län	5,7	55,5	130,7	129,3	44,9	7,6	0,0	1 868,3	0,894
födda i länet	5,9	60,6	140,3	124,5	38,0	5,9	0,0	1 876,3	0,873
födda i övriga län	4,4	34,2	119,8	154,1	51,9	9,9	0,0	1 871,2	0,931
födda i utlandet	6,8	88,8	110,9	99,8	65,1	10,5	0,0	1 909,8	0,930
Gotlands län	7,3	39,8	102,3	120,0	46,8	10,7	0,0	1 633,9	0,746
födda i länet	7,5	38,8	101,2	110,7	36,4	6,4	0,0	1 504,8	0,762
födda i övriga län	5,7	38,8	104,3	140,8	58,6	15,9	0,0	1 820,7	0,703
födda i utlandet	13,3	59,2	100,5	87,5	81,4	24,7	0,0	1 832,8	0,721
Blekinge län	6,0	71,0	120,7	133,2	49,3	8,5	0,2	1 944,9	0,957
födda i länet	4,4	67,2	123,7	127,4	42,2	6,3	0,0	1 855,8	0,907
födda i övriga län	5,3	62,5	109,9	156,4	63,3	8,0	0,7	2 030,1	1,019
födda i utlandet	20,7	107,9	128,9	121,2	55,5	22,0	0,0	2 280,8	1,092
Skåne län	7,2	50,1	106,6	131,5	62,2	10,6	0,7	1 844,5	0,898
födda i länet	4,8	37,7	106,4	131,9	55,9	8,8	0,3	1 728,6	0,845
födda i övriga län	8,8	21,2	81,0	147,3	77,1	12,3	1,2	1 744,8	0,863
födda i utlandet	18,8	113,3	129,0	118,8	67,1	14,4	1,5	2 314,6	1,106
Hallands län	4,7	51,8	131,9	143,7	57,9	10,7	0,6	2 006,5	0,981
födda i länet	3,7	41,5	121,0	130,8	52,0	9,2	0,9	1 795,2	0,862
födda i övriga län	5,2	42,0	146,9	169,0	61,3	9,9	0,4	2 174,4	1,050
födda i utlandet	11,2	117,7	134,5	111,2	64,0	17,8	0,7	2 285,9	1,187

2.2.15 (forts.)

Moderns folkbokföringslän Födelseort	Moderns ålder							Summerad fruktsamhet ²	Bruttorepro- duktionstal ³
	15–19	20–24	25–29	30–34	35–39	40–44	45–49		
Västra Götalands län	5,8	46,7	116,1	132,3	60,2	12,0	0,5	1 868,1	0,913
födda i länet	4,4	42,6	119,1	129,4	52,8	9,9	0,4	1 793,3	0,889
födda i övriga län	7,0	28,3	94,6	149,2	79,3	14,1	0,4	1 864,8	0,884
födda i utlandet	15,4	86,0	132,6	124,1	66,4	17,0	0,9	2 211,8	1,072
Värmlands län	5,3	55,0	131,0	115,5	56,9	8,2	0,8	1 863,4	0,878
födda i länet	4,2	54,2	129,8	114,1	50,7	6,8	0,4	1 800,5	0,846
födda i övriga län	8,2	42,0	124,4	127,1	66,4	11,5	1,6	1 905,4	0,903
födda i utlandet	11,2	92,5	150,4	101,7	71,1	9,1	1,9	2 189,8	1,043
Örebro län	8,1	56,1	122,6	130,5	51,7	9,1	0,7	1 894,0	0,919
födda i länet	6,5	55,7	121,0	127,2	41,3	6,5	0,6	1 793,5	0,857
födda i övriga län	9,0	31,7	110,4	138,0	64,2	10,7	0,0	1 820,4	0,918
födda i utlandet	20,6	104,7	151,1	130,3	70,9	16,4	2,1	2 481,2	1,188
Västmanlands län	8,4	66,5	124,8	121,1	47,5	9,6	0,8	1 893,2	0,934
födda i länet	4,5	58,7	121,3	112,3	39,3	8,1	0,2	1 722,0	0,822
födda i övriga län	18,7	50,3	131,1	146,1	59,3	8,9	0,4	2 074,2	1,095
födda i utlandet	24,8	117,8	125,3	112,5	54,7	16,1	2,5	2 268,4	1,109
Dalarnas län	6,3	69,7	128,0	122,9	53,9	10,7	0,2	1 958,8	0,976
födda i länet	5,4	69,0	124,9	113,0	48,2	8,7	0,4	1 847,2	0,926
födda i övriga län	6,5	59,0	127,9	139,5	59,2	14,8	0,0	2 034,1	0,989
födda i utlandet	19,0	105,2	143,2	134,3	69,8	11,7	0,0	2 415,8	1,264
Gävleborgs län	7,9	58,8	132,1	113,5	54,3	8,5	0,3	1 877,4	0,912
födda i länet	6,4	57,6	134,8	109,3	45,3	6,4	0,2	1 800,1	0,869
födda i övriga län	9,0	46,8	122,4	113,4	66,0	14,6	0,4	1 862,6	0,907
födda i utlandet	26,7	91,9	137,3	133,7	77,2	7,3	1,1	2 375,9	1,178
Västernorrlands län	6,8	62,1	137,8	119,7	53,8	9,7	0,4	1 952,0	0,971
födda i länet	6,4	61,3	141,6	119,7	49,7	7,7	0,2	1 933,6	0,961
födda i övriga län	7,1	48,2	137,7	121,2	57,8	11,0	0,0	1 915,1	0,940
födda i utlandet	12,0	109,1	114,4	114,7	71,6	20,0	3,1	2 224,2	1,120
Jämtlands län	6,8	52,8	125,7	122,1	63,4	11,9	0,5	1 916,0	0,991
födda i länet	6,0	52,6	138,3	114,0	56,8	11,8	0,0	1 897,1	0,955
födda i övriga län	7,2	48,0	102,1	134,5	72,5	11,4	0,6	1 882,3	0,978
födda i utlandet	19,0	74,0	136,0	115,8	64,9	14,1	3,3	2 135,7	1,242
Västerbottens län	5,3	34,0	110,8	131,0	51,2	9,6	0,4	1 711,1	0,832
födda i länet	4,0	40,7	128,5	128,0	45,4	7,9	0,4	1 775,1	0,859
födda i övriga län	8,3	18,5	85,0	142,5	62,8	11,8	0,6	1 647,7	0,788
födda i utlandet	12,0	53,7	101,2	119,6	54,8	16,0	0,0	1 787,0	0,926
Norrbottens län	5,6	64,6	131,2	109,1	50,5	10,9	0,5	1 862,1	0,897
födda i länet	5,7	66,8	133,2	99,6	46,3	10,2	0,3	1 810,8	0,878
födda i övriga län	2,4	41,2	106,2	141,2	50,5	11,1	2,1	1 773,6	0,799
födda i utlandet	11,8	104,8	154,2	117,8	78,7	15,2	0,0	2 412,6	1,203

1) Beräknat per 1000 kvinnor, 15-49 år

2) Beräknat antal barn som 1 000 kvinnor får under hela sin reproduktionstid enligt aktuell fruktsamhet och under förutsättning att ingen dödlighet förekommer t o m 49 år.

3) Beskriver hur många flickor som föds per kvinna, där det antas att ingen dödlighet förekommer t o m 49 år. Beräknas på samma sätt som den summerade fruktsamheten med den skillnaden att den enbart beräknas för levande födda flickor.