

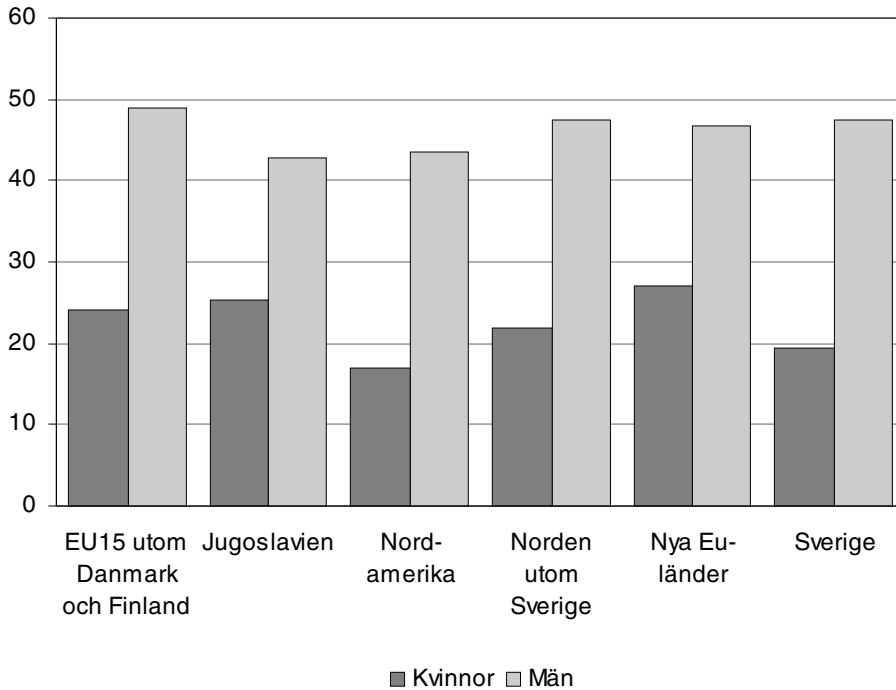
## Invandrarnas sysselsättningsnivå

Under 1950- och 1960-talen var sysselsättningen hög bland män, både inrikes födda och utrikes födda. Några påtagliga skillnader i nivå förkom inte. Sysselsättningsnivån för kvinnor födda utomlands var högre än bland kvinnor födda i Sverige. Förvärfrekvensen bland kvinnorna var betydligt lägre än bland männen, ungefär hälften av männens.

**Diagram 15.1**

**År i förvärsarbete för fem invandrargrupper och för personer födda i Sverige, år 1960**

År i förvärsarbete



Traditionellt brukar man redovisa sysselsättning som andelen sysselsatta av befolkningen i ett åldersintervall, t.ex. 20-64 år. Varierar åldersfördelningarna mellan populationer kan sådana mått ge vilseledande information. Vi har istället valt att beräkna *år i förvärsarbete*. Måttet anger det antal år i förvärsarbete som en person i 16 års ålder i populationen skulle arbeta under sitt liv om periodens åldersspecifika förvärfrekvenser blir bestående. Se vidare avsnittet definitioner.

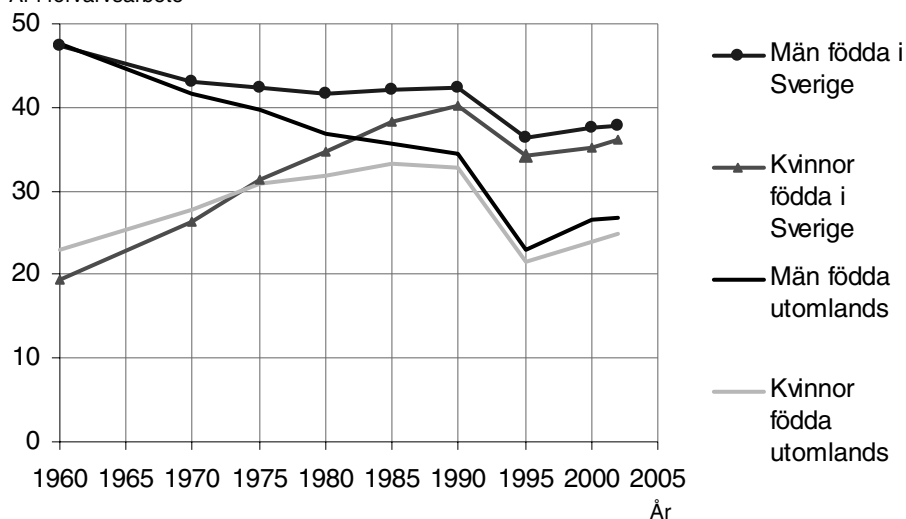
Fram till början av 1960-talet ökade antalet sysselsatta inom gruv- och tillverkningsindustri. Under perioden 1960-75 nådde de båda näringsgrenarna sin högsta sysselsättningsnivå. Samtidigt var fortfarande antalet sysselsatta inom jord- och skogsbruk betydande. Efterfrågan på arbetskraft var stor. Det var lätt även för personer som inte behärskade svenska språket att få arbete.

Sedan 1960-talet har antalet sysselsatta inom gruv- och tillverkningsindustri minskat med 30 procent samtidigt som andra näringsgrenar som t.ex. offentliga och privata tjänster expanderat kraftigt. Efterfrågan på arbetskraft har helt ändrat struktur sedan 1970-talet. Det har påverkat sysselsättningsnivån för nyanlända invandrare på ett dramatiskt sätt.

**Diagram 15.2**

**År i förvärsarbete – födda i Sverige och födda utomlands under perioden 1960-2002**

År i förvärsarbete



Källa: RAMS (Registerbaserad arbetsmarknadsstatistik), ÅRSYS och Folk- och bostadsräkningarna.

Not: På grund av ändrad definition av förvärsarbetande från 1960 till 1970 över-skattas nedgången till 1970 för män och underskattas uppgången för kvinnor. Vid övergången från ÅRSYS till RAMS förbättrades skattningsmetoden av sysselsatta. Med den nya skattningsmetoden blev sysselsättningsnivån lägre, 2,5 procent för kvinnor och 3,0 för män. Diagrammet ovan överskattar därför nedgången mellan 1990 och 1995.

Denna källhänvisning och not gäller för samtliga efterföljande diagram i detta kapitel.

Diagrammet ovan sammanfattar utvecklingen av kvinnors och mäns sysselsättning under drygt 40 år. Först bör vi dock lägga märke till att uppgifterna för år 1960 inte är direkt jämförbara med åren därefter.

Nedgången i sysselsättning från 1960 till 1970 för män överskattas i diagrammet medan uppgången för kvinnor underskattas. Definitionen av sysselsatta var vidare år 1960 än 1970 och de efterföljande åren (Se vidare avsnittet definitioner!)

Sysselsättningsnivån fördubblades för kvinnor födda i Sverige från 1960 till 1990 och tangerar männens nivå. De Sverigefödda männens sysselsättning låg på en konstant hög nivå till 1990. Tidigare har vi konstaterat att sysselsättningen år 1960 var lika hög för män födda i Sverige som för män födda utomlands. Redan 1970 kan vi observera en antydning till att sysselsättningen för utrikes födda män är lägre än för inrikes födda. Här ser vi ett tecken på att epoken med arbetskraftsinvandring klingar av. Efterfrågan på arbetskraft blir mindre och drabbar män födda utomlands. År 1990, då efterfrågan på arbetskraft åter var mycket hög i Sverige, var sysselsättningsnivå för utrikes födda män 20 procent lägre än för inrikes födda män.

Förvärvsarbete bland utrikes födda kvinnor ökar fram till 1985 men i långsammare takt än för kvinnor födda i Sverige.

Den ekonomiska krisen i början 1990-talet slog hårt mot sysselsättningen och hårdast mot de utrikes födda. Nivån föll på fem år med 11 procent bland inrikes födda männen och något mer bland de inrikes födda kvinnorna. De utrikes födda drabbades av nästan tre gånger så stort fall i sysselsättningen under samma period. För männen blev nedgången ca 30 procent och för kvinnorna ytterligare en procent.

Återhämtningen från 1995 till 2002<sup>10</sup> har procentuellt sett varit större bland de utrikes födda än de inrikes födda men inte varit tillräcklig för att kompensera det kraftiga fallet. Sysselsättningen bland de inrikes födda männen var 8 procent lägre år 2002 än 1990. För de utrikes födda männen var nivåfallet dubbelt så stort, 19 procent. De inrikes födda kvinnorna har samma utveckling som männen, ett åtta procentigt nivåfall, medan de utrikes födda kvinnorna har haft den sämsta utvecklingen med ett fall i sysselsättningen på 22 procent från 1990 till 2002<sup>11</sup>.

---

<sup>10</sup> Statistik baserade på RAMS (registerbaserad arbetsmarknadsstatistik) för år 2002 är de senast tillgängliga när denna rapport sammanställs. Sysselsättningsuppgifter baserade på AKU (arbetskraftsundersökningen) finns för år 2003 men är svåra att använda med de metoder som används här.

<sup>11</sup> Vid jämförelser mellan 1990 och 1995 samt mellan 1990 och 2002 har 1995 och 2002 års värden räknats upp med 2,5 procent för kvinnor och 3,0 procent för män för att få uppgifterna jämförbara.

## Sysselsättning och bosättningstid i Sverige

Integration är ett flitigt använt begrepp när sysselsättningen bland utrikes födda behandlas. Graden av integration anses ibland ha ett samband med hur länge man bott i Sverige. För att få en uppfattning om bosättningstiden i Sverige har någon betydelse för sysselsättningsnivån har vi fördelat sysselsättningen efter tid<sup>12</sup> i Sverige.

Under arbetskraftsinvandringens epok, som i diagrammet nedan får representeras av uppgifterna för åren 1960 och 1970, kan man inte konstatera något samband mellan förvärvsnivån och tid i Sverige. Med andra ord - de utrikes födda var efterfrågande på arbetsmarknaden oberoende av vilken erfarenhet de hade av liv och leverne i Sverige. Redan 1975 har de nyanlända, män med bosättningstiden 0-4 år, lägre sysselsättning än vad de nyanlända hade fem år tidigare. Denna utveckling fortsätter till 1985 då andelen sysselsatta bland de nyanlända i det närmaste har halverats sedan 1970. Den extrema högkonjunkturen runt 1990 förbättrade dock situation något. Den ekonomiska krisen i början på 1990-talet drabbade inte bara de nyanlända invandrarna mycket hårt utan också de med 5-9 års vistelse-tid i Sverige. Trots en viss återhämtning sedan 1995 är det långt kvar till nivåerna före krisen.

---

<sup>12</sup> Tid i Sverige kan beräknas som den sammanlagda tiden en person varit bosatt i Sverige men också som tiden sedan senast invandring till Sverige. Vi har valt den senare metoden av två skäl. Tid sedan senast invandring har varit lätt att beräkna eftersom tidpunkten för senaste invandring är tillgänglig i SCB:s register. Det andra skälet är att vi också kommer att analysera sysselsättningsutvecklingen för invandrarkohorter. Med denna förenkling kan samma material användas både för period- och kohortstudier. Olägenheten är att de individer som flyttar två eller fler gånger till Sverige kommer med i flera gånger i analysen.

Diagram 15.3

År i förvärvsarbete för utrikes födda *män* efter tid i Sverige

År i förvärvsarbete

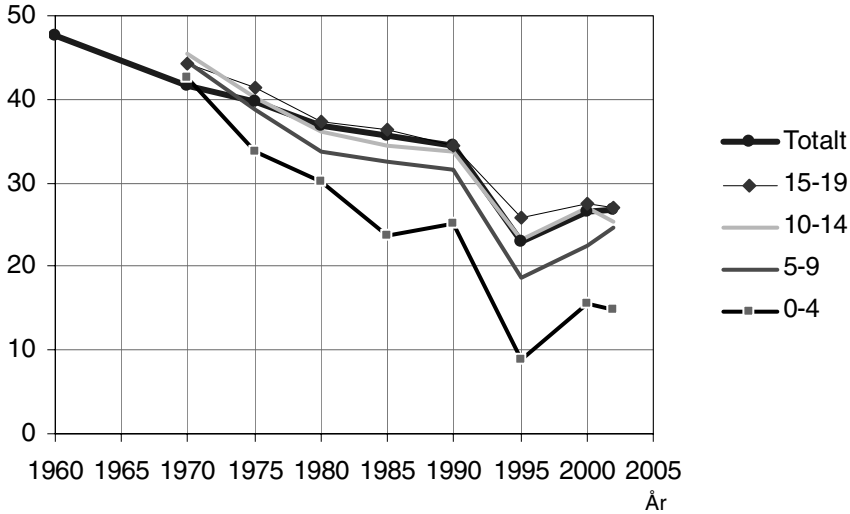
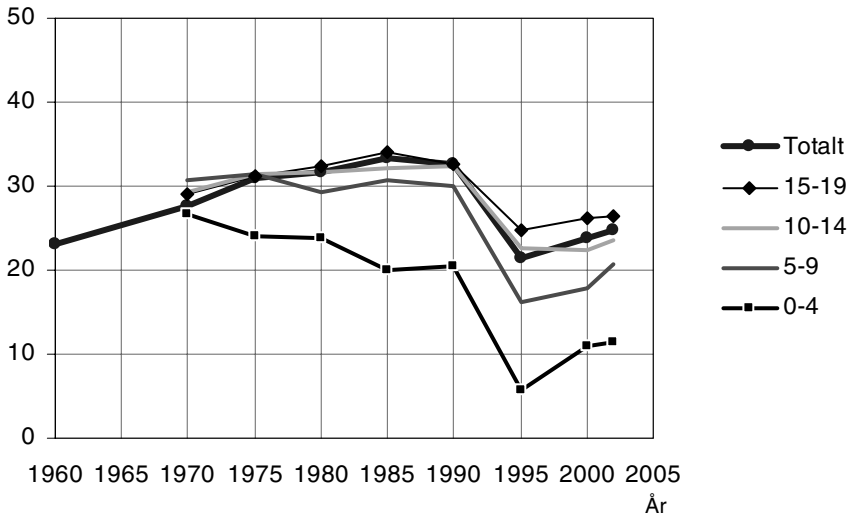


Diagram 15.4

År i förvärvsarbete för utrikes födda *kvinnor* efter tid i Sverige

År i förvärvsarbete



Se not och källhänvisning till diagram 15.2.

Arbetskraftsinvandring var ett manligt fenomen. Förvärvsfrekvensen bland de invandrade kvinnorna var tämligen låg under 1960-talet men steg t.o.m. 1985, en utveckling som mer liknade svenskfödda kvinnor än utrikes födda män. De nyanlända kvinnorna, med 0-4 års bosättningsstid, råkade ut för samma svårigheter på arbetsmarknaden som de nyanlända männen. Det bör observeras att den extrema hög-

konjunkturen runt 1990 inte drog upp invandrarkvinnornas förvärvsfrekvens men bromsade nedgången. Den ekonomiska krisen i början av 1990-talet drabbade de utrikes födda kvinnornas lika hårt som männen. Återhämtningen för de nyanlända kvinnorna har gått mycket långsamt. Även de som var väletablerade i Sverige, med en bosättnings tid på 15-19 år, har haft svårt att återhämta sig efter den ekonomiska krisen. Sysselsättningen för kvinnor med 15-19 års tid i Sverige låg fortfarande år 2002 under 1990 års nivå, en nedgång med 17 procent. För männen i samma grupp är nedgången större, 19 procent<sup>13</sup>. Vi bör dock betänka att år 1990 var efterfrågan på arbetskraft exceptionellt hög i Sverige.

## Sysselsättning, invandringsperiod och tid i Sverige

Ofta tar man för givet att den statistiska bild man får från tvärsnittsdata (t.ex. RAMS<sup>14</sup> 2000) också kan ges en longitudinell tolkning. Av diagrammen på föregående sidor framgår att personer med längre bosättnings tid i Sverige har högre förvärvsfrekvenser än de nyanlända. Då ligger det nära till hands att tolka resultaten som att sysselsättningsnivån ökar med bosättnings tiden i Sverige. Samtidigt visar diagrammen att sysselsättningsnivån för nyanlända har blivit lägre och lägre över tiden. En longitudinell tolkning baserad på tvärsnittsdata är i praktiken omöjlig när tvärsnittsdata ändras över tiden.

Vi fortsätter därför i detta avsnitt med att fokusera analysen på perioden när individerna bosatte sig i Sverige för att renodla en longitudinell ansats. Med denna metod kan vi studera olika invandrarårgångars karriär på arbetsmarknaden. I diagrammet nedan ser vi sysselsättningsgraden för de kvarvarande i några invandrarårgångar. När vi studerar diagrammet nedan bör vi tänka på att återutvandringen var betydligt större bland de årgångar som invandrade på 1960-talet än vad det varit de senaste årtiondena. Troligen var det så att arbetskraftsinvandrare som hade svårt att få arbete eller vantivdes återvände till sitt hemland.

De senaste decenniernas invandrare har inte kommit till Sverige av arbetsmarknadsskäl och återvänder i mindre omfattning. Flykting- och anhöriginvandrarerna är äldre än arbetskraftsinvandrarna vid ankomsten till Sverige. Det försvårar inlärning och anpassning. Vidare får en del tillstånd att bosätta sig i Sverige för att studera. Förhållan-

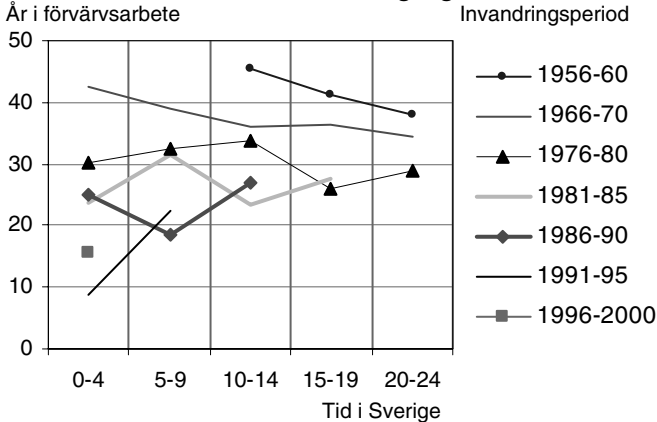
<sup>13</sup> Vid jämförelse mellan 1990 och 2002 har värdena för 2002 justerats upp med 2,5 procent för kvinnorna och 3,0 för männen för att få uppgifterna jämförbara.

<sup>14</sup> Registerbaserad arbetsmarknadsstatistik.

dena vid sekelskiftet är sålunda inte helt jämförbara med 1960-talets arbetskraftsinvandring.

**Diagram 15.5**

**År i förvärvsarbete för invandrarårgångar från 1956-60 till 1996-2000 - män**



Se not och källhänvisning till diagram 15.2.

Det finns två tydliga mönster i diagrammet ovan. Det ena har vi redan konstaterat och det är att förvärvsfrekvensen bland de senare anlända kohorterna ligger under de tidigare anlända, d.v.s. kurvorna är parallellförskjutna nedåt. Det andra är att kurvorna i stort sett är vågräta, d.v.s. bosättningstiden i Sverige tycks inte ha något samband med sysselsättningsgraden. Avgörande betydelse för sysselsättningsnivån har däremot den anknytning som de nyanlända får till arbetsmarknaden under de första åren i Sverige.

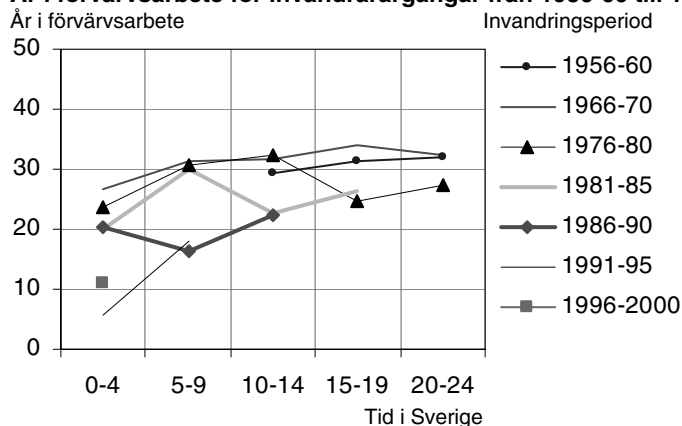
De variationer som vi observerar inom de olika invandrarårgångarna har ett starkt samband med konjunkturförloppet. Årgången 1976-80 noterar en topp efter 10-14 år i Sverige vilket samvarierar med konjunkturtoppen år 1990 och en svacka efter 15-19 år som överensstämmer i tid med den ekonomiska krisen i början på 1990-talet. Årgångarna 1981-85 och 1986-90 har likartat mönster. Det är endast årgången 1991-95 som avviker. Den ekonomiska krisen medförde att det blev extremt svårt att komma in på arbetsmarknaden för nyanlända som dessutom var ovanligt många. Efter 5-9 år har de överskridit den nivå som 1986-90 års årgång uppvisade i den ekonomiska krisens kölvatten år 1995. Det är fortfarande ett stort fall jämfört med de sysselsättningsnivåer som tidigare årgångar uppvisade.

Arbetskraftsinvandrarna som kom på 1950- och 1960-talen hade höga förvärvsfrekvenser som dock avtog med ökad bosättningsperiod i Sverige vilket är naturligt. Även invandare åldras och får därmed lägre förvärvsfrekvenser. Invandrarkohorten 1956-60 kan bara redo-

visas fr.o.m. 1970 då det för första gången finns underlag som visar befolkningen efter bosättningstid i Sverige.

**Diagram 15.6**

**År i förvärsarbete för invandrarårgångar från 1956-60 till 1996-2000 - kvinnor**



Se not och källhänvisning till diagram 15.2.

Vi har tidigare konstaterat att förvärsfrekvenserna för kvinnor ökade men i olika takt för inrikes och utrikes födda. För inrikes födda steg förvärsfrekvensen snabbt till 1990 medan den ökade något långsammare för utrikes födda och nådde sin kulmen redan vid 1980-talets mitt. Den ökade efterfrågan på kvinnlig arbetskraft har bidragit till att sysselsättningsnivån för invandrarårgångarna t.o.m. 1981-85 legat på ungefär samma nivå som tidigare invandrade. Kvinnornas sysselsättningsmönster är ungefär likadant som männens. Bosättningsperioden har inget samband med sysselsättningsnivån utan avgörande är istället den nivå som etableras under de första åren i Sverige. Variationer i konjunkturen avspeglas också i kvinnornas sysselsättningsnivå.

### Nordbor

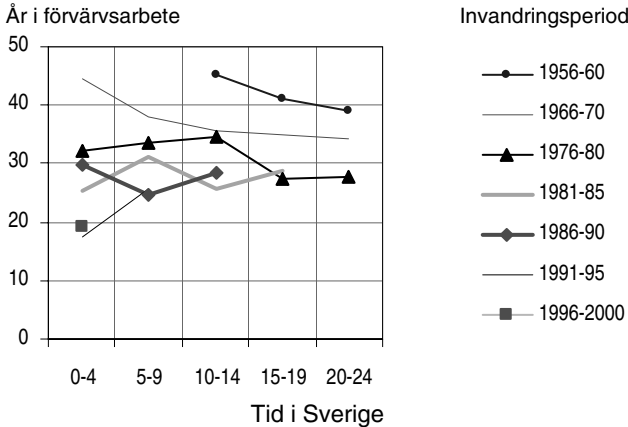
Sverige har gemensam gräns med Danmark, Norge och Finland. Flyttavstånden blir kortare än för andra invandrare och de språkliga barriärerna är mindre. När det har varit efterfrågan på arbetskraft i Sverige har behovet delvis täckts med invandring från grannländerna. På 1950- och 1960-talet var arbetskraftsinvandringen från Finland omfattande. Under oljekrisen i mitten av 1970-talet drog danskarna åt tumskruvarna snabbt vilket medförde att arbetslösheten steg i Danmark medan vi i Sverige producerade för lager i hopp om att lagren skulle tömmas efter krisens slut. Arbetslösa danskar sökte sig till Sverige och fick arbete men återvände efter kort tid i Sverige. Vid högkonjunkturen 1990 flyttade norrmän till Sverige men återvände



snabbt. Bara några år senare, vid den ekonomiska krisen i Sverige, gick flyttströmmen från Sverige till Norge.

### Diagram 15.7

#### År i förvärvsarbete för nordbor invandrade under perioderna från 1956-60 till 1996-2000 - män

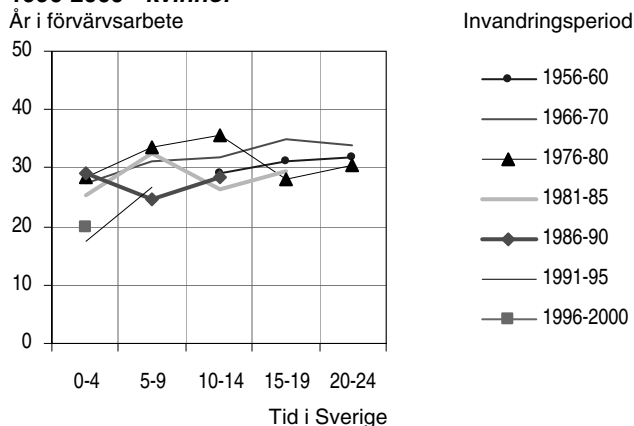


Se not och källhänvisning till diagram 15.2.

Med nordbor menar vi här personer födda i Danmark, Finland, Island och Norge. Diagrammet ovan har likadant utseende som för samtliga invandrade män. Variationerna i nivå överensstämmer med svängningarna i konjunkturen. Tiden i Sverige har inte så stor betydelse för sysselsättningsnivån, utan det är anknytningen till arbetsmarknaden under den första tiden i Sverige som avgör nivån. Det finns dock en påtaglig skillnad, sysselsättningsnivån för de invandrade nordborna på 1990-talet ligger inte på lika låga nivåer som för samtliga utrikes födda.

**Diagram 15.8**

**År i förvärvsarbete för Nordbor invandrade under perioderna från 1956-60 till 1996-2000 - kvinnor**



Se not och källhänvisning till diagram 15.2.

Sysselsättningsnivån för kvinnorna från de nordiska grannländerna överensstämmer väl med samtliga invandrarkvinnors utom i ett avseende. De som invandrade under 1990-talet har betydligt bättre sysselsättning än samtliga nyanlända kvinnliga invandrare. Här är bilden densamma som för männen från de nordiska länderna. De tidigt invandrade kvinnorna, i diagrammet representerade av kohorterna 1956-60 och 1966-70, har lägre nivåer än männen.

Mindre språkbarriärer, korta geografiska avstånd och obetydliga kulturella skillnader bidrar troligen till att sysselsättningen bland nyanlända nordbor har kunnat hålla sig på en hög nivå.

Det finns dessutom en risk att statistiken underskattar sysselsättningsnivåerna för nordbor. Nordbor som flyttat till gränskommuner i Sverige och behåller sitt arbete i hemlandet redovisas inte som sysselsatta i den svenska statistiken. Denna företeelse blir ett växande problem bl. a. beroende på den ökande arbetskraftspendlingen över Öresund.<sup>15</sup>

## Asiater

Under senare delen av 1970-talet började migrationen från ett antal asiatiska länder ta fart. Nu var det inte efterfrågan på arbetskraft som genererade flyttströmmen utan istället push-faktorer. Förföljelse, förtryck, inbördeskrig etc. har präglat de asiatiska invandrarnas hem-

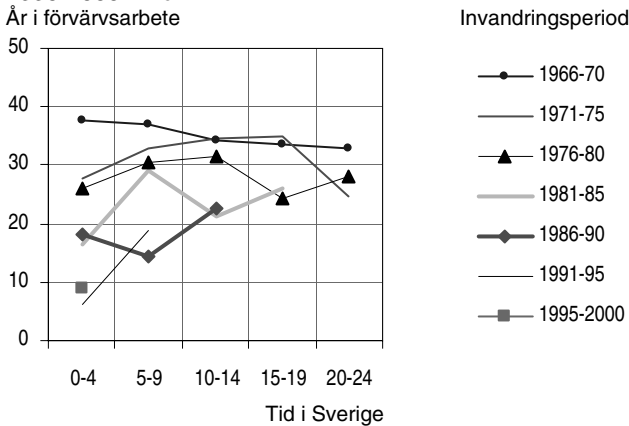
<sup>15</sup> Inom Nordiska ministerrådet pågår ett projekt som belyser arbetskraftspendlingen över riksgräns. Av rapporten "Nordisk Pendlingskarta 2001 delrapport 1 Sverige och Norge" framgår att 28 000 personer folkbokförda i Sverige hade löneinkomster i Norge. Något mer än en tiondel, 3 600, var födda i Norge. I vad mån de 3 600 personerna var klassificerade som förvärvsarbete i svenska statistiksystemet framgår inte av rapporten.

länder. I slutet av år 2003 fanns det ca 300 000 personer från Asien bosatta i Sverige. Drygt en tredjedel av samtliga personer som invandrat under perioden 1975-2003 är födda i Asien. Då är återvändande svenskar exkluderade vid beräkningen. De länder som har bidragit mest till migrationen är Irak, Iran, Turkiet, Libanon och Syrien.

**Tabell 15.1**  
**Antal personer boende i Sverige födda i Asien**

År	Tusental
1950	1
1960	2
1970	10
1980	45
1990	150
2000	253
2002	281
2003	295

**Diagram 15.9**  
**År i förvärvsarbete för invandrade från Asien under perioderna från 1966-70 till 1996-2000 - män**



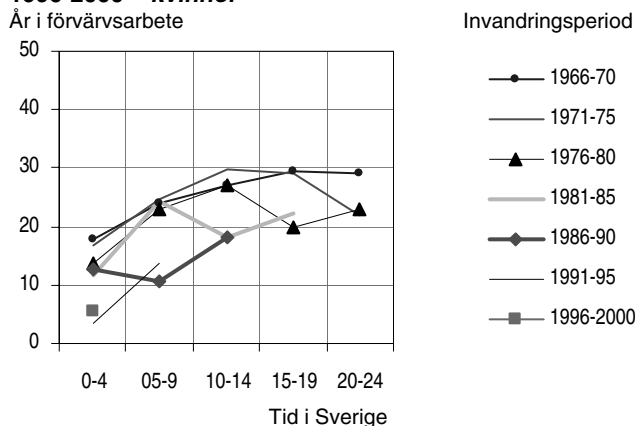
Observera att den första kohorten i diagrammet ovan är 1966-70 medan i tidigare diagram var den första kohorten 1956-60. Se not och källhänvisning till diagram 15.2.

Diagrammen ovan och nedan visar samma sysselsättningsmönster som för samtliga invandrare. Det är naturligt. Invandrarna från Asien har blivit en allt större andel av befolkningen och påverkar därmed alltmer helhetsbilden. Senare anlända kohorter har som regel lägre sysselsättningsnivåer än vad som observerats för tidigare invandrade. Kurvornas variation över tiden känner vi igen från tidigare dia-

gram, nivåerna är dock något lägre än nordbornas och asiaternas sysselsättningsnivå varierar mer beroende på konjunkturväxlingarna. Av naturliga skäl har invandrare från avlägsna länder, som t.ex. de asiatiska länderna, en längre introduktionstid än nordbor och når sin sysselsättningsnivå efter ca 10 år. Den svenska arbetsmarknaden efterfrågar en annan kompetens än den de asiatiska invandrarna erbjuder.

### Diagram 15.10

#### År i förvärsarbete för invandrade från Asien under perioderna från 1966-70 till 1996-2000 – kvinnor



Se not och källhänvisning till diagram 15.2.

Kvinnor invandrade från Asien under 1960- och 1970-talen förbättrade sin sysselsättningsnivå under de 15 första åren i Sverige. Under denna period steg förvärsfrekvensen allmänt för kvinnorna i Sverige. Den svåra ekonomiska krisen i början av 1990-talet bröt mönstret. De kvinnorna som flyttade från Asien till Sverige på 1990-talet hade extremt svårt att etablera sig på arbetsmarknaden. Under andra delen av 1990-talet har utvecklingen varit positivare. För kvinnor från Asien finns det ett tydligt samband mellan bosättningsstid och sysselsättningsnivå.

### Andra ländergrupper

Av tabell 4 i tabellbilagan framgår år i förvärsarbete för kvinnor och män födda i Sverige och födda utomlands. Bland de utrikes födda särredovisas ländergrupperna

- Norden utom Sverige,
- EU15 utom Norden,
- de tio nya EU-länderna,
- forna Jugoslavien,

- övriga Europa,
- Nordamerika,
- Sydamerika,
- Afrika,
- Asien.