



Statistiska centralbyrån
Statistics Sweden



Sambo, barn, gift, isär?

Parbildning och separationer bland
förstagångsföräldrar

Demografiska rapporter

- 2000:1 Sveriges framtida befolkning
- 2000:2 Barn och deras familjer 1999
- 2001:1 Varför föds det så få barn?
- 2001:2 Arbetsmarknadsstatus och fruktsamhet
- 2001:3 Livslängden i Sverige 1991–2000
- 2002:1 Barnens del av kakan
- 2002:2 Barn och deras familjer 2000
- 2002:3 Livslängd, hälsa och sysselsättning
- 2002:4 Befolkningsåret 2001
- 2002:5 Hur många barn får jag?
- 2002:6 Arbetskraftsinvandring – en lösning på försörjningsbördan?
- 2002:7 Mammor och pappor – om kvinnors och mäns föräldraskap
- 2003:1.1 Barn och deras familjer 2001. Del 1: Tabeller
- 2003:1.2 Barn och deras familjer 2001. Del 2: Texter och diagram
- 2003:2 Flyttströmmar i Sverige 1999–2001
- 2003:3 Befolkningsåret 2002
- 2003:4 Sveriges framtida befolkning – Befolkningsframskrivning för åren 2003–2050
- 2003:5 Sveriges framtida befolkning 2003–2020. Svensk och utländsk bakgrund
- 2003:6 Arbetslöshet och barnafödande
- 2003:7 Barn och deras familjer 2002
- 2004:1 Barnens tid med föräldrarna
- 2004:2 Vad påverkar sjukskrivningarna?
- 2004:3 Barn och deras familjer 2003
- 2004:4 Dödlighet efter utbildning, boende och civilstånd
- 2004:5 Efterkrigstidens invandring och utvandring
- 2005:1 Bostaden, storstaden och barnfamiljen
- 2005:2 Barn och deras familjer 2004
- 2005:3 Familjens betydelse för rörligheten på arbetsmarknaden
- 2005:4 Från folkökning till folkminskning
- 2006:1 Äldres omsorgsbehov och närhet till anhöriga
- 2006:2 Sveriges framtida befolkning 2006–2050
- 2006:3 Barn och deras familjer 2005
- 2007:1 Livslängden i Sverige 2001–2005
- 2007:2 Barn, boendesegregation och skolresultat
- 2007:3 Föräldradighet och arbetskarriär - En studie av mammors olika vägar i arbetslivet
- 2007:4 Barn och deras familjer 2006
- 2008:1 Arbete och barnafödande. En jämförelse mellan inrikes och utrikes födda
- 2008:2 Barnafödande bland inrikes och utrikes födda
- 2008:3 Anhöriginvandrare och deras familjer
- 2008:4 Invandrares flyttmönster
- 2008:5 Ungdomars flytt hemifrån
- 2009:1 Sveriges framtida befolkning 2009–2060
- 2009:2 Barn eller inte?
- 2010:1 Kohortdödligheten i Sverige
- 2010:2 Födda i Sverige – ändå olika? betydelsen av föräldrarnas födelseland
- 2011:1 Tredje barnet – en ny trend?
- 2011:2 Livslängden i Sverige 2001–2010
- 2011:3 Olika generationers barnafödande

Sambo, barn, gift, isär?
Parbildning och separationer bland
förstagångsföräldrar

Demographic reports 2012:1

Family structures and separations among first time parents

Statistics Sweden
2012

Tidigare publicering – se omslagets insida
Previous publication – listed at the inside of the cover

Producent
Producer SCB, prognosinstitutet
Statistics Sweden, Forecast Institute
Box 24300, SE-104 51 Stockholm
+46 8 506 940 00
demografi@scb.se

Förfrågningar
Enquiries Karin Lundström +46 8 506 941 87
karin.lundstrom@scb.se
Andreas Raneke +46 8 506 944 83
andreas.raneke@scb.se

Det är tillåtet att kopiera och på annat sätt mångfaldiga innehållet. Om du citerar, var god uppgi källan på följande sätt:

Källa: SCB, *Sambo, barn, gifta, isär. Parbildning och separationer bland förstagångsföräldrar.*

It is permitted to copy and reproduce the contents in this publication.

When quoting, please state the source as follows:

Source: Statistics Sweden, *Family structures and separations among first time parents.*

Omslag/Cover: Ateljén, SCB
Omslagsbild/Cover Photo: Jan-Aage Haaland

ISSN 1654-1510 (online)
ISSN 0283-8788 (print)
ISBN 978-91-618-1561-6 (print)
URN:NBN:SE:SCB-2012-BE51BR1201_pdf (pdf)

Printed in Sweden
SCB-Tryck, Örebro 2012.04

Förord

I denna rapport beskrivs parbildning och separationer genom att par som fick sitt första barn år 2000 följs över tid från att de flyttar ihop till en eventuell separation. Syftet med rapporten är att beskriva parbildningsmönster och separationer och i rapporten redovisas när paren flyttade ihop, när de får sitt första barn, hur många barn paren får, hur vanligt det är att gifta sig och hur stor andel av paren som har separerat fram till slutet av 2010. I rapporten görs även en analys där hänsyn tas till ett flertal variabler som tidigare visat sig ha ett samband med benägenheten att separera. Ett litet antal av dem som fått sitt första barn under år 2000 har inte bott tillsammans och dessa par studeras också översiktligt i rapporten.

Rapporten bygger på uppgifter från SCB:s totalräknade register. Tidigare rapporter på samma tema bygger på uppgifter från urvalsundersökningar. De senaste publicerades av SCB i mitten av 1990-talet. Dessa baserades på intervjuundersökningen *Familj och arbete* som genomfördes hösten 1992 och våren 1993.

Rapporten har utarbetats av Karin Lundström och Andreas Raneke. Lena Lundkvist, Lotta Persson och Johan Tollebrant har bidragit med värdefulla synpunkter.

Statistiska centralbyrån i mars 2012

Stina Andersson

Eiwor Höglund Dávila

SCB tackar

Tack vare våra uppgiftslämnare – privatpersoner, företag, myndigheter och organisationer – kan SCB tillhandahålla tillförlitlig och aktuell statistik som tillgodoser samhällets informationsbehov.

Innehåll

*A separate text in English is provided at the end of the publication,
on page 81*

| | |
|---|-----------|
| Förord | 3 |
| Sammanfattning | 9 |
| Inledning | 11 |
| Olika vägar i parbildning..... | 13 |
| Parbildning, barn och giftermål..... | 15 |
| Flytta ihop | 17 |
| Första barnet..... | 21 |
| Fler barn..... | 24 |
| Gifta sig..... | 27 |
| Separationer och skilsmässor..... | 31 |
| Vad påverkar upplösningen av ett parförhållande?..... | 34 |
| Barn utanför parförhållande | 45 |
| Fakta om statistiken..... | 51 |
| Detta omfattar statistiken..... | 51 |
| Definitioner och förklaringar..... | 53 |
| Så görs statistiken..... | 56 |
| Statistikens tillförlitlighet | 64 |
| Referenser | 67 |
| Tabellbilaga | 69 |
| In English..... | 81 |
| Summary..... | 81 |
| List of tables..... | 84 |
| List of figures..... | 86 |
| List of terms..... | 87 |

Tabellförteckning

| | |
|---|----|
| Tabell 1 Parets situation i slutet av 2010 bland par som bott ihop vid något tillfälle. Procent..... | 14 |
| Tabell 2 Parets åldersskillnad. Percent | 15 |
| Tabell 3 Parets åldersskillnad efter födelseland. Percent..... | 16 |
| Tabell 4 Parets utbildningsnivå år 2000. Procent | 16 |
| Tabell 5 Parets födelseland. Procent och antal..... | 17 |
| Tabell 6 Medelålder vid ihopflyttningen efter utbildningsnivå och födelseland | 19 |
| Tabell 7 Hur sammanboendet påbörjades efter ålder vid ihopflyttningen. Procent och antal | 20 |
| Tabell 8 Hur sammanboendet påbörjades efter födelseland. Procent och antal..... | 21 |
| Tabell 9 Antal år paret bott tillsammans innan första barnets födelse efter kvinnans och mannens ålder vid ihopflyttningen. Procent och antal..... | 22 |
| Tabell 10 Medelålder vid första barnets födelse samt genomsnittligt antal år paret bott tillsammans innan första barnets födelse efter utbildningsnivå och födelseland..... | 23 |
| Tabell 11 Antal barn som fötts inom paren under perioden 2000-2010. Procent, antal och genomsnittligt antal barn..... | 24 |
| Tabell 12 Antal barn som fötts inom paren under perioden 2000-2010 efter födelseland. Procent, antal och genomsnittligt antal barn | 25 |
| Tabell 13 Antal barn som fötts inom paren under perioden 2000-2010 efter kvinnans ålder vid första barnets födelse. Procent, antal och genomsnittligt antal barn | 25 |
| Tabell 14 Giftna bland par som fortfarande bor tillsammans vid slutet av 2010. Procent och antal..... | 28 |
| Tabell 15 Tidpunkt för giftermål i förhållande till första, andra och tredje barnets födelse. Procent och antal..... | 30 |
| Tabell 16 Andel separerade, genomsnittlig tid mellan första barnets födelse och separation samt totalt antal par | 32 |
| Tabell 17 Tid till skilsmässa för giftna par som separerat. Procent och antal..... | 34 |

| | |
|---|----|
| Tabell 18 Relativa risker att separera för par som fick sitt första barn år 2000 efter kvinnans ålder vid barnets födelse, antal år paret bott ihop innan barnets födelse, familjetyper, åldersskillnad, antal barn och födelseland, 2000-2010..... | 36 |
| Tabell 19 Relativa risker att separera för par som fick sitt första barn år 2000 efter utbildningsnivå, sysselsättning, boendetyper och kommungrupp, 2000-2010..... | 39 |
| Tabell 20 Relativa risker att separera för par som fick sitt första barn år 2000 efter kvinnans ålder vid barnets födelse och familjetyper, 2000-2010..... | 41 |
| Tabell 21 Parets situation vid barnets födelse. Antal och procent..... | 46 |
| Tabell 22 Ålder vid barnets födelse efter situation vid barnets födelse. Procent..... | 46 |
| Tabell 23 Parets åldersskillnad efter situation vid barnets födelse. Procent..... | 47 |
| Tabell 24 Parets födelseland efter situation vid barnets födelse. Procent..... | 48 |
| Tabell 25 Familjesituation år 2010 för par som inte har bott tillsammans. Procent..... | 49 |
| Tabell 26 Antal par som ingår i datamaterialet..... | 52 |
| Tabell 27 Vilket av parets förhållande som används i materialet. Antal och procent..... | 52 |
| Tabell 28 Parets sammanboende i förhållande till barnets födelse. Antal och procent..... | 53 |
| Tabell 29 Parets situation i slutet av 2010. Antal och procent..... | 53 |
| Tabell 30 Parets utbildningsnivå år 2009. Procent..... | 55 |
| Tabell 31 Modell 2:6. Antal observationer, risktid (i månader) och antal par som separerar..... | 59 |
| Tabell 32 Modell 2:10. Antal observationer, risktid (i månader) och antal par som separerar..... | 60 |
| Tabell 33 Modell 3. Antal observationer, risktid (i månader) och antal par som separerar..... | 61 |
| Tabell 34 Modell 4:1. Antal observationer, risktid (i månader) och antal par som separerar..... | 62 |
| Tabell 35 Modell 4:2. Antal observationer, risktid (i månader) och antal par som separerar..... | 63 |

| | |
|---|----|
| Tabell T1 Modell 1. Relativa risker att separera | 69 |
| Tabell T2 Modell 2:1-2:5. Relativa risker att separera | 70 |
| Tabell T3 Modell 2:6-2:10. Relativa risker att separera | 72 |
| Tabell T4 Modell 3. Relativa risker att separera | 74 |
| Tabell T5 Modell 4:1. Relativa risker att separera | 76 |
| Tabell T6 Modell 4:2. Relativa risker att separera | 78 |

Figurförteckning

| | |
|---|----|
| Figur 1 Olika vägar i parbildning bland de par som fått sitt första barn år 2000..... | 14 |
| Figur 2 Ålder vid ihopflyttningen. Procent..... | 18 |
| Figur 3 Antal månader mellan första och andra respektive andra och tredje barnet. Procent..... | 26 |
| Figur 4 År från ihopflyttning till giftermål bland gifta par där båda är födda i Sverige. Procent..... | 27 |
| Figur 5 Relativa risker att separera 2001-2010 jämfört med 2000 för par som fick sitt första barn år 2000 | 33 |
| Figur 6 Relativa risker att separera för sammanboende par som fick sitt första barn år 2000 efter kvinnans ålder vid barnets födelse, antal år paret bott ihop innan barnets födelse och familjetyp, 2000-2010..... | 42 |
| Figur 7 Relativa risker att separera för sammanboende par som fick sitt första barn år 2000 efter kvinnans ålder vid barnets födelse, utbildningsnivå och familjetyp, 2000-2010 | 43 |

Sammanfattning

I denna rapport följs de drygt 34 000 par som fick sitt första barn år 2000 från att de flyttar ihop fram till en eventuell separation. Vi studerar med hjälp av uppgifter ur SCB:s register när och hur paren flyttar ihop, när första och eventuellt fler barn föds, hur många som gifter sig samt hur många som separerar och skiljer sig. När det gäller separationer görs även en livsförloppsanalys där hänsyn tas till ett flertal variabler som tidigare visat sig ha ett samband med benägenheten att separera. Ett litet antal av dem som fått sitt första barn under år 2000 har inte bott tillsammans och dessa par studeras också översiktligt i rapporten.

I genomsnitt var kvinnan knappt 25 år och mannen drygt 27 år när paret flyttade ihop. Tidpunkten då paren flyttade ihop hänger bland annat samman med utbildningsnivån och par där någon eller båda i paret har eftergymnasial utbildning flyttar i genomsnitt ihop senare än de med lägre utbildning. Det är vanligare att kvinnan flyttar in hos mannen än tvärtom. Om kvinnan är äldre än mannen är det däremot vanligare att sammanboendet påbörjas i hennes bostad. Yngre par flyttar oftare än äldre ihop i en ny bostad.

Par har i genomsnitt bott tillsammans i drygt 3 år när det första barnet föds. Bland de par som flyttar ihop i unga år är det vanligare att ha bott ihop länge innan barnet kommer medan de par som flyttar ihop när de är över 30 år ofta får barn inom ett par år. Par där båda är födda utomlands får ofta barn efter en kortare tid som sammanboende än par där båda är födda i Sverige.

Fyra av fem par får åtminstone ett barn till under den tioårsperiod som de kan följas efter första barnets födelse. Vanligast är två barn och det gäller särskilt de par där båda är födda i Sverige och där kvinnan var mellan 27 och 33 år när första barnet föddes. Ett barn är vanligare i de par där kvinnan eller mannen är född utomlands och där kvinnan var 34 år eller äldre när första barnet föddes medan tre barn eller fler är vanligare bland de par där båda har eftergymnasial utbildning och där båda är födda utomlands.

Ungefär en tredjedel av paren var gifta när första barnet föddes och fram till och med år 2010 gifter sig ytterligare en knapp tredjedel av paren. Många gifter sig under de första åren som sammanboende och vanligast är det att paret gifter sig 2 år efter att de flyttat ihop.

När de par som fortfarande bor tillsammans i slutet av år 2010 studeras varierar andelen gifta mellan olika grupper. Högst andel gifta återfinns bland de par där båda är utrikes födda där mer än 90 procent är gifta. Även par där båda har eftergymnasial utbildning gifter sig i hög utsträckning, andelen är här drygt 80 procent.

Ungefär 30 procent, eller drygt 8 460 par av de par som antingen bodde ihop när barnet föddes eller flyttade ihop strax därefter separerade innan slutet av år 2010. Den genomsnittliga tiden mellan första barnets födelse och separation bland de par som separerade var 4 år och 8 månader.

I jämförelse med barnets födelseår ökar benägenheten att separera under de två följande åren. Därefter minskar benägenheten att flytta isär men den är fortfarande signifikant högre än under barnets födelseår. Risken att separera är högre för par där kvinnan var yngre än 24 år vid barnets födelse och om paret flyttade ihop i samband med att barnet föddes medan par där kvinnan var över 30 år vid första barnets födelse och där paret bott ihop ett tag innan de fick barn är mer stabila. Sambopar har en högre benägenhet att separera i jämförelse med par som gift sig antingen före eller efter barnets födelse. Risken för separation är också hög bland de par som inte skaffar fler barn och bland par där kvinnan är född i Sverige medan mannen är född utomlands

Par med lägre utbildningsnivå har högre risk att separera och risken blir lägre ju högre utbildningsnivå paret har. En annan riskfaktor är om någon i paret inte förvärvsarbetar jämfört med om båda förvärvsarbetar. Par som bor i hyresrätt har högre benägenhet att flytta isär i jämförelse par i villa, och detta gäller även när faktorn kontrolleras för vilken typ av kommun paret bor i.

Ett litet antal av dem som fått sitt första barn under år 2000 har inte bott tillsammans. Omkring 10 procent av paren bodde inte ihop när barnet föddes, men de flesta av dessa par har bott tillsammans före eller efter barnets födelse. Drygt 3 procent av alla par har aldrig bott tillsammans och antas ha fått barn utanför ett förhållande. De som fått barn utan att ha bott ihop får i genomsnitt barn tidigare och har lägre utbildningsnivå än de som får barn i ett förhållande. När dessa knappt 1 100 par följs upp i slutet av 2010 är omkring hälften ensamstående. Kvinnorna är oftast ensamstående med barn, medan det är vanligast bland männen att vara ensamstående utan barn.

Inledning

Syftet med denna rapport är att studera parbildningsmönster och separationer i dagens Sverige. I rapporten följs de drygt 34 000 par som fick sitt första gemensamma biologiska barn år 2000 från att de flyttar ihop fram till en eventuell separation. Alla par får naturligtvis inte barn så resultaten i denna rapport ger inte en generell beskrivning av parbildning och separationer. Anledningen till att barnlösa par uteslutits är att dessa ofta inte kan identifieras i befolkningsregistren som statistiken i rapporten bygger på. Par utan barn kan i registerstatistiken endast kopplas samman om de gifter sig. Ogifta och gifta par utan barn skiljer sig åt när det gäller exempelvis benägenhet att separera och därför har vi valt att helt utesluta barnlösa par i denna studie. Av samma anledning ingår inte heller samkönade par eller par som adopterat barn.

Att få barn tillsammans behöver inte betyda att man är i ett förhållande. I denna rapport används dock benämningen par på alla kvinnor och män som fått barn ihop medan endast de par som är folkbokförda på samma fastighet räknas som att vara i ett förhållande. Eftersom vi utgår ifrån folkbokföringen innebär det att vissa par som i praktiken bor tillsammans här inte räknas som sammanboende. Läs mer om möjliga felkällor i avsnittet *Fakta om statistiken*.

Tidigare rapporter med liknande tema bygger på uppgifter från urvalsundersökningar och exempelvis publicerades flera rapporter baserade på undersökningen *Familj och arbete* som genomfördes i början av 1990-talet. I rapporten *Kvinnors och mäns liv, del 2 Parbildning och separationer*¹ studeras det första parförhållandet fram till en eventuell separation. Möjligheterna till jämförelser med denna studie är dock begränsade eftersom vi här enbart studerar de par som har fått barn. De parförhållanden som studeras i denna rapport är inte heller alltid det första, även om det antagligen ofta är det, särskilt bland de yngre paren. I SCB:s undersökning *Barn eller inte?*² uppgav omkring 40 procent av de som hade barn att de tidigare bott ihop med en partner. Bland 20–24-åringarna var det omkring 10 procent.

¹ SCB, 1995b

² SCB, 2009

I rapporten görs inledningsvis en översiktlig beskrivning av olika vägar i parbildning för de par som fick sitt första gemensamma barn år 2000. I följande avsnitt beskrivs de par som bott tillsammans vid något tillfälle från ihopflyttning och barnafödande till eventuellt giftermål och fler barn. Därefter följer ett avsnitt om separationer och skilsmässor där bland annat benägenheten att separera studeras genom en multivariat livsförloppsanalys och slutligen beskrivs de par som fått barn utan att ha bott tillsammans.

Olika vägar i parbildning

Drygt 34 000 par fick sitt första gemensamma barn år 2000. När vi följer deras liv före och efter barnets födelse kan olika "vägar" i parbildning identifieras och de illustreras i figur 1³. Den vanligaste vägen är att först flytta ihop, sedan få barn och därefter eventuellt gifta sig, 55 procent av paren har fått sitt första barn som sambor. Den näst vanligaste vägen för paren är att gifta sig innan det första barnet föds och den gäller för 30 procent av paren. För 5 procent är barnets födelse den första händelse vi kan observera för paret och 5 procent gifte sig i samband med att de flyttade samman. 3 procent av de par som fick sitt första gemensamma barn år 2000 har inte bott ihop enligt befolkningsregistren.

Att bo tillsammans utan att vara gift har länge varit vanligt och en majoritet av de barn som föds i Sverige föds av ogifta, men oftast sammanboende, föräldrar⁴. Samboskap kan i många avseenden likställas med att vara gift, och unga vuxna har stor acceptans till att par med barn förblir ogifta⁵. Trots detta väljer ändå de flesta par att gifta sig så småningom. Av de par som följs i denna rapport och som fortfarande levde tillsammans vid slutet av 2010 hade 73 procent gift sig medan 27 procent fortfarande levde som sambor.

Totalt har 26 procent av de som började som sambo flyttat isär vid slutet av 2010 medan 21 procent av de som gifte sig direkt, utan att ha varit sambo innan, har separerat. Av de par som flyttade ihop efter barnets födelse hade drygt hälften, 52 procent, flyttat isär år 2010.

³ Par där uppgift om giftermålsdatum saknas antas vara gifta före barnets födelse om de är gifta vid slutet av år 2000. De par som också flyttat ihop under år 2000 antas vara gifta före ihopflyttningen. Par som separerat minst 5 år före barnets födelse och par som flyttar ihop minst 5 år efter barnets födelse räknas som om de aldrig bott tillsammans. Se vidare om hur datamaterialet har tagits fram i avsnittet *Fakta om statistiken*.

⁴ Thomson och Eriksson, 2010

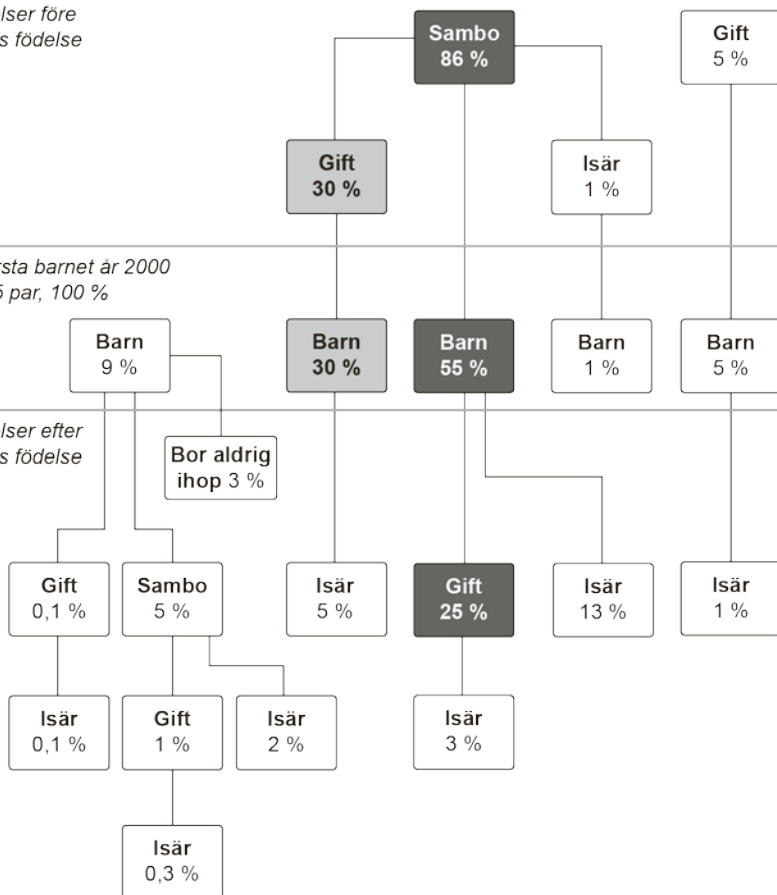
⁵ Bernhardt, 2001

Figur 1
Olika vägar i parbildning bland de par som fått sitt första barn år 2000
Different routes in union formation among the couples who had their first child in 2000

Händelser före barnets födelse

Får första barnet år 2000
 34 285 par, 100 %

Händelser efter barnets födelse



Tabell 1
Parets situation i slutet av 2010 bland par som bott ihop vid något tillfälle. Procent
Situation of the couple at the end of 2010 among couples who have lived together at some time. Percent

| | Parets första händelse | | | |
|--|------------------------|-------|------|----------|
| | Barn | Sambo | Gift | Samtliga |
| Bor tillsammans och är gifta | 23 | 52 | 71 | 51 |
| Bor tillsammans och är sambo | 23 | 19 | 1 | 18 |
| Har separerat | 51 | 26 | 21 | 27 |
| Någon eller båda i paret har utvandrat eller avlidit | 3 | 3 | 7 | 3 |
| Summa | 100 | 100 | 100 | 100 |

Parbildning, barn och giftermål

I detta avsnitt följs de par som bott tillsammans vid något tillfälle från ihopflyttning till barnafödande och eventuellt fler barn och giftermål.

Som vi sett i föregående avsnitt har 97 procent, eller drygt 33 000, av paren som fick sitt första gemensamma barn år 2000 bott ihop vid något tillfälle. I dessa par är mannen i genomsnitt 2 år och 5 månader äldre än kvinnan. Den vanligaste ålderskillnaden är 1 år och det är nästan lika vanligt med 2 års åldersskillnad eller att vara födda samma år. I 5 procent av paren är mannen minst 10 år äldre och i 3 procent är kvinnan 5 år äldre eller mer.

Tabell 2
Parets åldersskillnad. Percent
Age difference in the couple. Percent

| Åldersskillnad | Andel |
|------------------------------|-------|
| Kvinnan 5 år äldre eller mer | 3 |
| Kvinnan 1-4 år äldre | 16 |
| Mannen 0-2 år äldre | 39 |
| Mannen 3-5 år äldre | 25 |
| Mannen 6-9 år äldre | 12 |
| Mannen 10 år äldre eller mer | 5 |
| Summa | 100 |

Det är framförallt bland de par där båda är födda i Sverige som det är vanligt med en åldersskillnad på högst ett par år. För de par där båda är födda utomlands är ålderskillnaden ofta större. I dessa par är mannen i genomsnitt 5 år och 1 månad äldre och det är relativt vanligt att åldersskillnaden är 10 år eller mer, det gäller 20 procent av paren. Att kvinnan är äldre än mannen är vanligast i de par där kvinnan är född i Sverige och mannen är utrikes född. Även utbildningsnivå tycks ha betydelse för ålderskillnaden i paret. Minst är ålderskillnaden för de par där båda har eftergymnasial utbildning eller där kvinnan har högre utbildning än mannen.

Tabell 3**Parets åldersskillnad efter födelse-land. Procent***Age difference in the couple by country of birth. Percent*

| Åldersskillnad | Båda | | Båda | |
|------------------------------|-----------------|---|---|-----------------|
| | födda i Sverige | Kvinnan född i Sverige, mannen född utomlands | Mannen född i Sverige, kvinnan född utomlands | födda utomlands |
| Kvinnan 5 år äldre eller mer | 3 | 5 | 3 | 2 |
| Kvinnan 1-4 år äldre | 16 | 18 | 16 | 10 |
| Mannen 0-2 år äldre | 41 | 34 | 32 | 22 |
| Mannen 3-5 år äldre | 26 | 23 | 22 | 22 |
| Mannen 6-9 år äldre | 11 | 15 | 15 | 24 |
| Mannen 10 år äldre eller mer | 3 | 6 | 12 | 20 |
| Summa | 100 | 100 | 100 | 100 |

Kvinnor har generellt sett högre utbildningsnivå än män och bland de par som fick barn år 2000 hade 42 procent av kvinnorna eftergymnasial utbildning år 2000 jämfört med 36 procent av männen. I drygt 60 procent av paren har kvinnan och mannen samma utbildningsnivå, medan kvinnan har högre utbildning i 22 procent av paren och mannen högre i 16 procent av paren.

Tabell 4**Parets utbildningsnivå år 2000. Procent***Education level for the couple in year 2000. Percent*

| Kvinnans utbildningsnivå | Mannens utbildningsnivå | | | Summa |
|--------------------------|-------------------------|-----------|----------------|-------|
| | Förgymnasial | Gymnasial | Eftergymnasial | |
| Förgymnasial | 3 | 5 | 1 | 9 |
| Gymnasial | 6 | 33 | 10 | 49 |
| Eftergymnasial | 2 | 15 | 25 | 42 |
| Summa | 11 | 53 | 36 | 100 |

För 1 302 par saknas uppgift om en eller båda partners utbildningsnivå. Dessa ingår inte i tabellen.

I drygt vart femte par är någon eller båda födda utomlands. Vilka länder som är vanligast varierar beroende på vem i paret som är utrikes född. Bland de par där båda är födda utomlands är Irak, Iran, länderna i forna Jugoslavien och Turkiet de vanligaste födelseländerna och står tillsammans för drygt 40 procent av de utrikes födda paren. I tre av fyra par är kvinnan och mannen födda i samma land. De som kommer från olika länder är ofta födda i närliggande länder som exempelvis Syrien och Libanon, Iran och Irak eller Etiopien och Eritrea.

De par där kvinnan är född i Sverige och mannen född utomlands är Finland, forna Jugoslavien, Storbritannien och Norge de vanligaste födelseländerna. Drygt 30 procent av männen är från något av dessa länder. I de par där kvinnan är född utomlands och mannen i Sverige är Finland, Norge, Sydkorea och Thailand de vanligaste födelseländerna och dessa länder står för drygt 30 procent.

Tabell 5

Parets födelseland. Procent och antal

Country of birth of the couple. Percent and number

| | Andel | Antal |
|---|-------|--------|
| Båda födda i Sverige | 78 | 26 016 |
| Kvinnan född i Sverige, mannen född utomlands | 6 | 2 080 |
| Mannen född i Sverige, kvinnan född utomlands | 5 | 1 809 |
| Båda födda utomlands | 10 | 3 294 |
| Samtliga | 100 | 33 199 |

Flytta ihop

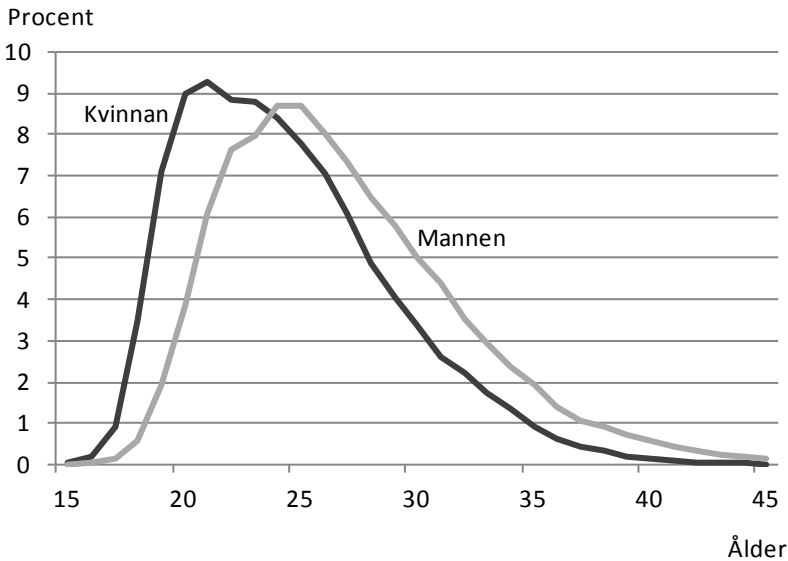
I genomsnitt var kvinnan knappt 25 år och mannen drygt 27 år när de var folkbokförda på samma fastighet för första gången. Att flytta ihop kan ske gradvis exempelvis genom att båda i paret under en tid har en egen bostad, men att man bor en del av tiden hos den ena och en del hos den andra. Det kan också finnas anledningar till att fortfarande vara folkbokförd på en tidigare bostad trots att man i praktiken bor någon annanstans. Här kan endast förändringar i folkbokföringen redovisas vilket troligtvis överskattar åldern då paren flyttar ihop.

Bland kvinnorna är det relativt vanligt att flytta ihop med sin partner i åldrarna kring 20 år, vilket är de vanligaste åldrarna för att flytta hemifrån⁶. Bland männen är det ett mindre samband mellan ålder vid flytt hemifrån och åldern då de flyttar ihop med sin partner. Det tycks alltså vara vanligare att kvinnor flyttar hemifrån direkt till ett parförhållande, vilket även tidigare studier har visat⁷.

⁶ SCB, 2008b

⁷ Billari m.fl., 2001

Figur 2
Ålder vid ihopflyttningen. Procent
 Age at time of moving in together. Percent



Ett mindre antal män var över 45 år när de flyttade ihop men ingår inte i diagrammet

Ju högre utbildningsnivå desto senare flyttar man ihop med sin partner. I de par där någon hade högst förgymnasial utbildning år 2000 var kvinnan i genomsnitt 23 år och 3 månader när hon flyttade ihop med sin partner medan hon i de par där båda hade gymnasial respektive eftergymnasial utbildningsnivå i genomsnitt var knappt 1 respektive drygt 3 år äldre. Bland männen är skillnaden mindre och den genomsnittliga åldern vid ihopflyttningen är ungefär densamma i de par där någon har förgymnasial utbildning och i de par där båda har gymnasial utbildningsnivå. Denna skillnad mellan könen kan till viss del förklaras av att utrikes födda är överrepresenterade i gruppen med förgymnasial utbildning och män födda utomlands är äldre än Sverigefödda när de flyttar ihop med sin partner, men även för män födda i Sverige är skillnaden mellan förgymnasialt och gymnasialt utbildade relativt liten.

Tabell 6
Medelålder vid ihopflyttningen efter utbildningsnivå och födelse-land
Mean age at moving in together by level of education and country of birth

| | Kvinnan | Mannen |
|---|---------|--------|
| Utbildningsnivå (år 2000) | | |
| Någon förgymnasial | 23,2 | 26,4 |
| Båda gymnasial | 24,0 | 26,2 |
| Kvinnan eftergymnasial, mannen gymnasial | 25,7 | 27,8 |
| Mannen eftergymnasial, kvinnan gymnasial | 25,7 | 28,3 |
| Båda eftergymnasial | 26,5 | 28,4 |
| Födelse-land | | |
| Båda födda i Sverige | 24,8 | 26,8 |
| Kvinnan född i Sverige, mannen född utomlands | 25,7 | 28,0 |
| Mannen född i Sverige, kvinnan född utomlands | 26,3 | 29,6 |
| Båda födda utomlands | 24,7 | 29,8 |

Ungefär vart fjärde par flyttar ihop genom att båda två samtidigt flyttar till en ny bostad, medan sammanboendet i övriga fall börjar med att den ena flyttar in hos den andra. Det är vanligare att kvinnan flyttar in hos mannen än tvärtom. Detta har också funnits i urvalsstudier och resultat från undersökningen *Familj och arbetsliv på 2000-talet* visar att kvinnor oftare än män uppger att de flyttar för att flytta till en partner⁸. Att det oftare är kvinnan som flyttar kan antagligen till stor del förklaras av ålderskillnaden i paret. Eftersom mannen ofta är ett par år äldre än kvinnan har han haft mer tid att etablera sig på bostadsmarknaden. För de par där det är en stor ålderskillnad är det ännu vanligare att det är kvinnan som flyttar in hos mannen. I de par där kvinnan är äldre än mannen är det däremot vanligare att sammanboendet påbörjas i kvinnans bostad.

Även åldern då man flyttade ihop är av betydelse och bland de yngre paren är det vanligare att paret flyttar gemensamt till en ny bostad. För de par där båda var yngre än 25 år när de flyttade ihop påbörjades sammanboendet med en flytt till en ny bostad för 34 procent. Motsvarande andel bland de par där båda var 25 år eller äldre när de flyttade ihop är omkring 20 procent.

⁸ Brandén, 2011

Tabell 7**Hur sammanboendet påbörjades efter ålder vid ihopflyttningen.****Procent och antal***How the cohabitation started by age at moving in together. Percent and number*

| Kvinnans ålder | Mannens ålder | Flyttar gemensamt till ny bostad | Kvinnan flyttar in hos mannen | Mannen flyttar in hos kvinnan | Summa | Antal |
|----------------|---------------|----------------------------------|-------------------------------|-------------------------------|-------|--------|
| 15-24 | 15-24 | 34 | 38 | 28 | 100 | 10 833 |
| 15-24 | 25-29 | 24 | 49 | 28 | 100 | 5 971 |
| 15-24 | 30+ | 15 | 63 | 22 | 100 | 1 813 |
| 25-29 | 15-24 | 26 | 30 | 44 | 100 | 1 327 |
| 25-29 | 25-29 | 24 | 39 | 38 | 100 | 5 090 |
| 25-29 | 30+ | 19 | 50 | 31 | 100 | 3 476 |
| 30+ | 15-29 | 21 | 31 | 49 | 100 | 1 153 |
| 30+ | 30+ | 19 | 43 | 37 | 100 | 3 536 |
| Alla åldrar | Alla åldrar | 26 | 43 | 32 | 100 | 33 199 |

Det är endast ett fåtal par där kvinnan var 30 år eller äldre och mannen under 25 år när de flyttade ihop. De redovisas därför tillsammans med gruppen där mannen var 25-29 år.

Vem som flyttar in till vem skiljer sig inte särskilt mycket åt mellan par med högre eller lägre utbildningsnivå. Däremot är det vanligare att kvinnan flyttar in hos mannen bland par där båda är födda utomlands jämfört med par där båda är födda i Sverige. Detta kan kanske delvis förklaras av att mannen i genomsnitt är äldre bland utrikes födda par och att det ofta är en större ålderskillnad. Det är också vanligare bland kvinnor att komma till Sverige som anhäng- invandrare till en person som redan är bosatt i landet⁹. Av de utrikes födda par som ingår i denna studie har drygt 50 procent av kvinnorna invandrat samtidigt som paret flyttat ihop. Motsvarande andel bland männen är drygt 20 procent.

Om en av parterna är född i Sverige är det oftast så att sammanboendet påbörjas i den Sverigeföddas bostad, oavsett om det är mannen eller kvinnan. För en dryg tredjedel av dessa par startar sammanboendet i samband med att den utrikes födda personen invandrar. Exkluderas dessa par är andelarna mer lika mellan olika grupper, men det kvarstår ändå skillnader vilket kan tyda på att den person som är född i Sverige har en starkare ställning på bostads- marknaden.

⁹ SCB, 2008a

Tabell 8

Hur sammanboendet påbörjades efter födelse-land. Procent och antal
How the cohabitation started by country of birth. Percent and number

| | Flyttar gemensamt till ny bostad | Kvinnan flyttar in hos mannen | Mannen flyttar in hos kvinnan | Summa | Antal |
|--|--|-------------------------------------|-------------------------------------|-------|--------|
| Båda födda i Sverige | 28 | 41 | 31 | 100 | 26 016 |
| Båda födda utomlands | 15 | 60 | 26 | 100 | 3 294 |
| Kvinnan född i Sverige, mannen född utomlands | 20 | 25 | 55 | 100 | 2 080 |
| Mannen född i Sverige, kvinnan född utomlands | 17 | 62 | 21 | 100 | 1 809 |
| Båda födda utomlands | 15 | 60 | 26 | 100 | 3 294 |
| Samtliga | 26 | 43 | 32 | 100 | 33 199 |

Första barnet

Medelåldern vid första barnets födelse bland de som ingår i denna studie var 28,1 år för kvinnor och 30,5 år för män och de par som bodde tillsammans när det första barnet föddes hade i genomsnitt varit folkbokförda på samma fastighet i drygt 3 år innan de fick barn.

När det gäller tiden paret bor ihop innan de får barn har åldern när man flyttade ihop betydelse. Är man yngre när man flyttar ihop kan det ta tid innan man känner sig mogen att skaffa barn och för de som är lite äldre kan det bli bråttom om de ska hinna få barn. I de urvalsundersökningar om attityder till att skaffa barn som SCB genomfört under 2000-talet¹⁰ uppger en stor del av de yngre sammanboende barnlösa kvinnorna och männen som tror att de kommer få barn att de vill göra annat först eller att de inte känner sig mogna ännu. Bland de som flyttat ihop i unga åldrar är det också en stor andel som har bott tillsammans i minst 5 år innan de fick barn. Det gäller omkring 35 procent av paren där kvinnan eller mannen var under 25 när de flyttade ihop med sin partner. Bland de som var under 20 när de flyttade ihop är det också en stor andel som bott ihop en kort tid och alltså även fått barn tidigt. Annars ökar generellt andelen som bott ihop en kort tid med åldern. Bland de kvinnor som var minst 35 år när de flyttade ihop har 75 procent fått barn inom två år.

¹⁰SCB, 2001 och SCB, 2009

Tabell 9

Antal år paret bott tillsammans innan första barnets födelse efter kvinnans och mannens ålder vid ihopflyttningen. Procent och antal
Years living together before birth of the first child by the woman's and the man's age at moving in together. Percent and number

| Ålder vid ihopflyttningen | Antal år paret bott tillsammans innan första barnets födelse | | | | | | | | Antal |
|------------------------------|--|------|------|------|------|--------|-----------|-------|--------|
| | 0 år | 1 år | 2 år | 3 år | 4 år | 5-9 år | 10+ år | Summa | |
| Kvinnor | | | | | | | | | |
| 15-19 år | 25 | 18 | 9 | 8 | 6 | 28 | 7 | 100 | 3 661 |
| 20-24 år | 15 | 16 | 12 | 12 | 11 | 30 | 4 | 100 | 14 035 |
| 25-29 år | 18 | 22 | 17 | 15 | 11 | 15 | 1 | 100 | 9 278 |
| 30-34 år | 28 | 29 | 19 | 11 | 6 | 7 | 0 | 100 | 3 268 |
| 35+ år | 44 | 31 | 14 | 6 | 2 | 2 | - | 100 | 702 |
| Samtliga | 19 | 20 | 14 | 12 | 10 | 22 | 3 | 100 | 30 944 |
| Män | | | | | | | | | |
| 15-19 år | 30 | 17 | 9 | 8 | 5 | 27 | 6 | 100 | 800 |
| 20-24 år | 15 | 14 | 11 | 12 | 11 | 33 | 5 | 100 | 10 926 |
| 25-29 år | 17 | 20 | 15 | 13 | 11 | 21 | 2 | 100 | 11 422 |
| 30-34 år | 25 | 27 | 18 | 12 | 7 | 9 | 1 | 100 | 5 510 |
| 35+ år | 35 | 28 | 16 | 9 | 6 | 7 | 1 | 100 | 2 286 |
| Samtliga | 19 | 20 | 14 | 12 | 10 | 22 | 3 | 100 | 30 944 |

Endast de par som bodde tillsammans när första barnet föddes ingår i tabellen.

De par där båda är födda i Sverige har ofta bott tillsammans längre än de par där en eller båda är födda utomlands. Som vi sett tidigare är det vanligt att en i paret invandrar i samband med att sammanboendet påbörjas bland par där någon är född utomlands, men skillnaderna kvarstår till stor del även när de par där den eller de utrikes födda bott i Sverige i minst två år innan ihopflyttningen studeras.

Vi har tidigare sett att de med högre utbildning flyttar ihop senare, men det är också en större andel bland de högutbildade som har bott tillsammans länge innan de får barn. I de par där någon har högst förgymnasial utbildning har 14 procent bott ihop i minst fem år vid första barnets födelse medan motsvarande andel är 34 procent för de par där båda har eftergymnasial utbildning.

Att de med högre utbildning också bor ihop längre innan första barnet föds gör att åldern vid första barnets födelse varierar mer efter utbildningsnivå än vad åldern då paret flyttar ihop gör. I de par där båda har eftergymnasial utbildning flyttade exempelvis kvinnan ihop med sin partner i snitt drygt 3 år senare i par där någon har högst förgymnasial utbildning. Kvinnans ålder vid första barnets födelse skiljer sig omkring 5 år mellan dessa två grupper. En förklaring till att kvinnor och män med högre utbildningsnivå får

barn senare än de med lägre utbildning är att de flesta väntar med att skaffa barn tills de har etablerat sig på arbetsmarknaden, något som sker senare för de som utbildar sig längre.

Tabell 10

Medelålder vid första barnets födelse samt genomsnittligt antal år paret bott tillsammans innan första barnets födelse efter utbildningsnivå och födelseland

Mean age at birth of the first child and average number of years living together before the birth of the first child by level of education and country of birth

| | Medelålder vid första barnets födelse | | Genomsnittligt antal år från ihopflyttningen till första barnets födelse | Antal |
|---|---------------------------------------|--------|--|--------|
| | Kvinnan | Mannen | | |
| Utbildningsnivå (år 2000) | | | | |
| Någon förgymnasial | 25,6 | 28,9 | 2,4 | 4 704 |
| Båda gymnasial | 27,1 | 29,3 | 3,3 | 10 086 |
| Kvinnan eftergymnasial, mannen gymnasial | 29,3 | 31,4 | 3,9 | 4 425 |
| Mannen eftergymnasial, kvinnan gymnasial | 29,2 | 31,7 | 3,6 | 2 945 |
| Båda eftergymnasial | 30,5 | 32,4 | 4,1 | 7 863 |
| Födelseland | | | | |
| Båda födda i Sverige | 28,3 | 30,3 | 3,7 | 24 509 |
| Kvinnan född i Sverige, mannen född utomlands | 28,4 | 30,4 | 2,9 | 1 742 |
| Mannen född i Sverige, kvinnan född utomlands | 29,1 | 32,4 | 2,9 | 1 689 |
| Båda födda utomlands | 26,5 | 31,7 | 1,9 | 3 004 |

Endast de par som bodde tillsammans när första barnet föddes ingår i tabellen.

Fler barn

Under den tioårsperiod paren kan följas efter första barnets födelse får 80 procent åtminstone ett barn till. Här räknas endast de barn som föds inom parförhållandet och inte eventuella barn från nya förhållanden. Vanligast är två barn och det gäller 57 procent av paren. Ett par procent av paren har fått 4 barn eller fler vid utgången av 2010. Bland dessa par är det relativt vanligt med tvillingar och omkring vart sjätte par har fått åtminstone ett tvillingpar. Totalt står tvillingar för ungefär 3 procent av alla barn som föds.

Tabell 11

Antal barn som fötts inom paren under perioden 2000-2010. Procent, antal och genomsnittligt antal barn

Number of children born within the couple during the period 2000-2010. Percent, number and average number of children

| Antal barn | Andel |
|---------------------------|----------|
| 1 | 20 |
| 2 | 57 |
| 3 | 20 |
| 4+ | 3 |
| Summa | 100 |
| Antal par | 33 199 |
| Genomsnittligt antal barn | 2,1 barn |

I genomsnitt har paren fått 2,1 barn under perioden. Genomsnittet är något lägre i de par där en är född utomlands och något högre i de par där båda är utrikes födda. Skillnaderna mellan par med högre och lägre utbildningsnivå är också relativt små och par där båda har eftergymnasial utbildning har i genomsnitt fått 2,2 barn medan snittet är 2,0 bland de par där båda har högst gymnasial utbildningsnivå.

Även om genomsnittet inte varierar så mycket mellan olika grupper skiljer sig ändå andelen som fått ett, två, tre och fyra eller fler barn åt. Tvåbarnsnormen tycks vara starkast i de par där både kvinnan och mannen är födda i Sverige. Andelen som fått ett barn och tre eller fler barn är högre bland de par där båda är utrikes födda och om en i paret är utrikes född är andelen par med ett barn högre, omkring 30 procent. Jämförs olika utbildningsnivåer är andelen med två barn omkring 60 procent i alla grupper förutom bland dem där någon i paret har förgymnasial utbildningsnivå. I denna grupp har 46 procent fått två barn medan en tredjedel av paren fått ett barn. Bland paren med högre utbildningsnivå har nära 30 procent fått tre eller fler barn. Benägenheten att separera är olika i olika grupper,

vilket framgår i avsnittet *Separationer och skilsmässor*. Detta har betydelse för antalet barn, eftersom de par som håller ihop "hinner" få fler barn. Skillnaderna mellan grupperna är mindre när de par som fortfarande bor tillsammans i slutet av 2010 studeras.

Tabell 12

Antal barn som fötts inom paren under perioden 2000-2010 efter födelseland. Procent, antal och genomsnittligt antal barn

Number of children born within the couple during the period 2000-2010 by country of birth. Percent, number and average number of children

| Antal barn | Båda födda i Sverige | Kvinnan född i Sverige, mannen född utomlands | Mannen född i Sverige, kvinnan född utomlands | Båda födda utomlands |
|------------|----------------------|---|---|----------------------|
| 1 | 18 | 28 | 31 | 24 |
| 2 | 60 | 51 | 50 | 43 |
| 3 | 20 | 18 | 16 | 24 |
| 4+ | 3 | 4 | 3 | 9 |
| Summa | 100 | 100 | 100 | 100 |
| Antal par | 26 016 | 2 080 | 1 809 | 3 294 |
| Genomsnitt | 2,1 barn | 2,0 barn | 1,9 barn | 2,2 barn |

Tabell 13

Antal barn som fötts inom paren under perioden 2000-2010 efter kvinnans ålder vid första barnets födelse. Procent, antal och genomsnittligt antal barn

Number of children born within the couple during the period 2000-2010 by the woman's age at birth of the first child. Percent, number and average number of children

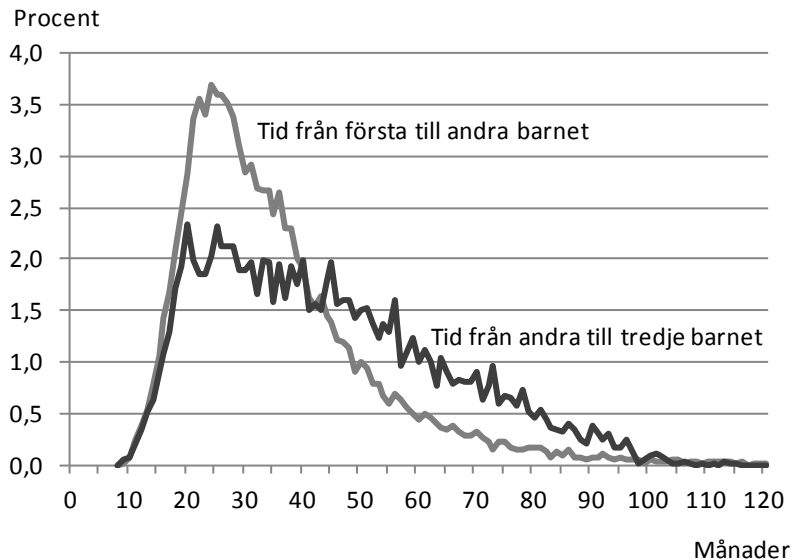
| Antal barn | Kvinnans ålder vid barnets födelse | | | | |
|------------|------------------------------------|----------|----------|----------|-------------------|
| | Yngre än 22 år | 22-26 år | 27-29 år | 30-33 år | 34 år eller äldre |
| 1 | 32 | 17 | 13 | 18 | 39 |
| 2 | 40 | 56 | 62 | 63 | 52 |
| 3 | 22 | 23 | 22 | 17 | 8 |
| 4+ | 7 | 4 | 3 | 2 | 1 |
| Summa | 100 | 100 | 100 | 100 | 100 |
| Antal par | 3 404 | 10 067 | 8 747 | 7 542 | 3 439 |
| Genomsnitt | 2,1 barn | 2,2 barn | 2,2 barn | 2,0 barn | 1,7 barn |

Åldern när paret fått sitt första barn har betydelse för antalet barn och de par där kvinnan var 34 år eller äldre när de fick barn får i genomsnitt färre barn. Nära 40 procent av paren har fått ett barn och det är en mycket låg andel som får tre eller fler barn. De par där kvinnan var 22-29 år när första barnet föddes får i genomsnitt flest barn.

Bland de par som fått minst två barn har det andra barnet i genomsnitt fötts 35 månader efter det första, men majoriteten har fått andra barnet tidigare än så. Det vanligaste är att det äldsta barnet var mellan 20 och 30 månader när det andra barnet föddes. Tiden mellan det andra och tredje barnet är i genomsnitt längre än mellan första och andra. Även här är det vanligast med ett mellanrum på 20-30 månader från föregående barns födelse, men det är en större andel par som har 4 eller fler år mellan det andra och tredje barnet än mellan det första och det andra.

Figur 3
Antal månader mellan första och andra respektive andra och tredje barnet. Procent

Months between first and second child and second and third child respectively. Percent



Tvillingar är ej medräknade

De par som fått barn tidigt och de par där någon har förgymnasial utbildningsnivå har något oftare längre tid mellan barnen medan de par som fått barn senare och par med högre utbildningsnivå ofta fått barnen i raskare takt. Par där båda är utrikes födda har oftare ett

större spann mellan första och andra barnet jämfört med de par där någon eller båda är födda i Sverige, men när det gäller tiden mellan andra och tredje barnet är skillnaderna mycket små mellan inrikes och utrikes födda.

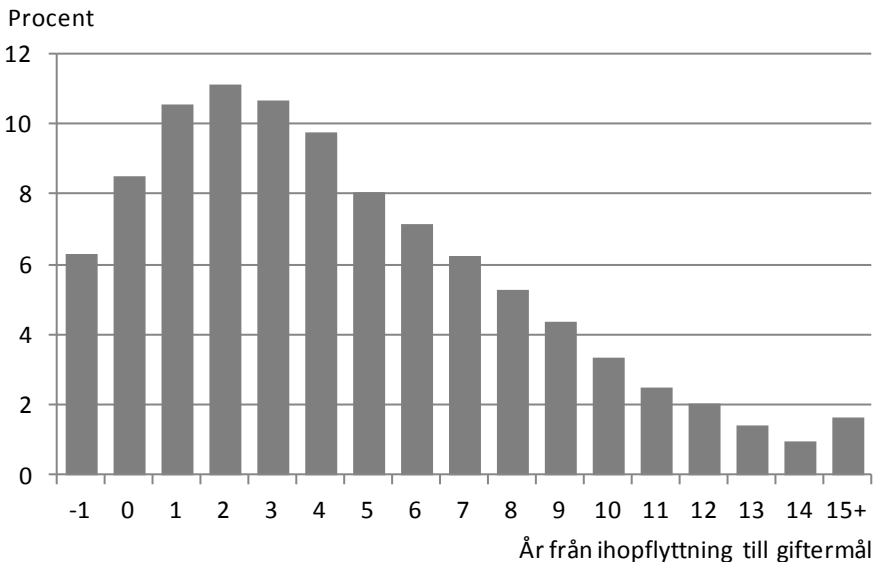
Gifta sig

Av alla par var ungefär en tredjedel gifta när första barnet föddes. Från första barnets födelse och fram till och med 2010 gifter sig en knapp tredjedel av paren och i slutet av perioden är det alltså omkring två tredjedelar av paren som är, eller har varit, gifta med varandra. En stor andel av paren väljer alltså att gifta sig så småningom och många gifter sig under de första åren som sammanboende. Bland par där båda är födda i Sverige¹¹ är det vanligast att gifta sig 2 år efter ihopflyttningen.

Figur 4

År från ihopflyttning till giftermål bland gifta par där båda är födda i Sverige. Procent

Years from moving in together to marriage among married couples where both are born in Sweden. Percent



-1 år från ihopflyttning avser de par som gift sig i samband med att de flyttade ihop.

¹¹ För många par där någon är född utomlands saknas uppgift om giftermålsdatum, på grund av att paret gift sig utomlands. Andel som gifter sig efter tid som sammanboende redovisas därför enbart för de 16 127 par där båda är födda i Sverige och där uppgift om giftermålsdatum finns för både kvinnan och mannen.

Av de par som fortfarande levde tillsammans vid slutet av 2010 hade 73 procent gift sig medan 27 procent fortfarande levde som sambor. Hur stor andel som är gifta 10 år efter första barnets födelse skiljer sig mellan olika grupper. Högst är andelen bland par där båda är födda utomlands, i denna grupp har 92 procent av paren gift sig.

Tabell 14

Gifta bland par som fortfarande bor tillsammans vid slutet av 2010. Procent och antal

Married among couples still living together at the end of 2010. Percent and number

| | Andel gifta | Totalt antal |
|---|-------------|---------------|
| Åldersskillnad | | |
| Kvinnan 1 år äldre eller mer | 69 | 4 229 |
| Mannen 0-2 år äldre | 75 | 9 273 |
| Mannen 3-5 år äldre | 74 | 5 833 |
| Mannen 6 år äldre eller mer | 75 | 3 749 |
| Kvinnans ålder vid ihopflyttningen | | |
| 15-19 år | 75 | 2 204 |
| 20-24 år | 75 | 10 384 |
| 25-29 år | 74 | 7 138 |
| 30+ år | 67 | 3 358 |
| Utbildningsnivå (år 2009) | | |
| Någon förgymnasial | 71 | 2 569 |
| Båda gymnasial | 65 | 6 464 |
| Båda eftergymnasial | 82 | 7 452 |
| Kvinnan eftergymnasial, mannen gymnasial | 73 | 4 324 |
| Mannen eftergymnasial, kvinnan gymnasial | 74 | 2 201 |
| Födelseland | | |
| Båda födda i Sverige | 71 | 18 981 |
| Kvinnan född i Sverige, mannen född utomlands | 76 | 1 111 |
| Mannen född i Sverige, kvinnan född utomlands | 81 | 1 134 |
| Båda födda utomlands | 92 | 1 858 |
| Samtliga | 73 | 23 084 |

Jämförs olika utbildningsnivåer märks att giftermål är vanligast bland par där båda har eftergymnasial utbildning och minst vanligt där både kvinnan och mannen har gymnasial utbildningsnivå. Skillnaderna är mindre när olika åldrar vid ihopflyttningen och ålderskillnaden i paret jämförs. Andelen gifta är dock lägre i par där kvinnan är äldre än mannen och där kvinnan var 30 år eller äldre när paret flyttade ihop.

Medelåldern vid första giftermålet är högre än medelåldern vid första barnets födelse och skillnaden var exempelvis omkring år 2000 drygt 2 år. Medelåldern vid andra barnets födelse ligger vid samma tidpunkt strax över medelåldern vid första giftermålet¹². Utifrån detta är det lätt att anta att det är vanligt att gifta sig efter det första barnet men innan det andra barnet föds. De flesta gifta par i denna studie har dock gift sig innan de fick barn, i de flesta fall något eller ett par år före barnet föddes. Vart sjätte par som gift sig gjorde det under 1999. Bland de par som fått minst två barn har 18 procent gift sig mellan första och andra barnets födelse och andelen är ungefär densamma bland de par som fått minst tre barn. Även andelen som gift sig mellan det andra och tredje barnets födelse ligger på samma nivå.

¹² Medelåldern vid första giftermålet ökar och är från 2003 och framåt högre än medelåldern vid andra barnets födelse. SCB, 2010

Tabell 15**Tidpunkt för giftermål i förhållande till första, andra och tredje barnets födelse. Procent och antal**

*Timing of marriage in relation to birth of the first, second and third child.
Percent and number*

| | Alla par som gift sig | Gifta par med 2+ barn | Gifta par med 3+ barn |
|---------------------------------|--------------------------|--------------------------|--------------------------|
| Gifta före 1:a barnets födelse | 56 | 54 | 55 |
| Gifta efter 1:a barnets födelse | 44 | 46 | 45 |
| Därav: | | | |
| Före 2:a barnets födelse | - | 18 | 16 |
| Efter 2:a barnets födelse | - | 28 | 29 |
| Därav: | | | |
| Före 3:e barnets födelse | - | | 18 |
| Efter 3:e barnets födelse | - | | 11 |
| Summa | 100 | 100 | 100 |
| Antal par | 21 532 | 18 768 | 6 105 |

I tabellen ingår samtliga gifta par. Par där uppgift om giftermålsdatum saknas antas vara gifta före barnets födelse om de är gifta vid slutet av år 2000.

Separationer och skilsmässor

I detta kapitel studeras omfattningen och strukturen av separationer bland de par som fick sitt första barn tillsammans under år 2000. Här ingår de par som bodde ihop när barnet föddes eller flyttade ihop strax därefter.

Knappt 8 500 av de par som antingen bodde ihop när barnet föddes eller flyttade ihop strax efter separerade före slutet av år 2010. Det motsvarar ungefär 27 procent av paren. De par som separerade bodde i genomsnitt tillsammans 4 år och 8 månader från det att deras första barn föddes. En större andel av de par som var sambo vid barnets födelse separerade än de par som var gifta. Drygt 30 procent av paren som var sambo vid barnets födelse separerade någon gång innan slutet av år 2010. Sambopar bodde även i genomsnitt något kortare tid ihop än gifta par, 4 år och 5 månader jämfört med 5 år och 3 månader.

Åldern vid födseln av parets första barn har betydelse för om paret väljer att flytta isär. Då kvinnan var yngre än 24 år när hon fick barn separerade hälften av alla par. Andelen separerade är mindre ju äldre kvinnan var och i par där förstagångsmamman var 30 år eller äldre har knappt 20 procent separerat. Ju yngre kvinnan var när hon födde barnet desto kortare tid var paret tillsammans innan separation.

Tittar vi på andelen separerade efter födelseland ser vi att par där kvinnan är född i Sverige och mannen född utomlands har högst andel separerade. Bland dessa par har 40 procent flyttat isär innan år 2010 var slut och genomsnitt separerade de efter drygt 3 år och 11 månader efter att de fått sitt första gemensamma barn tillsammans. Är båda födda i Sverige är motsvarande 26 procent och paret separerade i genomsnitt 4 år och 10 månader efter första barnets födelse.

Ju högre utbildningsnivå desto lägre andel av paren separerar och desto längre tid bor paren ihop innan de separerar. Bland par där båda hade eftergymnasial utbildning vid barnets födelse var den genomsnittliga sammanboende tiden innan separation något längre än 5 och ett halvt år.

Tabell 16**Andel separerade, genomsnittlig tid mellan första barnets födelse och separation samt totalt antal par***Percentage of separations, average time between the birth of the first child and separation and total number of couples*

| | Andel separerade | Genomsnittlig tid mellan första barnets födelse och separation ¹³ | Totalt antal par |
|---|------------------|--|------------------|
| Familjetyp vid barnets födelse | | | |
| Sambo | 32 | 4,4 | 20 193 |
| Gifta | 19 | 5,2 | 11 943 |
| Kvinnans ålder vid barnets födelse | | | |
| Yngre än 24 år | 50 | 3,7 | 5 998 |
| 24-26 år | 29 | 4,9 | 6 893 |
| 27-29 år | 21 | 5,3 | 8 561 |
| 30-33 år | 19 | 5,2 | 7 373 |
| 34 år eller äldre | 19 | 5,2 | 3 311 |
| Åldersskillnad | | | |
| Kvinnan 1 år eller äldre | 28 | 4,6 | 6 171 |
| Mannen 0-2 år äldre | 24 | 4,7 | 12 081 |
| Mannen 3-5 år äldre | 27 | 4,7 | 8 165 |
| Mannen 6 år äldre eller mer | 33 | 4,4 | 5 719 |
| Födelseland | | | |
| Båda födda i Sverige | 26 | 4,8 | 25 343 |
| Kvinnan född i Sverige, mannen född utomlands | 40 | 3,9 | 1 906 |
| Mannen född i Sverige, kvinnan född utomlands | 30 | 4,6 | 1 755 |
| Båda födda utomlands | 33 | 4,0 | 3 132 |
| Utbildningsnivå vid barnets födelse | | | |
| Någon förgymnasial | 50 | 3,6 | 4 670 |
| Båda gymnasial | 30 | 4,8 | 10 527 |
| Mannen eftergymnasial, kvinnan gymnasial | 24 | 5,0 | 3 426 |
| Kvinnan eftergymnasial, mannen gymnasial | 22 | 5,0 | 5 189 |
| Båda eftergymnasial | 15 | 5,6 | 8 102 |
| Samtliga par | 27 | 4,6 | 32 136 |

När är risken att separera som störst efter att paret fått sitt första barn? I figur 5 jämförs benägenheten att separera för varje år under perioden 2000 - 2010. År 2000 fungerar som jämförelseår och det är

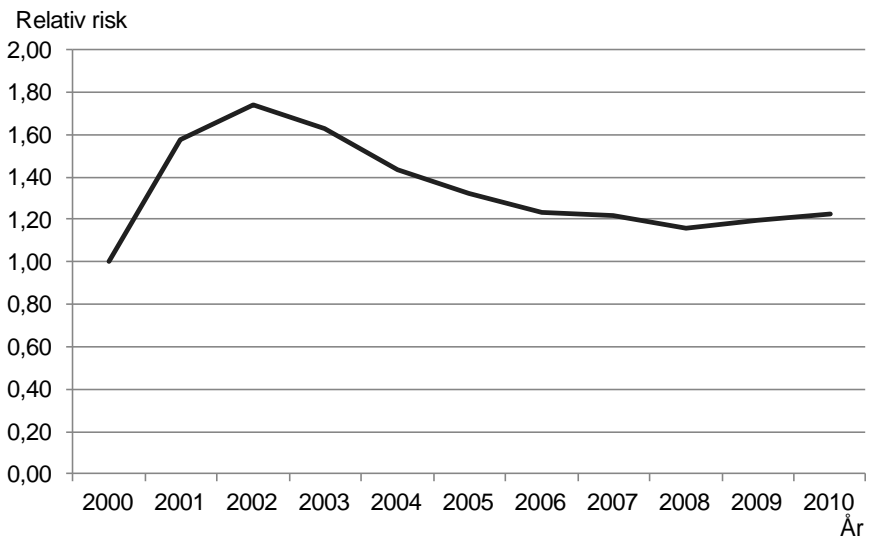
¹³ Genomsnittlig tid mellan första barnets födelse och separation är beräknat för de par som separerat mellan år 2000 och 2010.

den relativa nivån jämfört med detta år som visas för övriga år. Det visar sig att risken att flytta isär är signifikant högre under samtliga kalenderår jämfört med år 2000. Benägenheten ökar relativt fort under de två första kalenderåren och var som störst år 2002 då benägenheten att separera var drygt 75 procent högre än under barnets födelseår. Under de följande åren minskar benägenheten att separera fram till år 2006 för att sedan vara relativt stabil fram till 2010. En förklaring till att benägenheten sjunker över tid kan vara att par med störst risk att separera i första hand faller ur populationen och lämnar kvar de par som har ett väl etablerat förhållande.

Figur 5

Relativa risker att separera 2001-2010 jämfört med 2000 för par som fick sitt första barn år 2000

Relative risk to separate 2001-2010 compared to 2000 for couples that had their first child in year 2000



Resultaten redovisas även i tabellbilagan

Av de omkring 2 000 par som gifte sig innan eller i samband med att de flyttade ihop levde nästan 80 procent fortfarande tillsammans i slutet av år 2010. För de drygt 1 700 par där barnets födelse var parets första händelse som vi kan observera i registren hade drygt 70 procent flyttat isär efter tio år. Dessa par bodde i genomsnitt ihop i 3 år och 2 månader innan de separerade.

Vid en skilsmässa med barn i familjen föreligger en betänketid på minst 6 månader innan skilsmässoprocessen sätts igång. Ungefär 9 procent av de gifta paren som flyttat isär hade tagit ut skilsmässa

innan det datum de var folkbokförda på olika adresser. Störst andel skilsmässor, drygt 30 procent, förekom mellan 6-8 månader efter att paret hade flyttat isär. Två år efter separationen hade 90 procent skickat in skilsmäsoansökan och fått den godkänd.

Tabell 17

Tid till skilsmässa för gifta par som separerat. Procent och antal

Time between divorce for married couples and separation. Number and percent

| Skilsmässa | Procent | Antal |
|--------------------------|---------|-------|
| Innan separation | 10 | 276 |
| <i>Efter separation:</i> | | |
| 0-12 månader | 69 | 1 933 |
| 13-24 månader | 12 | 324 |
| 25 månader eller mer | 10 | 276 |
| Summa | 100 | 2 809 |

Vad påverkar upplösningen av ett parförhållande?

För att undersöka vilka faktorer som påverkar benägenheten att separera bland de par som fick sitt första barn år 2000 görs en så kallad multivariat analys. I multivariata modeller kan flera faktorer som är av relevans för det som ska studeras ingå samtidigt. Genom att kontrollera för skillnader över tid när det gäller dessa faktorer¹⁴ går det att urskilja hur mycket av förändringen i benägenheten att separera som beror på förändringar när det gäller dessa egenskaper hos paren. I tabell T2 i tabellbilagan redovisas 10 modeller där en faktor i taget inkluderas. I följande avsnitt redovisas resultaten av två modeller. En modell där hänsyn tas till parens demografiska karaktäristiska, modell 2:6 och en modell där resultaten tar hänsyn till både demografiska och socioekonomiska egenskaper, modell 2:7.

Demografiska faktorer

Ålder vid parbildning har tidigare visat sig vara en viktig faktor när det gäller separations- och skilsmässobeteende.¹⁵ Att bilda par i unga år innebär ofta en avsevärt högre benägenhet att separera än för de som flyttar ihop några år senare i livet. Bland par som fick barn år 2000 har de par där kvinnan var yngre än 24 år när barnet föddes mer än dubbelt så hög risk att separera jämfört med par där kvinnan var mellan 27 och 29 år. Risken minskar sedan med kvinnans ålder.

¹⁴ För variabelbeskrivningar, se *Fakta om statistiken*.

¹⁵ Se t.ex. SCB, 1995b eller Hoem, B & Hoem J, 1992

En vanlig förklaring till uppbrott bland unga par inom ekonomisk teori är att individen inte har sökt tillräckligt bland tillgängliga partners och därmed inte haft chans att välja rätt. Andra förklaringar pekar på att om parbildning sker i ung ålder kan individernas personliga mognad utvecklas åt olika håll vilket kan innebära att man inte längre tycker sig passa ihop.¹⁶

Att flytta ihop samtidigt som man fick barn för första gången är en annan faktor som ger en högre benägenhet att separera. Flyttade paret ihop kortare än 1 år innan deras barn föddes har de mer än dubbelt så hög risk att separera jämfört med de par som bott ihop mellan 1 och 2 år. De par som levt ihop längre än 4 år har lägst benägenhet att flytta isär.

Att leva som sambo har blivit vanligare och ses ofta som ett alternativ till äktenskapet.¹⁷ Par som lever tillsammans utan att vara gifta har däremot vanligtvis en högre risk att separera än vad gifta par har.¹⁸ Äktenskapet kan ses som en bekräftelse på att förhållandet tas på allvar vilket medför en stark selektion bland de som gifter sig. Giftna par har därför en lägre benägenhet att skiljas jämfört med de som är sambo. Att par gifter sig direkt utan att tidigare bott ihop kan därför ses som en selektiv grupp och de har en lägre risk att separera jämfört med de som gifter sig efter en kort tids boende tillsammans men innan barnets födelse. De par som bor ihop utan att vara gifta har knappt 70 procent högre benägenhet att separera jämfört med gifta par.

¹⁶ Becker, 1977

¹⁷ Se t.ex. Van de Kaa, 2002 eller Surkyn, 2004

¹⁸ SCB 1995b

Tabell 18

Relativa risker att separera för par som fick sitt första barn år 2000 efter kvinnans ålder vid barnets födelse, antal år paret bott ihop innan barnets födelse, familjetyp, ålderskillnad, antal barn och födelseland, 2000-2010

Relative risks to separate for couples who had their first child in year 2000 by women's age at childbirth, number of years living together before childbirth, type of family, age difference, number of children and country of birth, 2000-2010

| Faktor | Relativa risker Modell 2:6 | Faktor | Relativa risker Modell 2:6 |
|---|-------------------------------|--|-------------------------------|
| Kvinnans ålder vid barnets födelse | | Ålderskillnad | |
| Yngre än 24 år | 2,21*** | Kvinnan 1 år eller äldre | 1,27*** |
| 24-26 år | 1,35*** | Mannen 0-2 år äldre (ref.) | 1 |
| 27-29 år (ref.) | 1 | Mannen 3-5 år äldre | 1,01 |
| 30-33 år | 0,90** | Mannen 6 år äldre eller mer | 1,10** |
| 34 år eller äldre | 0,75*** | | |
| År som paret bott ihop innan barnets födelse | | Antal barn | |
| Kortare än 1 år | 2,06*** | 1 barn (ref.) | 1 |
| 1-2 år | 1,39*** | 2 barn | 0,69*** |
| 3-4 år (ref.) | 1 | 3 barn eller fler | 0,49*** |
| Längre än 4 år | 0,80*** | | |
| Familjetyp | | Födelseland | |
| Gifter sig utan att ha bott ihop | 0,76*** | Båda svenskfödda (ref.) | 1 |
| <i>Gifter sig:</i> | | Kvinnan född i Sverige, mannen utrikesfödd | 1,61*** |
| Innan 1:a barnets födelse (ref.) | 1 | Mannen född i Sverige, kvinnan utrikesfödd | 1,20*** |
| Efter 1:a barnets födelse | 1,03 | Båda utrikesfödda | 1,19*** |
| Sambo | 1,68*** | | |

***p<0,0001, **p<0,001, *p<0,05

Kontrollerat för kvinnans ålder vid barnets födelse, antal år paret bott ihop innan barnets födelse, familjetyp, ålderskillnad, antal barn och födelseland.

Det finns även samband mellan separation och ålderskillnaden mellan kvinnan och mannen. I jämförelse med par där kvinnan och mannen är lika gamla eller mannen något äldre har par där kvinnan är minst ett år äldre högst benägenhet att separera. Även då mannen är mer än 6 år äldre än kvinnan är separationsrisken något förhöjd medan det inte verkar ha någon större effekt när mannen är upp till 5 år äldre än kvinnan. Att en stor ålderskillnad mellan paren kan

innebära en större risk att för separation har även visats i andra studier om svenska kvinnors separationsbeteende.¹⁹

Enligt Andersson påverkas ett gift par positivt av att få barn tillsammans, vilket minskar risken för skilsmässa.²⁰ Att få ytterligare barn har ibland dessutom visats vara ett tecken på ett fungerande förhållande och som innebär en lägre separationsrisk.²¹ Här förekommer ofta en selektion med fungerande par som generellt är mindre benägna att separera. En tvåbarnsfamilj, vilket ofta ses som en norm bland svenska familjer, har därför en minskad benägenhet att separera jämfört med familjer med ett barn. Om paret får ännu fler barn är benägenheten att separera ännu mindre. Par med tre eller fler barn har bara hälften så stor risk att separera jämfört med par som har ett barn.

En annan faktor som kan ha betydelse för benägenheten att separera är om mannen och kvinnan är födda i Sverige eller utomlands. Det har tidigare visats att för par där mannen är född utomlands men inte kvinnan är risken att förhållandet tar slut större än om både mannen och kvinnan är födda i Sverige.²² En möjlig förklaring till en högre risk att separera för par med olika bakgrund kan vara kulturella skillnader inom paren. Även i denna studie finner vi att par där kvinnan är född i Sverige och mannen är utrikesfödd har en högre risk att separera jämfört med par där båda är födda i Sverige, drygt 60 procent. Även par där mannen är svenskfödd men inte kvinnan och par med två utrikesfödda upplever en något förhöjd separationsrisk. En förklaring till deras ökade benägenhet att separera kan bero på att utrikesfödda många gånger har en sämre socioekonomisk situation samt psykologiska och kulturella påfrestningar som kan ha en negativ påverkan på förhållandet.²³ När hänsyn tas till socioekonomiska faktorer i modell 2:7 - 2:10 sker en förändring i separationsrisken. Då har utrikesfödda par istället en något lägre benägenhet att separera jämfört med svenskfödda par.²⁴

¹⁹ Norberg-Schönfeld, 2007

²⁰ Andersson, 1997

²¹ SCB, 1995b

²² SCB, 1995a

²³ Darvishpour, 2004

²⁴ Se tabell T2 i tabellbilagan

Socioekonomiska faktorer

För att närmare undersöka vad som påverkar benägenheten att separera har en modell beräknats som inkluderar den högsta uppnådda utbildningsnivån, sysselsättningsstatus, typ av boende och kommungrupp. Dessa faktorer hänger delvis samman men i analysen är det effekten från var och en av dem som redovisas. I modell 2:10 analyseras alla demografiska och socioekonomiska faktorer samtidigt.

Parets utbildningsnivå har ofta visats ha ett samband med att separera. Tidigare studier pekar på att risken för separation minskar ju högre utbildning paret har.²⁵ Det kan ha sin förklaring i att par med eftergymnasial utbildning träffas senare i livet än de med exempelvis gymnasial utbildning och därmed har haft längre tid på sig att söka efter en lämplig partner. Liknande mönster går att se för de par som fick sitt första barn år 2000. I relation till gymnasialt utbildade par har par där någon har förgymnasial utbildning 40 procent högre risk att separera. Har både mannen och kvinnan däremot fortsatt att utbilda sig efter gymnasiet innebär det en lägre benägenhet att separera. Att kvinnan har eftergymnasial utbildning samtidigt som mannen har gymnasial utbildning är inte signifikant skilt från om båda har gymnasial utbildning. Är det i stället mannen som har eftergymnasial utbildning men inte kvinnan är risken att separera omkring 80 procent av referensgruppens risk.

Arbetslöshet kan innebära påfrestningar och konflikter inom ett förhållande. Jalovaara²⁶ konstaterar att arbetslöshet medför en ökad risk för separation och i denna studie har förstagångsföräldrarna en förhöjd separationsrisk om ingen i paret förvärvsarbetar jämfört med om båda förvärvsarbetar. Även i de par kvinnan förvärvsarbetar men inte mannen är det en nästan lika hög risk att separera. Är kvinnan däremot den enda som inte förvärvsarbetar är risken inte lika hög.

Benägenheten att separera är 50 respektive 20 procent högre för par boende i hyresrätt respektive bostadsrätt i jämförelse med de par som bor i villa, efter att vi i modellen tagit hänsyn till samtliga andra faktorer. Här beror säkert benägenheten att separera på andra underliggande orsaker än själva boendeformen men separationsrisken har även tidigare visats vara högre för barnfamiljer i fler-

²⁵ Se t.ex. Hoem, 1997 eller SCB, 1995b

²⁶ Jalovaara, 2003

bostadshus.²⁷ En möjlig förklaring är att det finns en social selektion av par som tänker mer långsiktigt med att exempelvis ta lån för sitt boende, något som inte krävs om man bor i hyresrätt. Par i villa kan då tänkas vara mer ägarmässigt bundna till varandra eller har ett större äktenskapsspecifikt kapital. Paret värdesätter boendet särskilt högt såsom en god miljö för barnen som i sin tur har en positiv påverkan på familjestabiliteten. De relativa riskerna förändras inte när faktorn kommungrupp inkluderas i modellen.

Tabell 19

Relativa risker att separera för par som fick sitt första barn år 2000 efter utbildningsnivå, sysselsättning, boendetyper och kommungrupp, 2000-2010

Relative risks to separate for couples who had their first child in year 2000 by education, occupation, type of housing and municipality group, 2000-2010

| Faktor | Relativa risker Modell 2:10 | Faktor | Relativa risker Modell 2:10 |
|---|--------------------------------|--------------------|--------------------------------|
| Utbildningsnivå | | Boendetyper | |
| Någon förgymnasial | 1,40*** | Villa | 1 |
| Båda gymnasial | 1 | Hyresrätt | 1,45*** |
| Mannen eftergymnasial, kvinnan gymnasial | 0,81*** | Bostadsrätt | 1,17*** |
| Kvinnan eftergymnasial, mannen gymnasial | 0,96 | Övrig bostad | 1,11 |
| Båda eftergymnasial | 0,70*** | | |
| Sysselsättning | | Kommungrupp | |
| Båda förvärsarbetar | 1 | Storstäder | 1,04 |
| Kvinnan förvärsarbetar, ej mannen | 1,56*** | Större städer | 0,99 |
| Mannen förvärsarbetar, ej kvinnan | 1,18*** | Övriga kommuner | 1 |
| Ingen förvärsarbetar | 1,67*** | | |

***p<0,0001, **p<0,001, *p<0,05

Kontrollerat för kvinnans ålder vid barnets födelse, antal år paret bott ihop innan barnets födelse, familjetyp, ålderskillnad, antal barn, födelseland, utbildningsnivå, sysselsättning, typ av boende och kommungrupp.

²⁷ SCB, 1995a

Gifta eller sambo?

Som föregående avsnitt visar tycks det finnas ett generellt mönster med en högre separationsrisk för vissa grupper. Då det finns skillnader i benägenheten att separera beroende på om paret är gifta eller sambo särredovisas dessa efter kvinnans ålder vid barnets födelse. Har par med unga mammor oavsett samlevnadsform alltid en högre benägenhet att separera?

Tabell 20 nedan visar de relativa riskerna att separera efter kvinnans ålder vid första barnets födelse och om paret var gifta, gifter sig eller sambo. Här är referensgruppen par där kvinnan var mellan 27 och 29 år vid barnets födelse och började förhållandet som sambo men som ingick äktenskap innan de fick barn.

När hänsyn tas till samtliga faktorer visar resultatet att par som gifter sig i samband med att de flyttar ihop har lägst risker inom samtliga åldersgrupper. Separationsriskerna är även lägre ju äldre kvinnan var vid barnets födelse, oavsett parets samlevnadsform. Minst benägna att separera är par som flyttade ihop samt gifte sig samtidigt och kvinnan var 34 år eller äldre medan de yngsta förstföderskorna i samboförhållanden har den högsta risken. De som inte känner sig övertygande om att förhållandet kommer att hålla tar antagligen i lägre utsträckning steget och gifter sig. Det kan förklara en högre benägenhet att flytta isär bland de som inte gifter sig.

För de två yngsta åldersgrupperna är benägenheten att separera större om paret gifter sig efter första barnets födelse än om de har gift sig innan. En förklaring kan vara de som gifter sig innan är mer säkra på att de vill leva med varandra och därför gifter sig medan den andra gruppen gifter sig för att de har fått barn. Är kvinnan 30 år eller mer vid barnets födelse och gifter sig har de lägre benägenhet att separera än jämförelsegruppen.

Tabell 20

Relativa risker att separera för par som fick sitt första barn år 2000 efter kvinnans ålder vid barnets födelse och familjetyp år, 2000-2010
Relative risks to separate for couples who had their first child in 2000 by woman's age at childbirth and type of family, 2000-2010

| Modell 3 | Yngre än 24 år | 24-26 år | 27-29 år | 30-33 år | 34 år eller äldre |
|----------------------------------|-------------------|----------|----------|----------|----------------------|
| Gifter sig utan att ha bott ihop | 0,98 | 0,88 | 0,88 | 0,72* | 0,56** |
| <i>Gifter sig:</i> | | | | | |
| Innan 1:a barnets födelse | 0,96 | 1,23*** | 1 (ref.) | 0,95 | 0,79** |
| Efter 1:a barnets födelse | 1,72*** | 1,35*** | 0,98 | 0,78* | 0,62** |
| Sambo | 2,70*** | 1,71*** | 1,35*** | 1,32*** | 1,16* |

***p<0,0001, **p<0,001, *p<0,05

Kontrollerat för antal år paret bott ihop innan barnets födelse, ålderskillnad, antal barn, födelseland, utbildningsnivå, sysselsättnings, typ av boende och kommungrupp.

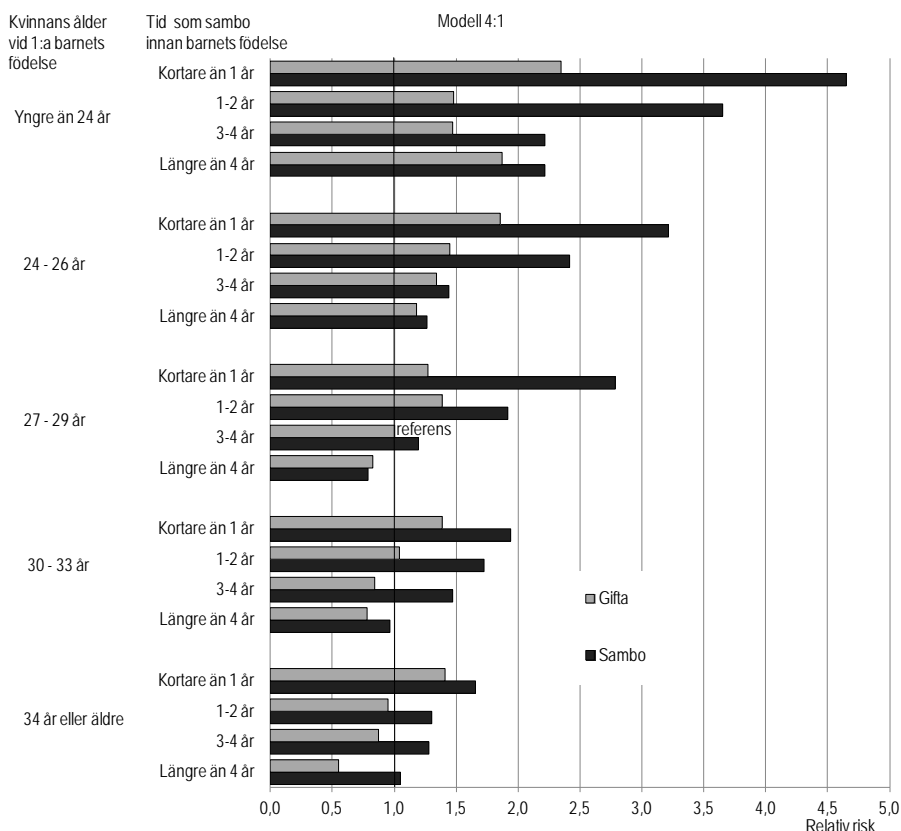
Att separationsrisken ser annorlunda ut för sambopar och de som gifter sig efter att ha bott ihop en tid gör det intressant att studera dessa två grupper separat. Här redovisas resultaten därför efter vilken väg paret tar i sitt förhållande, de par som gifter sig och de som lever ihop som sambo. Par som gifte sig samtidigt som de flyttade ihop ingår därmed inte i följande avsnitt.

Hur mycket av de unga parens högre separationsbenägenhet kan ses som ett samband med den tid som paret bott ihop innan de får barn? Som tidigare visats har par som bott ihop under en kortare tid genomgående högre benägenhet att separera. Par som har bott tillsammans några år innan de skaffar barn har haft mer tid till att lära känna varandra. Något som kanske innebär bättre förutsättningar för ett väl fungerande förhållande. I figur 6 kan vi se att det gäller oavsett hur gammal kvinnan var vid barnets födelse. Det gäller framförallt om de fortsätter som sambo men även om paret gifter sig. Betydelsen av hur länge paret har bott ihop innan barnafödande är dock något lägre för de par med äldre förstagångsföderskor. Även effekterna av samlevnadsformen minskar ju äldre kvinnan var vid första barnets födelse.

Att riskerna för par som bott ihop en kort tid innan barnets födelse är lägre för äldre kvinnor än yngre kan antagligen förklaras av att par i den åldern har lättare att hitta någon de passar ihop med eftersom de har haft längre tid på sig att söka efter en lämplig partner. På samma sätt gäller det motsatta för de yngre mammorna, deras sökande efter en lämplig partner har varit begränsat och de kanske inte har träffat rätt partner än.

Figur 6**Relativa risker att separera för sammanboende par som fick sitt första barn år 2000 efter kvinnans ålder vid barnets födelse, antal år paret bott ihop innan barnets födelse och familjetyp, 2000-2010**

Relative risks of separation for cohabiting couples who had their first child in 2000 by woman's age at childbirth, number of years living together before childbirth and type of family, 2000-2010



Gifta par som har bott ihop 3 - 4 år och där kvinnan var 27 - 29 år vid barnets födelse används som referensgrupp

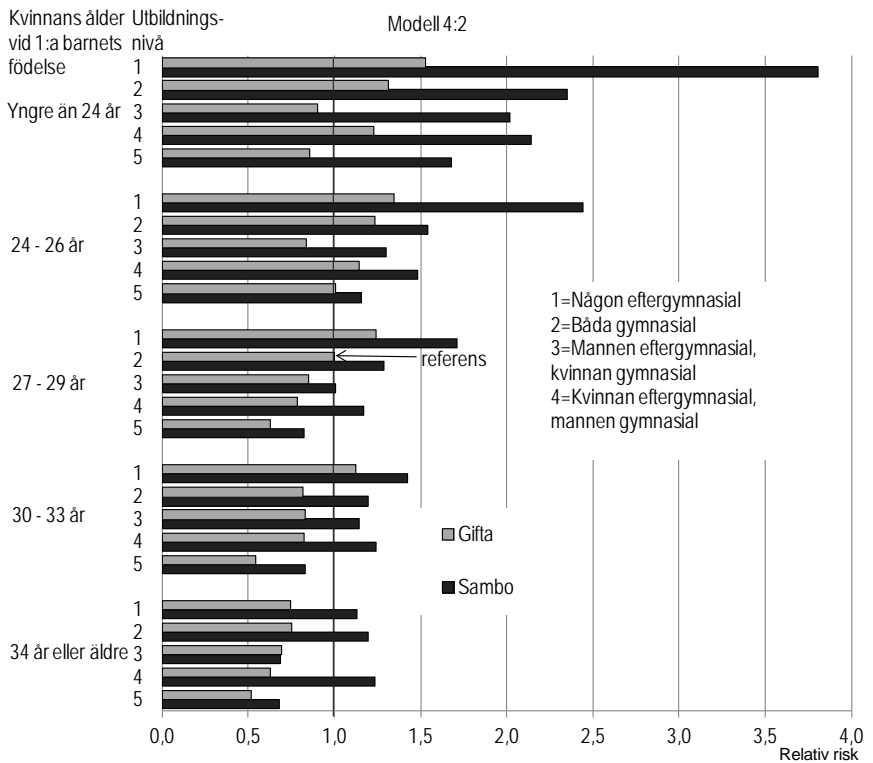
Kontrollerat för åldersskillnad, antal barn, födelseland, utbildningsnivå, sysselsättning, typ av boende och kommungrupp.

I modellen där de socioekonomiska variablerna inkluderades minskar den relativa risken att separera för de yngsta förstföderskorna speciellt när högsta uppnådda utbildningsnivå inkluderas. Hur ser då benägenheten ut när utbildningsnivå redovisas efter kvinnans ålder vid barnets födelse? Som framgår av figur 7 är skillnaderna mellan par som är gifta och sambo som störst bland de par där kvinnan var yngre än 24 år vid barnets födelse. Det tycks finnas ett mönster i att

lägre utbildade i samboförhållanden har den högsta benägenheten att separera i alla åldersgrupper. Däremot verkar inte den högst uppnådda utbildningsnivån spela lika stor roll för benägenheten att separera för par där mamman var över 30 år vid barnets födelse.

Figur 7
Relativa risker att separera för sammanboende par som fick sitt första barn år 2000 efter kvinnans ålder vid barnets födelse, utbildningsnivå och familjetyp, 2000-2010

Relative risks of separation for cohabiting couples who had their first child in 2000 by woman's age at childbirth, education and type of family, 2000-2010



Gifta par där båda har gymnasial utbildning som högsta uppnådda utbildning och där kvinnan var 27-29 år vid barnets födelse används som referensgrupp

Kontrollerat för antal år paret bott ihop innan barnets födelse, ålderskillnad, antal barn, födelseland, utbildningsnivå, sysselsättning, typ av boende och kommungrupp.

Barn utanför parförhållande

I detta avsnitt görs en översiktlig beskrivning av de omkring 1 100 par som fått barn tillsammans men som aldrig har bott ihop.

Av samtliga par som fick sitt första gemensamma barn år 2000 bodde 10 procent inte tillsammans när barnet föddes. När vi tittar närmare på dessa par är det bra att komma ihåg att det är personernas folkbokföring som kan studeras här. Det är möjligt att paren faktiskt bor tillsammans, men att de inte har anmält sin flytt eller att en person ännu inte fått uppehållstillstånd och kunnat folkbokföra sig i Sverige.

Av de par som inte bodde tillsammans vid barnets födelse har en stor andel flyttat ihop efter det och för de flesta par handlar det om någon eller ett par månader senare. Det är rimligt att anta att många av dessa par har bott tillsammans även innan men att folkbokföringen inte stämt. Par där kvinnan är född i Sverige och mannen är född utomlands är överrepresenterade i denna grupp och här rör det sig ofta om att mannens invandringsdatum är senare än barnets födelsedatum. Det är också ett mindre antal par som har flyttat isär före barnets födelse. Här har separationen ofta skett mindre än 6 månader före barnets födelse. Båda dessa två grupper är par som vid något tillfälle bott tillsammans, det är därför svårt att säga att dessa barn är födda utanför ett förhållande. Samtidigt har paren i den ena gruppen flyttat isär redan innan deras barn fötts och som vi sett i avsnittet *Separationer och skilsmässor* separerar också en stor andel av de som får barn innan de flyttar ihop. Dessa förhållanden kan alltså ses som mindre stabila än de där paret bor tillsammans vid barnets födelse.

När vi räknar bort de par som separerat före barnets födelse eller som flyttat ihop efter att barnet fötts återstår 3 procent av paren och det är denna grupp som avses när vi hädanefter använder uttrycket *få barn utanför ett förhållande*. I detta avsnitt beskrivs gruppen närmare och jämförs de med de par som bor tillsammans när barnet föds.

Tabell 21**Parets situation vid barnets födelse. Antal och procent***The situation of the couple at the birth of the child. Number and percent*

| | Antal par | Procent |
|---|-----------|---------|
| Bor tillsammans när barnet föds | 30 944 | 90 |
| Flyttar ihop efter barnets födelse | 1 939 | 6 |
| Separerar före barnets födelse | 316 | 1 |
| Har inte bott tillsammans ²⁸ | 1 086 | 3 |
| Samtliga | 34 285 | 100 |

De par som fått barn utanför ett förhållande är i genomsnitt 3 år yngre än de par som bodde tillsammans vid barnets födelse, och medelåldern vid barnets födelse var 25,2 år för kvinnorna och 27,6 år för männen. En förhållandevis stor andel av både kvinnorna och männen var under 20 år när barnet föddes medan en mindre andel var i åldrarna 25-34 år i jämförelse med de sammanboende paren.

Tabell 22**Ålder vid barnets födelse efter situation vid barnets födelse. Procent***Age at birth of the child by situation at birth of the child. Percent*

| Ålder vid barnets födelse | Kvinnan | | Mannen | |
|---------------------------|---------------------------|---------------------------------|---------------------------|---------------------------------|
| | Har inte bott tillsammans | Bor tillsammans när barnet föds | Har inte bott tillsammans | Bor tillsammans när barnet föds |
| 15-19 år | 25 | 3 | 12 | 1 |
| 20-24 år | 32 | 21 | 30 | 11 |
| 25-29 år | 19 | 43 | 24 | 36 |
| 30-34 år | 15 | 26 | 18 | 35 |
| 35+ år | 10 | 7 | 16 | 17 |
| Summa | 100 | 100 | 100 | 100 |

Ålderskillnaden mellan kvinnan och mannen är i genomsnitt densamma som för de sammanboende paren, 2 år och 5 månader, men det är en något större spridning bland de som aldrig bott ihop. Det är både vanligare att kvinnan är äldre än mannen och vanligare att mannen är minst 10 år äldre än kvinnan jämfört med de par som bodde ihop när de fick barn.

²⁸ Par som separerat minst 5 år före barnets födelse och par som flyttar ihop minst 5 år efter barnets födelse räknas som om de aldrig bott tillsammans. Se vidare i avsnittet *Fakta om statistiken*.

Tabell 23
Parets åldersskillnad efter situation vid barnets födelse. Procent
Age difference in the couple by situation at birth of the child. Percent

| Åldersskillnad | Har inte bott tillsammans | Bor tillsammans då barnet föds |
|------------------------------|---------------------------|--------------------------------|
| Kvinnan 5 år äldre eller mer | 5 | 3 |
| Kvinnan 1-4 år äldre | 20 | 16 |
| Mannen 0-2 år äldre | 31 | 39 |
| Mannen 3-5 år äldre | 23 | 25 |
| Mannen 6-9 år äldre | 13 | 12 |
| Mannen 10 år äldre eller mer | 8 | 5 |
| Summa | 100 | 100 |

Personer med högst förgymnasial utbildningsnivå är kraftigt över-representerade i denna grupp, vilket hänger samman med att de är yngre då barnet föds. Jämförs istället utbildningsnivån i slutet av år 2009 är skillnaderna mindre, men det är ändå en betydligt högre andel med förgymnasial utbildning och en lägre andel med eftergymnasial utbildning bland de par som aldrig har bott tillsammans.

I de fall kvinnan har eftergymnasial utbildning är hon ofta äldre när hon får barn. En tredjedel av kvinnorna med eftergymnasial utbildning som fick barn utanför ett förhållande var 35 år eller äldre när barnet föddes jämfört med omkring 10 procent bland kvinnorna i de par som bodde tillsammans när de fick barn. Denna tendens finns även, men i mindre utsträckning, bland männen.

Precis som bland de par som flyttat ihop efter att barnet föds utgör par där kvinnan är född i Sverige och mannen är utrikes född en relativt stor andel i jämförelse med de par som bodde tillsammans när de fick barn. Andelen par där både kvinnan och mannen är födda utomlands och där mannen är född i Sverige och kvinnan är utrikes född skiljer sig däremot inte mellan grupperna.

Tabell 24**Parets födelseland efter situation vid barnets födelse. Procent***Country of birth of the couple by situation at birth of the child. Percent*

| Födelseland | Har inte bott tillsammans | Bor tillsammans då barnet föds |
|---|---------------------------|--------------------------------|
| Båda födda i Sverige | 70 | 79 |
| Kvinnan född i Sverige, mannen född utomlands | 16 | 6 |
| Mannen född i Sverige, kvinnan född utomlands | 5 | 5 |
| Båda födda utomlands | 9 | 10 |
| Summa | 100 | 100 |

Bland de som fått sitt första gemensamma barn år 2000 finns ett fåtal kvinnor och män som någon gång registrerat partnerskap eller ingått ett samkönat äktenskap. De flesta av dessa finns i gruppen som fått barn tillsammans men aldrig bott ihop och här kan det röra sig om så kallade regnbågsfamiljer, exempelvis två par som fått barn tillsammans eller ett kvinnligt par som fått barn med hjälp av en man. Det är svårt att göra en uppskattning om hur vanligt detta är utifrån datamaterialet som används här eftersom vi genom register endast kan koppla ihop de par som är gifta eller registrerade partners. Det är också värt att påpeka att vi här endast studerar de fall där uppgift finns om båda biologiska föräldrar. För omkring 500 kvinnor som fick sitt första barn år 2000 saknas uppgift om biologisk far. Kvinnor som får barn med hjälp av insemination, antingen som par eller ensamstående, utgör en del av denna grupp.

Familjesituation tio år senare

Bland de som fått barn utanför ett förhållande är det i så gott som alla fall hos kvinnan som barnet är folkbokfört i slutet av år 2000. Detta gäller också i de flesta fall, knappt 90 procent, när denna grupp följs upp tio år senare. I tabell 25 nedan redovisas de vanligaste familjeförhållandena för kvinnan och mannen i slutet av 2010. Vanligast är att kvinnan är ensamstående²⁹ med barn medan mannen ofta är ensamstående utan barn.

Här märks också att drygt 10 procent av de som räknats ha fått barn utanför ett förhållande bor tillsammans i slutet av 2010, omkring hälften av dem är också gifta med varandra. Dessa par har varit folkbokförda på olika fastigheter från fem år innan deras barn föddes till fem år efter barnets födelse och därför räknats som att de

²⁹ Även sambor utan gemensamma barn räknas här som ensamstående eftersom de inte kan kopplas samman i befolkningsregistren.

inte har bott tillsammans. Här är det troligt att många av dessa par i praktiken bott tillsammans även tidigare men att de av någon anledning inte varit folkbokförda på samma fastighet. Denna typ av fall visar på bristerna i att använda uppgifter från register för att redovisa familjeförhållanden.

Tabell 25

Familjesituation år 2010 för par som inte har bott tillsammans.

Procent

Family situation in 2010 for couples who have not lived together. Percent

| Kvinnan | Mannen | Andel |
|---|-----------------------------|-------|
| Ensamstående med barn | Ensamstående utan barn | 32 |
| Sammanboende med ny partner | Ensamstående utan barn | 17 |
| Ensamstående med barn | Sammanboende med ny partner | 11 |
| Sammanboende med mannen | Sammanboende med kvinnan | 11 |
| Sammanboende med ny partner | Sammanboende med ny partner | 9 |
| Ensamstående med barn | Ej folkbokförd i Sverige | 5 |
| Ensamstående eller sammanboende utan barn | Ensamstående med barn | 4 |
| Övriga | Övriga | 11 |
| Summa | Summa | 100 |

De vanligaste situationerna i gruppen Övriga är de fall där varken kvinnan eller mannen bor med barnet och de fall där barnet och en eller båda föräldrar inte är folkbokförda i Sverige.

Fakta om statistiken

Detta omfattar statistiken

Det datamaterial som används i denna rapport utgår från uppgifter från flera av SCB:s totalräknade register: Registret över totalbefolkningen (RTB), Flergenerationsregistret, Historiska befolkningsregistret (HBR) och databasen STATIV. I materialet ingår de par som fått sitt första barn år 2000, barnet är både kvinnans och mannens första biologiska barn. Samtliga par ingår, oavsett om de är gifta, sambo eller folkbokförda på olika fastigheter när barnet föds. Uppgift om mor och barn hämtas från RTB medan uppgift om far hämtas från Flergenerationsregistret³⁰.

Med hjälp av uppgifter i HBR kan paren följas både bakåt och framåt i tiden. I HBR finns uppgift om vilken fastighet individerna är folkbokförda på från 1969 och framåt och denna information används för att se om paren bor tillsammans eller inte, när de flyttat ihop och när de eventuellt separerar. Paren följs som längst till slutet av 2010.

Eftersom folkbokföring sker på fastighet är det möjligt att två personer är folkbokförda på samma fastighet men ändå inte bor ihop. I större fastigheter kan det ibland ingå hundratals lägenheter. I ett fåtal fall finns det par som endast är folkbokförda på samma fastighet under barndomen. Dessa räknas ej med i materialet. Likaså räknas par som flyttat ihop mer än 5 år efter barnets födelse och par som flyttat isär minst 5 år före barnets födelse bort. I tabell 26 redovisas hur antalet par som ingår i datamaterialet minskar efter att dessa par har tagits bort.

³⁰ Flergenerationsregistret uppdateras med uppgifter om sent registrerade fäder och har därför bättre täckning än RTB. I RTB2000 saknas uppgift om far för 3 935 barn av de totalt 90 441 barn som föddes under året. I Flergenerationsregistret har detta antal minskat till 660 barn.

Tabell 26**Antal par som ingår i datamaterialet***Number of couples in the data material*

| | Antal par |
|--|-----------|
| Par som fått sitt första gemensamma barn under år 2000 | 34 285 |
| Par som vid något tillfälle är folkbokförda på samma fastighet | 33 414 |
| Par som flyttat ihop efter 15 års ålder och som inte har separerat före 18 års ålder | 33 393 |
| Par som flyttat isär mindre än 5 år före barnets födelse | 33 375 |
| Par som flyttat ihop mindre än 5 år efter barnets födelse | 33 199 |

Ihop- och isärflyttningar räknas utifrån flyttningar anmälda till folkbokföringen. En isärflyttning enligt folkbokföringen behöver inte vara en separation. Ett exempel kan vara om en i paret får ett arbete på en annan ort och flyttar dit och den andra i paret flyttar efter kort därpå. För att undvika att räkna denna typ av isärflyttningar som separationer räknas uppehåll i sammanboendet som en separation först om uppehållet är minst 6 månader. Även med denna typ av separationer borträknade är det en del par som flyttar ihop och isär mer än en gång. I dessa fall räknas i första hand det förhållande som pågår då det första gemensamma barnet föds. Bor paret inte tillsammans vid detta tillfälle är det förhållandet närmast barnets födelse som räknas, i första hand det förhållande som startar mindre än 12 månader efter barnets födelse. Som visas i tabellerna nedan används i de flesta fall paret's första sammanboende och de flesta par bor också tillsammans när barnet föds.

De flesta par kan följas under hela perioden fram till en separation eller fram till 31 december 2010. För 3 procent av paren utvandrar en eller båda i paret och här handlar det oftast om att båda i paret utvandrar samtidigt. I ett litet antal fall, 0,5 procent, avlider någon i paret under perioden.

Tabell 27**Vilket av parets förhållande som används i materialet. Antal och procent***Which of the couple's cohabitations is used in the material. Number and percent*

| | Antal par | Procent |
|----------------------------|-----------|---------|
| Parets första sammanboende | 30 903 | 93 |
| Parets andra sammanboende | 2 134 | 7 |
| Parets tredje sammanboende | 153 | 0 |
| Parets fjärde sammanboende | 9 | 0 |
| Samtliga | 33 199 | 100 |

Tabell 28**Parets sammanboende i förhållande till barnets födelse. Antal och procent***Cohabitation of the couple in relation to the birth of the child. Number and percent*

| | Antal par | Procent |
|---|-----------|---------|
| Bor tillsammans då barnet föds | 30 944 | 93 |
| Flyttar ihop mindre än 12 månader efter barnets födelse | 1 271 | 4 |
| Separerar mindre än 12 månader före barnets födelse | 275 | 1 |
| Flyttar ihop mer än 12 månader efter barnets födelse | 668 | 2 |
| Separerar mer än 12 månader före barnets födelse | 41 | 0 |
| Samtliga | 33 199 | 100 |

Tabell 29**Parets situation i slutet av 2010. Antal och procent***Situation of the couple at the end of 2010. Number and percent*

| | Antal par | Procent |
|--------------------------------------|-----------|---------|
| Paret bor fortfarande tillsammans | 23 084 | 69,5 |
| Paret har separerat | 8 959 | 27,0 |
| Paret har utvandrat tillsammans | 676 | 2,0 |
| Båda har utvandrat, men ej samtidigt | 168 | 0,5 |
| En i paret har utvandrat | 145 | 0,4 |
| Någon eller båda i paret har avlidit | 167 | 0,5 |
| Samtliga | 33 199 | 100,0 |

I tabellen redovisas den första händelsen för paret.

Definitioner och förklaringar

Par och parförhållande

Med par menas här genomgående en kvinna och en man som fått barn tillsammans, oavsett om de levt tillsammans eller inte. De par som är folkbokförda på samma fastighet räknas som att de lever i ett parförhållande. Par som är gifta med varandra men som inte bor på samma fastighet räknas här som separerade, det gäller även om de är gifta med varandra.

Ålder

I rapporten redovisas ålder vid ihopflyttningen och ålder vid barnets första födelse. Ålder avser i båda fall ålder vid händelsen.

Åldersskillnad

Åldersskillnaden mellan kvinnan och mannen är beräknad utifrån födelseår.

Tid mellan händelser

Tid mellan två händelser är beräknat utifrån datum och redovisas exempelvis efter hela år. De par som exempelvis bott tillsammans i 0 år innan första barnet föds har varit folkbokförda på samma fastighet i högst 365 dagar.

För omkring 2 600 par saknas uppgift om giftermålsdatum på grund av att paret gift sig utomlands. De flesta av dessa är par där båda är utrikes födda men det är också vanligt att datum för giftermål saknas för par där en är utrikes född. Tid från ihopflyttningen till giftermål beräknas därför enbart för par där båda är födda i Sverige och där uppgift om giftermålsdatum finns. I övriga delar av rapporten är dock alla par är dock inkluderade och paret antas vara gifta före barnets födelse om de är gifta vid slutet av år 2000 och uppgift om giftermålsdatum saknas. De par som också flyttat ihop under år 2000 antas vara gifta före ihopflyttningen.

Födelseland

Kvinnans och mannens födelseland redovisas här uppdelat i fyra grupper efter om kvinnan respektive mannen är född i Sverige eller är född utomlands.

Utbildningsnivå

Uppgift om utbildningsnivå hämtas från databasen STATIV och redovisas i tre grupper: förgymnasial utbildningsnivå, gymnasial utbildningsnivå och eftergymnasial utbildningsnivå. I de beskrivande delarna av rapporten används utbildningsnivån år 2000 eller år 2009. I analysdelen avses högst uppnådda utbildningsnivå paret har under den tid som paret är under risk att separera. Uppgifterna avser utbildningsstatus från den 31/12 året innan. Under perioden 2000-2009 höjer 11 procent av kvinnorna och 5 procent av männen sin utbildningsnivå, oftast från gymnasial till eftergymnasial. Andelen par där båda har eftergymnasial utbildningsnivå ökar exempelvis med 3 procentenheter.

Tabell 30
Parets utbildningsnivå år 2009. Procent
Education level for the couple in year 2009. Percent

| Kvinnans utbildningsnivå | Mannens utbildningsnivå | | | Summa |
|--------------------------|-------------------------|-----------|----------------|-------|
| | Förgymnasial | Gymnasial | Eftergymnasial | |
| Förgymnasial | 2 | 4 | 1 | 7 |
| Gymnasial | 6 | 30 | 9 | 45 |
| Eftergymnasial | 2 | 18 | 28 | 49 |
| Summa | 10 | 52 | 39 | 100 |

För 1 203 par saknas uppgift om en eller båda partners utbildningsnivå. Dessa ingår inte i tabellen.

Sysselsättning

Uppgifter om förvärvsarbete är hämtade från SCB:s registerbaserade sysselsättningsstatistik (RAMS) och avser november månad föregående år. Som icke-förvärvsarbete räknas personer som arbetat mindre än en timme i veckan under november månad föregående år. Att inte förvärvsarbete behöver inte betyda att man är arbetslös, utan kan även innebära att individen studerar eller är pensionär.

Typ av bostad

Anger parets boende i form av taxeringsenhet och ägarkategori. Uppgiften hämtas från Databasen STATIV. Bostadstypen Villa anges i STATIV som Egna Hem. De par som har olika uppgifter om bostadstyp men är folkbokförda på samma adress ingår i Övrig bostad.

Kommungrupp

Denna indelning bygger på Sveriges Kommuner och Landstings uppdelning från 2011. Kommunerna är där indelade i 10 grupper efter vissa strukturella egenskaper som bland annat befolkningsstorlek, pendlingsmönster och näringslivsstruktur. I detta fall består gruppen Storstäder av 2 kommungrupper (Storstäder och Förortskommuner tillorstäder), gruppen Större städer av 2 kommungrupper (Större städer och förortskommuner till större städer) samt gruppen övriga kommuner som är en sammanslagning av 6 kommungrupper (Pendlingskommuner, Turism- och besöksnäring-kommuner, Varuproducerande kommuner, Glesbygdskommuner, Kommuner i tätbefolkad region och Kommuner i glesbefolkad region).

Så görs statistiken

I rapporten görs dels en beskrivning över olika vägar från parbildning, barnafödande, giftermål till separation eller skilsmässa och dels en statistisk analys av separationer där hänsyn tas till olika bakgrundsvariabler som exempelvis ålderskillnad och utbildningsnivå.

Analysmetod

I analysen följs paren från det att deras första gemensamma barn föds till att de separerar eller som längst till slutet av år 2010. Här ingår endast de par som bor ihop när barnet föds eller som flyttat ihop mindre än 12 månader efter barnets födelse. Den metod som används är livsförloppsanalys, en metod som gör det möjligt att studera övergången mellan olika tillstånd, exempelvis från att vara ett par som bor tillsammans till att flytta isär. De par som bor ihop är således under risk att separera.

Att använda sig av livsförloppsanalys innebär att hänsyn kan tas till att dessa händelser kan ske på olika tidpunkter och med varierande tid som paret är under risk att separera. Metoden tar även hänsyn till att en del individer som är under risk för det studerade tillståndet inte uppnår detta tillstånd (i det här fallet att separera). I analysmodellen blir dessa refererade till som censurerade. Modellen kan även beakta både variabler som inte förändras över tid och variabler som kan förändras över tid.

I analysen används en Cox proportional hazard regressionsmodell med tid till separation som beroende variabel och modellen skattas med hjälp av proceduren PROC PHREG i SAS.³¹

Resultaten av livsförloppsanalysen presenteras som relativa risker. Den relativa risken att separera jämförs med referensgruppen. Om risken är över 1 betyder det att risken är högre och om risken är lägre än 1 betyder det att risken att separera är lägre än för referensgruppen. Den relativa risken säger inget om hur många det är som separerar i de olika grupperna utan snarare hur snabbt ett par separerar.

³¹ Läs mer om PROC PHREG-proceduren i exempelvis Allison, Paul D. (1995) *Survival Analysis Using SAS: A Practical Guide*.

Beskrivning av variabler

Följande faktorer ingår i analyserna:

Konstanta faktorer:

- Kvinnans ålder vid första barnets födelse
 - Yngre än 24 år
 - 24 - 26 år
 - 27 - 29 år
 - 30 - 33 år
 - Äldre än 33 år
- Antal år paret bott ihop innan första barnets födelse
 - Kortare än 1 år
 - 1 - 2 år
 - 3 - 4 år
 - Längre än 4 år
- Åldersskillnad
 - Kvinnan 1 år eller äldre
 - Mannen 0 - 2 år äldre
 - Mannen 3 - 5 år äldre
 - Mannen 6 år äldre eller mer
- Födelseland
 - Båda födda i Sverige
 - Kvinnan född i Sverige, mannen född utomlands
 - Mannen född i Sverige, kvinnan född utomlands
 - Båda födda utomlands

Tidsvarierande faktorer:

- Familjetyp
 - Gifter sig utan att ha bott ihop
 - Gifter sig innan första barnets födelse
 - Gifter sig efter första barnets födelse
 - Sambo

- Antal barn
 - 1 barn
 - 2 barn
 - 3 barn eller fler
- Utbildningsnivå
 - Någon förgymnasial utbildning
 - Gymnasial utbildning
 - Mannen eftergymnasial utbildning, kvinnan gymnasial
 - Kvinnan eftergymnasial utbildning, mannen gymnasial
 - Båda eftergymnasial utbildning
- Sysselsättning
 - Båda förvärvsarbetar
 - Mannen förvärvsarbetar, inte kvinnan
 - Kvinnan förvärvsarbetar, inte mannen
 - Ingen förvärvsarbetar
- Bostadstyp
 - Villa
 - Bostadsrätt
 - Hyresrätt
 - Övrig bostad
- Kommungrupp
 - Storstäder
 - Större städer
 - Övriga kommuner

Deskriptiv beskrivning av datamaterialet

Tabellerna nedan uppger för samtliga modeller antal observationer,³² totalt antal månader som paret är i risk att separera samt antal par som separerar.

³² Notera att antal observationer inte är antal par utan antal observerade händelser för varje par.

Tabell 31**Modell 2:6. Antal observationer, risktid (i månader) och antal par som separerar***Model 2:6. Number of observations, exposure time (in months) and number of separated couples*

| Faktor | Antal observationer | Risktid (i månader) | Antal par som separerar |
|---|---------------------|---------------------|-------------------------|
| Kvinnans ålder vid barnets födelse | | | |
| Yngre än 24 år | 54 593 | 513 077 | 2 933 |
| 24-26 år | 75 444 | 733 743 | 1 926 |
| 27-29 år | 96 718 | 956 806 | 1 660 |
| 30-33 år | 82 035 | 824 039 | 1 338 |
| Äldre än 33 år | 35 593 | 368 899 | 603 |
| År som paret bott ihop innan barnets födelse | | | |
| Kortare än 1 år | 40 345 | 382 840 | 2 202 |
| 1-2 år | 96 421 | 935 153 | 3 013 |
| 3-4 år | 86 924 | 858 300 | 1 689 |
| Längre än 4 år | 120 693 | 1 220 271 | 1 556 |
| Familjetyp | | | |
| Gifter sig utan att ha bott ihop | 19 140 | 191 210 | 376 |
| <i>Gifter sig:</i> | | | |
| Innan 1:a barnets födelse | 111 536 | 1 135 624 | 1 792 |
| Efter 1:a barnets födelse | 62 568 | 627 990 | 1 146 |
| Sambo | 151 139 | 1 441 740 | 5 146 |
| Åldersskillnad | | | |
| Kvinnan 1 år eller äldre | 19 140 | 191 210 | 1 643 |
| Mannen 0-2 år äldre | 111 536 | 1 135 624 | 2 848 |
| Mannen 3-5 år äldre | 62 568 | 627 990 | 2 133 |
| Mannen 6 år äldre eller mer | 151 139 | 1 441 740 | 1 836 |
| Antal barn | | | |
| 1 barn | 144 674 | 1 316 168 | 4 509 |
| 2 barn | 165 398 | 1 721 266 | 3 421 |
| 3 barn eller fler | 34 311 | 359 130 | 530 |
| Födelseland | | | |
| Båda födda i Sverige | 278 570 | 2 748 944 | 6 264 |
| Kvinnan född i Sverige, mannen utrikesfödd | 17 959 | 174 491 | 732 |
| Mannen född i Sverige, kvinnan utrikesfödd | 17 704 | 176 397 | 489 |
| Båda födda utomlands | 30 150 | 296 732 | 975 |

Tabell 32**Modell 2:10. Antal observationer, risktid (i månader) och antal par som separerar**

Model 2:10. Number of observations, exposure time (in months) and number of separated couples

| Faktor | Antal observationer | Risktid (i månader) | Andel par som separerar |
|--|---------------------|---------------------|-------------------------|
| Utbildningsnivå (t-1) | | | |
| Någon förgymnasial | 37 243 | 353 977 | 2 048 |
| Båda gymnasial | 106 076 | 1 039 091 | 2 969 |
| Mannen eftergymnasial, kvinnan gymnasial | 36 664 | 362 742 | 760 |
| Kvinnan eftergymnasial, mannen gymnasial | 63 012 | 629 187 | 1 340 |
| Båda eftergymnasial | 99 818 | 997 009 | 1 289 |
| Sysselsättning (t-1) | | | |
| Båda förvärsarbetar | 266 220 | 2 636 395 | 5 266 |
| Kvinnan förvärsarbetar, ej mannen | 13 859 | 129 934 | 603 |
| Mannen förvärsarbetar, ej kvinnan | 52 728 | 523 362 | 1 862 |
| Ingen förvärsarbetar | 11 576 | 106 873 | 729 |
| Boendetyper (t-1) | | | |
| Villa | 213 209 | 2 176 466 | 3 856 |
| Hyresrätt | 83 419 | 774 253 | 3 368 |
| Bostadsrätt | 43 351 | 416 854 | 1 095 |
| Övrig bostad | 4 404 | 28 991 | 141 |
| Kommungrupp (t-1) | | | |
| Storstäder | 122 781 | 1 210 569 | 2 968 |
| Större städer | 116 657 | 1 149 528 | 2 778 |
| Övriga kommuner | 103 483 | 1 023 676 | 2 689 |

Tabell 33**Modell 3. Antal observationer, risktid (i månader) och antal par som separerar***Model 3. Number of observations, exposure time (in months) and number of separated couples*

| Kvinnans ålder vid 1:a barnets födelse | Familjetyp | Antal observationer | Risktid (i månader) | Antal par som separerar |
|--|----------------------------------|---------------------|---------------------|-------------------------|
| Yngre än 24 år | Gifter sig utan att ha bott ihop | 4 020 | 38 935 | 133 |
| | Gifter sig: | | | |
| | Innan 1:a barnets födelse | 11 561 | 113 785 | 348 |
| | Efter 1:a barnets födelse | 10 827 | 105 011 | 374 |
| | Sambo | 28 185 | 255 346 | 2 078 |
| 24-26 år | Gifter sig utan att ha bott ihop | 3 495 | 34 429 | 68 |
| | Gifter sig: | | | |
| | Innan 1:a barnets födelse | 17 737 | 178 539 | 374 |
| | Efter 1:a barnets födelse | 17 261 | 172 397 | 337 |
| | Sambo | 36 951 | 348 378 | 1 147 |
| 27-29 år | Gifter sig utan att ha bott ihop | 4 582 | 45 888 | 77 |
| | Gifter sig: | | | |
| | Innan 1:a barnets födelse | 34 973 | 354 524 | 472 |
| | Efter 1:a barnets födelse | 18 065 | 181 897 | 244 |
| | Sambo | 39 098 | 374 497 | 867 |
| 30-33 år | Gifter sig utan att ha bott ihop | 4 286 | 43 170 | 63 |
| | Gifter sig: | | | |
| | Innan 1:a barnets födelse | 33 855 | 347 034 | 422 |
| | Efter 1:a barnets födelse | 11 969 | 121 952 | 139 |
| | Sambo | 31 925 | 311 883 | 714 |
| 34 år eller äldre | Gifter sig utan att ha bott ihop | 2 757 | 28 788 | 35 |
| | Gifter sig: | | | |
| | Innan 1:a barnets födelse | 13 410 | 141 742 | 176 |
| | Efter 1:a barnets födelse | 4 446 | 46 733 | 52 |
| | Sambo | 14 980 | 151 636 | 340 |

Tabell 34**Modell 4:1. Antal observationer, risktid (i månader) och antal par som separerar***Model 4:1. Number of observations, exposure time (in months) and number of separated couples*

| Kvinnans ålder vid 1:a barnets födelse | År som paret bott ihop innan barnets födelse | Familjetyp | Antal observationer | Risktid (i månader) | Antal par som separerar |
|--|--|------------|---------------------|---------------------|-------------------------|
| Yngre än 24 år | Kortare än 1 år | Sambo | 9 393 | 83 588 | 1 009 |
| | | Gifter sig | 3 524 | 33 396 | 167 |
| | 1-2 år | Sambo | 11 679 | 105 338 | 808 |
| | | Gifter sig | 12 832 | 125 688 | 401 |
| | 3-4 år | Sambo | 6 310 | 59 032 | 233 |
| | | Gifter sig | 5 177 | 51 160 | 128 |
| Längre än 4 år | Sambo | 803 | 7 388 | 28 | |
| | Gifter sig | 855 | 8 552 | 26 | |
| 24-26 år | Kortare än 1 år | Sambo | 4 712 | 43 860 | 270 |
| | | Gifter sig | 1 931 | 18 960 | 58 |
| | 1-2 år | Sambo | 11 173 | 103 712 | 443 |
| | | Gifter sig | 10 562 | 105 176 | 253 |
| | 3-4 år | Sambo | 10 567 | 100 169 | 235 |
| | | Gifter sig | 10 619 | 106 437 | 206 |
| Längre än 4 år | Sambo | 10 499 | 100 637 | 199 | |
| | Gifter sig | 11 886 | 120 363 | 194 | |
| 27-29 år | Kortare än 1 år | Sambo | 3 794 | 35 487 | 183 |
| | | Gifter sig | 2 000 | 19 832 | 45 |
| | 1-2 år | Sambo | 9 511 | 89 865 | 291 |
| | | Gifter sig | 10 370 | 103 793 | 193 |
| | 3-4 år | Sambo | 9 777 | 93 357 | 211 |
| | | Gifter sig | 14 481 | 145 846 | 199 |
| 30-33 år | Längre än 4 år | Sambo | 16 016 | 155 788 | 182 |
| | | Gifter sig | 26 187 | 266 950 | 279 |
| | Kortare än 1 år | Sambo | 3 691 | 35 327 | 141 |
| | | Gifter sig | 1 521 | 15 229 | 38 |
| | 1-2 år | Sambo | 7 688 | 73 790 | 214 |
| | | Gifter sig | 8 370 | 84 810 | 134 |
| | 3-4 år | Sambo | 7 669 | 74 669 | 172 |
| | | Gifter sig | 11 411 | 116 077 | 135 |
| | Längre än 4 år | Sambo | 12 877 | 128 097 | 187 |
| | | Gifter sig | 24 522 | 252 870 | 254 |
| 34 år eller äldre | Kortare än 1 år | Sambo | 2 511 | 25 023 | 88 |
| | | Gifter sig | 984 | 10 157 | 22 |
| | 1-2 år | Sambo | 3 897 | 38 493 | 85 |
| | | Gifter sig | 4 137 | 43 168 | 70 |
| | 3-4 år | Sambo | 3 221 | 32 247 | 72 |
| | | Gifter sig | 4 208 | 44 207 | 58 |
| | Längre än 4 år | Sambo | 5 351 | 55 873 | 95 |
| | | Gifter sig | 8 527 | 90 943 | 78 |

Tabell 35**Modell 4:2. Antal observationer, risktid (i månader) och antal par som separerar***Model 4:2. Number of observations, exposure time (in months) and number of separated couples*

| Kvinnans ålder vid 1:a barnets födelse | Utbildningsnivå (t-1) | Familjetyp | Antal observationer | Risktid (i månader) | Antal par som separerar | |
|--|--------------------------------------|--------------------|---------------------|---------------------|-------------------------|-----|
| Yngre än 24 år | Någon förgymnasial | Sambo | 8 473 | 73 502 | 973 | |
| | | Gifter sig | 6 546 | 62 743 | 296 | |
| | Båda gymnasial | Sambo | 14 726 | 135 521 | 825 | |
| | | Gifter sig | 8 638 | 84 580 | 243 | |
| | Mannen eftergymnasial, kvinnan lägre | Sambo | 1 686 | 15 328 | 102 | |
| | | Gifter sig | 2 449 | 24 064 | 62 | |
| | Kvinnan eftergymnasial, mannen lägre | Sambo | 2 229 | 21 185 | 118 | |
| | | Gifter sig | 2 726 | 27 479 | 75 | |
| | Båda eftergymnasial | Sambo | 928 | 8 579 | 42 | |
| | | Gifter sig | 1 650 | 16 334 | 34 | |
| | 24-26 år | Någon förgymnasial | Sambo | 4 220 | 39 149 | 228 |
| | | | Gifter sig | 3 559 | 35 082 | 106 |
| Båda gymnasial | | Sambo | 18 097 | 171 735 | 528 | |
| | | Gifter sig | 11 666 | 116 891 | 246 | |
| Mannen eftergymnasial, kvinnan lägre | | Sambo | 3 289 | 31 179 | 91 | |
| | | Gifter sig | 3 918 | 39 155 | 64 | |
| Kvinnan eftergymnasial, mannen lägre | | Sambo | 6 525 | 61 872 | 188 | |
| | | Gifter sig | 7 567 | 76 585 | 148 | |
| Båda eftergymnasial | | Sambo | 4 764 | 43 907 | 110 | |
| | | Gifter sig | 8 185 | 82 220 | 144 | |
| 27-29 år | | Någon förgymnasial | Sambo | 2 983 | 28 409 | 113 |
| | | | Gifter sig | 2 626 | 26 563 | 69 |
| | Båda gymnasial | Sambo | 14 324 | 138 403 | 347 | |
| | | Gifter sig | 11 547 | 117 079 | 196 | |
| | Mannen eftergymnasial, kvinnan lägre | Sambo | 4 126 | 39 469 | 81 | |
| | | Gifter sig | 5 391 | 54 268 | 76 | |
| | Kvinnan eftergymnasial, mannen lägre | Sambo | 8 836 | 85 413 | 192 | |
| | | Gifter sig | 11 215 | 113 876 | 149 | |
| | Båda eftergymnasial | Sambo | 8 765 | 82 264 | 132 | |
| | | Gifter sig | 22 100 | 223 201 | 222 | |

Tabell 35 forts.

| Kvinnans ålder vid 1:a barnets födelse | Utbildningsnivå (t-1) | Familjetyp | Antal observationer | Risktid (i månader) | Antal par som separerar | |
|--|--------------------------------------|--------------------|---------------------|---------------------|-------------------------|----|
| 30-33 år | Någon förgymnasial | Sambo | 2 149 | 21 200 | 72 | |
| | | Gifter sig | 1 874 | 19 007 | 43 | |
| | Båda gymnasial | Sambo | 9 508 | 94 517 | 234 | |
| | | Gifter sig | 7 555 | 77 772 | 113 | |
| | Mannen eftergymnasial, kvinnan lägre | Sambo | 3 975 | 38 801 | 93 | |
| | | Gifter sig | 5 356 | 54 536 | 81 | |
| | Kvinnan eftergymnasial, mannen lägre | Sambo | 6 612 | 64 953 | 159 | |
| | | Gifter sig | 7 453 | 76 844 | 111 | |
| | Båda eftergymnasial | Sambo | 9 578 | 91 507 | 154 | |
| | | Gifter sig | 23 401 | 239 062 | 211 | |
| | 34 år eller äldre | Någon förgymnasial | Sambo | 1 041 | 10 788 | 32 |
| | | | Gifter sig | 1 129 | 12 033 | 20 |
| Båda gymnasial | | Sambo | 3 475 | 35 377 | 92 | |
| | | Gifter sig | 2 903 | 30 922 | 45 | |
| Mannen eftergymnasial, kvinnan lägre | | Sambo | 1 996 | 20 197 | 34 | |
| | | Gifter sig | 2 187 | 23 011 | 33 | |
| Kvinnan eftergymnasial, mannen lägre | | Sambo | 3 045 | 30 795 | 98 | |
| | | Gifter sig | 3 336 | 35 202 | 44 | |
| Båda eftergymnasial | | Sambo | 5 390 | 54 248 | 84 | |
| | | Gifter sig | 8 181 | 86 116 | 82 | |

För de par där uppgift om en eller båda partners utbildningsnivå saknas ingår inte i tabellen.

Statistikens tillförlitlighet

Registerbaserad statistik över parbildning och separationer medför vissa begränsningar eftersom uppgifter om folkbokföring i dagsläget endast finns på fastighetsnivå och inte på lägenhetsnivå³³. Sambopar utan gemensamma barn kan därför inte identifieras i registren utan klassificeras felaktigt som två ensamstående personer. För att få så god kvalitet som möjligt studeras därför i denna rapport enbart par med barn. Detta gör att resultaten i denna rapport inte är jämförbara med andra studier där även par utan barn ingår.

Uppgifter på fastighetsnivå innebär att två personer felaktigt kan kopplas samman om de bor i två olika lägenheter i samma fastighet. Detta gäller framförallt i fastigheter med ett stort antal lägenheter. Ett par som separerar men där den ena flyttar till en annan lägenhet

³³ Under 2010/2011 har dock en övergång till folkbokföring på lägenhet genomförts och den första registerbaserade hushållsstatistiken, gällande 2011, kommer tas fram under 2012/2013. Läs mer på www.scb.se/hob.

i samma fastighet räknas exempelvis här fortfarande som sammanboende. Detta bedöms dock endast påverka resultaten marginellt.

Ett större problem kan vara att personer inte är folkbokförda där de bor. Det är svårt att uppskatta storleken på detta fel, men det påverkar antagligen i första hand tidpunkten då paren flyttar ihop och leder till att åldern vid ihopflyttningen överskattas när registeruppgifter används. När ett par flyttar ihop kan det av olika anledningar dröja innan de folkbokför sig på samma fastighet. Som vi sett i avsnittet *Detta omfattar statistiken* förekommer det till exempel att par folkbokför sig på samma fastighet kort efter att de fått barn vilket kan vara ett tecken på att folkbokföringen inte stämmer överrens med det faktiska boendet. Skulle vi fråga paren i denna studie när de flyttat ihop skulle tidpunkten antagligen i många fall inte stämma överrens med det datum de folkbokfördes på samma fastighet för första gången.

Att det är folkbokföring och inte faktiskt boende vi har uppgift om kan också leda till att ett par felaktigt antas separera. Vid exempelvis en flytt kan det vara så att den ena i paret folkbokför sig på den nya adressen tidigare än den andra. I denna studie har vi som tidigare nämnts räknat ett uppehåll i sammanboendet som en separation först om det varar i minst 6 månader för att minska risken för att en sådan situation räknas som en separation. Bland de gifta par som separerat är det 20 procent som inte har skilt sig. En del av dessa par är antagligen fortfarande i en relation, trots att de enligt den definition som används här har separerat.

Referenser

- Allison, Paul D. (1995) *Survival Analysis Using SAS: A Practical Guide*. Cary, NC: SAS Institute Inc.
- Andersson, Gunnar (1997) *The impact of children on divorce risks of Swedish women*. European Journal of Population 13: 109-145
- Becker, G, Landes, E och Michael, R (1977) *An Economic Analysis of Marital Instability*. Journal of Political Economy, 85:6, sid. 1141-87
- Bernhardt, Eva (2001) Att gifta sig – eller bara bo ihop? *Tidskriften Välfärd* 2001:4
- Billari, F.C., Philipov, D, och Baizán P. (2001) Leaving home in Europe: The Experience of Cohorts Born Around 1960. *International Journal of Population Geography*, 7:339-356.
- Brandén, Maria (2011) *Kön, attityder och regional rörlighet under det tidiga livsförloppet*. Presentation vid Stockholms läns landsting, Tillväxt, miljö och regionplanering 9 november 2011
- Darvishpour, M (2004) *Invandrarkvinnor som bryter mönstret*, Lund: Liber
- Hoem B och Hoem J (1992) *The disruption of marital and non-marital unions in Sweden*. I Trussel, J, Hankinson, R och Tilton, J (red.), *Demographic applications of event history analysis*. Oxford: Clarendon Press, sid: 61-93
- Hoem, Jan (1997) *Educational gradients in Divorce Risks in Sweden in recent Decades*. Population Studies, 51: 19-27
- Jalovaara, Marika (2003) *The joint effects of marriage partners' socioeconomic positions on the risk of divorce*. Demography 40(1): 67-81
- Norberg-Schönfeldt, Magdalena (2007) *The phase out of the nuclear family: empirical studies on the economics and structure of modern Swedish families*. Umeå, Umeå universitet, Institutionen för nationalekonomi.
- Statistiska centralbyrån (1995a) *Skilsmässor och separationer*. Demografiska rapporter 1995:1
- Statistiska centralbyrån (1995b) *Kvinnors och mäns liv. Del 2 Parbildning och separationer*. Demografiska rapporter 1995:2.2
- Statistiska centralbyrån (2001) *Varför föds det så få barn? Resultat av en enkätundersökning om vad som påverkar beslutet att få barn*. Demografiska rapporter 2001:1
- Statistiska centralbyrån (2005) *Historiska befolkningsregistret (HBR)*. Bakgrundsfakta Befolknings- och välfärdsstatistik 2005:4.
- Statistiska centralbyrån (2008a) *Anhöriginvandrare och deras familjer* Demografiska rapporter 2008:3
- Statistiska centralbyrån (2008b) *Ungdomars flytt hemifrån* Demografiska rapporter 2008:5

- Statistiska centralbyrån (2009) *Barn eller inte? Resultat från en enkätundersökning om kvinnors och mäns inställning till barnafödande*. Demografiska rapporter 2009:2
- Statistiska centralbyrån (2010) *Tabeller över Sveriges befolkning 2009*. Befolkningsstatistik
- Statistiska centralbyrån (2011) *Flergenerationsregistret 2010. En beskrivning av innehåll och kvalitet*. Bakgrundsfakta Befolknings- och välfärdsstatistik 2011:1
- Surkyn, J och Lesthaeghe, R (2004) *Value orientations and the second demographic transition (SDT) in Northern, Western and Southern Europe: An update*. Demographic research, Special collection 3, article 3: 45-86
- Thomson, Elisabeth och Eriksson, Helen (2010) *Register-based estimates of parental separation in Sweden*. Stockholm Research Reports in Demography 2010:10
- Van der Kaa, D.J (2002) *The idea of the second demographic transition in industrialized countries*. Paper presented at the Sixth Welfare Policy Seminar of the National Institute of Population and Social Security, Tokyo, 29 January

Tabellbilaga

Tabell T1
Modell 1. Relativa risker att separera
Model 1. Relative risk to separate

| Faktor | Relativa risker Modell 1 |
|-------------------|-----------------------------|
| Kalenderår | |
| 2000 | 1 |
| 2001 | 1,58*** |
| 2002 | 1,74*** |
| 2003 | 1,63*** |
| 2004 | 1,43*** |
| 2005 | 1,32*** |
| 2006 | 1,23** |
| 2007 | 1,21* |
| 2008 | 1,16* |
| 2009 | 1,20* |
| 2010 | 1,23** |

*** $p < 0,0001$, ** $p < 0,01$, * $p < 0,05$

Tabell T2**Modell 2:1-2:5. Relativa risker att separera***Model 2:1-2:5. Relative risk to separate*

| Faktor | Relativa risker | | | | |
|---|-----------------|------------|------------|------------|------------|
| | Modell 2:1 | Modell 2:2 | Modell 2:3 | Modell 2:4 | Modell 2:5 |
| Kvinnans ålder vid barnets födelse | | | | | |
| Yngre än 24 år | 3,29*** | 2,28*** | 2,20*** | 2,27*** | 2,24*** |
| 24-26 år | 1,51*** | 1,38*** | 1,33*** | 1,35*** | 1,35*** |
| 27-29 år | 1 | 1 | 1 | 1 | 1 |
| 30-33 år | 0,94 | 0,93 | 0,93 | 0,92 | 0,91** |
| 34 år eller äldre | 0,94 | 0,87** | 0,86** | 0,82*** | 0,76*** |
| År som paret bott ihop innan barnets födelse | | | | | |
| Kortare än 1 år | | 2,43*** | 2,30*** | 2,26*** | 2,21*** |
| 1-2 år | | 1,44*** | 1,46*** | 1,43*** | 1,43*** |
| 3-4 år | | 1 | 1 | 1 | 1 |
| Längre än 4 år | | 0,77*** | 0,78*** | 0,80*** | 0,79*** |
| Familjetyp | | | | | |
| Gift sig utan att ha bott ihop | | | 0,76*** | 0,75*** | 0,76*** |
| <i>Gift sig:</i> | | | | | |
| Innan 1:a barnets födelse | | | 1 | 1 | 1 |
| Efter 1:a barnets födelse | | | 0,85*** | 0,85*** | 0,95 |
| Sambo | | | 1,63*** | 1,63*** | 1,52*** |
| Åldersskillnad | | | | | |
| Kvinnan 1 år eller äldre | | | | 1,29*** | 1,28*** |
| Mannen 0-2 år äldre | | | | 1 | 1 |
| Mannen 3-5 år äldre | | | | 1,02 | 1,02 |
| Mannen 6 år äldre eller mer | | | | 1,15*** | 1,14*** |
| Antal barn | | | | | |
| 1 barn | | | | | 1 |
| 2 barn | | | | | 0,68*** |
| 3 barn eller fler | | | | | 0,48*** |
| Födelseland | | | | | |
| Båda födda i Sverige | | | | | |
| Kvinnan född i Sverige, mannen utrikesfödd | | | | | |
| Mannen född i Sverige, kvinnan utrikesfödd | | | | | |
| Båda födda utomlands | | | | | |
| Utbildningsnivå (t-1) | | | | | |
| Någon förgymnasial | | | | | |
| Båda gymnasial | | | | | |
| Mannen eftergymnasial, kvinnan lägre | | | | | |
| Kvinnan eftergymnasial, mannen lägre | | | | | |
| Båda eftergymnasial | | | | | |

Tabell T2 forts.

| Faktor | Relativa risker | | | | |
|--------------------------------------|-----------------|---------------|---------------|---------------|---------------|
| | Modell 2:1 | Modell 2:2 | Modell 2:3 | Modell 2:4 | Modell 2:5 |
| Sysselsättning (t-1) | | | | | |
| Båda förvärsarbetar | | | | | |
| Kvinnan förvärsarbetar, ej mannen | | | | | |
| Mannen förvärsarbetar, ej kvinnan | | | | | |
| Ingen förvärsarbetar | | | | | |
| Boendetyper (t-1) | | | | | |
| Villa | | | | | |
| Hysesrätt | | | | | |
| Bostadsrätt | | | | | |
| Övrig bostad | | | | | |
| Kommungrupp (t-1) | | | | | |
| Storstäder | | | | | |
| Större städer | | | | | |
| Övriga kommuner | | | | | |

*** $p < 0,0001$, ** $p < 0,01$, * $p < 0,05$

Tabell T3**Modell 2:6-2:10. Relativa risker att separera**

Model 2:6-2:10. Relative risk to separate

| Faktor | Relativa risker | | | | |
|---|-----------------|---------------|---------------|---------------|----------------|
| | Modell 2:6 | Modell 2:7 | Modell 2:8 | Modell 2:9 | Modell 2:10 |
| Kvinnans ålder vid barnets födelse | | | | | |
| Yngre än 24 år | 2,21*** | 1,84*** | 1,75*** | 1,69*** | 1,70*** |
| 24-26 år | 1,35*** | 1,27*** | 1,25*** | 1,24*** | 1,24*** |
| 27-29 år | 1 | 1 | 1 | 1 | 1 |
| 30-33 år | 0,90*** | 0,93 | 0,94** | 0,92 | 0,94 |
| 34 år eller äldre | 0,75*** | 0,79*** | 0,80*** | 0,81*** | 0,81*** |
| År som paret bott ihop innan barnets födelse | | | | | |
| Kortare än 1 år | 2,06*** | 2,00*** | 1,90*** | 1,83*** | 1,83*** |
| 1-2 år | 1,39*** | 1,36*** | 1,34*** | 1,30*** | 1,30*** |
| 3-4 år | 1 | 1 | 1 | 1 | 1 |
| Längre än 4 år | 0,80*** | 0,79*** | 0,79*** | 0,81*** | 0,81*** |
| Familjetyp | | | | | |
| Gift sig utan att ha bott ihop | 0,76*** | 0,77*** | 0,78*** | 0,78*** | 0,79*** |
| <i>Gift sig:</i> | | | | | |
| Innan 1:a barnets födelse | 1 | 1 | 1 | 1 | 1 |
| Efter 1:a barnets födelse | 1,03 | 1,01 | 1,04 | 1,08 | 1,08 |
| Sambo | 1,65*** | 1,57** | 1,59*** | 1,59*** | 1,60*** |
| Åldersskillnad | | | | | |
| Kvinnan 1 år eller äldre | 1,27*** | 1,22*** | 1,21*** | 1,20*** | 1,20*** |
| Mannen 0-2 år äldre | 1 | 1 | 1 | 1 | 1 |
| Mannen 3-5 år äldre | 1,01 | 1,01 | 1,01 | 1,02 | 1,02 |
| Mannen 6 år äldre eller mer | 1,10** | 1,10** | 1,09** | 1,10** | 1,10*** |
| Antal barn | | | | | |
| 1 barn | 1 | 1 | 1 | 1 | 1 |
| 2 barn | 0,69*** | 0,71*** | 0,73*** | 0,79*** | 0,78*** |
| 3 barn eller fler | 0,49*** | 0,50*** | 0,53*** | 0,57*** | 0,57*** |
| Födelseland | | | | | |
| Båda svenskfödda | 1 | 1 | 1 | 1 | 1 |
| Kvinnan född i Sverige, mannen utrikesfödd | 1,61*** | 1,61*** | 1,50*** | 1,42*** | 1,41*** |
| Mannen född i Sverige, kvinnan utrikesfödd | 1,20*** | 1,19** | 1,14** | 1,11* | 1,11* |
| Båda utrikesfödda | 1,19*** | 1,12* | 0,97 | 0,85*** | 0,86*** |
| Utbildningsnivå (t-1) | | | | | |
| Någon förgymnasial | | 1,51*** | 1,44*** | 1,40*** | 1,40*** |
| Båda gymnasial | | 1 | 1 | 1 | 1 |
| Mannen eftergymnasial, kvinnan lägre | | 0,88** | 0,86*** | 0,85*** | 0,81*** |
| Kvinnan eftergymnasial, mannen lägre | | 0,97 | 0,96 | 0,96 | 0,96 |
| Båda eftergymnasial | | 0,72*** | 0,71*** | 0,70*** | 0,70*** |

Tabell T3 forts.

| Faktor | Relativa risker | | | | |
|-----------------------------------|-----------------|---------------|---------------|---------------|----------------|
| | Modell 2:6 | Modell 2:7 | Modell 2:8 | Modell 2:9 | Modell 2:10 |
| Sysselsättning (t-1) | | | | | |
| Båda förvärsarbetar | | | 1 | 1 | 1 |
| Kvinnan förvärsarbetar, ej mannen | | | 1,65*** | 1,57*** | 1,56*** |
| Mannen förvärsarbetar, ej kvinnan | | | 1,23*** | 1,19*** | 1,18*** |
| Ingen förvärsarbetar | | | 1,80*** | 1,67*** | 1,67*** |
| Boendetyper (t-1) | | | | | |
| Villa | | | | 1 | 1 |
| Hyresrätt | | | | 1,46*** | 1,45*** |
| Bostadsrätt | | | | 1,18*** | 1,17*** |
| Övrig bostad | | | | 1,06 | 1,11*** |
| Kommungrupp (t-1) | | | | | |
| Storstäder | | | | | 1,04 |
| Större städer | | | | | 0,99 |
| Övriga kommuner | | | | | 1 |

***p<0,0001, **p<0,01, *p<0,05

Tabell T4
Modell 3. Relativa risker att separera
Model 3. Relative risk to separate

| Faktor | | Relativa risker Modell 3 |
|---|----------------------------------|-----------------------------|
| Kvinnans ålder vid barnets födelse | Familjetyp | |
| Yngre än 24 år | Gifter sig utan att ha bott ihop | 0,98 |
| | <i>Gifter sig:</i> | |
| | Innan 1:a barnets födelse | 0,95 |
| | Efter 1:a barnets födelse | 1,72*** |
| | Sambo | 2,70*** |
| 24-26 år | Gifter sig utan att ha bott ihop | 0,86 |
| | <i>Gifter sig:</i> | |
| | Innan 1:a barnets födelse | 1,21** |
| | Efter 1:a barnets födelse | 1,33*** |
| | Sambo | 1,71*** |
| 27-29 år | Gifter sig utan att ha bott ihop | 0,88 |
| | <i>Gifter sig:</i> | |
| | Innan 1:a barnets födelse | 1 |
| | Efter 1:a barnets födelse | 0,98 |
| | Sambo | 1,35*** |
| 30-33 år | Gifter sig utan att ha bott ihop | 0,72* |
| | <i>Gifter sig:</i> | |
| | Innan 1:a barnets födelse | 0,95 |
| | Efter 1:a barnets födelse | 0,78* |
| | Sambo | 1,32*** |
| 34 år eller äldre | Gifter sig utan att ha bott ihop | 0,56** |
| | <i>Gifter sig:</i> | |
| | Innan 1:a barnets födelse | 0,79* |
| | Efter 1:a barnets födelse | 0,62** |
| | Sambo | 1,16* |
| År som paret bott ihop innan barnets födelse | | |
| Kortare än 1 år | | 1,78*** |
| 1-2 år | | 1,32*** |
| 3-4 år | | 1 |
| Längre än 4 år | | 0,81*** |
| Åldersskillnad | | |
| Kvinnan 1 år eller äldre | | 1,22*** |
| Mannen 0-2 år äldre | | 1 |
| Mannen 3-5 år äldre | | 1,01 |
| Mannen 6 år äldre eller mer | | 1,12** |
| Antal barn | | |
| 1 barn | | 1 |
| 2 barn | | 0,79*** |
| 3 barn eller fler | | 0,58*** |

Tabell T4 forts.

| Faktor | Relativa risker Modell 3 |
|---|-----------------------------|
| Födelseland | |
| Båda födda i Sverige | 1 |
| Kvinnan född i Sverige, mannen utrikesfödd | 1,44*** |
| Mannen född i Sverige, kvinnan utrikesfödd | 1,14** |
| Båda födda utomlands | 0,96 |
| Utbildningsnivå (t-1) | |
| Någon för gymnasial | 1,41*** |
| Båda gymnasial | 1 |
| Mannen efter gymnasial, kvinnan lägre | 0,85** |
| Kvinnan efter gymnasial, mannen lägre | 0,96 |
| Båda efter gymnasial | 0,69*** |
| Sysselsättning (t-1) | |
| Båda förvärsarbetar | 1 |
| Kvinnan förvärsarbetar, ej mannen | 1,56*** |
| Mannen förvärsarbetar, ej kvinnan | 1,18*** |
| Ingen förvärsarbetar | 1,69*** |
| Boendetyper (t-1) | |
| Villa | 1 |
| Hysesrätt | 1,45*** |
| Bostadsrätt | 1,16*** |
| Övrig bostad | 1,09 |
| Kommungrupp (t-1) | |
| Storstäder | 1,05 |
| Större städer | 0,99 |
| Övriga kommuner | 1 |

***p<0,0001, **p<0,01, *p<0,05

Tabell T5**Modell 4:1. Relativa risker att separera***Model 4:1. Relative risk to separate*

| Faktor | | | Relativa risker Modell 4:1 |
|------------------------------------|-------------------------------|------------|-------------------------------|
| Kvinnans ålder vid barnets födelse | År ihop innan barnets födelse | Familjetyp | |
| Yngre än 24 år | Kortare än 1 år | Sambo | 4,65*** |
| | | Gifter sig | 2,35*** |
| | 1-2 år | Sambo | 3,65*** |
| | | Gifter sig | 1,48*** |
| | 3-4 år | Sambo | 2,22*** |
| | | Gifter sig | 1,47** |
| | Längre än 4 år | Sambo | 2,22*** |
| | | Gifter sig | 1,87** |
| 24-26 år | Kortare än 1 år | Sambo | 3,22*** |
| | | Gifter sig | 1,85** |
| | 1-2 år | Sambo | 2,42*** |
| | | Gifter sig | 1,45** |
| | 3-4 år | Sambo | 1,44** |
| | | Gifter sig | 1,34** |
| | Längre än 4 år | Sambo | 1,27* |
| | | Gifter sig | 1,18 |
| 27-29 år | Kortare än 1 år | Sambo | 2,78*** |
| | | Gifter sig | 1,27 |
| | 1-2 år | Sambo | 1,92*** |
| | | Gifter sig | 1,19 |
| | 3-4 år | Sambo | 1,39** |
| | | Gifter sig | 1 |
| | Längre än 4 år | Sambo | 0,79* |
| | | Gifter sig | 0,82* |
| 30-33 år | Kortare än 1 år | Sambo | 1,94*** |
| | | Gifter sig | 1,39 |
| | 1-2 år | Sambo | 1,73*** |
| | | Gifter sig | 1,04 |
| | 3-4 år | Sambo | 1,47** |
| | | Gifter sig | 0,84 |
| | Längre än 4 år | Sambo | 0,96 |
| | | Gifter sig | 0,78** |
| Äldre än 33 år | Kortare än 1 år | Sambo | 1,66** |
| | | Gifter sig | 1,41 |
| | 1-2 år | Sambo | 1,31* |
| | | Gifter sig | 0,95 |
| | 3-4 år | Sambo | 1,28 |
| | | Gifter sig | 0,88 |
| | Längre än 4 år | Sambo | 1,05 |
| | | Gifter sig | 0,55*** |

Tabell T5 forts.

| Faktor | Relativa risker Modell 4:1 |
|---|-------------------------------|
| Åldersskillnad | |
| Kvinnan 1 år eller äldre | 1,22*** |
| Mannen 0-2 år äldre | 1 |
| Mannen 3-5 år äldre | 1,02 |
| Mannen 6 år äldre eller mer | 1,11** |
| Antal barn | |
| 1 barn | 1 |
| 2 barn | 0,81*** |
| 3 barn eller fler | 0,60*** |
| Födelseland | |
| Båda födda i Sverige | 1 |
| Kvinnan född i Sverige, mannen utrikesfödd | 1,46*** |
| Mannen född i Sverige, kvinnan utrikesfödd | 1,13* |
| Båda födda utomlands | 0,90* |
| Utbildningsnivå (t-1) | |
| Någon förgymnasial | 1,40*** |
| Båda gymnasial | 1 |
| Mannen eftergymnasial, kvinnan lägre | 0,84*** |
| Kvinnan eftergymnasial, mannen lägre | 0,95 |
| Båda eftergymnasial | 0,69*** |
| Sysselsättning (t-1) | |
| Båda förvärsarbetar | 1 |
| Kvinnan förvärsarbetar, ej mannen | 1,59*** |
| Mannen förvärsarbetar, ej kvinnan | 1,15*** |
| Ingen förvärsarbetar | 1,68*** |
| Boendetyper (t-1) | |
| Villa | 1 |
| Hyresrätt | 1,42*** |
| Bostadsrätt | 1,16** |
| Övrig bostad | 1,23 |
| Kommungrupp (t-1) | |
| Storstäder | 0,04 |
| Större städer | 0,98 |
| Övriga kommuner | 1 |

***p<0,0001, **p<0,01, *p<0,05

Tabell T6
Modell 4:2. Relativa risker att separera
Model 4:2. Relative risk to separate

| Faktor | | | Relativa risker Modell 4:2 |
|--|--|------------|-------------------------------|
| Kvinnans ålder vid barnets födelse | Utbildningsnivå (t-1) | Familjetyp | |
| Yngre än 24 år | Någon förgymnasial | Sambo | 3,80*** |
| | | Gifter sig | 1,53*** |
| | Båda gymnasial | Sambo | 2,35*** |
| | | Gifter sig | 1,32** |
| | Mannen eftergymnasial, kvinnan gymnasial | Sambo | 2,02*** |
| | | Gifter sig | 0,90 |
| Kvinnan eftergymnasial, mannen gymnasial | Sambo | 2,14*** | |
| | Gifter sig | 1,23 | |
| Båda eftergymnasial | Sambo | | 1,68** |
| | | Gifter sig | 0,85 |
| | Gifter sig | | |
| 24-26 år | Någon förgymnasial | Sambo | 2,44*** |
| | | Gifter sig | 1,35* |
| | Båda gymnasial | Sambo | 1,54*** |
| | | Gifter sig | 1,24* |
| | Mannen eftergymnasial, kvinnan gymnasial | Sambo | 1,30 |
| | | Gifter sig | 0,83 |
| Kvinnan eftergymnasial, mannen gymnasial | Sambo | 1,48** | |
| | Gifter sig | 1,15 | |
| Båda eftergymnasial | Sambo | | 1,16 |
| | | Gifter sig | 1,01 |
| | Gifter sig | | |
| 27-29 år | Någon förgymnasial | Sambo | 1,71*** |
| | | Gifter sig | 1,24 |
| | Båda gymnasial | Sambo | 1,29** |
| | | Gifter sig | 1 |
| | Mannen eftergymnasial, kvinnan gymnasial | Sambo | 1,01 |
| | | Gifter sig | 0,85 |
| Kvinnan eftergymnasial, mannen gymnasial | Sambo | 1,17 | |
| | Gifter sig | 0,79* | |
| Båda eftergymnasial | Sambo | | 0,82* |
| | | Gifter sig | 0,63*** |
| | Gifter sig | | |
| 30-33 år | Någon förgymnasial | Sambo | 1,43 |
| | | Gifter sig | 1,12 |
| | Båda gymnasial | Sambo | 1,19 |
| | | Gifter sig | 0,80 |
| | Mannen eftergymnasial, kvinnan gymnasial | Sambo | 1,14 |
| | | Gifter sig | 0,83 |
| Kvinnan eftergymnasial, mannen gymnasial | Sambo | 1,24 | |
| | Gifter sig | 0,82 | |
| Båda eftergymnasial | Sambo | 0,83 | |
| | Gifter sig | 0,55*** | |

Tabell T6 forts.

| Faktor | Relativa risker Modell 4:2 |
|---|---|
| Äldre än 33 år | Någon förgymnasial Sambo 1,13 |
| | Gifter sig 0,75 |
| | Båda gymnasial Sambo 1,20 |
| | Gifter sig 0,73 |
| | Mannen eftergymnasial, kvinnan gymnasial Sambo 0,69 |
| | Gifter sig 0,69 |
| Kvinnan eftergymnasial, mannen gymnasial | Sambo 1,24 |
| | Gifter sig 0,63** |
| Båda eftergymnasial | Sambo 0,68** |
| | Gifter sig 0,52*** |
| År paret bott ihop innan barnets födelse | |
| Kortare än 1 år | 1,75*** |
| 1-2 år | 1,32*** |
| 3-4 år | 1 |
| Längre än 4 år | 0,80*** |
| Åldersskillnad | |
| Kvinnan 1 år eller äldre | 1,23*** |
| Mannen 0-2 år äldre | 1 |
| Mannen 3-5 år äldre | 1,03 |
| Mannen 6 år äldre eller mer | 1,12** |
| Antal barn | |
| 1 barn | 1 |
| 2 barn | 0,81*** |
| 3 barn eller fler | 0,60*** |
| Födelseland | |
| Båda födda i Sverige | 1 |
| Kvinnan född i Sverige, mannen utrikesfödd | 1,44*** |
| Mannen född i Sverige, kvinnan utrikesfödd | 1,11 |
| Båda födda utomlands | 0,88** |
| Sysselsättning (t-1) | |
| Båda förvärvsarbetar | 1 |
| Kvinnan förvärvsarbetar, ej mannen | 1,58*** |
| Mannen förvärvsarbetar, ej kvinnan | 1,15*** |
| Ingen förvärvsarbetar | 1,68*** |
| Boendetyper (t-1) | |
| Villa | 1 |
| Hysesrätt | 1,43*** |
| Bostadsrätt | 1,16** |
| Övrig bostad | 1,24* |
| Kommungrupp (t-1) | |
| Storstäder | 1,05 |
| Större städer | 0,99 |
| Övriga kommuner | 1 |

***p<0,0001, **p<0,01, *p<0,05

In English

This report follows the 34 000 or so couples who had their first child in 2000 from when they started to cohabit to the time they separated, if indeed they no longer live together. Using data from Statistics Sweden registers, we studied when the couples started to cohabit, when their first and any other children were born, how many got married and how many separated and got divorced. As regards separations, we also carried out an event history analysis, in which we took into account several variables that have previously been shown to be linked to the likelihood of separation. A small number of couples who had their first child in 2000 have not cohabited and a brief study of these is also included in the report.

Summary

On average, the woman is just under 25 and the man just over 27 when a couple begin cohabiting. The time when couples start to cohabit is associated with factors such as their level of education. For example, when one or both partners have a post-secondary education, they move in together on average later than couples with a lower level of education. It is more common for the woman to move in with the man than vice versa. If the woman is older than the man, however, it is more common for a couple to start cohabiting in her home. Younger couples start cohabiting in a new home more often than older couples do.

Couples live together on average for just over three years before having their first child. Among couples who start to cohabit at a young age, it is more common for them to have lived together for longer before the first child is born, whereas couples who move in together when they are over 30 often have their first child within a few years. Once they start to cohabit, couples where both partners are foreign-born often have children sooner than couples where both partners are Swedish-born.

Four out of five couples studied had at least one more child during the ten-year period that we followed them after the birth of their first child. It is most common for couples to have two children, particularly among Swedish-born couples and where the woman is between 27 and 33 when the first child is born. One child is more common in couples where either the woman or the man is foreign-born and where the woman is 34 or older when the first child is

born, while three or more children is more common among couples who both have post-secondary education and both are foreign-born.

Approximately one third of the couples were already married when the first child arrived and approximately a further third got married before the end of 2010. Many couples get married during the first years of cohabiting and it is most common for a couple to marry two years after moving in together. When we study those couples who were still together at the end of 2010, we can see that the proportion of married couples varies among different groups. The highest proportion of married couples is among those who are both foreign-born - more than 90 percent. Couples where both partners have a post-secondary education are also more likely to marry - just over 80 percent of them elect to tie the knot.

Just under 8 500 couples or about 30 percent of those who either lived together when the child was born or moved in together shortly afterwards had separated before the end of 2010. The average length of time between the birth of the first child and separation among those couples who had separated was four years and eight months.

When comparing with the child's year of birth, the likelihood of separation increases during the following two years. After that, the likelihood of separation decreases although it is still significantly higher than during the child's year of birth. The risk of separation is higher for couples where the woman is under 24 when the first child is born and if the couple start to cohabit in connection with the child's birth. On the other hand, couples where the woman is over 30 when the first child is born and where the couple have lived together a while before the child's birth are more stable. Cohabiting couples are more likely to separate compared to couples who get married either prior to or after the child's birth. The risk of separation is also high among those couples who don't have any more children and among couples where the woman is Swedish-born and the man is foreign-born.

Lower-educated couples are more likely to separate and this likelihood decreases the higher the couple's level of education. Another risk factor is if one of the partners is not in gainful employment compared to if both are gainfully employed. Couples living in rented dwellings are more likely to separate compared to those living in owner-occupied houses. This is true even when we control for the type of municipality the couple is domiciled in.

A small number of those who had their first child in 2000 have not cohabited. About ten percent of the couples did not live together when the child was born, but most of them have lived together beforehand or afterwards. Just over three percent of all couples have never lived together and are assumed to have had the child outside a relationship. Those who have their child without having cohabited often have children earlier and have a lower level of education than those who have a child inside a relationship. When we followed up these 1 100 or so couples at the end of 2010, around half of them were single. The women are most often single with children, while it is most common among the men to be single without children.

List of tables

| | |
|--|----|
| Situation of the couple at the end of 2010 among couples who have lived together at some time. Percent..... | 14 |
| Age difference in the couple. Percent | 15 |
| Age difference in the couple by country of birth. Percent | 16 |
| Education level for the couple in year 2000. Percent | 16 |
| Country of birth of the couple. Percent and number..... | 17 |
| Mean age at moving in together by level of education and country of birth | 19 |
| How the cohabitation started by age at moving in together. Percent and number | 20 |
| How the cohabitation started by country of birth. Percent and number | 21 |
| Years living together before birth of the first child by the woman's and the man's age at moving in together. Percent and number..... | 22 |
| Mean age at birth of the first child and average number of years living together before the birth of the first child by level of education and country of birth..... | 23 |
| Number of children born within the couple during the period 2000-2010. Percent, number and average number of children | 24 |
| Number of children born within the couple during the period 2000-2010 by country of birth. Percent, number and average number of children | 25 |
| Number of children born within the couple during the period 2000-2010 by the woman's age at birth of the first child. Percent, number and average number of children | 25 |
| Married among couples still living together at the end of 2010. Percent and number | 28 |
| Timing of marriage in relation to birth of the first, second and third child. Percent and number..... | 30 |
| Percentage of separations, average time between the birth of the first child and separation and total number of couples | 32 |
| Time between divorce for married couples and separation. Number and percent | 34 |

| | |
|--|----|
| Relative risks to separate for couples who had their first child in year 2000 by women's age at childbirth, number of years living together before childbirth, type of family, age difference, number of children and country of birth, 2000-2010..... | 36 |
| Relative risks to separate for couples who had their first child in year 2000 by education, occupation, type of housing and municipality group, 2000-2010 | 39 |
| Relative risks to separate for couples who had their first child in 2000 by woman's age at childbirth and type of family, 2000-2010..... | 41 |
| The situation of the couple at the birth of the child. Number and percent..... | 46 |
| Age at birth of the child by situation at birth of the child. Percent | 46 |
| Age difference in the couple by situation at birth of the child. Percent | 47 |
| Country of birth of the couple by situation at birth of the child. Percent | 48 |
| Family situation in 2010 for couples who have not lived together. Percent..... | 49 |
| Number of couples in the data material | 52 |
| Which of the couple's cohabitations is used in the material. Number and percent..... | 52 |
| Cohabitation of the couple in relation to the birth of the child. Number and percent..... | 53 |
| Situation of the couple at the end of 2010. Number and percent..... | 53 |
| Education level for the couple in year 2009. Percent | 55 |
| Model 2:6. Number of observations, exposure time (in months) and number of separated couples..... | 59 |
| Model 2:10. Number of observations, exposure time (in months) and number of separated couples | 60 |
| Model 3. Number of observations, exposure time (in months) and number of separated couples..... | 61 |
| Model 4:1. Number of observations, exposure time (in months) and number of separated couples..... | 62 |
| Model 4:2. Number of observations, exposure time (in months) and number of separated couples..... | 63 |

Model 1. Relative risk to separate..... 69
Model 2:1-2:5. Relative risk to separate 70
Model 2:6-2:10. Relative risk to separate 72
Model 3. Relative risk to separate..... 74
Model 4:1. Relative risk to separate..... 76
Model 4:2. Relative risk to separate..... 78

List of figures

Different routes in union formation among the couples who had their first child in 2000..... 14
Age at time of moving in together. Percent 18
Months between first and second child and second and third child respectively. Percent..... 26
Years from moving in together to marriage among married couples where both are born in Sweden. Percent 27
Relative risk to separate 2001-2010 compared to 2000 for couples that had their first child in year 2000..... 33
Relative risks of separation for cohabiting couples who had their first child in 2000 by woman’s age at childbirth, number of years living together before childbirth and type of family, 2000-2010 42
Relative risks of separation for cohabiting couples who had their first child in 2000 by woman’s age at childbirth, education and type of family, 2000-2010 43

List of terms

| | | | |
|-----------------|---|-----------------|--------------------------|
| aldrig | never | man | man |
| andel | share | med | with |
| andra | second | medelålder | mean age |
| antal | number | | |
| avlidit | deceased | ny partner | new partner |
| | | någon | someone |
| barn | child | | |
| bor tillsammans | live together | par | couple |
| bostadsrätt | tenant ownership | procent | percent |
| båda | both | | |
| | | risktid | exposure time |
| därav | of which | | |
| | | sambo | cohabiting |
| efter | after,by | sammanboende | married or cohabiting |
| eftergymnasial | post-secondary (education) | samtliga | total, all |
| ej folkbokförd | not entered into population register | separerat | separated |
| eller | or | summa | total |
| ensamstående | single | storstäder | metropolitan areas |
| | | större städer | big cities |
| | | Sverige | Sweden |
| flytta ihop | move in together | | |
| flytta in | move in | tredje barn | third birth |
| födda | born | | |
| födelseland | country of birth | utan | without |
| före | before | utbildningsnivå | level of education |
| förgymnasial | primary (education) | utomlands | abroad |
| första | first | utvandrat | emigrated |
| första barnet | first child | | |
| förvärvsarbetar | gainfully employed | villa | detached house |
| | | | |
| genomsnitt | average | yngre | younger |
| gift | married | | |
| gymnasial | secondary (education) | ålder | age |
| | | åldersskillnad | age difference |
| | | år | year/years |
| hyresrätt | rented dwelling | | |
| händelse | occurence | äldre | older |
| | | | |
| i | in | övriga | other |
| inte | not | övriga kom- | remaining |
| isär | apart | muner | municipalities |
| | | | |
| kvinnor | woman | | |
| kommuntyp | type of municipality | | |

Sambo, barn, gift, isär?

Syftet med denna rapport är att beskriva parbildningsmönster och separationer och i rapporten följs de drygt 34 000 par som fick sitt första barn år 2000 från att de flyttar ihop fram till en eventuell separation. Med hjälp av uppgifter ur SCB:s register studeras när paren flyttar ihop, när de får sitt första barn, hur många barn de får, hur vanligt det är att gifta sig och hur stor andel av paren som har separerat fram till slutet av 2010.

När det gäller separationer görs även en livsförloppsanalys där hänsyn tas till ett flertal variabler som tidigare visat sig ha ett samband med benägenheten att separera. Ett litet antal av dem som fått sitt första barn under år 2000 har inte bott tillsammans och dessa par studeras också översiktligt i rapporten.

ISSN 1654-1510 (online)
ISSN 0283-8788 (print)
ISBN 978-91-618-1561-6 (print)

All officiell statistik finns på: www.scb.se
Statistikservice: tfn 08-506 948 01

All official statistics can be found at: www.scb.se
Statistics Service, phone +46 8 506 948 01