



Statistics Sweden

Statistiska centralbyrån

Nyttjande av kommunalt vårnadsbidrag

Statistik för perioderna 1 juli 2011 – 31 december 2011,
samt helår 2011

Nyttjande av kommunalt vårnadsbidrag

Statistik för perioderna
1 juli 2011 – 31 december 2011,
samt helår 2011

The use of municipal child raising allowance

Statistics for 1 July 2011 – 31 December 2011,
all year 2011

Statistics Sweden
2012

Tidigare publicering <i>Previous publication</i>	Nyttjande av kommunalt vårdnadsbidrag. Statistik för perioden 1 juli 2009 – 31 december 2009. The use of municipal child raising allowance. Statistics for 1 July 2009 – 31 December 2009
Producent <i>Producer</i>	SCB, enheten för demokratistatistik Statistics Sweden, Democracy Statistics Unit Box 24300, 104 51 Stockholm
Förfrågningar <i>Enquiries</i>	My Raquette +46 8 506 940 83 my.raquette@scb.se

Det är tillåtet att kopiera och på annat sätt mångfaldiga innehållet. Om du citerar,
var god uppge källan på följande sätt:

Källa: SCB, *Nyttjande av kommunalt vårdnadsbidrag. Statistik för perioderna 1 juli 2011 – 31 december 2011,
samt helår 2010*

It is permitted to copy and reproduce the contents in this publication.

When quoting, please state the source as follows:

Source: Statistics Sweden, *The use of municipal child raising allowance. Statistics for 1 July 2011 – 31 December 2011,
all year 2010.*

Omslag/Cover: Ateljén, SCB

URN:NBN:SE:SCB-2012-BEFT1201_pdf (pdf)

Denna publikation finns enbart i elektronisk form på www.scb.se

This publication is only available in electronic form on www.scb.se

Förord

Regeringen gav i december 2009 Statistiska centralbyrån (SCB) i uppdrag att följa upp och redovisa statistik avseende reformen om kommunalt vårdnadsbidrag. År 2011 fick SCB ett nytt uppdrag att redovisa statistik för perioderna 1 juni 2011 – 31 december 2011 samt helår 2011. Statistiken redovisas endast i form av tabeller.

Tabellerna har utarbetats av My Raquette på Statistiska centralbyrån. Insamlingen har skötts av Alf Pettersson på Statistiska centralbyrån.

Statistiska centralbyrån i mars 2012

Stina Andersson

Maj Eriksson Gothe

SCB tackar

Tack vare våra uppgiftslämnare – privatpersoner, företag, myndigheter och organisationer – kan SCB tillhandahålla tillförlitlig och aktuell statistik som tillgodoser samhällets informationsbehov.

Innehåll

Förord	3
Fakta om statistiken.....	7
Detta omfattar statistiken.....	7
Definitioner och förklaringar	7
Kommungrupp	7
Familjetyper	8
Svensk/Utländsk bakgrund	8
Befolkning.....	9
Antal barn.....	9
Sammanräknad förvärvsinkomst.....	9
Utbildning.....	9
Sysselsättning.....	9
Så görs statistiken.....	9
Statistikens tillförlitlighet	10
Jämförbarhet över tiden	11
Bilagor	13
Bilaga 1	14
Bilaga 2a.....	16
Tabellförteckning.....	16

Fakta om statistiken

Detta omfattar statistiken

Statistiken avser de vårdnadshavare som har kommunalt vårdnadsbidrag under någon månad perioderna 1 juni 2011 – 31 december 2011, helår 2011 samt beslut som är tagna under perioderna 1 juni 2011 – 31 december 2011. Till de insamlade uppgifterna har registerdata påförts om sökande och sökandes make/maka/sambo.

Definitioner och förklaringar

Kommungrupp

Kommunerna klassificeras enligt Sveriges kommuner och landstings kommungruppsindelning¹ fr.o.m. 1 januari 2011. Indelningen har gjorts i tio grupper efter vissa strukturella egenskaper som bland annat befolkningsstorlek, pendlingsmönster och näringslivsstruktur.

Storstäder

Kommun med en folkmängd som överstiger 200 000 invånare.
3 kommuner.

Förortskommuner tillorstäder

Kommuner där mer än 50 procent av nattbefolkningen pendlar till arbetet i någon annan kommun. Det vanligaste utpendlingsmålet ska vara någon avorstäderna.
38 kommuner

Större städer

Kommuner med 50 000–200 000 invånare samt en tätortsgrad överstigande 70 procent.
31 kommuner

Förortskommuner till större städer

Kommuner där mer än 50 procent av nattbefolkningen pendlar till arbetet i en annan kommun. Det vanligaste utpendlingsmålet ska vara någon av de större städerna i grupp *Större städer*.
22 kommuner

Pendlingskommuner

Kommun där mer än 40 procent av nattbefolkningen pendlar till arbetet i någon annan kommun.
51 kommuner

Turism- och besöksnäringkommuner

Kommuner där antalet gästnätter på hotell, vandrarhem och campingar överstiger 21 per invånare eller där antalet fritidshus överstiger 0,20 per invånare.
20 kommuner.

¹ http://www.skl.se/kommuner_och_landsting/om_kommuner/kommungruppsindelning

Varuproducerande kommuner

Kommun där 34 procent eller mer av nattbefolkningen mellan 16 och 64 år är sysselsatta inom tillverkning och utvinning, energi och miljö samt byggverksamhet (SNI2007).

54 kommuner

Glesbygdskommuner

Kommun med en tätortsgrad understigande 70 procent och mindre än åtta invånare per kvadratkilometer.

20 kommuner

Kommuner i tätbefolkad region

Kommun med mer än 300 000 personer inom en radie på 112,5 kilometer.

35 kommuner

Kommuner i glesbefolkad region

Kommun med mindre än 300 000 personer inom en radie på 112,5 km.

16 kommuner

Familjetyp

Hämtad från registret över totalbefolkningen (RTB) 31/12 2011. Familjetyp är en härledd variabel. Samtliga personer i en familj (personer som har samma familjeidentitet) har samma familjetyp. Sambor kan endast identifieras om de har gemensamma barn. Sambor utan gemensamma barn kommer därför att räknas till ensamstående med eller utan barn.

Make-maka familj (inkl. partnerskap)

Make-maka familj (inkl. partnerskap) med minst ett hemmaboende barn under 18 år

Sambo-familj (med gemensamt barn)

Sambo-familj (med gemensamt barn) med minst ett hemmaboende barn under 18 år

Ensamstående

Ensamstående far med minst ett hemmaboende barn under 18.

Ensamstående mor med minst ett hemmaboende barn under 18 år.

Svensk/Utländsk bakgrund

Hämtad från registret över totalbefolkningen (RTB) 31/12 2011.

Under 2002 utformades riktlinjer för redovisning av utländsk/svensk bakgrund i statistiken. Riktlinjerna utformades i ett samarbete mellan Integrationsverket, Migrationsverket och SCB.

Riktlinjerna omfattar både en rekommenderad och en alternativ indelning. Riktlinjerna finns beskrivna i Meddelanden i samordningsfrågor för Sveriges officiella statistik, MIS 2002:3.

Personer med utländsk bakgrund

Utrikes födda

Inrikes födda med två utrikes födda föräldrar

Personer med svensk bakgrund

Inrikes födda med en inrikes och en utrikes född förälder

Inrikes födda med två inrikes födda föräldrar

Då uppgift om förälders födelse-land saknas gäller följande:

För person som är inrikes född antas förälder vara inrikes född

För person som är utrikes född antas förälder vara utrikes född

Befolkning

Hämtad från registret över totalbefolkningen (RTB) 31/12 2011.

Antal barn

Hämtad från registret över totalbefolkningen (RTB) 31/12 2011. Antal barn för stadsdelar i Stockholm, hämtad från registret över totalbefolkningen (RTB) 31/12 2010.

Sammanräknad förvärvsinkomst

Hämtad från registret över totalbefolkningen (RTB) 31/12 2010.

Summan av inkomst av tjänst och inkomst av näringsverksamhet. Den sammanräknade förvärvsinkomsten består av de sammanlagda löpande skattepliktiga inkomsterna, vilket avser inkomster från anställning, företagande pension, sjukpenning och andra skattepliktiga transfereringar. I sammanräknad förvärvsinkomst ingår inte inkomst av kapital. Detta är preliminära siffror.

Utbildning

Hämtad från utbildningsregistret. 31/12 2010.

Förgymnasial utbildning

Förgymnasial utbildning 9 år eller kortare

Förgymnasial utbildning kortare än 9 år

Gymnasial utbildning

Gymnasial utbildning högst 2-årig

Gymnasial utbildning 3 år

Eftergymnasial utbildning

Eftergymnasial utbildning kortare än 3 år

Eftergymnasial utbildning 3 år eller längre

Forskarutbildning

Sysselsättning

Hämtad från sysselsättningsregistret 31/12 2010. Avser de som är folkbokförda i Sverige och har någon form av sysselsättning under delar av året.

De som är föräldralediga under ett kalenderår, dvs. saknar kontrolluppgift eller deklaration av näringsverksamhet under ett år, definieras som ej sysselsatt.

Så görs statistiken

Då det år 2009 inte fanns någon statistik över kommuner som infört vårdnadsbidrag gjordes initialt en kartläggning över kommuner som infört vårdnadsbidrag. Det skickades ut en förfrågan till Sveriges 290 kommuner. 21 kommuner svarade inte. Via kommunernas hemsida utlästes att ingen av de som inte svarat infört vårdnadsbidrag. De som svarade att de infört vårdnadsbidrag fick uppge vilka villkor de infört. För att uppdatera denna information skickades i maj 2011 ut en förfrågan till de kommuner som infört vårdnadsbidrag för att kartlägga om det skett någon förändring. Till

övriga kommuner skickades en förfrågan om det infört vårdnadsbidrag eller ifall de hade fattats beslut om att införa det. De fick i så fick uppge vilka villkor de infört.

Insamlingen avseende vårdnadsbidrag genomfördes från de kommuner som i kartläggningen svarat att de infört vårdnadsbidrag. Insamlingen genomfördes under januari 2012. Insamlingen sker genom att varje kommun (för Stockholm stadsdel) fyller i sina uppgifter på en tillrättalagd elektronisk blankett som innehåller kontroller. De besvarade blanketterna skickades sedan in till SCB genom en säker filöverföring via Internet. Det inkomna materialet granskas manuellt och vid tveksamheter sker återkontakt med kommunen. Det insamlade materialet för alla perioder har sammanställs. De som har, enligt svar på beslutsperiod, pågående vårdnadsbidrag under de innevarande tidsperioderna ingår i statistiken.

För att undvika att enskilda personers identitet röjs redovisas inte grupper med färre än sju svarande och celler med färre än fem svarande.

Statistikens tillförlitlighet

Då alla kommuner inte inkommit med uppgifter för alla perioder kan det totala antalet barn med vårdnadsbidrag underskattas. I tabell A framgår vilka kommuner detta avser samt vilka perioder de inte inkommit med några uppgifter. Då vissa vårdnadshavare söker vårdnadsbidrag långt tidigare än de avser nyttja det påverkas statistiken för antalet pågående vårdnadsbidrag under 2011 även av icke inrapporterad statistik under tidigare perioder. En kommun har inrapporterat alla ansökningar som avslagna. Detta medför att det finns en underskattning av antalet pågående. Kommunen har exkluderats från statistiken över händelser. Detta avser 56 vårdnadshavare.

Tabell A

Tidsperioder kommuner som ej rapporterat statistik avseende vårdnadsbidrag

Kommun	Tidsperiod ej inrapporterat
Kinda	2010-07-01 - 2011-12-31
Vetlanda	2010-07-01 - 2011-06-30
Götene	2011-01-01 - 2011-06-30
Lekeberg	2011-01-01 - 2011-06-30

Värmdö har i sin blankett inte med uppgift om medsökande. Vid tabeller för medsökande ingår inte kommunen. Fem kommuner samt en stadsdel har inte uppgett medsökande för en inrapporteringsomgång. Detta medför att det finns en större osäkerhet för medsökande. Hur stor påverkan detta har för statistiken totalt är svårt att uppskatta då vi inte har någon uppfattning om dessa medsökande följer samma fördelning som de ingående.

En felkälla kan vara risken för inmatningsfel då personnummer i vissa fall registreras manuellt vid kommunernas inrapportering. I 23 fall finns inga uppgifter i RTB för ett personnummer. Detta beror i tre fall på att de har ett tillfälligt personnummer. För de 20 personnummer som inte anträffats kan de bero på att det utvandrat, har samordningsnummer eller är fel angivna

personnummer. Det är även svårighet att bedöma om någon kommun glömt att rapportera något eller några beslut.

Vid inrapporteringen anges inte alltid slutdatum för den utbetalade perioden. En förklaring är att vissa kommuner inte kräver att vårdnadshavaren uppger för hur lång tid ansökan gäller. I dessa fall gäller att om inte bidraget avslutas på begäran eller blir indragning, fortlöper vårdnadsbidraget till dagen före barnet fyller tre år eller det ålderstak kommunen valt för vårdnadsbidrag. Vid sammanställning om de har ett pågående vårdnadsbidrag under tidsperioderna har det antagits för dessa att vårdnadsbidraget upphör månad före barnet fyller tre.

Från sysselsättningsregistret har uppgifter om sökande och sökandes make/maka/sambo är sysselsatta eller inte inhämtats. Enligt definitionen av variabeln blir de som saknar kontrolluppgift eller deklARATION av näringsverksamhet under ett år, klassad som "ej sysselsatt". Detta medför att de som varit föräldralediga under ett helt kalenderår, blir klassificerade som ej sysselsatt vilket då medför att gruppen "ej sysselsatta" kan över-skattas.

Jämförbarhet över tiden

Då denna redovisningsomgång avser de som har ett pågående vårdnadsbidrag är tabell 1 – 4.9 samt diagram 1 – 3 inte jämförbara med tidigare redovisningsomgångar. Tabell 5.1-5.8 skiljer från tidigare då det endast är redovisade för hela populationen. Dessa är dock jämförbara med tidigare redovisningsomgång för hela populationen.

Bilagor

Bilaga 1 Datum kommunen infört kommunalt vårdnadsbidrag

Bilaga 2. Tabellbilaga

Bilaga 1

Kommun	Datum kommunen införde kommunalt vårdnadsbidrag	Datum kommunen avslutat kommunalt vårdnadsbidrag
Alingsås kommun	2008-07-01	
Bollebygds kommun	2009-04-29	
Borgholms kommun	2009-01-01	
Borås stad	2008-10-01	
Båstads kommun	2010-08-01	
Danderyds kommun	2008-08-01	
Eda kommun	2010-07-01	
Ekerö kommun	2009-01-01	
Eksjö kommun	2009-01-01	
Enköpings kommun	2009-01-01	
Falkenbergs kommun	2009-01-01	
Falköpings kommun	2009-01-01	
Färgelanda kommun	2009-06-01	
Gagnefs kommun	2010-09-01	
Gnesta kommun	2008-07-01	
Gotlands kommun	2009-01-01	2010-12-31
Götene kommun	2009-01-01	
Habo kommun	2009-08-01	
Halmstads kommun	2009-01-01	
Haninge kommun	2008-09-01	
Heby kommun	2011-02-01	
Helsingborgs stad	2009-01-01	
Hjo kommun	2009-01-01	
Huddinge kommun	2008-12-01	
Häbo kommun	2009-01-01	
Härnösands kommun	2009-01-01	
Härryda kommun	2009-03-01	
Höganäs kommun	2009-04-01	
Högsby kommun	2010-01-01	
Hörby kommun	2008-07-01	
Hörs kommun	2008-07-01	
Jönköpings kommun	2009-01-01	
Kinda kommun	2009-01-01	
Klippans kommun	2008-08-01	
Knivsta kommun	2009-01-01	
Krokoms kommun	2009-01-01	
Kungsbacka kommun	2008-09-01	
Kungälv kommun	2008-10-01	
Kävlinge kommun	2009-01-01	
Lekebergs kommun	2010-07-01	
Leksands kommun*	2011-08-01	
Lerums kommun	2008-07-01	
Lidingö stad	2008-07-01	
Linköpings kommun	2008-08-01	
Ljungby kommun	2009-01-01	
Lomma kommun	2008-07-01	
Markaryds kommun	2009-01-01	
Marks kommun	2008-12-01	
Motala kommun	2010-04-01	2011-03-01
Munkedals kommun	2009-01-01	
Mölnåls kommun	2008-11-01	
Mönsterås kommun	2010-01-01	
Nacka kommun	2009-01-01	
Norrtälje kommun	2010-05-01	
Nykvarns kommun	2009-01-01	
Nyköpings kommun	2009-01-01	

Kommun	Datum kommunen införde kommunalt vårdnadsbidrag	Datum kommunen avslutat kommunalt vårdnadsbidrag
Osby kommun	2009-07-01	
Ovanåkers kommun	2009-01-01	
Partille kommun	2008-10-01	
Robertsfors kommun	2009-04-01	
Sala kommun	2008-09-01	2011-01-01
Salems kommun	2008-07-01	
Skara kommun	2010-07-01	
Skövde kommun	2009-07-01	
Sollentuna kommun	2008-09-01	
Solna stad	2008-10-01	
Sotenäs kommun	2009-07-01	
Staffanstorps kommun	2008-10-01	
Stenungsunds kommun	2009-01-01	
Stockholms kommun	2008-07-01	
Storumans kommun*	2011-07-01	
Svedala kommun	2009-08-01	
Svenljunga kommun	2009-04-01	
Säffle kommun	2009-04-01	
Sävsjö kommun	2010-01-01	
Söderköpings kommun	2009-01-01	
Södertälje kommun	2008-10-01	2011-03-01
Tingsryds kommun	2008-10-01	
Tjörns kommun	2009-01-01	
Tranemo kommun	2009-08-01	
Tranås kommun	2009-01-01	
Trosa kommun	2008-07-01	
Tyresö kommun	2009-01-01	
Täby kommun	2009-07-01	
Uddevalla kommun	2008-09-01	
Ulricehamns kommun	2010-04-01	
Upplands Väsby kommun	2008-10-01	
Uppsala kommun	2008-09-01	
Uppvidinge kommun	2008-07-01	
Vaggeryds kommun	2008-09-01	
Vallentuna kommun	2008-07-01	
Vansbro kommun	2009-03-01	
Varbergs kommun	2008-10-01	
Vellinge kommun	2008-09-01	
Vetlanda kommun	2010-07-01	
Vilhelmina kommun	2008-10-01	2010-12-21
Vimmerby kommun	2009-01-01	
Vårgårda kommun	2009-01-01	
Värmdö kommun	2009-01-01	
Värnamo kommun	2009-01-01	
Västerviks kommun	2009-07-01	
Västerås stad	2009-01-01	
Växjö kommun	2008-07-01	
Åmåls kommun	2008-08-15	
Årjängs kommun	2009-07-01	
Älmhults kommun	2009-01-01	
Ängelholms kommun	2008-08-01	
Öckerö kommun	2008-07-01	
Ödeshögs kommun	2011-01-01	
Örebro kommun	2009-01-01	
Örkelljunga kommun	2008-07-01	
Österåkers kommun	2009-01-01	
Övertorneå kommun	2010-01-01	

Bilaga 2a

Tabellförteckning




Karta	19
Karta över kommuner efter om de infört, avslutat eller ej infört kommunalt vårdnadsbidrag	19
Tabell 1a–1b: Antal barn 1–3 år, barn som har kommunalt vårdnadsbidrag samt andel barn som har kommunalt vårdnadsbidrag under någon period 2011-07-01 – 2011-12-31	20
Tabell 1a Antal barn 1–3 år, barn som har kommunalt vårdnadsbidrag samt andel barn som har kommunalt vårdnadsbidrag under någon period 2011-07-01 – 2011-12-31. Kommuner.....	20
Tabell 1b Antal barn 1–3 år 2010-12-31, barn som har kommunalt vårdnadsbidrag samt andel barn som har kommunalt vårdnadsbidrag under någon period 2011-07-01 – 2011-12-31. Stockholm stadsdelar.....	22
Tabell 2a–2b: Antal barn 1–3 år, barn som har kommunalt vårdnadsbidrag samt andel barn som har kommunalt vårdnadsbidrag under någon period 2011	23
Tabell 2a Antal barn 1–3 år, barn som har kommunalt vårdnadsbidrag samt andel barn som har kommunalt vårdnadsbidrag under någon period 2011. Kommuner.....	23
Tabell 2b Antal barn 1–3 år 2010-12-31, barn som har kommunalt vårdnadsbidrag samt andel barn som har kommunalt vårdnadsbidrag under någon period 2011. Stockholm stadsdelar	25
Tabell 3.1–3.9: Registeruppgifter redovisade efter de som erhåller kommunalt vårdnadsbidrag 2011-07-01 – 2011-12-31 och Sveriges befolkning med barn 1–3 år	26
Tabell 3.1 Sökande som erhåller vårdnadsbidrag under 2011-07-01 – 2011-12-31 samt befolkningen med barn 1–3 år baserat på registeruppgifter 2011-12-31 redovisat efter kommungrupp. Andel och antal.....	26
Tabell 3.2 Sökande och medsökande som erhåller vårdnadsbidrag under 2011-07-01 – 2011-12-31 redovisat efter kön. Andel och antal.....	26
Tabell 3.3a Sökande och medsökande som erhåller vårdnadsbidrag under 2011-07-01 – 2011-12-31 samt befolkningen med barn 1–3 år baserat på registeruppgifter 2011-12-31 redovisat efter familjetyp. Andel och antal.....	26
Tabell 3.3b Sökande som erhåller vårdnadsbidrag under 2011-07-01 – 2011-12-31 redovisat efter ansökningar med medsökande. Andel och antal.....	27
Tabell 3.4 Sökande och medsökande som erhåller vårdnadsbidrag under 2011-07-01 – 2011-12-31 samt befolkningen med barn 1–3 år baserat på registeruppgifter 2011-12-31 redovisat efter antal barn. Andel och antal.....	27
Tabell 3.5 Sökande och medsökande som erhåller vårdnadsbidrag under 2011-07-01 – 2011-12-31 samt befolkningen med barn 1–3 år baserat på registeruppgifter 2010-12-31 redovisat efter sysselsatt. Andel och antal.....	27

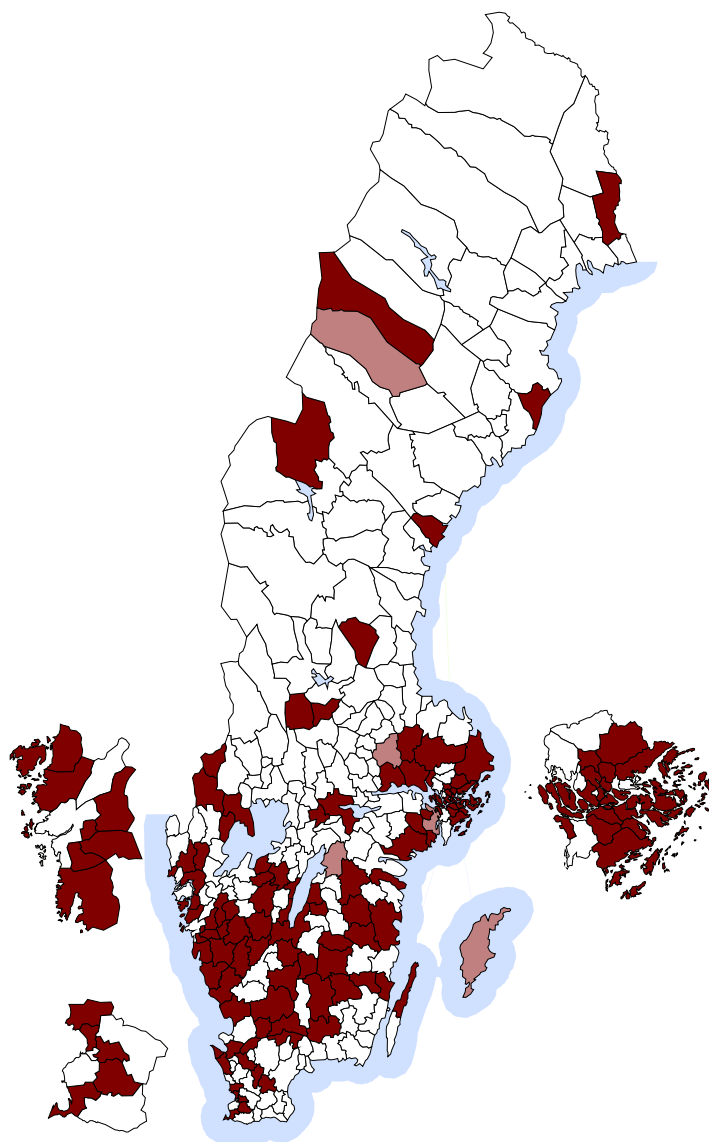
Tabell 3.6 Sökande och medsökande som erhåller vårdnadsbidrag under 2011-07-01 – 2011-12-31 samt befolkningen med barn 1–3 år baserat på registeruppgifter 2010-12-31 redovisat efter utbildningsnivå. Andel och antal	28
Tabell 3.7 Sökande och medsökande som erhåller vårdnadsbidrag under 2011-07-01 – 2011-12-31 samt befolkningen med barn 1–3 år baserat på registeruppgifter 2011-12-31 redovisat efter bakgrund. Andel och antal	28
Tabell 3.8 Sammanräknad förvärvsinkomst per år för sökande och medsökande som erhåller vårdnadsbidrag under 2011-07-01 – 2011-12-31, året före barn och år 2010 samt sammanräknad förvärvsinkomst för befolkningen med barn 1–3 år baserat på registeruppgifter 2010-12-31. Medel och median, kronor per år.....	28
Tabell 3.9 Sökande och medsökande som erhåller vårdnadsbidrag under 2011-07-01 – 2011-12-31 samt befolkningen med barn 1–3 år baserat på registeruppgifter 2011-12-31 redovisat efter ålder. Andel och antal.....	29
Tabell 4.1–4.9: Registeruppgifter redovisade efter de som erhåller kommunalt vårdnadsbidrag under 2011 och Sveriges befolkning med barn 1–3 år.....	30
Tabell 4.1 Sökande som erhåller vårdnadsbidrag under 2011 och befolkningen med barn 1–3 år baserat på registeruppgifter 2010-12-31 redovisat efter kommungrupp. Andel och antal	30
Tabell 4.2 Sökande och medsökande som erhåller vårdnadsbidrag under 2011 redovisat efter kön 2011. Andel och antal	30
Tabell 4.3a Sökande och medsökande som erhåller vårdnadsbidrag under 2011 samt befolkningen med barn 1–3 år baserat på registeruppgifter 2011-12-31 redovisat efter familjetyp. Andel och antal	30
Tabell 4.3b Sökande som erhåller vårdnadsbidrag under 2011 redovisat efter ansökningar med medsökande 2011	31
Tabell 4.4 Sökande och medsökande som erhåller vårdnadsbidrag under 2011 samt befolkningen med barn 1–3 år baserat på registeruppgifter 2011-12-31 redovisat efter antal barn 2011. Andel och antal	31
Tabell 4.5 Sökande och medsökande som erhåller vårdnadsbidrag under 2011 samt befolkningen med barn 1–3 år baserat på registeruppgifter 2010-12-31 redovisat efter sysselsatt 2011. Andel och antal.....	31
Tabell 4.6 Sökande och medsökande som erhåller vårdnadsbidrag under 2011 samt befolkningen med barn 1–3 år baserat på registeruppgifter 2010-12-31 redovisat efter utbildningsnivå 2011. Andel och antal	32
Tabell 4.7 Sökande och medsökande som erhåller vårdnadsbidrag under 2011 samt befolkningen med barn 1–3 år baserat på registeruppgifter 2011-12-31 redovisat efter bakgrund 2011. Andel och antal	32
Tabell 4.8 Sammanräknad förvärvsinkomst per år för sökande och medsökande som erhåller vårdnadsbidrag under 2011, året före barn och år 2010 samt sammanräknad förvärvsinkomst för befolkningen med barn 1–3 år baserat på registeruppgifter 2010-12-31. Medel och median, kronor per år	32
Tabell 4.9 Sökande och medsökande som erhåller vårdnadsbidrag under 2011 samt befolkningen med barn 1–3 år baserat på registeruppgifter 2011-12-31 redovisat efter ålder. Andel och antal	33

Tabell 5.1–5.8: Svartsfördelning för formulärfrågor.....	34
Tabell 5.1 Antal sökta samt beviljade vårdnadsbidrag, med redovisning av genomsnittligt antal sökta och beviljade månader. Med särredovisning av de vars ansökningar avslutats på egen begäran.....	34
Tabell 5.2 Sökta vårdnadsbidrag med redovisning efter typ av beslut på ansökan, i andelar och antal	34
Tabell 5.3 Godkända vårdnadsbidrag med redovisning efter delat vårdnadsbidrag, i andelar och antal	34
Tabell 5.4 Godkända vårdnadsbidrag med redovisning efter storlek på vårdnadsbidrag, i andelar och antal.....	34
Tabell 5.5 Icke godkända vårdnadsbidrag med redovisning efter orsak till avslag, i andelar och antal.....	35
Tabell 5.6 Icke godkända vårdnadsbidrag som fått avslag p.g.a. "vårdnadshav. (inkl. make/sambo) erhåller annan ersättning som anges i lagen" med redovisning efter orsak till avslag. Andel och antal.....	35
Tabell 5.7 Indragna vårdnadsbidrag med redovisning efter orsak till indragning, i andelar och antal.....	36
Tabell 5.8 Återkrav av vårdnadsbidrag, i andelar av indragna och antal	36
Diagram 1–3: Antal barn där vårdnadshavaren erhåller kommunalt vårdnadsbidrag per månad under 2011, totalt och kön.....	37
Diagram 1 Antal barn där vårdnadshavaren erhåller kommunalt vårdnadsbidrag per månad under 2011. Antal.....	37
Diagram 2 Antal barn där vårdnadshavaren erhåller kommunalt vårdnadsbidrag per månad under 2011. Kvinnor	37
Diagram 3. Antal barn där vårdnadshavaren erhåller kommunalt vårdnadsbidrag per månad under 2011. Män.....	38
Tabell 6.1–6.3: Vårdnadshavare med kommunalt vårdnadsbidrag 2009-07-01 – 2011-12-31.....	39
Tabell 6.1 Antal barn en vårdnadshavare beviljats kommunalt vårdnadsbidrag för. Antal och andel.....	39
Tabell 6.2 Antal månader som vårdnadshavare erhållit kommunalt vårdnadsbidrag redovisat efter vilket barn i ordningen. Antal och andel.....	39
Tabell 6.3 Vårdnadshavare som erhållit kommunalt vårdnadsbidrag för fler än ett barn samtidigt vid något tillfälle. Antal och andel	39

Karta

Karta över kommuner efter om de infört, avslutat eller ej infört kommunalt vårdnadsbidrag

-  Kommun som infört vårdnadsbidrag
-  Kommuner som haft vårdnadsbidrag
-  Kommun som inte infört vårdnadsbidrag



Tabell 1a–1b: Antal barn 1–3 år, barn som har kommunalt vårdnadsbidrag samt andel barn som har kommunalt vårdnadsbidrag under någon period 2011-07-01 – 2011-12-31.

Tabell 1a

Antal barn 1–3 år, barn som har kommunalt vårdnadsbidrag samt andel barn som har kommunalt vårdnadsbidrag under någon period 2011-07-01 – 2011-12-31. Kommuner

Kommun	Barn 1–3 år 2011-12-31	Antal barn som har kommunalt vårdnadsbidrag någon period under 2011-07-01 – 2011-12-31	Andel barn som har kommunalt vårdnadsbidrag någon period under 2011-07-01 – 2011-12-31
	Antal	Antal	Procent
Riket, totalt	343 971	6 694	1,9
Kommuner som infört vårdnadsbidrag	180 991	6 694	3,7
Alingsås	1 451	85	5,9
Bollebygd	337	12	3,6
Borgholm	244	14	5,7
Borås	3 762	227	6,0
Båstad	368	23	6,3
Danderyd	1 230	8	0,7
Eda	239	8	3,3
Ekerö	1 152	33	2,9
Eksjö	460	25	5,4
Enköping	1 339	63	4,7
Falkenberg	1 408	89	6,3
Falköping	1 048	68	6,5
Färgelanda	196	22	11,2
Gagnef	351	25	7,1
Gnesta	359	19	5,3
Gotland**	1 772	38	2,1
Götene*	461	11	2,4
Habo	545	24	4,4
Halmstad	3 143	86	2,7
Haninge	3 288	163	5,0
Heby	390	19	4,9
Helsingborg	4 804	169	3,5
Hjo	278	26	9,4
Huddinge	4 458	134	3,0
Håbo	771	17	2,2
Härnösand	741	17	2,3
Härryda	1 707	83	4,9
Höganäs	821	14	1,7
Högsby	156	6	3,8
Hörby	518	23	4,4
Höör	611	26	4,3
Jönköping	4 855	223	4,6
Kinda *	301	5	1,7
Klippan	517	23	4,4
Knivsta	736	45	6,1
Krokom	620	20	3,2
Kungsbacka	3 069	147	4,8
Kungälv	1 686	86	5,1
Kävlinge	1 275	31	2,4
Lekeberg*	329	23	7,0
Leksand	419	10	2,4
Lerum	1 657	68	4,1

Tabell 1a (forts.)

Kommun	Barn 1–3 år 2011-12-31	Antal barn som har kommunalt vårdnadsbidrag någon period under 2011-07-01 – 2011-12-31	Andel barn som har kommunalt vårdnadsbidrag någon period under 2011-07-01 – 2011-12-31
	Antal	Antal	Procent
Lidingö	1 700	34	2,0
Linköping	5 285	170	3,2
Ljungby	837	33	3,9
Lomma	1 000	20	2,0
Mark	1 208	43	3,6
Markaryd	303	115	38,0
Motala**	1 363	27	2,0
Munkedal	331	38	11,5
Mölnadal	2 613	50	1,9
Mönsterås	348	5	1,4
Nacka	4 267	96	2,2
Norrtälje	1 653	59	3,6
Nykvarn	404	16	4,0
Nyköping	1 734	78	4,5
Osby	406	23	5,7
Ovanåker	326	2	0,6
Partille	1 477	38	2,6
Robertsfors	225	12	5,3
Sala**	706	17	2,4
Salem	637	16	2,5
Skara	576	17	3,0
Skövde	1 789	73	4,1
Sollentuna	2 865	50	1,7
Solna	2 949	72	2,4
Sotenäs	208	9	4,3
Staffanstorp	970	14	1,4
Stenungsund	985	52	5,3
Stockholm	36 260	1297	3,6
Storuman	170	12	7,1
Svedala	845	14	1,7
Svenljunga	314	31	9,9
Säffle	421	41	9,7
Sävsjö	361	37	10,2
Söderköping	445	9	2,0
Södertälje**	3 424	97	2,8
Tingsryd	336	32	9,5
Tjörn	438	36	8,2
Tranemo	382	30	7,9
Tranås	567	28	4,9
Trosa	381	27	7,1
Tyresö	1 724	52	3,0
Täby	2 601	43	1,7
Uddevalla	1 835	175	9,5
Ulricehamn	701	42	6,0
Upplands Väsby	1 504	48	3,2
Uppsala	7 652	0	0,0
Uppvidinge	273	15	5,5
Vaggeryd	501	35	7,0
Vallentuna	1 375	31	2,3
Vansbro	201	38	18,9
Varberg	2 168	117	5,4
Vellinge	1 201	16	1,3
Vetlanda*	907	61	6,7

Tabell 1a (forts.)

Kommun	Barn 1–3 år 2011-12-31	Antal barn som har kommunalt vårdnadsbidrag någon period under 2011-07-01 – 2011-12-31	Andel barn som har kommunalt vårdnadsbidrag någon period under 2011-07-01 – 2011-12-31
	Antal	Antal	Procent
Vimmerby	454	21	4,6
Vårgårda	391	34	8,7
Värmdö	1 637	37	2,3
Värnamo	1 131	62	5,5
Västervik	1 005	32	3,2
Västerås	4 815	52	1,1
Växjö	3 128	129	4,1
Åmål	328	22	6,7
Årjäng	307	21	6,8
Älmhult	573	8	1,4
Ängelholm	1 289	75	5,8
Öckerö	436	53	12,2
Ödeshög	137	1	0,7
Örebro	5 368	255	4,8
Örkelljunga	298	54	18,1
Österåker	1 548	32	2,1
Övertorneå	122	5	4,1

* Har inte inkommit med statistik för samtliga perioder. Kinda 2010-07-01 – 2011-12-31, Vetlanda 2010-07-01 – 2011-06-30, Götene 2011-01-01 – 2011-06-30, Lekeberg 2011-01-01 – 2011-06-30.

** Har upphört med kommunalt vårdnadsbidrag. De som ingår i statistiken är de som har en godkänd ansökan som pågår efter avslutningsdatum. Avslutad f r o m: Gotland 2010-12-31, Motala 2011-03-01, Sala 2011-01-01, Södertälje 2011-03-01.

Tabell 1b

Antal barn 1–3 år 2010-12-31, barn som har kommunalt vårdnadsbidrag samt andel barn som har kommunalt vårdnadsbidrag under någon period 2011-07-01 – 2011-12-31. Stockholm stadsdelar

Kommun	Barn 1–3 år 2010-12-31	Antal barn som har kommunalt vårdnadsbidrag någon period under 2011-07-01 – 2011-12-31	Andel barn som har kommunalt vårdnadsbidrag någon period under 2011-07-01 – 2011-12-31
	Antal	Antal	Procent
Stockholm – Rinkeby-Kista	2 084	263	12,6
Stockholm – Spånga-Tensta	1 908	155	8,1
Stockholm – Hässelby-Vällingby	2 663	120	4,5
Stockholm – Bromma	2 722	53	1,9
Stockholm – Kungsholmen	2 226	36	1,6
Stockholm – Norrmalm	2 716	49	1,8
Stockholm – Östermalm	2 116	50	2,4
Stockholm – Södermalm	4 388	111	2,5
Stockholm – Enskede-Årsta-Vantör	3 833	111	2,9
Stockholm – Skarpnäck	1 941	67	3,5
Stockholm – Farsta	2 035	90	4,4
Stockholm – Älvsjö	1 232	22	1,8
Stockholm – Hägersten-Liljeholmen	3 428	57	1,7
Stockholm – Skärholmen	1 473	113	7,7

Tabell 2a–2b: Antal barn 1–3 år, barn som har kommunalt vårdnadsbidrag samt andel barn som har kommunalt vårdnadsbidrag under någon period 2011.

Tabell 2a
Antal barn 1–3 år, barn som har kommunalt vårdnadsbidrag samt andel barn som har kommunalt vårdnadsbidrag under någon period 2011. Kommuner

Kommun	Barn 1–3 år 2011-12-31	Antal barn som har kommunalt vårdnadsbidrag någon period under 2011	Andel barn som har kommunalt vårdnadsbidrag någon period under 2011
	Antal	Antal	Procent
Riket, totalt	343 971	8 568	2,5
Kommuner som infört vårdnadsbidrag	181 205	8 568	4,7
Alingsås	1 451	114	7,9
Bollebygd	337	18	5,3
Borgholm	244	17	7,0
Borås	3 762	294	7,8
Båstad	368	23	6,3
Danderyd	1 230	18	1,5
Eda	239	8	3,3
Ekerö	1 152	39	3,4
Eksjö	460	28	6,1
Enköping	1 339	73	5,5
Falkenberg	1 408	126	8,9
Falköping	1 048	82	7,8
Färgelanda	196	26	13,3
Gagnef	351	35	10,0
Gnesta	359	32	8,9
Gotland**	1 772	57	3,2
Götene*	461	22	4,8
Habo	545	29	5,3
Halmstad	3 143	110	3,5
Haninge	3 288	198	6,0
Heby	390	19	4,9
Helsingborg	4 804	213	4,4
Hjo	278	30	10,8
Huddinge	4 458	160	3,6
Håbo	771	23	3,0
Härnösand	741	22	3,0
Härryda	1 707	90	5,3
Höganäs	821	30	3,7
Högsby	156	9	5,8
Hörby	518	33	6,4
Höör	611	29	4,7
Jönköping	4 855	274	5,6
Kinda *	301	9	3,0
Klippan	517	33	6,4
Knivsta	736	51	6,9
Krokom	620	24	3,9
Kungsbacka	3 069	197	6,4
Kungälv	1 686	105	6,2
Kävlinge	1 275	37	2,9
Lekeberg*	329	30	9,1
Leksand	419	10	2,4
Lerum	1 657	85	5,1
Lidingö	1 700	41	2,4
Linköping	5 285	226	4,3

Tabell 2a (forts.)

Kommun	Barn 1–3 år 2011-12-31	Antal barn som har kommunalt vårdnadsbidrag någon period under 2011	Andel barn som har kommunalt vårdnadsbidrag någon period under 2011
	Antal	Antal	Procent
Ljungby	837	51	6,1
Lomma	1 000	23	2,3
Mark	1 208	51	4,2
Markaryd	303	146	48,2
Motala**	1 363	36	2,6
Munkedal	331	47	14,2
Mölndal	2 613	65	2,5
Mönsterås	348	6	1,7
Nacka	4 267	123	2,9
Norrtälje	1 653	70	4,2
Nykvarn	404	21	5,2
Nyköping	1 734	90	5,2
Osby	406	27	6,7
Ovanåker	326	20	6,1
Partille	1 477	52	3,5
Robertsfors	225	13	5,8
Sala**	706	23	3,3
Salem	637	23	3,6
Skara	576	21	3,6
Skövde	1 789	96	5,4
Sollentuna	2 865	65	2,3
Solna	2 949	108	3,7
Sotenäs	208	13	6,3
Staffanstorps	970	24	2,5
Stenungsund	985	63	6,4
Stockholm	36 260	1 575	4,3
Storuman	170	12	7,1
Svedala	845	18	2,1
Svenljunga	314	37	11,8
Säffle	421	53	12,6
Sävsjö	361	47	13,0
Söderköping	445	15	3,4
Södertälje**	3 424	125	3,7
Tingsryd	336	40	11,9
Tjörn	438	46	10,5
Tranemo	382	35	9,2
Tranås	567	44	7,8
Trosa	381	30	7,9
Tyresö	1 724	71	4,1
Täby	2 601	55	2,1
Uddevalla	1 835	201	11,0
Ulricehamn	701	56	8,0
Upplands Väsby	1 504	63	4,2
Uppsala	7 652	55	0,7
Uppvidinge	273	19	7,0
Vaggeryd	501	55	11,0
Vallentuna	1 375	37	2,7
Vansbro	201	47	23,4
Varberg	2 168	171	7,9
Vellinge	1 201	17	1,4
Vetlanda*	907	63	6,9
Vilhelmina**	214	9	4,2
Vimmerby	454	31	6,8
Vårgårda	391	44	11,3

Tabell 2a (forts.)

Kommun	Barn 1–3 år 2011-12-31	Antal barn som har kommunalt vårdnadsbidrag någon period under 2011	Andel barn som har kommunalt vårdnadsbidrag någon period under 2011
	Antal	Antal	Procent
Värmdö	1 637	45	2,7
Värnamo	1 131	81	7,2
Västervik	1 005	39	3,9
Västerås	4 815	106	2,2
Växjö	3 128	156	5,0
Åmål	328	27	8,2
Årjäng	307	34	11,1
Älmhult	573	12	2,1
Ängelholm	1 289	93	7,2
Öckerö	436	65	14,9
Ödeshög	137	4	2,9
Örebro	5 368	315	5,9
Örkelljunga	298	64	21,5
Österåker	1 548	44	2,8
Övertorneå	122	6	4,9

* Har inte inkommit med statistik för samtliga perioder. Kinda 2010-07-01 – 2011-12-31, Vetlanda 2010-07-01 – 2011-06-30, Götene 2011-01-01 – 2011-06-30, Lekeberg 2011-01-01 – 2011-06-30.

** Har upphört med kommunalt vårdnadsbidrag. De som ingår i statistiken är de som har en godkänd ansökan som pågår efter avslutningsdatum. Avslutad för: Gotland 2010-12-31, Motala 2011-03-01, Sala 2011-01-01, Södertälje 2011-03-01, Vilhelmina 2010-12-21.

Tabell 2b

Antal barn 1–3 år 2010-12-31, barn som har kommunalt vårdnadsbidrag samt andel barn som har kommunalt vårdnadsbidrag under någon period 2011. Stockholm stadsdelar

Kommun	Barn 1–3 år 2010-12-31	Antal barn som har kommunalt vårdnadsbidrag någon period under 2011	Andel barn som har kommunalt vårdnadsbidrag någon period under 2011
	Antal	Antal	Procent
Stockholm – Rinkeby-Kista	2 084	303	14,5
Stockholm – Spånga-Tensta	1 908	182	9,5
Stockholm – Hässelby-Vällingby	2 663	147	5,5
Stockholm – Bromma	2 722	70	2,6
Stockholm – Kungsholmen	2 226	59	2,7
Stockholm – Norrmalm	2 716	70	2,6
Stockholm – Östermalm	2 116	59	2,8
Stockholm – Södermalm	4 388	137	3,1
Stockholm – Enskede-Årsta-Vantör	3 833	120	3,1
Stockholm – Skarpnäck	1 941	82	4,2
Stockholm – Farsta	2 035	112	5,5
Stockholm – Älvsjö	1 232	34	2,8
Stockholm – Hägersten-Liljeholmen	3 428	67	2,0
Stockholm – Skärholmen	1 473	133	9,0

Tabell 3.1–3.9: Registeruppgifter redovisade efter de som erhåller kommunalt vårdnadsbidrag 2011-07-01 – 2011-12-31 och Sveriges befolkning med barn 1–3 år.

Tabell 3.1

Sökande som erhåller vårdnadsbidrag under 2011-07-01 – 2011-12-31 samt befolkningen med barn 1–3 år baserat på registeruppgifter 2011-12-31 redovisat efter kommungrupp. Andel och antal

Kommungrupp	Sökande med kommunalt vårdnadsbidrag 2011-07-01 – 2011-12-31		Sveriges befolkning med barn 1–3 år i kommunerna med vårdnadsbidrag 2010-12-31		Sveriges befolkning med barn 1–3 år 2010-12-31	
	Procent	Antal	Procent	Antal	Procent	Antal
Storstäder	19,6	1 231	28,3	87 363	18,8	109 887
Förortskommuner till storstäderna	22,1	1 389	3,1	9 665	3,7	21 348
Större städer	27,7	1 742	0,6	1 777	1,3	7 535
Förortskommuner till större städer	3,7	233	0,5	1 649	2,7	15 695
Pendlingskommuner	7,2	455	6,7	20 670	7,8	45 378
Turism- och besöksnäringkommuner	2,2	140	4,8	14 937	6,8	39 670
Varuproducerande kommuner	8,0	500	19,7	60 743	20,0	116 822
Glesbygdskommuner	1,1	70	29,6	91 258	29,6	172 502
Kommuner i tätbefolkad region	7,9	497	2,4	7 455	2,4	13 978
Kommuner i glesbefolkad region	0,4	25	4,1	12 785	6,9	40 380
Totalt	100,0	6 282	100,0	308 302	100,0	583 195

Tabell 3.2

Sökande och medsökande som erhåller vårdnadsbidrag under 2011-07-01 – 2011-12-31 redovisat efter kön. Andel och antal

Kön	Sökande med kommunalt vårdnadsbidrag 2011-07-01 – 2011-12-31		Medsökande med kommunalt vårdnadsbidrag 2011-07-01 – 2011-12-31	
	Procent	Antal	Procent	Antal
Kvinna	92,1	5 784	8,4	463
Man	7,9	498	91,7	5 082
Totalt	100,0	6 282	100,0	5 545

Tabell 3.3a

Sökande och medsökande som erhåller vårdnadsbidrag under 2011-07-01 – 2011-12-31 samt befolkningen med barn 1–3 år baserat på registeruppgifter 2011-12-31 redovisat efter familjetyp. Andel och antal

Familjetyp	Sökande med kommunalt vårdnadsbidrag 2011-07-01 – 2011-12-31		Sveriges befolkning med barn 1–3 år 2011-12-31	
	Procent	Antal	Procent	Antal
Make-maka familj (inkl. partnerskap)	61,6	3 852	55,5	323 678
Sambo-familj (med gemensamt barn)	27,7	1 731	38,1	222 462
Ensamstående	10,7	670	6,4	37 055
Uppgift saknas		29		
Totalt	100,0	6 282	100,0	583 195

Tabell 3.3b
Sökande som erhåller vårdnadsbidrag under 2011-07-01 – 2011-12-31 redovisat efter ansökningar med medsökande. Andel och antal

Medsökande	Sökande med kommunalt vårdnadsbidrag 2011-07-01 – 2011-12-31	
	Procent	Antal
Har medsökande	88,8	5 545
Har inte medsökande	11,2	701
Uppgift saknas*		36
Totalt	100,0	6 282

* En kommun har i sin blankett inga uppgifter om medsökande. För mer information, se Om statistiken.

Tabell 3.4
Sökande och medsökande som erhåller vårdnadsbidrag under 2011-07-01 – 2011-12-31 samt befolkningen med barn 1–3 år baserat på registeruppgifter 2011-12-31 redovisat efter antal barn. Andel och antal

Antal barn	Sökande med kommunalt vårdnadsbidrag 2011-07-01 – 2011-12-31		Sveriges befolkning med barn 1–3 år 2011-12-31	
	Procent	Antal	Procent	Antal
1 barn	30,3	1 904	33,4	194 824
2–3 barn	57,5	3 612	61,5	358 906
fler än tre barn	12,2	766	5,1	29 465
Totalt	100,0	6 282	100,0	583 195

Tabell 3.5
Sökande och medsökande som erhåller vårdnadsbidrag under 2011-07-01 – 2011-12-31 samt befolkningen med barn 1–3 år baserat på registeruppgifter 2010-12-31 redovisat efter sysselsatt. Andel och antal

Sysselsatt	Sökande med kommunalt vårdnadsbidrag 2011-07-01 – 2011-12-31		Medsökande med kommunalt vårdnadsbidrag 2011-07-01 – 2011-12-31		Sveriges befolkning med barn 1–3 år 2011-12-31	
	Procent	Antal	Procent	Antal	Procent	Antal
Ej sysselsatt	47,9	2 990	12,2	671	18,0	104 227
Sysselsatt	52,1	3 258	87,8	4 825	82,0	467 157
Uppgift saknas		34		49		
Totalt	100,0	6 282	100,0	5 545	100,0	571 384

Kommentar: De som är föräldralediga under ett kalenderår, dvs. saknar kontrolluppgift eller deklARATION av näringsverksamhet under ett år, definieras ej sysselsatt.

Tabell 3.6

Sökande och medsökande som erhåller vårdnadsbidrag under 2011-07-01 – 2011-12-31 samt befolkningen med barn 1–3 år baserat på registeruppgifter 2010-12-31 redovisat efter utbildningsnivå. Andel och antal

Utbildningsnivå	Sökande med kommunalt vårdnadsbidrag 2011-07-01 – 2011-12-31		Medsökande med kommunalt vårdnadsbidrag 2011-07-01 – 2011-12-31		Sveriges befolkning med barn 1–3 år 2010-12-31	
	Procent	Antal	Procent	Antal	Procent	Antal
Förgymnasial utbildning 9 år eller kortare	17,1	1 036	15,35	831	10,5	58 851
Gymnasial utbildning	42,7	2 585	47,77	2 586	42,3	237 649
Eftergymnasial utbildning	40,2	2 430	36,89	1 997	47,2	265 076
Uppgift saknas		231		131		9 888
Totalt	100,0	6 282	100,0	5 545	100,0	571 464

Tabell 3.7

Sökande och medsökande som erhåller vårdnadsbidrag under 2011-07-01 – 2011-12-31 samt befolkningen med barn 1–3 år baserat på registeruppgifter 2011-12-31 redovisat efter bakgrund. Andel och antal

Bakgrund	Sökande med kommunalt vårdnadsbidrag 2011-07-01 – 2011-12-31		Medsökande med kommunalt vårdnadsbidrag 2011-07-01 – 2011-12-31		Sveriges befolkning med barn 1–3 år 2011-12-31	
	Procent	Antal	Procent	Antal	Procent	Antal
Personer med utländsk bakgrund	39,9	2 492	38,1	2 092	26,6	155 350
Personer med svensk bakgrund	60,2	3 761	61,9	3 403	73,4	427 845
Uppgift saknas		29		50		
Totalt	100,0	6 282	100,0	5 545	100,0	583 195

Tabell 3.8

Sammanräknad förvärvsinkomst per år för sökande och medsökande som erhåller vårdnadsbidrag under 2011-07-01 – 2011-12-31, året före barn och år 2010 samt sammanräknad förvärvsinkomst för befolkningen med barn 1–3 år baserat på registeruppgifter 2010-12-31. Medel och median, kronor per år

Inkomst i kronor	Sökande med kommunalt vårdnadsbidrag 2011-07-01 – 2011-12-31		Medsökande med kommunalt vårdnadsbidrag 2011-07-01 – 2011-12-31		Sveriges befolkning med barn 1–3 år, 2010
	År före barn	2010	År före barn	2010	
	Kronor	Kronor	Kronor	Kronor	
Medel	138 046	119 319	274 429	300 998	268 444
Median	123 649	95 384	270 351	288 525	251 612

* Sammanräknad förvärvsinkomst = Inkomst av tjänst + inkomst av näringsverksamhet.

Tabell 3.9
Sökande och medsökande som erhåller vårdnadsbidrag under 2011-07-01 – 2011-12-31 samt befolkningen med barn 1–3 år baserat på registeruppgifter 2011-12-31 redovisat efter ålder. Andel och antal

Ålder	Sökande med kommunalt vårdnadsbidrag 2011-07-01 – 2011-12-31		Medsökande med kommunalt vårdnadsbidrag 2011-07-01 – 2011-12-31		Sveriges befolkning med barn 1–3 år 2011-12-31	
	Procent	Antal	Procent	Antal	Procent	Antal
–19 år	0,2	14			0,2	941
20–24 år	7,8	490			4,2	24 776
25–29 år	23,1	1 452	15,2	844	16,2	94 609
30–34 år	30,7	1 926	27,6	1 532	31,6	184 056
35–39 år	24,5	1 539	26,9	1 494	29,9	174 613
40– år	13,7	861	27,5	1 525	17,9	104 200
Totalt	100,0	6 282	100,0	5 545	100,0	583 195

Tabell 4.1–4.9: Registeruppgifter redovisade efter de som erhåller kommunalt vårdnadsbidrag under 2011 och Sveriges befolkning med barn 1–3 år.**Tabell 4.1****Sökande som erhåller vårdnadsbidrag under 2011 och befolkningen med barn 1–3 år baserat på registeruppgifter 2010-12-31 redovisat efter kommungrupp. Andel och antal**

Ålder	Sökande med kommunalt vårdnadsbidrag 2011		Sveriges befolkning med barn 1–3 år i kommunerna med vårdnadsbidrag 2010-12-31		Sveriges befolkning med barn 1–3 år 2010-12-31	
	Procent	Antal	Procent	Antal	Procent	Antal
Storstäder	18,6	1 479	28,3	87 363	18,8	109 887
Förortskommuner till storstäderna	22,1	1 761	3,1	9 665	3,7	21 348
Större städer	28,6	2 273	0,6	1 777	1,3	7 535
Förortskommuner till större städer	3,6	283	0,5	1 649	2,7	15 695
Pendlingskommuner	7,3	582	6,7	20 670	7,8	45 378
Turism- och besöksnäringkommuner	2,1	167	4,8	14 937	6,8	39 670
Varuproducerande kommuner	8,4	665	19,7	60 743	20,0	116 822
Glesbygdskommuner	1,2	95	29,6	91 258	29,6	172 502
Kommuner i tätbefolkad region	7,8	624	2,4	7 455	2,4	13 978
Kommuner i glesbefolkad region	0,4	30	4,1	12 785	6,9	40 380
Totalt	100,0	7 959	100,0	308 302	100,0	583 195

Tabell 4.2**Sökande och medsökande som erhåller vårdnadsbidrag under 2011 redovisat efter kön 2011. Andel och antal**

Kön	Sökande med kommunalt vårdnadsbidrag 2011		Medsökande med kommunalt vårdnadsbidrag 2011	
	Procent	Antal	Procent	Antal
Kvinna	91,9	7 313	8,5	595
Man	8,1	646	91,5	6 435
Totalt	100,0	7 959	100,0	7 030

Tabell 4.3a**Sökande och medsökande som erhåller vårdnadsbidrag under 2011 samt befolkningen med barn 1–3 år baserat på registeruppgifter 2011-12-31 redovisat efter familjetyp. Andel och antal**

Familjetyp	Sökande med kommunalt vårdnadsbidrag 2011		Sveriges befolkning med barn 1–3 år 2011-12-31	
	Procent	Antal	Procent	Antal
Make-maka familj (inkl. partnerskap)	61,5	4 866	55,5	323 678
Sambo-familj (med gemensamt barn)	27,8	2 202	38,1	222 462
Ensamstående	10,7	847	6,4	37 055
Uppgift saknas		44		
Totalt	100,0	7 959	100,0	583 195

Tabell 4.3b
Sökande som erhåller vårdnadsbidrag under 2011 redovisat efter ansökningar med medsökande 2011

Medsökande	Sökande med kommunalt vårdnadsbidrag 2011	
	Procent	Antal
Har medsökande	88,8	7 030
Har inte medsökande	11,2	885
Uppgift saknas*		44
Totalt	100,0	7 959

* En kommun har i sin blankett inga uppgifter om medsökande.

Tabell 4.4
Sökande och medsökande som erhåller vårdnadsbidrag under 2011 samt befolkningen med barn 1–3 år baserat på registeruppgifter 2011-12-31 redovisat efter antal barn 2011. Andel och antal

Anal barn	Sökande med kommunalt vårdnadsbidrag 2011		Sveriges befolkning med barn 1–3 år 2011-12-31	
	Procent	Antal	Procent	Antal
1 barn	28,7	2 287	33,4	194 824
2–3 barn	59,2	4 712	61,5	358 906
fler än tre barn	12,1	960	5,1	29 465
Totalt		7 959	100,0	583 195

Tabell 4.5
Sökande och medsökande som erhåller vårdnadsbidrag under 2011 samt befolkningen med barn 1–3 år baserat på registeruppgifter 2010-12-31 redovisat efter sysselsatt 2011. Andel och antal

Sysselsatt	Sökande med kommunalt vårdnadsbidrag 2011		Medsökande med kommunalt vårdnadsbidrag 2011		Sveriges befolkning med barn 1–3 år 2010-12-31	
	Procent	Antal	Procent	Antal	Procent	Antal
Ej sysselsatt	47,0	3 724	11,9	828	18,0	104 227
Sysselsatt	53,0	4 194	88,1	6 142	82,0	467 157
Uppgift saknas		41		60		
Totalt	100,0	7 959	100,0	7 030	100,0	571 384

Kommentar: De som är föräldralediga under ett kalenderår, dvs. saknar kontrolluppgift eller deklARATION av näringsverksamhet under ett år, definieras ej sysselsatt.

Tabell 4.6
Sökande och medsökande som erhåller vårdnadsbidrag under 2011 samt befolkningen med barn 1–3 år baserat på registeruppgifter 2010-12-31 redovisat efter utbildningsnivå 2011. Andel och antal

Utbildningsnivå	Sökande med kommunalt vårdnadsbidrag 2011		Medsökande med kommunalt vårdnadsbidrag 2011		Sveriges befolkning med barn 1–3 år 2010-12-31	
	Procent	Antal	Procent	Antal	Procent	Antal
Förgymnasial utbildning 9 år eller kortare	16,7	1 284	14,8	1 014	10,5	58 851
Gymnasial utbildning	43,2	3 318	48,0	3 299	42,3	237 649
Eftergymnasial utbildning	40,1	3 086	37,3	2 562	47,2	265 076
Uppgift saknas		271		155		9 888
Totalt	100,0	7 959	100,0	7 030	100,0	571 464

Tabell 4.7
Sökande och medsökande som erhåller vårdnadsbidrag under 2011 samt befolkningen med barn 1–3 år baserat på registeruppgifter 2011-12-31 redovisat efter bakgrund 2011. Andel och antal

Bakgrund	Sökande med kommunalt vårdnadsbidrag 2011		Medsökande med kommunalt vårdnadsbidrag 2011		Sveriges befolkning med barn 1–3 år 2011-12-31	
	Procent	Antal	Procent	Antal	Procent	Antal
Personer med utländsk bakgrund	37,9	2 997	36,6	2 545	26,6	155 350
Personer med svensk bakgrund	62,1	4 918	63,4	4 413	73,4	427 845
Uppgift saknas		44		72		
Totalt	100,0	7 959	100,0	7 030	100,0	583 195

Tabell 4.8
Sammanräknad förvärvsinkomst per år för sökande och medsökande som erhåller vårdnadsbidrag under 2011, året före barn och år 2010 samt sammanräknad förvärvsinkomst för befolkningen med barn 1–3 år baserat på registeruppgifter 2010-12-31. Medel och median, kronor per år

Inkomst i kronor	Sökande med kommunalt vårdnadsbidrag 2011		Medsökande med kommunalt vårdnadsbidrag 2011		Sveriges befolkning med barn 1–3 år, 2010
	År före barn Kronor	2010 Kronor	År före barn Kronor	2010 Kronor	
Medel	141 597	118 823	273 716	301 304	268 444
Median	128 604	94 637	270 022	290 530	251 612

* Sammanräknad förvärvsinkomst = Inkomst av tjänst + inkomst av näringsverksamhet.

Tabell 4.9
Sökande och medsökande som erhåller vårdnadsbidrag under 2011 samt
befolkningen med barn 1–3 år baserat på registeruppgifter 2011-12-31
redovisat efter ålder. Andel och antal

Ålder	Sökande med kommunalt vårdnadsbidrag 2011		Medsökande med kommunalt vårdnadsbidrag 2011		Sveriges befolkning med barn 1–3 år 2011-12-31	
	Procent	Antal	Procent	Antal	Procent	Antal
–19 år	0,2	14			0,2	941
20–24 år	7,5	594			4,2	24 776
25–29 år	22,7	1 805	15,0	1 054	16,2	94 609
30–34 år	30,9	2 460	27,3	1 919	31,6	184 056
35–39 år	24,8	1 972	27,1	1 902	29,9	174 613
40- år	14,0	1 114	28,1	1 977	17,9	104 200
Totalt	100,0	7 959	100,0	7 030	100,0	583 195

Tabell 5.1–5.8: Svartsfördelning för formulärfrågor.**Tabell 5.1**

Antal sökta samt beviljade vårdnadsbidrag, med redovisning av genomsnittligt antal sökta och beviljade månader. Med särredovisning av de vars ansökningar avslutats på egen begäran

	Samtliga vårdnadshavare med en händelse under perioden	
	Antal ansökningar	Ansökningar som avslutats på egen begäran
Antal sökta vårdnadsbidrag	3 787	339
Genomsnittligt antal sökta månader	11,5	10,9
Antal beviljade vårdnadsbidrag	3 567	339
Genomsnittligt antal beviljade/uttagna månader	10,9	7,4

Tabell 5.2

Sökta vårdnadsbidrag med redovisning efter typ av beslut på ansökan, i andelar och antal

	Samtliga vårdnadshavare med en händelse under perioden	
	Procent	Antal
Beviljad ansökan	86,5	3 228
Avslagen ansökan	4,4	164
Beviljats och avslutat på egen begäran	9,1	339
Antal		3 731

Tabell 5.3

Godkända vårdnadsbidrag med redovisning efter delat vårdnadsbidrag, i andelar och antal

	Samtliga vårdnadshavare med en händelse under perioden	
	Procent	Antal
Ja	1,6	58
Nej	98,4	3 509
Antal		3 567

Tabell 5.4

Godkända vårdnadsbidrag med redovisning efter storlek på vårdnadsbidrag, i andelar och antal

	Samtliga vårdnadshavare med en händelse under perioden	
	Procent	Antal
1 500 -2 999	5,4	194
3 000 kronor	94,6	3 373
Antal		3 567

Tabell 5.5
Icke godkända vårdnadsbidrag med redovisning efter orsak till avslag, i andelar och antal

	Samtliga vårdnadshavare med en händelse under perioden	
	Procent	Antal
Barnet är inte folkbokfört i kommunen	4,9	8
Barnet har en plats i förskoleverksamhet som avser heltid	18,9	31
Föräldrapenningen vid barns födelse (250 dagar) har inte förbrukats	5,5	9
Sökande är inte folkbokförd på samma adress som barnet		
Sökande bor inte tillsammans med barnet		
Vårdnadshav. (inkl. make/sambo) erhåller annan ersättning som anges i lagen	36,6	60
5 kalendermånader har inte gått sedan vårdnadsbidrag senast lämnades	4,3	7
Annat	28,1	46
Antal		164

Tabell 5.6
Icke godkända vårdnadsbidrag som fått avslag p.g.a. "vårdnadshav. (inkl. make/sambo) erhåller annan ersättning som anges i lagen" med redovisning efter orsak till avslag. Andel och antal

	Samtliga vårdnadshavare med en händelse under perioden	
	Procent	Antal
Föräldrapenning för barnet eller dess syskon	66,7	40
Arbetslösersättning		
Aktivitetsstöd/Utvecklingsstöd	10,0	6
Introduktionsersättning/etableringsinsatser för vissa nyanlända invandrare	0,0	0
Sjukersättning/Aktivitetsersättning	13,3	8
Sjukpenning/Rehabiliteringspenning		
Sjukpenning under eller efter period när arbetslösersättning lämnats	0,0	0
Ålderspension		
Åldreförsörjningsstöd	0,0	0
Antal		60

Tabell 5.7
Indragna vårdnadsbidrag med redovisning efter orsak till indragning, i andelar och antal

	Samtliga vårdnadshavare med en händelse under perioden	
	Procent	Antal
Barnet är inte folkbokfört i kommunen	3,1	5
Barnet har en plats i förskoleverksamhet som avser heltid	55,4	88
Föräldrapenningen vid barns födelse (250 dagar) har inte förbrukats	0,0	0
Sökande är inte folkbokförd på samma adress som barnet	0,0	0
Sökande bor inte tillsammans med barnet	0,0	0
Vårdnadshav. (inkl. make/sambo) erhåller annan ersättning som anges i lagen	21,4	34
5 kalendermånader har inte gått sedan vårdnadsbidrag senast lämnades	0,0	0
Annat	20,1	32
Antal		159

Tabell 5.8
Återkrav av vårdnadsbidrag, i andelar av indragna och antal

	Samtliga vårdnadshavare med en händelse under perioden
Antal	33
Procent av indragna	20,8

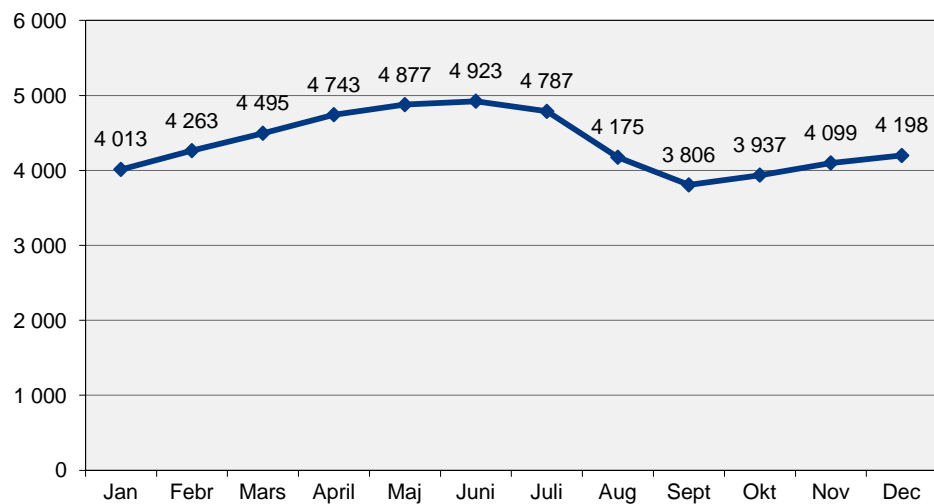
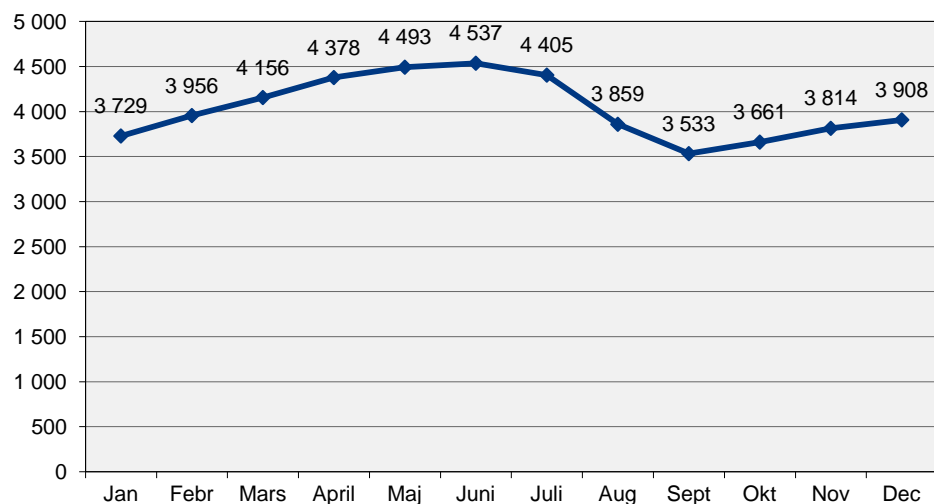
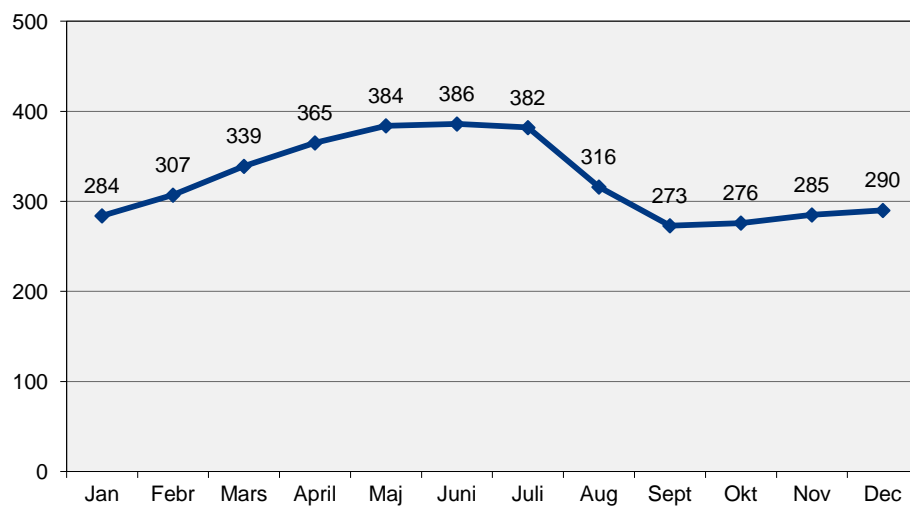
Diagram 1–3: Antal barn där vårdnadshavaren erhåller kommunalt vårdnadsbidrag per månad under 2011, totalt och kön.**Diagram 1****Antal barn där vårdnadshavaren erhåller kommunalt vårdnadsbidrag per månad under 2011. Antal****Diagram 2****Antal barn där vårdnadshavaren erhåller kommunalt vårdnadsbidrag per månad under 2011. Kvinnor**

Diagram 3. Antal barn där vårdnadshavaren erhåller kommunalt vårdnadsbidrag per månad under 2011. Män

Tabell 6.1–6.3: Vårdnadshavare med kommunalt vårdnadsbidrag 2009-07-01 – 2011-12-31.**Tabell 6.1****Antal barn en vårdnadshavare beviljats kommunalt vårdnadsbidrag för. Antal och andel**

	Procent	Antal
Ett barn	90,0	10 909
Två barn	9,6	1 169
Tre barn eller fler	0,3	41
Totalt	100,0	12 119

Tabell 6.2**Antal månader som vårdnadshavare erhållit kommunalt vårdnadsbidrag redovisat efter vilket barn i ordningen. Antal och andel**

	Första barnet		Andra barnet		Tredje och fler barn	
	Procent	Antal	Procent	Antal	Procent	Antal
1–3 månader	23,0	2 785	24,4	296	13,6	6
4–6 månader	25,4	3 079	25,6	310	25,0	11
7–11 månader	25,4	3 073	23,5	284	31,8	14
1 år eller längre	26,3	3 181	26,5	321	29,5	13
Totalt	100,0	12 118	100,0	1 211	100,0	44

Tabell 6.3**Vårdnadshavare som erhållit kommunalt vårdnadsbidrag för fler än ett barn samtidigt vid något tillfälle. Antal och andel**

	Procent	Antal
Ett barn	92,4	11 195
Två barn eller fler	7,6	924
Totalt	100,0	12 119

All officiell statistik finns på: **www.scb.se**
Kundservice: tfn 08-506 948 01

All official statistics can be found at: **www.scb.se**
Customer service, phone +46 8 506 948 01