

Hushållsnära tjänster - mest för höginkomsttagare

Sedan den 1 juli 2007 är det möjligt att få skattereduktion för hushållsnära tjänster. Under det första halvåret 2007 var denna typ av skattereduktion betydligt vanligare bland höginkomsttagare än bland låginkomsttagare.

DET VAR 46 000 PERSONER eller 0,6 procent av skattebetalarna, som utnyttjade möjligheten till skattereduktion för hushållsnära tjänster 2007. Totalt betalade dessa personer 240 miljoner kronor för tjänsterna, vilket innebär att den totala skattereduktionen var 120 miljoner kronor. Det motsvarar i genomsnitt 2 600 kronor per person. För ungefär 1 000 personer var skattereduktionen högre än 10 000 kronor.

Fler kvinnor än män utnyttjade möjligheten till skattereduktion, 26 000 kvinnor mot 20 000 män. Det var relativt många äldre som hade skattereduktion. Var tredje person var över 65 år och

allra vanligast var skattereduktionen bland dem som fyllt 75 år. Även i åldersgruppen 35–39 år var andelen relativt hög.

OM MAN JÄMFÖR olika typer av hushåll var skattereduktionen vanligast bland ensamstående kvinnor som var ålderspensionärer. Bland dem var andelen med skattereduktion drygt en procent. Bland sammanboende med barn låg andelen också över en procent medan andelen för ensamstående med barn, såväl för män som för kvinnor, låg kring en halv procent. Det var ingen större skillnad mellan hushåll med olika antal barn.

DE STÖRSTA SKILLNADERNA visar sig då personer på olika inkomstnivåer jämförs. Bland dem med hög inkomst var det betydligt större andel som hade skattereduktion än bland dem med låg inkomst. Av de drygt 6 miljoner personer som hade en årsinkomst under 300 000 kronor var det endast tre promille som hade skattereduktion. Av dem i intervallet 300 000–500 000 kronor var det en procent och av dem med högre inkomst än 500 000 kronor var det fyra procent. I hela befolkningen 20–64 år låg medianinkomsten 2007 på 240 000 kronor. Bland dem med skattereduktion låg motsvarande belopp på 430 000 kronor.

Det är också i höginkomstkommunerna som andelen med skattereduktion är störst. I Danderyd var andelen 3 procent, i Lidingö drygt 2 procent och i Täby och Lomma 1,5 procent. I

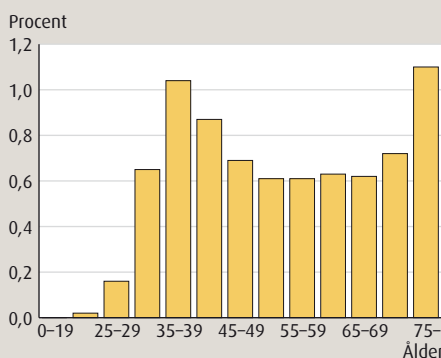
Skattereduktionen för hushållsnära tjänster innebär att kostnaden för att köpa hushållstjänster sänks med 50 procent. Den sammanlagda skattereduktionen får uppgå till högst 50 000 kronor per person och år. Under 2007 var maxbeloppet 25 000 kronor eftersom reformen infördes den 1 juli 2007.

Skattereduktionen omfattar:

- städarbete, vård av kläder och matlagning som utförs i eller i nära anslutning till bostaden
- gräs- och häckklippning samt snöskottning som utförs i nära anslutning till bostaden
- barnpassning som utförs i eller i nära anslutning till bostaden samt lämning och hämtning av barn vid förskola, skola, fritidsaktivitet eller liknande
- annan omsorg och tillsyn som en person behöver och som utförs i eller i nära anslutning till bostaden eller i samband med promenader, bankbesök, besök vid vårdcentraler eller liknande enklare ärenden.

Vanligast bland 75+

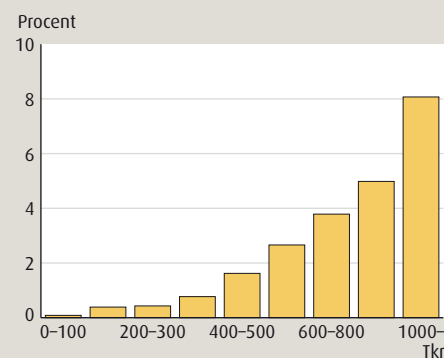
Andel med skattereduktion för hushållsnära tjänster efter ålder



Skattereduktion för hushållsnära tjänster är vanligast bland personer som fyllt 75 år. Också i åldersgruppen 35–39 år är andelen relativt hög.

Ovanligt bland låginkomsttagare

Andel med skattereduktion för hushållsnära tjänster efter sammanräknad förvärvsinkomst



Skattereduktion för hushållsnära tjänster är mycket ovanlig bland låginkomsttagare. Andelen ökar markant med stigande inkomst.



11 kommuner var andelen större än en procent. Lägst var andelen i Gällivare, Skinnskatteberg och Storuman där endast 0,05 procent av skattebetalarna hade skattereduktion för hushållsnära tjänster. I drygt 100 kommuner låg andelen under 0,3 procent.

Reformen med skattereduktion för hushållsnära tjänster sades ha flera syften. Ett av dem var att skapa nya vita jobb inom hushållssektorn där tjänster ofta utförs svart. Genom att göra tjänsterna billigare för köparen ska svart arbete omvandlas till vitt arbete, som också ger fler riktiga arbetstillfällen.

HAR DÅ ANTALET SYSSELSATTA inom branschen Lokalvård ökat till följd av skattereduktionen? Frågan är svår att besvara. SCB:s sysselsättningsstatistik redovisar antalet sysselsatta inom Lokalvård men hur införandet av skattereduktionen har påverkat utvecklingen går inte att dra några slutsatser om. De tjänster som köptes med skattereduktion under andra halvåret 2007 motsvarar 800 000 arbetstimmar om man räknar med en taxa på 300 kronor per timme. Vill man räkna om dessa timmar till heltidstjänster mot-

svarar de, med en årsarbetstid på 1 600 timmar, cirka 1 000 heltidstjänster under det första halvår som skattereduktionen fanns. Detta går dock inte att översätta till 1 000 nya vita jobb eftersom vissa av de personer som hade skattereduktionen redan tidigare köpte vita tjänster inom hushållssektorn.

ETT ANNAT SYFTE med reformen sades vara att förbättra förutsätt-

ningarna för kvinnor och män att kunna kombinera arbetsliv och familjeliv på mer lika villkor. Kvinnor utför en övervägande del av familjens hushållsarbete. Skattereduktionen ska ge familjer större möjligheter att köpa tjänster som underlättar vardagen. På så sätt ska framför allt kvinnor kunna öka sin egen tid på arbetsmarknaden.

SCB:s sysselsättningsstatistik ger inget svar på i vilken omfattning skattereduktionen har påverkat kvinnors tid på arbetsmarknaden. Det är en relativt liten andel som har utnyttjat reformen och de som har utnyttjat den till att öka sin arbetstid är alldeles för få för att sysselsättningsstatistiken märkbart ska påverkas. ●



Författare

Lovisa Sköld
arbetar med inkomststatistik på SCB
tfn: 019-17 64 74
e-post: lovisa.skold@scb.se



FAKTA

Vad är skillnaden?

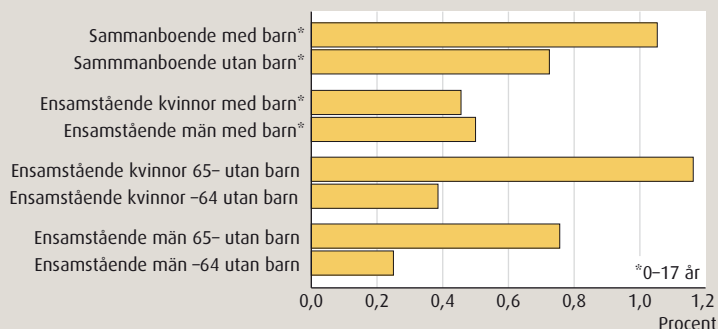
Mellan att göra ett avdrag i deklarationen och att få en skattereduktion?

Ett avdrag, t.ex. för resor till och från arbetet, innebär att den beskattningsbara förvärvsinkomsten, dvs. det belopp som skatten ska beräknas på, minskar och därmed blir skatten lägre. En skattereduktion, t.ex. för hushållsnära tjänster, påverkar däremot inte den beskattningsbara förvärvsinkomsten. Det är istället den beräknade skatten som reduceras.

Detta innebär att en skattereduktion på ett visst belopp minskar skatten med lika mycket räknat i kronor för alla som har reduktionen. När det gäller avdrag däremot avgör skattesatsen hur mycket lägre skatten blir. En person som har hög inkomst betalar en högre andel av sin inkomst i skatt än en person med låg inkomst. Om dessa två gör lika stora avdrag får höginkomsttagaren en större sänkning av skatten än låginkomsttagaren.

Vanligast bland ensamstående äldre kvinnor

Andel med skattereduktion för hushållsnära tjänster efter hushållstyp



Ensamstående äldre kvinnor (över 65 år) är den grupp där störst andel har skattereduktion för hushållsnära tjänster. Bland ensamstående män (under 65 år) utan barn är andelen betydligt lägre.