

Parrelation ger högre pension – men

De flesta slutar arbeta när de fyller 65 år men det finns skillnader mellan olika grupper i övergången från arbete till pension. Till exempel börjar ensamstående kvinnor ta ut ålderspension tidigare än sammanboende, och personer födda i Sverige tidigare än utrikes födda.

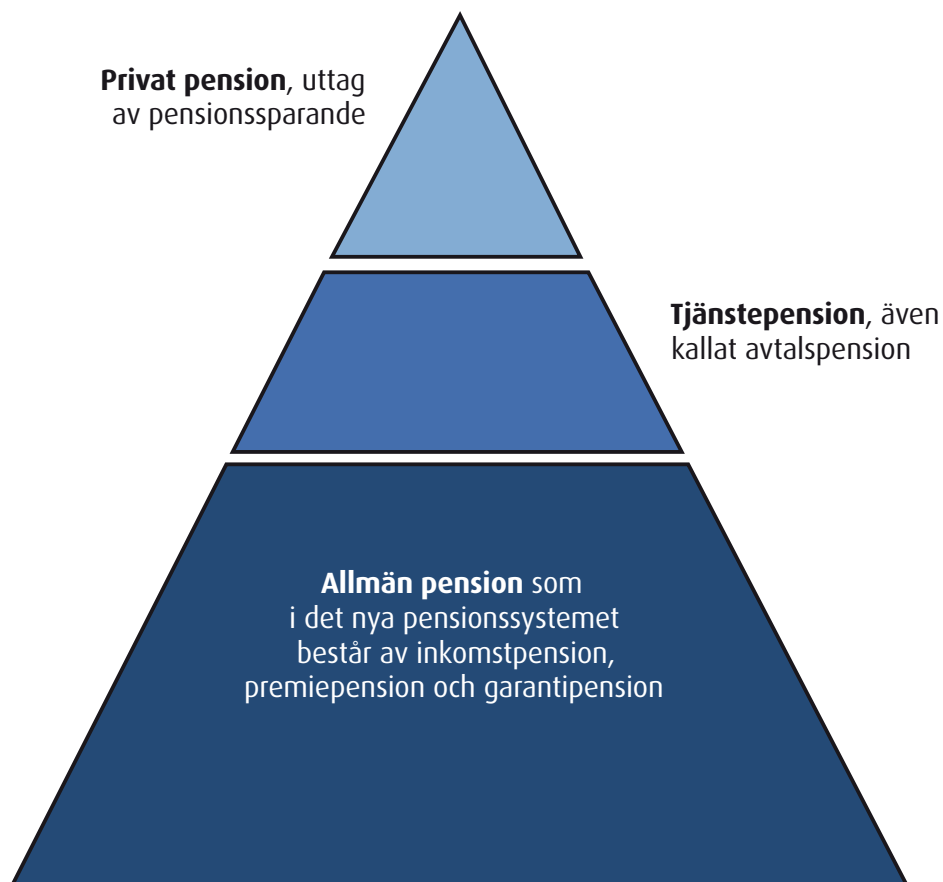
När man talar om pensionsålder tänker kanske de allra flesta på att man vid 65 års ålder går från heltidsarbete till en tillvaro helt utan förvärsarbete. Så ser det också ut för många men det finns ingen lagstadgad pensionsålder i Sverige. Det finns inte heller någon entydig definition av vad det innebär "att gå i pension".

ALLMÄN PENSION kan tas ut från 61 års ålder och det finns ingen övre åldersgräns för när man kan börja ta ut den. Tjänstepension och privat pension kan börja tas ut ännu tidigare. Det är samtidigt fullt möjligt att fortsätta arbeta efter det att man har fyllt 65 år. De allra flesta som gör det har också pension i någon omfattning. Hur vanligt är det att ta ut pension före det år man fyller 65 år och hur vanligt är det att fortsätta förvärsarbete även efter fyllda 65?

År 2009 hade mer än var tredje 61-åring ålderspension i någon omfattning. Andelen var större bland kvinnor, 39 procent mot 34 procent bland män. Skillnaden mellan könen var ungefär lika stor också bland 64-åringar, 64 procent mot 60 procent. Av 61-åringarna hade 7 procent en inkomst som till mer än hälften bestod av ålderspension och bland 64-åringarna var det 27 procent. Andelen var något större bland män.

EFTER 65 ÅR ÄR DET FLER MÄN än kvinnor som har arbetsinkomster. Av 66-åringarna hade nästan hälften av männen, mot knappt 40 procent av kvinnorna, inkomst av arbete. Skillnaden på ungefär tio procentenheter består vid 69 år då drygt 30 procent av männen och drygt 20 procent av kvinnorna hade inkomst av arbete.

Ålderspensionen består i det pensionssystem som infördes 1999 av följande komponenter:



Pensionsmyndigheten brukar åskådliggöra pensionssystemets uppbyggnad med hjälp av en triangel. Av den ålderspension som 2009 utbetalades till kvinnor i åldrarna 65–69 år var 69 procent allmän pension, 22 procent tjänstepension och 9 procent privat pension. Bland män i samma åldersklass var andelarna 60, 31 respektive 8 procent.

Det är dock ganska få som förvärsarbetar i stor omfattning efter 65 år. Av 66-åringarna var det 10 procent bland kvinnorna och 12 procent bland männen som hade en inkomst som till mer än hälften bestod av arbetsinkomst. Bland 69-åringarna var motsvarande andelar 1 respektive 3 procent.

FINNS DET SKILLNADER mellan olika grupper när det gäller övergången från arbete till pension? Ja, ensamstående kvinnor börjar

ta ut pension tidigare än sammanboende kvinnor. Bland män finns inte denna skillnad. När det gäller att fortsätta arbeta efter 65 år är det vanligare bland sammanboende män än bland ensamstående, däremot vanligare bland ensamstående kvinnor än bland sammanboende.

Av de utrikes födda hade 55 procent någon form av ålderspension vid 64 år mot 63 procent av dem födda i Sverige. Samtidigt är andelen som fortsätter att arbeta efter 65 år lägre bland utrikes födda. Av de

bara för män

FAKTA

Inkomstmättet som används är **sammanräknad förvärvsinkomst**. Det består av lön, inkomst av näringsverksamhet, sjukpenning, sjukersättning, föräldrapenning, arbetsmarknadsstöd och pension. Kapitalvinster och skattefria transfereringar räknas inte med.

utrikes födda 66-åringarna var det 31 procent som hade arbetsinkomst jämfört med 44 procent av dem födda i Sverige.

Det finns skillnader också när man jämför olika utbildningsnivåer. Personer med hög utbildning fortsätter att arbeta i större omfattning än dem med låg utbildning. Bland 66-åringarna hade 56 procent av dem med eftergymnasial utbildning arbetsinkomst mot 35 procent av dem med endast förgymnasial utbildning.

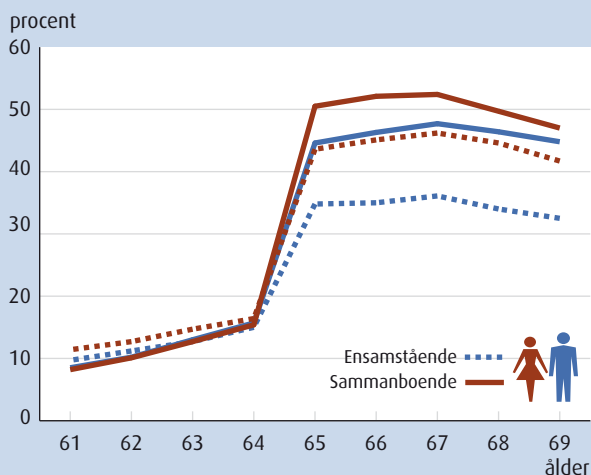
SER MAN TILL DE OLIKA DELARNA av ålderspensionen är det större andel kvinnor än män som har tjänstepension vid 61 år; 25 procent mot 21 procent. Skillnaden består till och med 64 år då 44 procent av kvinnorna och 41 procent av männen har tjänstepension. Efter 65 år är andelen med tjänstepension ungefär lika stor bland kvinnor och män, cirka 90 procent.

ANDELEN MED PRIVAT PENSION är ungefär lika stor bland kvinnor och män före 65 år. Vid 61 år har knappt 10 procent privat pension och vid 64 år drygt 15 procent. Vid 65 år är andelen större bland kvinnor, 48 procent mot 41 procent. Skillnaden mellan könen minskar därefter och bland 69-åringar är andelen med privat pension ungefär 40 procent bland både kvinnor och män.

Garantipension kan utbetalas från och med 65 år och den garanterar en lägsta pensionsnivå för personer som haft låg eller ingen arbetsinkomst. Att ha garantipension är betydligt vanligare bland kvin-

Vanligare med privat pension bland sammanboende efter 65

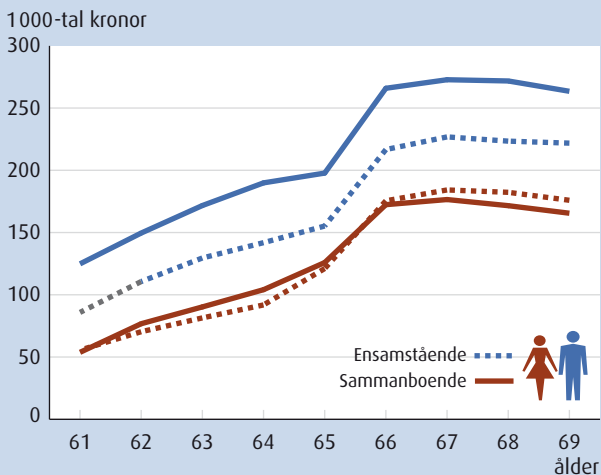
Andelen med privat pension 2009



Det är något vanligare att ensamstående har privat pension vid 61 år. Vid 64 år är det ingen skillnad alls. Bland dem som är äldre än 65 år däremot, är det betydligt vanligare bland sammanboende. Skillnaden är större bland män än bland kvinnor.

Sammanboende män har högst pension

Medelbelopp för ålderspension 2009



Sammanboende män har betydligt högre pension än ensamstående män. Det skiljer 40 000–50 000 kronor. Bland kvinnor är skillnaden mellan sammanboende och ensamstående inte alls lika stor. Före 65 år har sammanboende kvinnor något högre belopp än ensamstående, men efter 65 år är det tvärtom. Män har högre pensionsbelopp än kvinnor för alla pensionsslag.

nor än bland män. Det beror på att många kvinnor har yrkesarbetat i mindre omfattning än män och därför haft lägre inkomster. I åldersintervallet 65–69 år har mer än 40 procent av kvinnorna och knappt 10 procent av männen garantipension. Bland ensamstående män är dock andelen 18 procent. ■

Författare



Hans Heggemann arbetar med ekonomisk välfärdsstatistik på SCB
tfn: 019-17 68 10
e-post: hans.heggemann@scb.se