

Nationalräkenskaper

National accounts

Nationalräkenskaper

National accounts

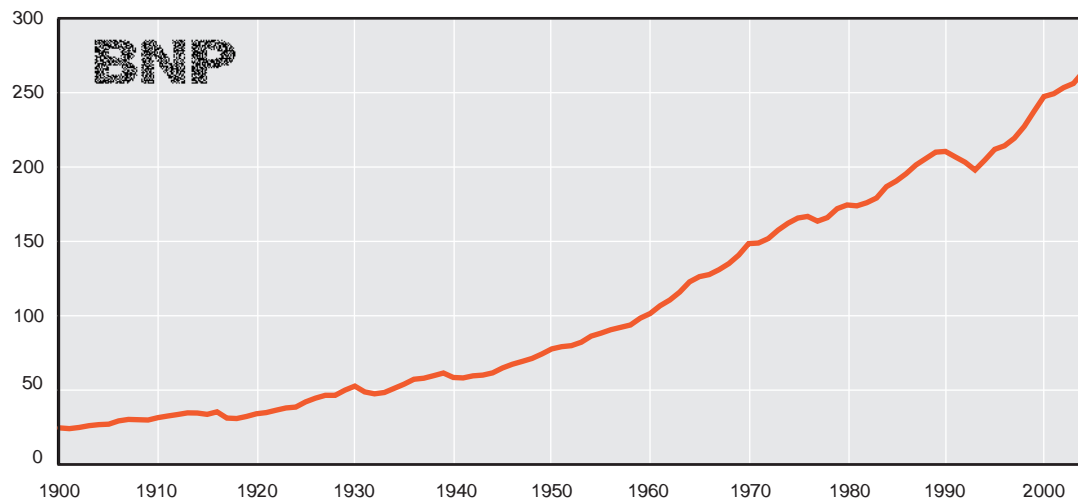
- 397** 428 Bruttonationalprodukten (BNP) under 1900-talet och fram t.o.m. 2004
Gross domestic product (GDP) during the 20th century
- 398** 429 Bruttonationalprodukten (BNP) – utvecklingen fr.o.m. 1950
Changes in gross domestic product (GDP) during the 20th century
- 399** 430 Export och import av varor och tjänster 1950–2004. Procent av BNP
Exports and imports of goods and services. Per cent of GDP
- 399** 431 Konsumtion och investeringar 1950–2004. Procent av BNP
Consumption and capital formation. Per cent of GDP
- 400** 432 Privat konsumtion totalt 1950–2004, milj. kr
Private consumption, SEK m
- 400** 433 Privat konsumtion per capita 1950–2004, kr
Private consumption, SEK
- 401** 434 Bruttonationalprodukten (BNP), milj. kr
Gross domestic product (GDP), SEK m
- 402** 435 Bruttonationalprodukten efter näringsgren (SNI 92) i löpande priser, milj. kr
Gross domestic product, by kind of economic activity, current prices, SEK m
- 403** 436 Bruttonationalprodukten efter näringsgren (SNI 92) i fasta priser, referensår 2000, milj. kr
Gross domestic product, by kind of economic activity, constant prices, reference year 2000, SEK m
- 405** 437 Försörjningsbalans, milj. kr
Expenditure in gross domestic product, SEK m
- 406** 438 Bruttonationalprodukt (BNP) och bruttonationalinkomst (BNI), milj. kr
Gross domestic product (GDP) and Gross national income (GNI), SEK m
- 407** 439 Disponibel nationalinkomst i löpande priser, milj. kr
National disposable income, current prices, SEK m
- 408** 440 Hushållens konsumtion på ändamål i löpande priser, milj. kr
Household consumption expenditure, current prices, SEK m
- 409** 441 Hushållens konsumtion på ändamål i fasta priser, referensår 2000, milj. kr
Household consumption expenditure, constant prices, reference year 2000, SEK m
- 410** 442 Fasta bruttoinvesteringar efter aktivitet respektive kapitaltyp i löpande priser, milj. kr
Gross fixed capital formation, by activity and type of investment, current prices, SEK m
- 411** 443 Fasta bruttoinvesteringar efter aktivitet respektive kapitaltyp i fasta priser, referensår 2000, milj. kr
Gross fixed capital formation, by activity and type of investment, constant prices, reference year 2000, SEK m
- 412** 444 Bruttoregionprodukt per län, löpande priser, milj. kr
Regional gross domestic product by county, current prices, SEK m
- 412** 445 Bruttoregionprodukt per invånare, löpande priser, 1 000 kr
Regional gross domestic product per capita, current prices, SEK 1 000s
- 413** 446 Bruttoregionprodukt per sysselsatt, löpande priser, 1 000 kr
Regional gross domestic product per employed, current prices, SEK 1 000s
- 414** 447 Utgifter för sociala förmåner per funktion i löpande priser, milj. kr
Social protection expenditure, by function, current prices, SEK m

428 Bruttonationalprodukten (BNP) under 1900-talet och fram t.o.m 2004

Gross domestic product (GDP) during the 20th century

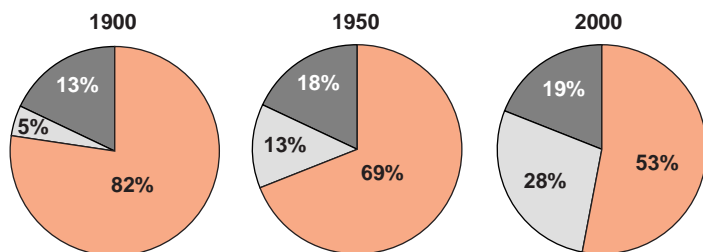
Bruttonationalprodukten per capita 1900–2004

Tusental kronor, 2000 års prisnivå



Slutlig inhemsk användning

- Hushållens konsumtionsutgifter
- Offentliga konsumtionsutgifter
- Investeringar



Bidrag till bruttonationalprodukten vissa år, procent

År	1900	1920	1940	1960	1980	2000
Jordbruk, skogsbruk och fiske	28	22	12	8	4	2
Industri och övrig varuproduktion	31	35	42	46	35	29
Näringslivets tjänsteproduktion	37	38	37	36	39	49
Produktion av offentliga tjänster	4	5	8	10	23	20
BNP	100	100	100	100	100	100

Den ekonomiska utvecklingen mätt som BNP per capita visar på en stark utveckling större delen av århundradet. Under perioden fram till och med andra världskriget bröts tillväxten ett antal gånger av minskningar under ett eller två år. Efter andra världskriget följde en lång obruten tillväxtperiod, som endast bröts av tillfälliga

nedgångar 1977 och 1981. Krisen i början av 1990-talet innebar en treårig nedgång från 1990.

Den slutliga inhemska användningen utmärks av den tydliga ökningen av de offentliga konsumtionsutgifterna på bekostnad av hushållens. Investeringarnas andel av använd-



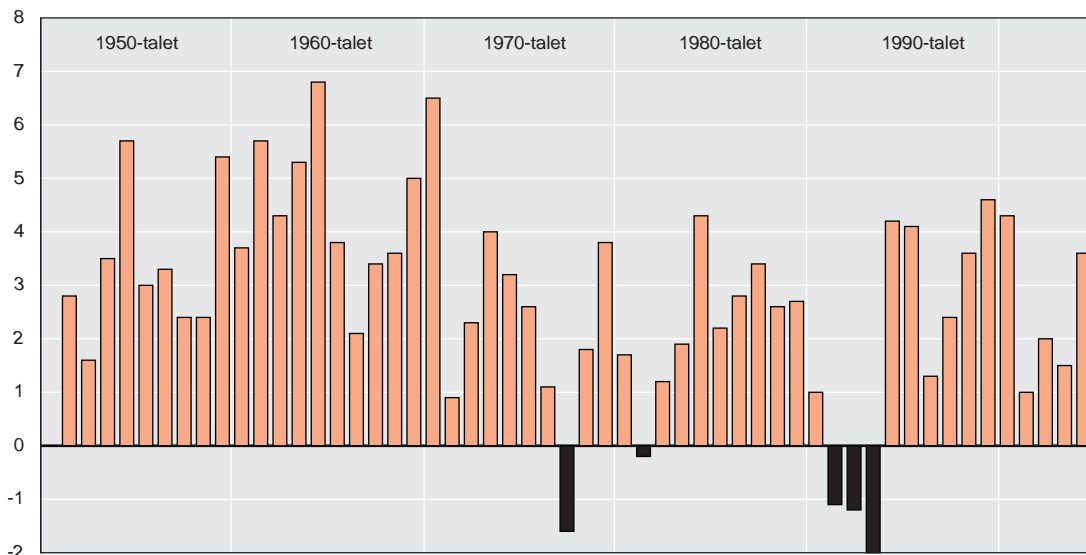
ningen har sett över en lång period varit mer stabil.

De olika näringarnas bidrag till BNP visar den relativa nedgången av produktionen i basnäringarna jordbruk, skogsbruk och fiske samt den framväxande tjänsteproduktionen. Övrig varuproduktion, där industrin dominerar, svarade för en andel på drygt 30 procent av produktionen både i början och slutet av seklet. Som högst noteras för denna del av ekonomin en topp på cirka 45 procent i början av 60-talet.

429 Bruttonationalprodukten (BNP) – utvecklingen fr.o.m 1950

Changes in gross domestic product (GDP) during the 20th century

Bruttonationalprodukten, årliga procentuella förändringar



Utvecklingen av BNP 1951–2004

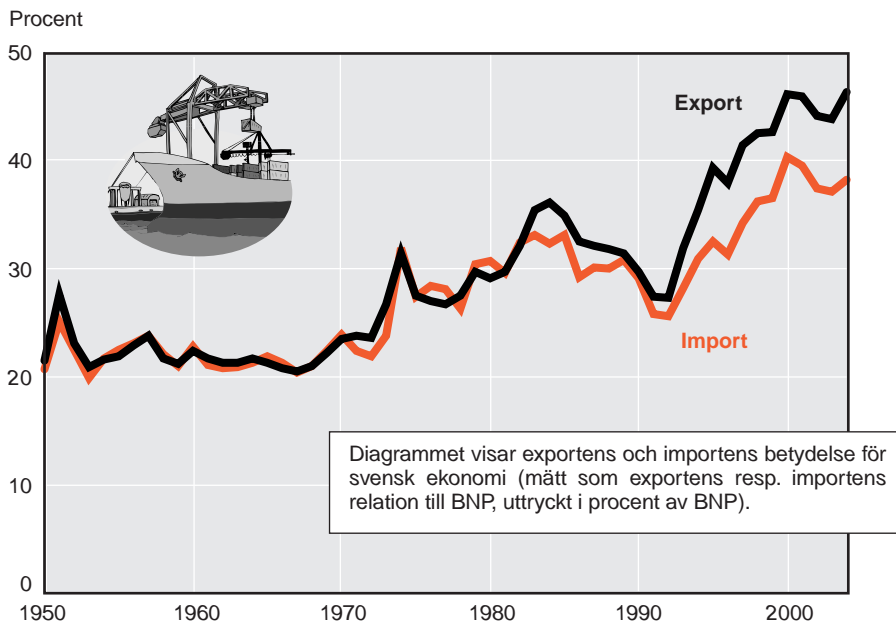
I diagrammet ovan visas BNP:s årliga förändring sedan 1950. Under 1950-talet var tillväxten i genomsnitt 3,4 procent per år, för att under 1960-talet öka till 4,6 procent per år i genomsnitt. Hela 1970-talet var ett krisdrabbat decennium. Efter en kraftig kreditåtstramning 1971 blev BNP-ökningen detta år endast 0,9 procent, den lägsta ökning som noterats efter 1950. Oljepriserna fördubblades i slutet av 1973 och året därefter inträffade en lågkonjunktur i övriga Europa. I Sverige försökte man undvika konjunkturedgången bland annat genom att hålla produktionen uppe med hjälp av statligt lagerstöd. Extremt höga löneökningar under mitten av 1970-talet ledde till stora kostnadsökningar för företagen. Samtidigt måste de stora lager som byggts upp säljas ut under åren 1977 och 1978, till starkt reducerade priser. Detta bidrog till att Sverige missade konjunkturuppgången i omvärlden, BNP sjönk med 1,6 procent 1977 och en devalvering gjordes för att förbättra konkurrenskraften. Och år 1979 var det åter dags för en chockhöjning av oljepriserna. Men några år under 1970-talet visade ändå på en relativt bra tillväxt så trots alla problem blev den genomsnittliga ökningen av BNP 2,0 procent. Efter nolltillväxt 1981 och en kraftig devalvering 1982 ökade tillväxten, med 1984 som toppår med fyra procent i BNP-ökning. Avregleringen av kreditmarknaden och halverade importpriser på olja 1986 spädde också på den totala efterfrågan. Trots detta stannade den genomsnittliga BNP-tillväxten under 1980-talet på två procent. Under 1980-talet försämrades det svenska kostnadsläget gentemot omvärlden successivt. År 1990 ändrades målen för den ekonomiska politiken. Låg inflation och stabil valuta

ersatte låg arbetslöshet som främsta mål. En stor omläggning av skattesystemet genomfördes också 1990–1991. Av olika skäl blev politiken inte lyckosam och i november 1992 tvingades Sverige överge den stabila växelkurspolitiken. Kronan deprecierades omedelbart med över 25 procent gentemot viktiga konkurrentländer. Första hälften av 1990-talet är den period som haft den sämsta BNP-tillväxten sedan 1930-talet med negativ BNP-utveckling tre år i rad. Utvecklingen efter millennieskiftet fick en god början med en ökning på 4,3 procent år 2000 som dock följdes av en volymökning på 0,9 procent 2001, vilket var det lägsta utvecklingstalet sedan nedgången under perioden 1991–1993. För 2002–2004 var ökningen 2,0, 1,5 respektive 3,6 procent, vilket kan jämföras med den genomsnittliga ökningstakten för perioden 1990 till 2004 som uppgick till 2,0 procent.



430 Export och import av varor och tjänster 1950–2004. Procent av BNP

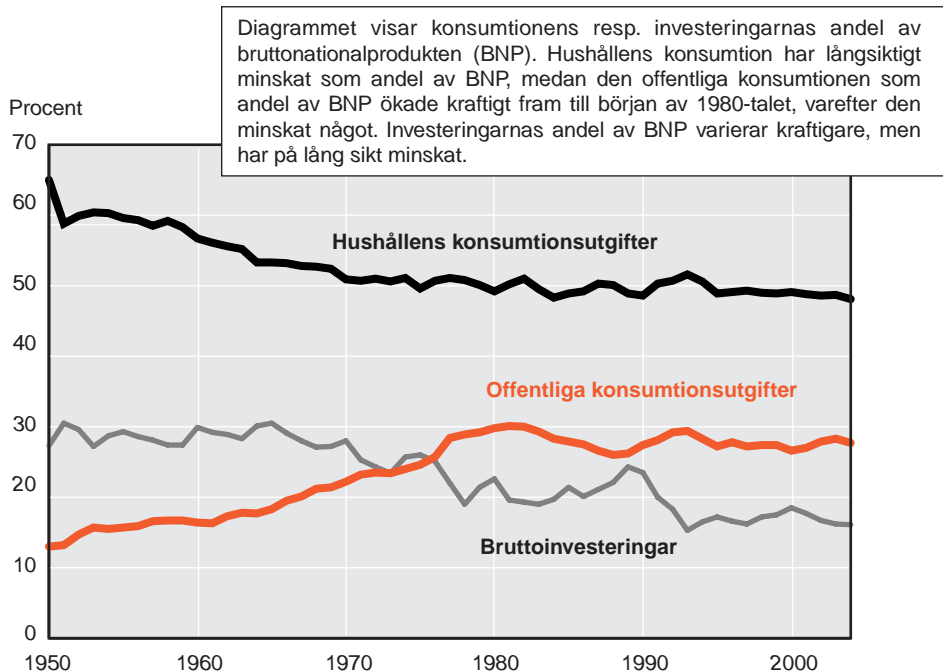
Exports and imports of goods and services. Per cent of GDP



☉ Källa: SCB Sveriges statistiska databaser, SSD: Nationalräkenskaper (www.scb.se).

431 Konsumtion och investeringar 1950–2004. Procent av BNP

Consumption and capital formation. Per cent of GDP

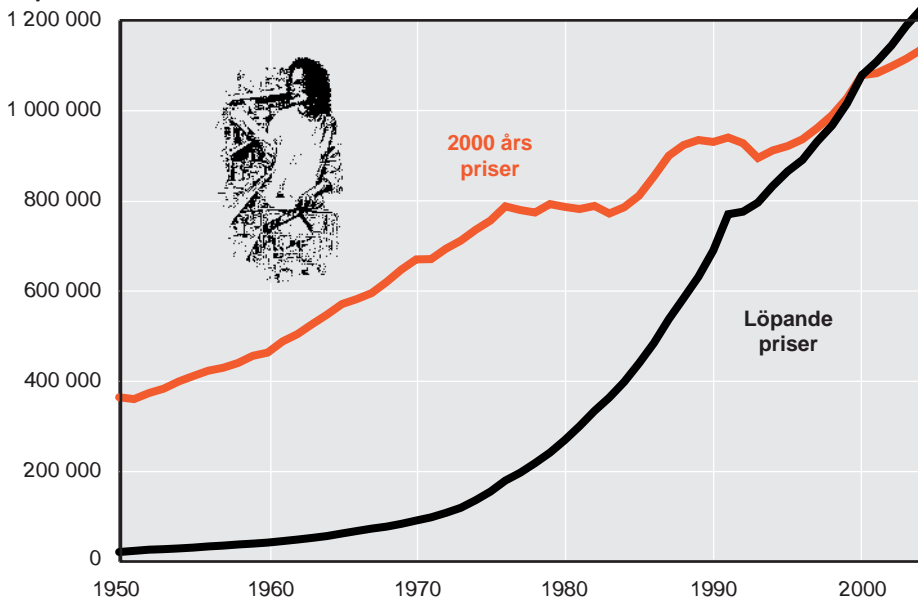


☉ Källa: SCB Sveriges statistiska databaser, SSD: Nationalräkenskaper (www.scb.se).

432 Privat konsumtion totalt 1950–2004, milj. kr

Private consumption, SEK m

Miljoner kronor

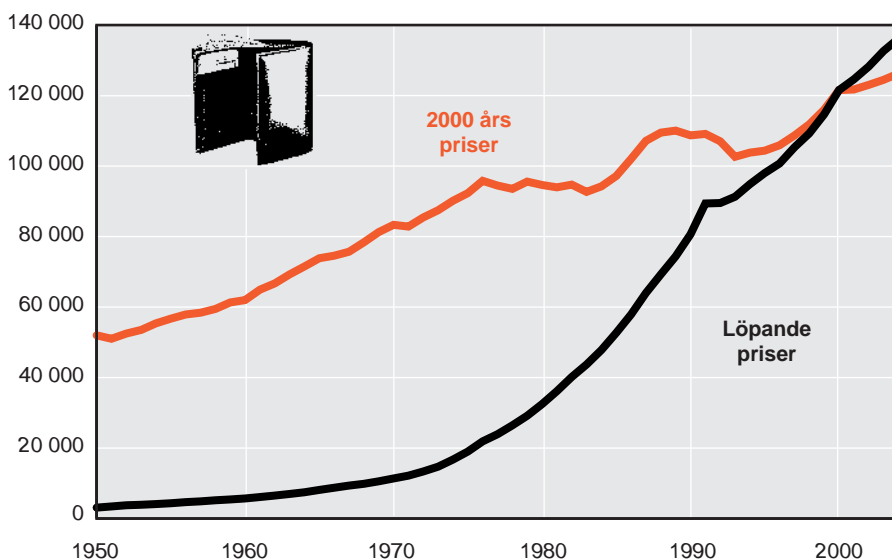


© Källa: SCB Nationalräkenskaper, Statistiska meddelanden serie N 10 (1970–1993) och NR 10 (1993–2004); Sveriges statistiska databaser, SSD: Nationalräkenskaper (www.scb.se).

433 Privat konsumtion per capita 1950–2004, kr

Private consumption, SEK

Per invånare (capita), kronor



© Källa: SCB Nationalräkenskaper, Statistiska meddelanden serie N 10 (1970–1993) och NR 10 (1993–2004); Sveriges statistiska databaser, SSD: Nationalräkenskaper (www.scb.se).


434 Bruttonationalprodukten (BNP), milj. kr

Gross domestic product (GDP), SEK m

År Year	BNP till marknadspris GDP in purchasers' values			
	Löpande priser Current prices	Fasta priser Constant prices	Volymindex 2000=100 Volume indices	Volymförändring % Rates of growth
1970	179 928	1 194 709	54,4	6,5
1975	314 236	1 357 352	61,8	2,6
1980	548 581	1 450 006	66,1	1,7
1985	899 754	1 591 604	72,5	2,2
1990	1 421 418	1 801 626	82,1	1,0
1991	1 532 495	1 782 178	81,2	-1,1
1992	1 529 379	1 761 105	80,2	-1,2
1993	1 544 040	1 725 966	78,6	-2,0
1994	1 645 790	1 797 849	81,9	4,2
1995	1 770 248	1 870 720	85,2	4,1
1996	1 815 144	1 894 872	86,3	1,3
1997	1 888 231	1 941 063	88,4	2,4
1998	1 971 871	2 011 824	91,7	3,6
1999	2 076 525	2 103 933	95,9	4,6
2000	2 194 967	2 194 967	100,0	4,3
2000 ¹	2 269 149	2 217 947	101,0	1,0
2002	2 352 938	2 261 773	103,0	2,0
2003*	2 438 447	2 294 943	104,6	1,5
2004*	2 545 750	2 377 495	108,3	3,6

¹ Reviderade uppgifter. Revised figures.

Se Tabellmärkningarna.

 Källa: SCB Nationalräkenskaper; Statistiska meddelanden, serie N 10 (1970–1993) och NR 10 (www.scb.se, 1993–2004); BNP kvartal 2005:1 (2004); Sveriges statistiska databaser, SSD: Nationalräkenskaper (www.scb.se).

435 Bruttonationalprodukten efter näringsgren (SNI 92) i löpande priser, milj. kr

Gross domestic product, by kind of economic activity, current prices, SEK m

	1999	2000	2001 ¹	2002	2003*	2004*
Bruttonationalprodukten till marknadspris						
<i>Gross domestic product at market prices</i>	2 076 525	2 194 967	2 269 149	2 352 938	2 438 447	2 545 750
Näringslivets bidrag till BNP						
<i>Market producers and producers for own final use</i>	1 668 479	1 769 972	1 824 035	1 884 543	1 942 164	2 030 663
Produktskatter <i>Taxes on products</i>	274 264	284 488	298 103	310 980	322 337	332 603
Minus: Produktsubventioner <i>Less: Subsidies on products</i>	11 330	11 826	13 042	14 095	14 268	13 598
Restpost <i>Discrepancy</i>	389	0	0	0	0	0
Näringslivets förädlingsvärde till baspris						
<i>Value added, market producers and producers for own final use</i>	1 405 156	1 497 310	1 538 974	1 587 658	1 634 095	1 711 658
01-45 Varuproducenter <i>Producers of goods</i>	574 806	601 374	606 813	617 438	637 152	680 441
01-05 Jordbruk, skogsbruk och fiske <i>Agriculture, forestry and fishing</i>	38 791	37 151	38 714	38 606	39 350	40 579
10-14 Minneralutvinningsindustri <i>Mining and quarrying</i>	4 961	4 978	4 879	5 056	5 262	6 559
15-37 Tillverkningsindustri <i>Manufacturing</i>	408 283	434 042	419 864	425 984	434 180	467 001
40-41 El, gas, värme och vatten <i>Electricity, gas and water</i>	46 940	46 248	54 539	54 811	61 574	63 927
45 Byggindustri <i>Construction</i>	75 831	78 955	88 817	92 981	96 786	102 375
50-95 Tjänsteproducenter <i>Producers of services</i>	872 773	940 866	976 738	1 016 382	1 050 725	1 082 695
50-52 Parti- och detaljhandel <i>Wholesale and retail trade</i>	202 487	208 265	213 149	219 267	224 743	233 792
55 Hotell och restaurang <i>Hotels and restaurants</i>	28 823	30 537	31 875	32 734	33 142	33 853
60-64 Transport och kommunikation <i>Transport and communication</i>	145 398	148 224	151 013	156 039	159 948	165 803
65-67 Kreditinstitut och försäkringsbolag <i>Financial intermediation</i>	64 792	76 068	72 779	75 580	78 896	80 603
70-74 Fastigheter, företagstjänster <i>Real estate, business activities</i>	365 632	398 730	421 016	433 940	448 100	461 447
80-85 Utbildning, hälso- och sjukvård, omsorg <i>Education, health and social work</i>	31 155	39 275	44 292	52 246	56 180	56 387
90-95 Samhälleliga och personliga tjänster <i>Community, social and personal service</i>	34 486	39 767	42 614	46 576	49 716	50 810
Ofördelad förbrukning av banktjänster <i>FISIM</i>	-42 423	-44 930	-44 577	-46 162	-53 782	-51 478
Förädlingsvärde i hushållens ideella organisationer						
<i>Value added, NPISH</i>	20 678	28 372	29 504	31 262	32 423	33 606
Förädlingsvärde i offentliga myndigheter						
<i>Value added, government</i>	387 368	396 623	415 610	437 133	463 860	481 481
Stat och socialförsäkring <i>Central government and social authorities</i>	99 534	107 056	111 157	117 126	124 591	127 069
Kommuner <i>Local authorities</i>	287 834	289 567	304 453	320 007	339 269	354 412

¹ Delvis reviderade tal. *Partly revised figures.*

Se Tabellanmärkningar.

☉ Källa: SCB Nationalräkenskaper; Statistiska meddelanden, serie NR 10 (www.scb.se); BNP kvartal 2005:1; Sveriges statistiska databaser, SSD: Nationalräkenskaper (www.scb.se).

	1999	2000	2001 ¹	2002	2003 [*]	2004 [*]
Bruttonationalprodukten till marknadspris						
<i>Gross domestic product at market prices</i>	2 103 933	2 194 967	2 217 947	2 261 773	2 294 943	2 377 495
Näringslivets bidrag till BNP						
<i>Market producers and producers for own final use</i>	1 679 144	1 769 972	1 790 865	1 831 889	1 861 531	1 939 260
Produktskatter <i>Taxes on products</i>	280 724	284 488	290 929	298 060	300 355	307 537
Minus: Produktsubventioner						
<i>Less: Subsidies on products</i>	11 686	11 826	11 871	12 239	11 675	11 127
Restpost <i>Discrepancy</i>	..	0	0	0	0	0
Näringslivets förädlingsvärde till baspris <i>Value added, market producers and producers for own final use</i>	1 409 916	1 497 310	1 511 807	1 546 072	1 572 803	1 642 793
01–45 Varuproducenter <i>Producers of goods</i>	562 706	601 374	599 520	621 529	632 555	679 239
01–05 Jordbruk, skogsbruk och fiske <i>Agriculture, forestry and fishing</i>	36 147	37 151	38 733	39 833	40 619	41 124
10–14 Minneralutvinningsindustri <i>Mining and quarrying</i>	5 543	4 978	4 594	4 763	4 642	5 008
15–37 Tillverkningsindustri <i>Manufacturing</i>	397 474	434 042	424 663	448 963	460 720	503 900
15–16 Livsmedel, drycker och tobak <i>Food, beverages and tobacco</i>	33 927	33 811	34 252	34 672	33 603	33 745
17–19 Textil, beklädnad och läder <i>Textiles, clothing and leather</i>	4 970	5 135	5 117	5 035	4 937	5 038
20 Trävaror <i>Wood</i>	17 566	18 582	19 336	19 363	19 588	20 594
21–22 Massa, papper, grafisk och förlag <i>Pulp, paper, publishing and printing</i>	67 602	69 223	64 836	66 791	68 526	68 982
21 Massa, papper <i>Pulp and paper</i>	37 717	40 625	38 574	40 552	41 526	43 115
22 Grafisk industri och förlag <i>Publishing and printing</i>	29 618	28 598	26 262	26 209	26 960	26 001
23 Petroleum och stenkol <i>Petroleum and coke</i>	4 836	4 647	4 475	5 352	5 592	5 890
24 Kemisk <i>Chemicals</i>	40 717	43 840	46 010	54 206	58 407	61 710
25 Gummi och plast <i>Rubber and plastic</i>	11 481	12 053	11 966	12 321	12 019	12 386
26 Jord och sten <i>Non-metallic mineral</i>	8 691	9 460	10 100	10 216	10 209	10 876
27–28 Metallframställning och metallvaror <i>Basic metals and fabricated metal</i>	51 317	56 301	55 084	54 580	53 661	55 313
27 Stål och metallverk <i>Basic metals</i>	18 289	19 537	19 806	21 639	21 295	22 589
28 Metallvaror <i>Fabricated metal</i>	33 053	36 764	35 278	33 011	32 438	32 894
29 Maskinindustri <i>Machinery and equipment</i>	50 103	53 091	55 015	56 102	57 774	60 993
30–33 Elektrisk och optisk utrustning <i>Electrical and optical equipment</i>	43 974	51 672	47 929	63 641	66 934	106 490
30 Kontorsmaskiner och datorer <i>Office machinery and computers</i>	2 454	2 126	2 588	2 313	2 340	2 787
31 Elektriska maskiner <i>Electrical machinery</i>	10 169	13 526	15 480	14 385	14 364	14 745
32 Radio, TV och teleprodukter <i>Radio, television and communication</i>	17 786	23 571	16 837
33 Precisions-, medicinska och optiska instrument <i>Precision, medical and optical instruments</i>	14 730	12 449	13 024	14 289	12 879	14 271
34–35 Transportmedel <i>Transport equipment</i>	53 569	64 265	58 765	59 599	63 844	71 823
34 Motor- och släpfordon <i>Motor vehicles and trailers</i>	44 341	54 105	48 452	49 240	54 693	62 318
35 Andra transportmedel <i>Other transport equipment</i>	9 328	10 160	10 313	10 372	9 564	10 168
36–37 Övrig tillverkning <i>Manufacturing n.e.c.</i>	10 966	11 962	11 778	11 360	11 302	11 051
40–41 El, gas, värme och vatten <i>Electricity, gas and water</i>	45 455	46 248	48 489	46 144	44 822	46 268
45 Byggindustri <i>Construction</i>	78 389	78 955	83 041	82 677	83 330	86 292
50–95 Tjänsteproducenter <i>Producers of services</i>	896 154	940 866	955 776	967 510	988 782	1 010 188
50–52 Parti- och detaljhandel <i>Wholesale and retail trade</i>	203 237	208 265	210 486	215 365	222 603	231 528
55 Hotell och restaurang <i>Hotels and restaurants</i>	29 098	30 537	31 099	30 367	30 113	30 422
60–64 Transport och kommunikation <i>Transport and communication</i>	140 799	148 224	147 217	149 536	151 829	157 374
60 Landtransport <i>Land transport</i>	54 220	54 884	51 224	51 040	52 098	52 634
61 Rederier <i>Water transport</i>	9 023	7 983	7 973	9 821	9 883	10 211
62 Flygbolag <i>Air transport</i>	6 946	6 763	5 383	5 814	5 728	5 560
63 Service till transport <i>Supporting and auxiliary transport equipment</i>	27 465	27 623	29 329	27 983	28 305	29 663

(forts.)

436 (forts.) Bruttonationalprodukten efter näringsgren (SNI 92) i fasta priser, referensår 2000, milj. kr

	1999	2000	2001 ¹	2002	2003*	2004*
64 Post- och teleföretag						
<i>Post, telecommunications</i>	43 688	50 971	53 308	54 822	55 772	59 533
65–67 Kreditinstitut och försäkringsbolag						
<i>Financial intermediation</i>	73 274	76 068	72 009	75 280	77 517	76 451
70–74 Fastigheter, företagstjänster						
<i>Real estate, business activities</i>	379 438	398 730	411 128	406 295	413 217	422 185
70.2 Småhus, fritidshus						
<i>One- and two-family houses</i>	102 930	103 618	103 867	104 406	104 925	105 576
70 övr. Fastighetsförvaltning	105 762	109 597	112 694	115 354	115 287	116 183
<i>Other real estate</i>						
71–74 Uthyrning, data och andra företagstjänster						
<i>Renting, computer and other business activities</i>	170 247	185 515	194 567	186 759	193 089	200 444
80–85 Utbildning, hälso- och sjukvård, omsorg						
<i>Education, health and social work</i>	33 508	39 275	42 573	47 083	48 253	47 123
90–95 Samhälleliga och personliga tjänster						
<i>Community, social and personal service</i>	36 565	39 767	41 264	43 561	45 359	45 570
Ofördelad förbrukning av banktjänster	-49 677	-44 930	-43 489	-42 891	-48 326	-45 677
<i>FISIM</i>						
Förädlingsvärde i hushållens ideella organisationer						
<i>Value added, NPISH</i>	21 914	28 372	28 764	29 274	29 632	29 520
Förädlingsvärde i offentliga myndigheter						
<i>Value added, government</i>	403 389	396 623	398 318	400 744	404 073	409 945
Stat och socialförsäkring						
<i>Central government and social authorities</i>	105 878	107 056	106 994	109 292	110 625	111 911
Kommuner	297 424	289 567	291 324	291 462	293 468	298 046
<i>Local authorities</i>						

¹ Delvis reviderade tal. *Partly revised figures.*

Se Tabellanmärkningar.

Ⓢ Källa: SCB Nationalräkenskaper; Statistiska meddelanden, serie NR 10 (www.scb.se); BNP kvartal 2005:1; Sveriges statistiska databaser, SSD: Nationalräkenskaper (www.scb.se).

437 Försörjningsbalans, milj. kr


Expenditure in gross domestic product, SEK m

	1999	2000	2001 ¹	2002	2003*	2004*
Löpande priser Current prices						
BNP till marknadspris <i>GDP at market prices</i>	2 076 525	2 194 967	2 269 149	2 352 938	2 438 447	2 545 750
Import av varor och tjänster <i>Imports of goods and services</i>	757 560	884 395	896 286	880 827	903 611	973 744
Import av varor fob <i>Imports of goods fob</i>	565 430	662 342	650 857	645 938	665 895	722 325
Import av tjänster <i>Imports of services</i>	192 130	222 053	245 429	234 889	237 716	251 419
Summa tillgång <i>Total resources</i>	2 834 085	3 079 362	3 165 435	3 233 765	3 342 058	3 519 494
Konsumtionsutgifter <i>Final consumption expenditures</i>	1 585 112	1 661 798	1 721 751	1 801 702	1 878 828	1 930 657
Hushåll inklusive ideella organisationer <i>Household and NPISH</i>	1 015 743	1 078 361	1 108 419	1 144 415	1 188 154	1 224 478
Offentlig konsumtion <i>General government</i>	569 369	583 437	613 332	657 287	690 674	706 179
Statliga myndigheter <i>Central government</i>	169 526	172 712	175 801	186 629	195 684	197 074
Kommunala myndigheter <i>Local government</i>	399 843	410 725	437 531	470 658	494 990	509 105
Bruttoinvesteringar <i>Gross capital formation</i>	363 675	405 478	401 512	393 725	395 193	410 770
Fast bruttoinvestering <i>Gross fixed capital formation</i>	358 325	389 011	395 617	392 067	384 568	407 209
Näringsliv <i>Producers excluding government non-market producers</i>	297 186	330 819	332 755	321 892	314 264	334 330
Statliga myndigheter <i>Central government</i>	30 046	29 102	30 452	34 533	36 338	40 215
Kommunala myndigheter <i>Local government</i>	31 093	29 090	32 410	35 642	33 966	32 664
Lagerinvestering <i>Changes in stocks</i>	5 158	16 060	5 616	1 272	10 292	3 166
Investering i värdeföremål <i>Acquisitions less disposals of valuables</i>	192	407	279	386	333	395
Inhemsk slutlig användning <i>Gross domestic final consumption</i>	1 948 787	2 067 276	2 123 263	2 195 427	2 274 021	2 341 427
Export av varor och tjänster <i>Exports of goods and services</i>	885 298	1 012 086	1 042 172	1 038 338	1 068 037	1 178 067
Export av varor fob <i>Exports of goods fob</i>	704 104	805 074	806 359	803 320	819 949	898 886
Export av tjänster <i>Exports of services</i>	181 194	207 012	235 813	235 018	248 088	279 181
Summa användning <i>Total uses</i>	2 834 085	3 079 362	3 165 435	3 233 765	3 342 058	3 519 494
Fasta priser, referensår 2000						
<i>Constant prices, reference year 2000</i>						
BNP till marknadspris	2 103 933	2 194 967	2 217 947	2 261 773	2 294 943	2 377 495
Import av varor och tjänster	794 275	884 395	861 522	845 206	886 440	947 977
Import av varor fob	592 977	662 342	628 814	627 373	665 688	716 663
Import av tjänster	201 297	222 053	232 708	218 028	221 298	232 225
Summa tillgång	2 899 502	3 079 362	3 079 469	3 106 576	3 181 008	3 324 201
Konsumtionsutgifter	1 617 724	1 661 798	1 671 433	1 700 172	1 721 550	1 743 475
Hushåll inklusive ideella organisationer	1 027 505	1 078 361	1 082 795	1 098 047	1 114 900	1 135 371
Offentlig konsumtion	590 792	583 437	588 638	602 066	606 728	608 583
Statliga myndigheter	177 937	172 712	169 919	175 050	176 525	175 992
Kommunala myndigheter	412 904	410 725	418 719	427 028	430 219	432 568
Bruttoinvesteringar	373 541	405 478	391 296	377 182	379 665	392 961
Fast bruttoinvestering	368 207	389 011	384 927	374 903	369 247	389 623
Näringsliv	305 181	330 819	324 133	308 756	303 926	324 275
Statliga myndigheter	31 110	29 102	29 473	32 730	34 136	36 083
Kommunala myndigheter	31 947	29 090	31 321	33 369	31 157	29 421
Lagerinvestering	5 995	16 060	6 101	1 287	9 428	2 622
Investering i värdeföremål	193	407	268	363	314	369
Inhemsk slutlig användning	1 991 373	2 067 276	2 062 729	2 077 419	2 101 309	2 136 209
Export av varor och tjänster	907 965	1 012 086	1 016 740	1 029 172	1 080 943	1 194 980
Export av varor fob	718 178	805 074	788 300	803 804	843 327	925 962
Export av tjänster	189 899	207 012	228 440	225 421	237 634	268 603
Summa användning	2 899 502	3 079 362	3 079 469	3 106 576	3 181 008	3 324 201
Per invånare (capita), 1 000 kr						
<i>Per capita, 1 000 SEK</i>						
Löpande priser						
Hushållens konsumtionsutgifter ²	114,7	121,5	124,6	128,2	132,6	136,1
BNP till marknadspris	234,4	247,4	255,1	263,6	272,2	282,7
Fasta priser, referensår 2000						
Hushållens konsumtionsutgifter ²	116,0	121,5	121,7	123,0	124,4	126,2
BNP till marknadspris	237,5	247,4	249,3	253,4	256,2	264,0

¹ Delvis reviderade uppgifter. *Partly revised figures.*

² Inkl. ideella organisationer.

Se Tabellanmärkningar.

 Källa: SCB Nationalräkenskaper; Statistiska meddelanden, serie NR 10 (www.scb.se); BNP kvartal 2005:1; Sveriges statistiska databaser, SSD: Nationalräkenskaper (www.scb.se).

438 Bruttonationalprodukt (BNP) och bruttonationalinkomst (BNI), milj. kr

Gross domestic product (GDP) and Gross national income (GNI), SEK m

	1999	2000	2001 ¹	2002	2003*	2004*
Löpande priser Current prices						
BNP ² GDP ²	2 076 525	2 194 967	2 269 149	2 352 938	2 438 447	2 545 750
Primära inkomster från utlandet <i>Primary income from the r.o.w.</i>	161 360	206 468	207 721	193 416	194 556	222 957
Primära inkomster till utlandet <i>Primary income to the r.o.w.</i>	181 047	222 918	228 302	200 129	194 937	193 617
BNI GNI	2 056 838	2 178 517	2 248 568	2 346 225	2 438 066	2 575 090
Fasta priser, referensår 2000						
<i>Constant prices reference year 2000</i>						
BNP ²	2 103 933	2 194 967	2 217 947	2 261 773	2 294 943	2 377 495
Primära inkomster från utlandet	164 886	206 468	201 799	183 020	179 780	203 416
Primära inkomster till utlandet	185 003	222 918	221 793	189 371	180 131	176 646
BNI ³	2 103 590	2 178 517	2 184 004	2 224 700	2 264 595	2 363 483
Medelfolkmängd, 1 000-tal						
<i>Mean population</i>						
	8 858	8 872	8 896	8 925	8 959	8 994
Per capita, 1 000 kr						
<i>Per capita, 1 000 SEK</i>						
Löpande priser						
BNP	234,4	247,4	255,1	263,6	272,2	283,0
BNI	232,2	245,5	252,8	262,9	272,2	286,3
Fasta priser, referensår 2000						
BNP	237,5	247,4	249,3	253,4	256,2	264,3
BNI ³	237,5	245,5	245,5	249,3	252,8	262,8

¹ Reviderade uppgifter. *Revised figures.*

² Bruttonationalprodukten (BNP) är ett mått på produktionsresultatet under en viss period (år, kvartal) hos producenter (företag, myndigheter, ideella organisationer) på svenskt territorium. Svensk arbetskraft och svenskt kapital sätts dock även in i produktionen utomlands, och utländsk arbetskraft resp. kapital sätts in i produktionen i Sverige. De inkomstöverföringar i form av löner, räntor, aktieutdelningar m.m. mellan Sverige och utlandet som detta ger upphov till redovisas under posten primära inkomster från utlandet, netto. BNP i löpande priser plus nettot av primära inkomster ger Bruttonationalinkomsten (BNI) i löpande priser.

BNP i fasta priser visar hur den inhemska ekonomin har utvecklats reallt sett och erhålls som en summa av ett stort antal delposter i fasta priser. Varje delpost har därvid fastprisberäknats i föregående års priser. Omräkning till referensårspriser har skett genom kedjning av varje delpost respektive aggregeringsnivå. En följd av detta är att delar inte längre summerar till totaler men att förändringen mellan år inte påverkas av tidigare års struktur. BNI i fasta priser (reala BNI) inkluderar, till skillnad från BNP, nettot av primära inkomster i fasta priser, och dessutom deflateras export och import av varor och tjänster i reala BNI med samma prisindex (genomsnittsindex för exporten och importen). Reala BNI inkluderar därmed förändringar i köpkraften gentemot utlandet. En ökning i t.ex. importprisindex som inte motsvaras av någon exportprisökning medför att reala BNI utvecklas långsammare än BNP i fasta priser. Denna skillnad i de två aggregaten benämns terms-of-tradeeffekt. Genom att beakta denna effekt anger reala BNI sålunda den tillväxt av real resursanvändning i form av konsumtion och investeringar som skulle varit möjlig utan att förändra utrikesbalansen.

The gross domestic product (GDP) is a measure of the result of production during a certain period (year, quarter) of producers (enterprises, government, non-profit institutions) on Swedish territory. Swedish labour force and Swedish property however enter the production abroad, and foreign labour force and property respectively enter the production in Sweden. The transfers of income in form of compensation of employees, interests, dividends etc. between Sweden and abroad are recorded as net primary income from the rest of the world (r.o.w.). GDP at current prices plus net primary income comprises the gross national income (GNI) at current prices.

GDP at constant prices shows the real development of the domestic economy and is obtained as a sum of many items at constant prices. Every item has been calculated at constant prices by deflating the current value by last year prices. The constant prices have then been linked at each level to get reference year prices. Due to chained series the details will not add up to totals, but changes in volume are always based on recent structure. GNI at constant prices (real GNI) includes in contrast to GDP the net primary income at constant prices, and furthermore the exports and imports in the real GNI are deflated by the same price index (the average of export and import price indexes). Real GNI thus includes changes in the purchasing power against abroad. An increase for instance of import prices not corresponding to any increase of export prices leads to a slower development of the real GNI than GDP at constant prices. This difference between the two aggregates is called the effects from terms of trade. By considering this effect, real GNI thus indicates the possible growth of the real use of resources in form of consumption and investment without changing the external balance.

³ Inklusive förändring av köpkraft mot utlandet (terms of trade). *Including terms of trade effect.*

Se Tabellanmärkningar.

☉ Källa: SCB Nationalräkenskaper; Statistiska meddelanden, serie NR 10 (www.scb.se); BNP kvartal 2005:1.

439 Disponibel nationalinkomst i löpande priser, milj. kr

National disposable income, current prices, SEK m

	1999	2000	2001 ¹	2002	2003*	2004*
Bruttonationalprodukt till marknadspris						
Gross domestic product at market prices	2 076 525	2 194 967	2 269 149	2 352 938	2 438 447	2 545 750
Minus: Kapitalförslitning						
Less: Consumption of fixed capital	251 454	274 093	292 421	302 276	304 100	311 159
Nettonationalprodukt till marknadspris						
Net domestic product at market prices	1 825 071	1 920 874	1 976 728	2 050 662	2 134 347	2 234 591
Produktionsskatter Taxes on production	392 665	372 032	385 161	407 723	426 874	438 982
minus: Subventioner Less: Subsidies	50 152	43 650	42 233	45 875	43 091	45 020
Löner och kollektiva avgifter						
Compensation of employees	1 110 978	1 223 529	1 307 428	1 349 763	1 390 128	1 427 888
Driftsöverskott, netto Operating surplus, net	371 580	368 963	326 372	339 051	360 436	412 741
Löner från utlandet, netto Compensation of employees from the rest of the world, net	-2 318	-2 256	-2 752	-2 231	-1 850	-1 657
Kapital- och företagarkincomster från utlandet, netto Property and entrepreneurial income from the rest of the world, net	-14 936	-11 359	-15 521	-5 659	4 762	29 765
Produktionsskatter från utlandet, netto Taxes on production from the rest of the world, net	-2 433	-2 835	-2 308	1 177	-3 293	1 232
Nationalinkomst till marknadspris						
National income at market prices	1 805 384	1 904 424	1 956 147	2 043 949	2 133 966	2 263 931
Löpande transfereringar från utlandet, netto Current transfers from the rest of the world, net	-20 272	-20 101	-21 059	-24 176	-21 324	-35 571
Disponibel nationalinkomst						
National disposable income	1 785 112	1 884 323	1 935 088	2 019 773	2 112 642	2 228 360
Icke finansiella företag ² Non-financial corporations ²	98 726	57 144	14 022	54 563	45 237	186 556
Finansiella företag ² Financial corporations ²	45 172	56 495	74 190	78 290	104 914	
Staten Central Government	227 523	194 330	197 543	155 215	167 846	187 974
Kommunerna Local government	404 681	420 614	441 372	469 586	496 332	516 610
Socialförsäkringsinstitutioner Social security funds	5 582	95 754	53 692	47 573	49 921	52 573
Hushållen inkl. ideella organisationer Households and non-profit institutions serving households	1 003 428	1 059 986	1 154 269	1 214 546	1 248 392	1 284 647

¹ Reviderade uppgifter. Revised figures.

² Uppdelningen mellan finansiella och icke finansiella företag har inte gjorts för 2004. The division into financial corporations and non-financial corporations has not been calculated for 2004.

Se Tabellanmärkningar.

Ⓢ Källa: SCB Nationalräkenskaper; Statistiska meddelanden, serie NR 10 (www.scb.se); BNP kvartal 2005:1.

440 Hushållens konsumtion på ändamål i löpande priser, milj. kr

Household consumption expenditure, current prices, SEK m

	1999	2000	2001	2002	2003*	2004*
Livsmedel och icke alkoholhaltiga drycker <i>Food and non-alcoholic beverages</i>	122 658	125 708	131 582	140 189	144 086	146 786
Alkoholhaltiga drycker och tobak <i>Alcoholic beverages and tobacco</i>	39 446	40 968	43 301	45 306	44 575	43 920
Beklädnadsartiklar och skor <i>Clothing and footwear</i>	52 361	55 520	58 398	58 124	59 791	62 557
Bostad, elektricitet, gas och uppvärmning <i>Housing, water, electricity, gas and other fuel</i>	290 187	295 045	305 755	317 371	336 843	344 675
Möbler, hushållsartiklar och rutinunderhåll <i>Furnishings, household equipment and routine maintenance of the house</i>	46 471	50 399	52 373	54 482	56 989	58 418
Hälsa- och sjukvård <i>Health</i>	23 470	25 518	27 872	29 565	31 023	32 496
Transporter <i>Transport</i>	135 608	144 592	142 382	145 266	151 486	156 523
Kommunikation <i>Communications</i>	30 321	30 578	34 775	37 075	37 779	37 977
Fritid, underhållning och kultur <i>Recreation and culture</i>	116 481	125 157	130 732	132 271	137 629	141 746
Utbildning <i>Education</i>	2 276	2 396	2 506	1 618	1 521	1 706
Hotell, cafeer och restauranger <i>Restaurants and hotels</i>	49 449	52 337	55 462	57 105	57 896	59 563
Övriga varor och tjänster <i>Miscellaneous goods and services</i>	76 228	83 492	83 649	86 081	86 986	92 931
Summa ändamålsfördelat Total by purpose	984 956	1 031 710	1 068 787	1 104 453	1 146 604	1 179 298
Hushållens konsumtion i utlandet <i>Direct purchases abroad by residents</i>	40 902	49 837	48 598	48 116	45 448	50 530
Utländsk konsumtion i Sverige <i>Purchases by non-resident households in Sweden</i>	-35 475	-38 534	-45 589	-47 104	-44 264	-46 872
Hushållens totala konsumtionsutgifter Total final consumption expenditures by households	990 383	1 043 013	1 071 796	1 105 465	1 147 788	1 182 956
Hushållens ideella organisationer <i>Non-profit institutions serving households</i>	25 360	35 348	36 623	38 950	40 366	41 522
Total konsumtion Total consumption	1 015 743	1 078 361	1 108 419	1 144 415	1 188 154	1 224 478

Se Tabellanmärkningar.

☉ Källa: SCB Nationalräkenskaper; Statistiska meddelanden, serie NR 10 (www.scb.se); BNP kvartal 2005:1; Sveriges statistiska databaser, SSD: Nationalräkenskaper (www.scb.se).

441 Hushållens konsumtion på ändamål i fasta priser, referensår 2000, milj. kr

Household consumption expenditure, constant prices, reference year 2000, SEK m

	1999	2000	2001	2002	2003*	2004*
Livsmedel och icke alkoholhaltiga drycker						
<i>Food and non-alcoholic beverages</i>	122 737	125 708	127 858	132 196	135 360	138 567
Alkoholhaltiga drycker och tobak						
<i>Alcoholic beverages and tobacco</i>	40 084	40 968	42 789	44 467	43 105	42 196
Beklädnadsartiklar och skor <i>Clothing and footwear</i>	52 324	55 520	57 130	56 216	57 780	61 531
Bostad, elektricitet, gas och uppvärmning						
<i>Housing, water, electricity, gas and other fuel</i>	293 440	295 045	298 800	300 023	300 894	300 589
Möbler, hushållsartiklar och rutinunderhåll						
<i>Furnishings, household equipment and routine maintenance of the house</i>	46 638	50 399	51 067	52 330	54 087	56 094
Hälso- och sjukvård <i>Health</i>	24 558	25 518	26 911	27 264	27 703	28 049
Transporter <i>Transport</i>	141 790	144 592	141 039	142 369	145 932	145 467
Kommunikation <i>Communications</i>	27 099	30 578	35 221	37 818	38 649	40 523
Fritid, underhållning och kultur						
<i>Recreation and culture</i>	116 206	125 157	128 862	130 405	136 125	142 618
Utbildning <i>Education</i>	2 428	2 396	2 506	2 643	2 726	2 796
Hotell, cafeer och restauranger						
<i>Restaurants and hotels</i>	50 194	52 337	53 753	53 368	52 660	53 091
Övriga varor och tjänster						
<i>Miscellaneous goods and services</i>	78 417	83 492	82 350	85 187	84 575	86 891
Summa ändamålsfördelat Total	995 479	1 031 710	1 048 286	1 064 209	1 079 374	1 097 568
Hushållens konsumtion i utlandet						
<i>Direct purchases abroad by residents</i>	41 376	49 837	43 331	42 570	40 958	45 723
Utländsk konsumtion i Sverige <i>Purchases by non-resident households in Sweden</i>	-36 364	-38 534	-44 487	-45 135	-42 104	-44 593
Hushållens totala konsumtionsutgifter Total final consumption expenditures by households	1 000 488	1 043 013	1 047 130	1 061 508	1 077 908	1 098 566
Hushållens ideella organisationer						
<i>Non-profit institutions serving households</i>	26 728	35 348	35 665	36 538	36 994	36 828
Total konsumtion Total consumption	1 027 505	1 078 361	1 082 795	1 098 047	1 114 900	1 135 371

Se Tabellanmärkningar.

Ⓢ Källa: SCB Nationalräkenskaper; Statistiska meddelanden, serie NR 10 (www.scb.se); BNP kvartal 2005:1; Sveriges statistiska databaser, SSD: Nationalräkenskaper (www.scb.se).

442 Fasta bruttoinvesteringar efter aktivitet respektive kapitaltyp i löpande priser, milj. kr

Gross fixed capital formation, by activity and type of investment, current prices, SEK m

	1999	2000	2001	2002	2003*	2004*
Fast bruttoinvestering i näringslivet						
<i>Gross fixed capital formation by producers</i>						
<i>excluding government non-market producers</i>	297 186	330 819	332 755	321 892	314 264	334 330
Jordbruk, skogsbruk, fiske						
<i>Agriculture, forestry, fishing</i>	10 365	10 367	11 136	11 708	12 161	12 471
Mineralutvinningsindustri	2 203	2 432	2 075	1 938	2 011	2 325
<i>Mining and quarrying</i>						
Tillverkningsindustri	76 931	78 178	82 372	71 550	66 396	66 633
<i>Manufacturing</i>						
El, gas, värme, vatten	16 509	17 206	16 549	17 405	18 226	18 109
<i>Electricity, gas and water</i>						
Byggindustri	10 740	11 125	9 707	9 718	9 495	9 535
<i>Construction</i>						
Parti- och detaljhandel	27 525	29 582	27 327	25 590	24 592	25 762
<i>Wholesale and retail trade</i>						
Hotell och restaurang	4 272	4 447	4 445	3 836	3 983	4 113
<i>Hotels and restaurants</i>						
Transportföretag	33 774	39 242	31 965	29 547	30 977	32 073
<i>Transport</i>						
Post och teleföretag	12 229	17 976	19 790	19 063	14 950	16 512
<i>Post, telecommunications</i>						
Kreditinstitut och försäkringsbolag						
<i>Financial intermediation</i>	8 498	8 088	7 963	7 033	7 785	7 715
Småhus, fritidshus	22 125	26 572	28 503	30 517	34 161	39 776
<i>One- and two-family houses</i>						
Fastighetsförvaltning	26 708	31 114	39 483	42 290	41 304	45 691
<i>Other real estate</i>						
Uthyrning, data och andra företagstjänster						
<i>Renting, computer and other business activities</i>	31 800	35 869	32 993	32 803	29 417	34 728
Utbildning, hälsovård, samhälls- o. personliga tjänster						
<i>Education, health, community, personal service</i>	11 569	16 356	16 106	16 620	16 395	16 824
Ofördelade	1 938	2 265	2 341	2 274	2 411	2 063
<i>Unallocated</i>						
Offentliga fasta bruttoinvesteringar						
<i>Government gross fixed capital formation</i>	61 139	58 192	62 862	70 175	70 304	72 879
Statliga myndigheter	30 046	29 102	30 452	34 533	36 338	40 215
<i>Central government</i>						
Kommunala myndigheter	31 093	29 090	32 410	35 642	33 966	32 664
<i>Local government</i>						
Totala fasta bruttoinvesteringar						
<i>Total gross fixed capital formation</i>	358 325	389 011	395 617	392 067	384 568	407 209
Efter typ av investering:						
<i>By type of investment:</i>						
Jordbruk, skogsbruk och fiskeprodukter						
<i>Agriculture, forestry, fishing products</i>	1 666	1 462	1 656	1 501	1 741	1 743
Maskiner och inventarier	142 644	147 507	143 845	137 134	128 239	131 988
<i>Machinery and equipment</i>						
Transportmedel	36 870	41 592	35 375	34 482	32 589	34 778
<i>Transport equipment</i>						
Bostäder	32 411	38 923	44 638	50 520	54 183	63 919
<i>Dwellings</i>						
Övriga byggnader och anläggningar						
<i>Other buildings and construction</i>	90 576	95 919	106 730	109 978	109 521	112 121
Övriga investeringar	54 158	63 608	63 373	58 452	58 295	62 660
<i>Other capital formation n.e.c.</i>						

Se Tabellanmärkningar.

☉ Källa: SCB Nationalräkenskaper; Statistiska meddelanden, serie NR 10 (www.scb.se); BNP kvartal 2005:1; Sveriges statistiska databaser, SSD: Nationalräkenskaper (www.scb.se).

443 Fasta bruttoinvesteringar efter aktivitet respektive kapitaltyp i fasta priser, referensår 2000, milj. kr
Gross fixed capital formation, by activity and type of investment, constant prices, reference year 2000, SEK m

	1999	2000	2001	2002	2003*	2004*
Fast bruttoinvestering i näringslivet						
<i>Gross fixed capital formation by producers</i>						
<i>excluding government non-market producers</i>	305 181	330 819	324 133	308 756	303 926	324 275
Jordbruk, skogsbruk, fiske						
<i>Agriculture, forestry, fishing</i>	10 294	10 367	10 881	11 090	11 452	11 527
Mineralutvinningsindustri	2 235	2 432	1 992	1 809	1 881	2 162
<i>Mining and quarrying</i>						
Tillverkningsindustri	78 264	78 178	80 380	68 846	65 148	65 934
<i>Manufacturing</i>						
El, gas, värme, vatten	17 053	17 206	15 915	16 540	17 125	16 636
<i>Electricity, gas and water</i>						
Byggindustri	10 769	11 125	9 445	9 153	8 818	8 732
<i>Construction</i>						
Parti- och detaljhandel	27 797	29 582	27 566	25 819	25 431	27 148
<i>Wholesale and retail trade</i>						
Hotell och restaurang	4 382	4 447	4 404	3 748	3 941	4 104
<i>Hotels and restaurants</i>						
Transportföretag	34 867	39 242	31 541	28 794	30 792	32 426
<i>Transport</i>						
Post och teleföretag	12 190	17 976	19 877	19 051	14 990	16 552
<i>Post, telecommunications</i>						
Kreditinstitut och försäkringsbolag						
<i>Financial intermediation</i>	8 740	8 088	8 037	7 056	8 277	8 653
Småhus, fritidshus	24 240	26 572	26 276	27 758	30 459	34 657
<i>One- and two-family houses</i>						
Fastighetsförvaltning	28 069	31 114	36 602	37 637	35 837	38 725
<i>Other real estate</i>						
Uthyrning, data och andra företagstjänster						
<i>Renting, computer and other business activities</i>	32 414	35 869	33 132	32 817	30 831	38 039
Utbildning, hälsovård, samhälls- o. personliga tjänster						
<i>Education, health, community, personal service</i>	11 878	16 356	15 843	16 225	16 303	16 897
Ofördelade	1 994	2 265	2 242	2 083	2 112	1 745
<i>Unallocated</i>						
Offentliga fasta bruttoinvesteringar						
<i>Government gross fixed capital formation</i>	63 060	58 192	60 794	66 098	65 269	65 436
Statliga myndigheter	31 110	29 102	29 473	32 730	34 136	36 083
<i>Central government</i>						
Kommunala myndigheter	31 947	29 090	31 321	33 369	31 157	29 421
<i>Local government</i>						
Totala fasta bruttoinvesteringar						
<i>Total gross fixed capital formation</i>	368 207	389 011	384 927	374 903	369 247	389 623
Efter typ av investering:						
<i>By type of investment:</i>						
Jordbruk, skogsbruk och fiskeprodukter						
<i>Agriculture, forestry, fishing products</i>	1 600	1 462	1 636	1 389	1 589	1 579
Maskiner och inventarier	142 233	147 507	145 755	140 131	136 429	145 361
<i>Machinery and equipment</i>						
Transportmedel	37 560	41 592	35 056	34 140	32 544	34 946
<i>Transport equipment</i>						
Bostäder	35 397	38 923	40 567	44 817	47 304	54 917
<i>Dwellings</i>						
Övriga byggnader och anläggningar						
<i>Other buildings and construction</i>	93 829	95 919	102 205	101 448	97 106	94 951
Övriga investeringar	57 363	63 608	59 708	52 676	53 584	57 390
<i>Other capital formation n.e.c.</i>						

Se Tabellanmärkningarna.

Ⓢ Källa: SCB Nationalräkenskaper; Statistiska meddelanden, serie NR 10 (www.scb.se); BNP kvartal 2005:1; Sveriges statistiska databaser, SSD: Nationalräkenskaper (www.scb.se).

444 Bruttoregionprodukt per län, löpande priser, milj. kr

Regional gross domestic product by county, current prices, SEK m

Län County	1997	1998	1999	2000	2001 ¹	2002	2003*
Stockholm	505 158	540 562	579 419	624 205	639 625	673 841	690 471
Uppsala	53 947	53 875	58 605	62 255	67 013	69 606	72 205
Södermanland	44 109	45 474	48 681	49 852	51 861	52 685	54 914
Östergötland	73 291	82 425	83 257	87 235	90 607	97 381	100 306
Jönköping	65 275	69 356	71 044	76 366	78 183	79 939	83 428
Kronoberg	36 768	38 154	38 727	41 208	42 243	43 187	44 515
Kalmar	45 718	46 963	47 730	50 841	51 500	52 869	56 380
Gotland	10 232	10 677	10 388	11 135	11 527	12 249	13 025
Blekinge	33 019	30 439	31 700	34 670	32 646	34 007	35 977
Skåne	222 553	229 639	243 223	256 723	269 813	279 854	290 954
Halland	48 218	50 806	51 251	53 452	57 054	60 785	64 231
Västra Götaland	304 490	316 397	346 708	363 981	380 201	385 551	399 863
Värmland	50 403	51 557	52 871	55 342	58 137	61 608	65 191
Örebro	53 283	53 883	55 336	57 656	58 893	62 330	63 848
Västmanland	51 599	53 367	53 939	58 169	58 315	59 521	61 982
Dalarna	54 332	55 056	55 845	59 187	61 530	63 293	66 245
Gävleborg	56 271	58 280	61 389	60 126	58 234	60 584	63 690
Västernorrland	52 747	54 933	55 640	58 295	61 356	60 585	61 853
Jämtland	24 624	25 606	25 507	25 848	27 495	27 682	28 882
Västerbotten	47 889	49 505	50 938	51 293	53 484	55 409	57 560
Norrbottnen	53 971	54 556	53 882	56 711	59 023	59 574	62 517
Extra-region ² Extra territorial organisations and bodies	334	361	445	417	409	398	410
Totalt Total	1 888 231	1 971 871	2 076 525	2 194 967	2 269 149	2 352 938	2 438 447

¹ Reviderade uppgifter. Revised figures.

² Delar av det ekonomiska territoriet vilka inte direkt kan knytas till en enskild region, t.ex. ambassader och konsulat.

Se Tabellanmärkningar.

Källa: SCB Nationalräkenskaper; Statistiska meddelanden, serie NR 13 (www.scb.se).

445 Bruttoregionprodukt per invånare, löpande priser, 1 000 kr

Regional gross domestic product per capita, current prices, SEK 1 000s

Län County	1997	1998	1999	2000	2001 ¹	2002	2003*
Stockholm	288	305	323	344	349	365	372
Uppsala	186	185	201	212	227	234	241
Södermanland	172	177	190	195	202	204	211
Östergötland	177	199	202	212	220	236	242
Jönköping	199	211	217	233	238	244	254
Kronoberg	205	214	218	233	239	244	251
Kalmar	190	196	201	215	219	225	240
Gotland	177	185	181	194	201	213	227
Blekinge	217	201	210	230	217	227	240
Skåne	200	205	217	228	238	245	253
Halland	178	187	188	195	207	219	229
Västra Götaland	205	213	233	244	254	256	265
Värmland	179	185	191	201	212	225	238
Örebro	193	196	202	211	215	228	233
Västmanland	199	207	210	226	227	230	239
Dalarna	190	194	198	212	222	229	240
Gävleborg	197	206	218	215	209	218	230
Västernorrland	206	217	222	235	249	248	253
Jämtland	184	193	194	199	213	216	226
Västerbotten	185	192	198	200	210	217	225
Norrbottnen	205	209	208	221	231	234	247
Totalt Total	213	223	234	247	255	264	272

¹ Reviderade uppgifter. Revised figures.

Se Tabellanmärkningar.

Källa: SCB Nationalräkenskaper; Statistiska meddelanden, serie NR 13 (www.scb.se).

412 Nationalräkenskaper National accounts

446 Bruttoregionprodukt per sysselsatt, löpande priser, 1 000 kr

Regional gross domestic product per employed, current prices, SEK 1 000s

Län County	1997 ¹	1998 ¹	1999 ¹	2000 ¹	2001 ¹	2002	2003*
Stockholm	519	540	563	608	611	644	666
Uppsala	465	459	477	494	515	517	536
Södermanland	435	445	465	458	474	481	504
Östergötland	411	456	453	460	471	506	524
Jönköping	434	447	457	459	462	482	503
Kronoberg	446	459	459	473	479	487	502
Kalmar	453	469	469	475	472	490	526
Gotland	401	406	396	396	400	444	455
Blekinge	505	460	470	501	470	480	502
Skåne	463	470	488	502	513	537	560
Halland	449	478	466	460	479	506	527
Västra Götaland	454	463	496	505	511	514	530
Värmland	441	452	467	475	496	524	553
Örebro	451	450	451	455	457	487	502
Västmanland	481	490	483	515	514	517	542
Dalarna	465	472	467	487	501	511	531
Gävleborg	467	484	502	473	460	483	507
Västernorrland	473	498	495	503	527	523	542
Jämtland	439	457	455	443	471	464	490
Västerbotten	442	449	460	444	460	472	494
Norrbottn	490	498	494	512	529	522	546
Extra-region ² <i>Extra territorial organisations and bodies</i>	371	361	405	596	584	663	683
Totalt Total	470	484	499	515	522	541	561

¹ Reviderade uppgifter. *Revised figures.*

² Delar av det ekonomiska territoriet vilka inte direkt kan knytas till en enskild region, t.ex. ambassader och konsulat.

Se Tabellänmärkingar.

Källa: SCB Nationalräkenskaper; Statistiska meddelanden, serie NR 13 (www.scb.se).

447 Utgifter för sociala förmåner per funktion i löpande priser, milj. kr

Social protection expenditure, by function, current prices, SEK m

	1998 ¹	1999 ¹	2000 ¹	2001 ¹	2002	2003*
Sjukdom/hälsa- och sjukvård						
<i>Sickness/Health care</i>						
Kontantförmåner <i>Cash benefits</i>	152 621	165 078	180 405	184 672	200 932	207 462
Naturaförmåner <i>Benefits in kind</i>	33 189	39 101	47 270	54 920	59 764	60 077
Funktionshinder <i>Disability</i>	119 432	125 977	133 135	129 752	141 168	147 385
Kontantförmåner	74 137	82 064	84 969	91 315	101 334	111 966
Naturaförmåner	46 679	51 802	53 179	56 082	61 207	67 759
Ålderdom <i>Old age</i>	27 458	30 262	31 790	35 233	40 127	44 207
Kontantförmåner	235 770	243 045	248 205	259 492	275 011	298 595
Naturaförmåner	183 278	188 062	191 059	198 336	210 060	230 669
Efterlevande <i>Survivors</i>	52 492	54 983	57 146	61 156	64 951	67 926
Kontantförmåner	14 071	14 494	14 909	15 087	15 597	17 817
Naturaförmåner	14 071	14 494	14 909	15 087	15 597	17 817
Familj/barn <i>Family/Children</i>	–	–	–	–	–	–
Kontantförmåner	59 036	61 341	61 669	66 412	70 181	74 727
Naturaförmåner	31 100	31 393	33 774	36 746	37 887	39 226
Arbetslöshet <i>Unemployment</i>	27 936	29 948	27 895	29 666	32 294	35 501
Kontantförmåner	57 871	55 215	47 407	42 223	43 340	46 454
Naturaförmåner	50 425	47 019	40 366	34 983	36 300	39 850
Boende <i>Housing</i>	7 446	8 196	7 041	7 240	7 040	6 604
Kontantförmåner	15 356	15 006	13 992	14 401	14 231	14 573
Naturaförmåner	–	–	–	–	–	–
Övrig social utsatthet <i>Social exclusion</i>	15 356	15 006	13 992	14 401	14 231	14 573
Kontantförmåner	16 876	16 064	15 655	15 194	15 922	17 116
Naturaförmåner	11 738	10 961	10 059	9 355	9 445	9 541
Naturaförmåner	5 138	5 103	5 596	5 839	6 477	7 575
Totala utgifter <i>Total expenditure</i>	625 738	652 307	667 211	688 796	736 548	788 710
Kontantförmåner	370 480	382 832	390 616	405 509	430 260	464 939
Naturaförmåner	255 258	269 475	276 595	283 287	306 288	323 771

¹ Delvis reviderade uppgifter. *Partly revised figures.*

Se Tabellanmärkningar.

Källa: SCB Nationalräkenskaper; Statistiska meddelanden, serie NR 15: Utgifter för det sociala skyddet i Sverige och Europa samt utgifternas finansiering 1998–2003.