

The logo for SCB (Statistiska centralbyrån) is a dark purple circle containing the letters 'SCB' in white, bold, sans-serif font.

Statistics Sweden

Statistiska centralbyrån

SCB-DATA för Forskning 2012

Innehållsbeskrivning av olika register

SCB-DATA för Forskning 2012

Statistiska centralbyrån
2012

Microdata at Statistic Sweden for research purposes

Statistics Sweden
2012

Producent
Producer SCB, Marknad
Statistics Sweden, Marketing
701 89 Örebro
+46 19 17 60 00

Förfrågningar
Inquiries Christina Grandelius +46 19 17 68 72
christina.grandelius@scb.se

Det är tillåtet att kopiera och på annat sätt mångfaldiga innehållet. Om du citerar, var god uppge källan på följande sätt:
Källa: SCB, *SCB-data för forskning 2012*

It is permitted to copy and reproduce the contents in this publication. When quoting, please state the source as follows:
Source: Statistics Sweden, *Microdata at Statistic Sweden for research purposes 2012*

Omslag/Cover: Ateljén, SCB

Innehåll

Inledning – SCB:s datalager tillgängligt för forskning	5
1. Utlämnande av mikrodata för forskningsändamål.....	7
2. Befolkningsregister	9
2.1 Totalräknade register	9
2.1.1 Registret över totalbefolkningen (RTB).....	9
2.1.2 Flergenerationsregistret.....	11
2.1.3 Registret över inkomster och taxeringar (IoT)	14
2.1.4 Förmögenhetsregistret och kontrolluppgifter över finansiella tillgångar och skulder	17
2.1.5 Registret över kapitalvinster och kapitalförluster	19
2.1.6 Folk- och Bostadsräkningar (FoB)	21
2.2. Urvalsundersökningar	24
2.2.1 Hushållens ekonomi (HEK)	24
2.2.2 Hushållens utgifter (HUT)	25
2.2.3 Undersökningarna av levnadsförhållanden (ULF/SILC)	26
2.2.4 Valdeltagandeundersökning.....	33
2.2.5 Valundersökning	35
3. Aktivitetsregister	37
3.1 Totalräknade register	37
3.1.1 Befolkningens utbildning	37
3.1.2 Skolverkets elevregister.....	39
3.1.3 Befolkningens studiedeltagande	41
3.1.4 Komvuxregistret	42
3.1.5 Universitets- och högskoleregistret – doktorander och examina i högskoleutbildningen på forskarnivå	43
3.1.6 Universitets- och högskoleregistret – studerande och examina i högskolans grundutbildning på grundnivå och avancerad nivå	44
3.1.7 Universitets- och högskoleregistret – sökande och antagna till högskoleutbildning på grundnivå och avancerad nivå	45
3.1.8 Skolverkets register över pedagogisk personal (lärarregistret).....	47
3.1.9 Personal vid universitet och högskolor	48
3.1.10 Kontrolluppgiftsbaserad lönesummestatistik (LSUM)	49
3.1.11 Registerbaserad arbetsmarknadsstatistik (RAMS)	51
3.2. Urvalsundersökningar	53
3.2.1 Yrkesregistret	53
3.2.2 Lönestrukturstatistik.....	55
3.2.3 Arbetskraftsundersökningar (AKU).....	57
3.2.4 Arbetsmiljöundersökning och undersökningen om Arbetsorsakade besvär.....	58
4. Företagsregister	63
4.1 Företagsdatabasen (FDB)	63
4.2 Företagens ekonomi	65
5. Geografidatabas	69

6. Longitudinella register	71
6.1 STATIV – en longitudinell databas för integrationsstudier.....	71
6.2 Longitudinell integrationsdatabas för sjukförsäkrings- och arbetsmarknadsstudier (LISA)	72
6.3 Longitudinell individdatabas (LINDA)	74
7. Mikrosimuleringsmodellen FASIT	77
8. Statistiska centralbyråns datainsamling	79
9. Mätteknisk granskning och test av blanketter	81
10. Microdata on-line access (MONA) – systemet för extern åtkomst till mikrodata på SCB	83

Inledning – SCB:s datalager tillgängligt för forskning

Datalagret på SCB är i dag mycket omfattande med stora möjligheter att skapa långa tidsserier. I många fall grundar sig uppgifterna på administrativa register som samlats in från andra myndigheter. Alla uppgifter om enskilda personer och företag är sekretessbelagda enligt offentlighets- och sekretesslagens statistikparagraf. I offentlighets- och sekretesslagen medges dock undantag från huvudregeln som bl.a. innebär att individinformation kan lämnas ut för forskningsändamål. I praktiken sker sådana utlämnanden i avidentifierad form. I första kapitlet redogörs för villkor och förfarande för utlämnande.

Datalagret innehåller både register som omfattar hela befolkningen eller alla företag och sådana register som är heltäckande för vissa delar av befolkningen. I några fall finns även färdiga longitudinella register där individer kan följas över tiden. Lagret av heltäckande register kompletteras med urvalsregister inom speciella ämnesområden. Samtliga register kan sambearbetas med personnummer/organisationsnummer som nyckel både inbördes och med externa register. De externa registren kan vara egna insamlade forskningsdata som behöver kompletteras med nya bakgrunds-uppgifter eller andra myndigheters uppgifter.

Som tidigare nämnts utlämnas uppgifterna efter sambearbetningar endast i avidentifierad form. Det betyder att personnumret/organisationsnumret ersatts med slumpmässigt löpnummer.

Denna skrift är avsedd att vara en handledning över innehållet i SCB:s mest använda register för att underlätta för forskaren att planera en studie och undvika insamling av existerande information. Denna handledning kommer att löpande uppdateras med ny information.

Det är SCB:s förhoppning att forskningen skall utnyttja det omfattande och internationellt unika datalager som finns tillgängligt till gagn för alla forskare.

1. Utlämnande av mikrodata för forskningsändamål

SCB har möjlighet att lämna ut registeruppgifter för exempelvis forskningsändamål. Av 24 kap. 8 § i offentlighets- och sekretesslagen (2009:400) den så kallade statistiksekretessen följer att uppgifter för forskningsändamål eller statistikframställning *får* lämnas ut om det står klart att uppgiften kan röjas utan att den som uppgiften rör eller någon honom närstående lider skada eller men.

När en förfrågan ställs till SCB om utlämnande av mikrodata måste SCB göra dels en bedömning av huruvida det är fråga om forskning, dels en skadeprövning (med *skada* avses uteslutande ekonomisk skada; med *men* avses i första hand integritetskränkningar). Leder prövningen till en positiv bedömning kan uppgifterna lämnas ut. Huvudregeln är dock att enbart lämna ut avidentifierade uppgifter. Kan inte de begärda uppgifterna lämnas ut skickas ett skriftligt beslut från SCB.

Om känsliga personuppgifter skall hanteras i forskningsprojektet krävs att behandlingen godkänts av en etikprövningsnämnd (19 § personuppgiftslagen). Med känsliga personuppgifter avses uppgifter om ras eller etniskt ursprung, politiska åsikter, religiös eller filosofisk övertygelse, fackligt medlemskap, hälsa eller sexualliv (13 § PuL).

Om utlämnandet av individuppgifter sker till en myndighet (hit räknas även universitetsinstitutioner) följer vanligtvis statistiksekretessen med till mottagaren av materialet. Detta innebär att mottagaren är begränsad i sin möjlighet att lämna materialet vidare.

SCB träffar en överenskommelse med varje forskningshuvudman om det som gäller för att hantera uppgifterna. Bl.a. får forskaren se till att uppgifter som kan hänföras till en enskild inte redovisas i forskningsresultatet.

Vidare klagörs

- att uppgifterna enbart får användas för det ändamål forskaren preciserat i sin ansökan.
- att uppgifterna skall förvaras på ett betryggande sätt utan otillbörlig åtkomst
- hur länge forskaren får tillgång till materialet
- att olovlig identifiering av enskilda är förbjuden

Är forskaren inte en myndighet utan en enskild person vid ett företag eller en organisation kan i stället ett förbehåll uppställas. Enligt 10 kap 14 § 1 st offentlighets- och sekretesslagen kan man (SCB) uppställa förbehåll som inskränker rätten att lämna uppgifterna vidare och att använda uppgifterna på annat sätt än det som SCB föreskriver i förbehållet. Sådana förbehåll är straffsanktionerade.

Av lagen (2001:99) om den officiella statistiken följer att SCB kan spara en nyckel mellan personnummer och löpnummer om särskilda behov för det finns. En sådan nyckel möjliggör senare uppdateringar av nya årgångar. Observera att nyckeln endast får sparas om det finns ett särskilt behov av

att senare kunna komplettera materialet. Ett särskilt behov anses finnas för longitudinella studier. Behovet skall vara väl dokumenterat och konstaterat redan vid utlämnandet.

Möjligheterna att lämna ut data via internet till andra länder är begränsade. Den svenska lagstiftningen kan inte skydda uppgifter som lämnas till annat land. Enligt personuppgiftslagen är det dessutom i princip förbjudet att till tredje land (ett land utanför EU och EES) föra över personuppgifter om landet inte har en adekvat nivå för skydd av personuppgifterna.

Förfrågan

En skriftlig begäran om de uppgifter som önskas skickas till SCB. Till begäran bör en projektbeskrivning och ett utlåtande från etikprövningsnämnd bifogas. Varje förfrågan om individdata sekretessprövas på SCB. I de fall som uppgifterna kan lämnas ut preciserar SCB sedan leveransvillkor, kvalitet på uppgifterna och pris i en offert. Kan inte de begärda uppgifterna lämnas ut skickas ett skriftligt beslut från SCB. Mer information finns på http://www.scb.se/Pages/List_257147.aspx.

2. Befolkningsregister

2.1 Totalräknade register

2.1.1 Registret över totalbefolkningen (RTB)

Fakta om RTB

Sedan 1968 finns vid SCB registret över totalbefolkningen (RTB). Registret är ett utdrag ur de folkbokföringsregister som förs inom skatteförvaltningen. RTB används framförallt som ett basregister för framställning av statistik avseende befolkningens storlek och sammansättning med fördelning på kön, ålder, civilstånd m.m. i län och kommuner. Rapporter om förändringar i folkbokföringen används som underlag för statistik om flyttningar, födda, döda, giftermål och skilsmässor.

Många av SCB:s undersökningar gör sina urval från RTB. Registret används också som en databank där kompletterande uppgifter kan hämtas till andra undersökningar. Uppgifter från RTB ingår även i underlag för befolkningsframskrivningar. Befolkningsstatistik publiceras varje månad på internet och årligen i bokform i serien Sveriges officiella statistik. De flesta uppgifter som finns i RTB är grundläggande för den demografiska forskningen och efterfrågas dessutom som bakgrundsinformation inom t. ex. medicinsk och beteendevetenskaplig forskning.

Variabelinnehåll i RTB:

Personnummer, Namn, Adress

Folkbokföringsförhållanden (län, kommun, församling och fastighet)

Civilstånd

Medborgarskap

Födelseland

Samhörighet

Fr.o.m. 1998 har registret utökats bl.a. med uppgifter om: Relationer (Maka/make, registrerad partner, biologisk far, biologisk mor, adoptivföräldrar, vårdnadshavare)

Föräldrarnas födelseland

Grund för bosättning (utomnordiska medborgare vilka invandrat sedan 1980-talets senare hälft)

Från förändringsregister kan uppgifter hämtas om:

Födda (1961–)

Döda (1961–)

Nyblivna gifta (1961–)

Nyblivna frånskilda (1969–)

Nyblivna änkor och änklingar (1969–)

Inrikes flyttningar (1961–, flyttningar mellan fastigheter i samma församling 1978–)

Invandring (1969–)

Utvandring (1961–)

Hur kan du använda RTB?

SCB kan göra specialbearbetningar på RTB och dess förändringsuppgifter i form av tabeller, tidsserier, kohortstudier, kontrollgrupper, urval m m. Det är också möjligt att efter särskild sekretessprövning få avidentifierat mikro-material för egna bearbetningar.

Kontaktpersoner

För databeställningar:

Kerstin Båsjö, tfn 019-17 61 23; e-post: befolkning.forskning@scb.se

För innehålls- och registerfrågor:

Karin Wegfors, tfn 019-17 64 98; e-post: karin.wegfors@scb.se

Mer information

http://www.scb.se/Pages/List_257499.aspx

2.1.2 Flergenerationsregistret

Fakta om registret

Flergenerationsregistret är ett register över personer som har varit folkbokförda i Sverige någon gång sedan 1961 och som är födda 1932 eller senare. Dessa kallas för indexpersoner. Registret innehåller kopplingar mellan indexpersoner och deras biologiska föräldrar. Antalet indexpersoner i registret är ca 10 miljoner. För indexpersoner som adopterats finns också uppgift om adoptivföräldrar. Antalet indexpersoner med uppgift om adoptivmor och/eller adoptivfar är ca 150 000.

Första versionen av Flergenerationsregistret skapades i mars 2000. Flergenerationsregistret är en del i registersystemet för RTB, registret över totalbefolkningen. Uppgifterna kommer från Skatteverkets folkbokföringsregister. Från och med versionen 2002 hämtas även uppgifter om biologiska föräldrar för vissa indexpersoner från äldre folkbokföringsmaterial. Det äldre materialet består av personakter avseende personer som avlidit åren 1961–1967 samt SCB:s register över födda 1961–1997. En ny version av registret skapas varje år.

Innehåll

Flergenerationsregistret innehåller följande uppgifter:

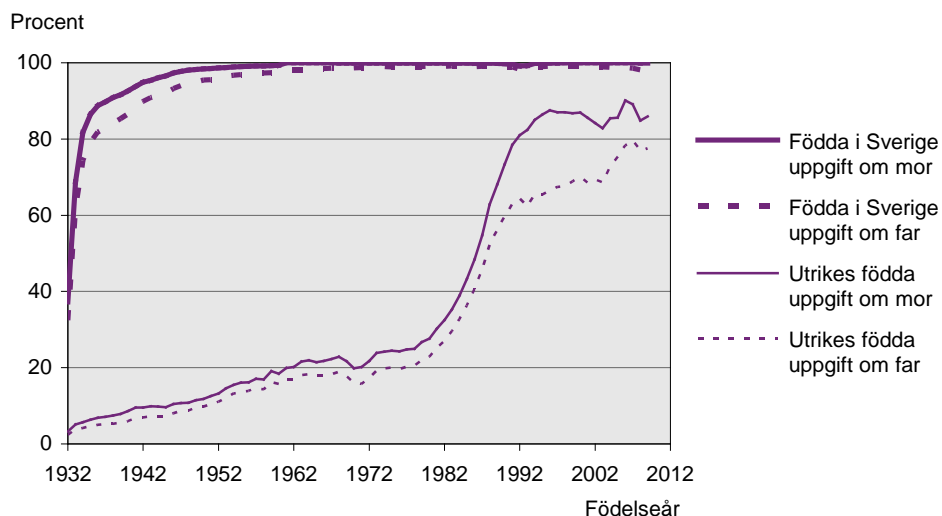
	Index-person	Biologisk mor	Biologisk far	Adoptiv-mor	Adoptiv-far
Personnummer	X	X	X	X	X
Födelseland	X	X	X	X	X
Födelseid		X	X	X	X

Uppgift om tidpunkt för adoption finns fr.o.m. 1991. För utrikes födda personer kan adoptionsår skattas med hjälp av uppgift om första invandringsår. Det finns möjlighet att härleda variabler utifrån de uppgifter som finns i registret, t ex antal barn, barnens ordningsnummer, antal syskon, syskontyp.

Kvalitet

Flergenerationsregistrets täckning avseende indexpersoner är i det närmaste fullständig fr.o.m. 1968. För perioden 1961–1967 är täckningen god, men inte lika fullständig. Ett mindre antal personer, ca 2 800, av de som utvandrat 1961–1967 och som därefter inte återinvandrat saknas i registret.

Diagram 1
Andel indexpersoner med uppgifter om föräldrar

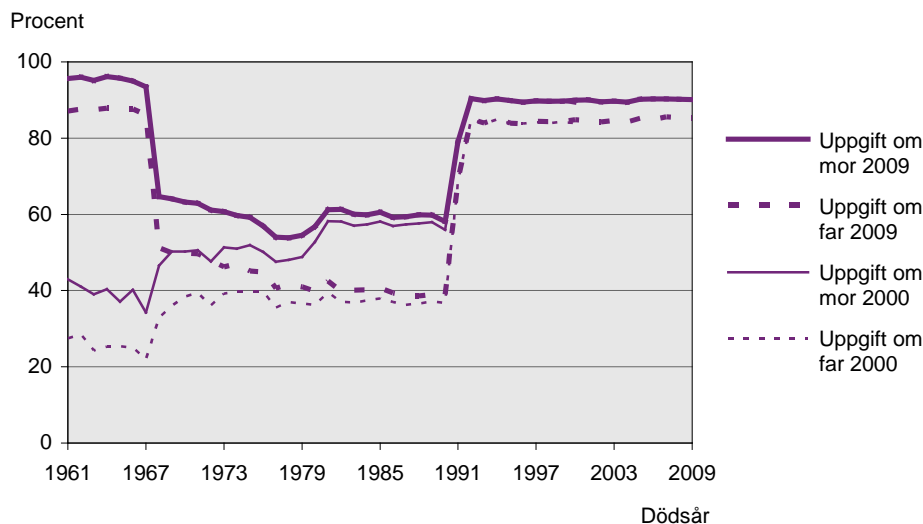


En förutsättning för att uppgifter om förälders personnummer ska finnas är att föräldern varit folkbokförd i Sverige någon gång sedan 1947, då personnummer infördes. Utifrån registret går det ej att avgöra om en uppgift saknas på grund av bortfall eller om föräldern inte varit folkbokförd i Sverige 1947 eller senare. För utrikes födda indexpersoner saknas uppgifter om föräldrar i vissa fall, dels för de som har invandrat i vuxen ålder, dels för de som invandrat utan sina biologiska föräldrar t ex adoptivbarn.

En stor del av de indexpersoner som avlidit fram till och med 30 juni 1991 saknar uppgift om föräldrar. Detta beror på att de avlidnas personakter ej dataregistrerades i samband med att folkbokföringen övergick från pastorsämbetena till Riksskatteverket den 1 juli 1991. För att öka andelen med uppgift om föräldrar har kompletteringar gjorts där uppgifter hämtade från personakter för personer som avlidit 1961–1967 använts. I samband med att Flergenerationsregistret 2004 skapades avslutades kompletteringen från personakterna.

Diagram 2
Avlidna 1961–2009, födda i Sverige

Andel med uppgift om föräldrar före och efter komplettering från personakterna



Användningsområde

Kopplingen mellan barn och biologiska föräldrar kan bl.a. användas vid medicinska studier där släktskap är av central betydelse. Uppgifter om adoptioner kan användas inom olika typer av social forskning. Rutiner finns för att göra uttag av släktingar till indexpersonen t.ex. föräldrar, halv- och halvsyskon, barn och kusiner. Efter härledning av släktingar kan uppgifter om individerna hämtas från andra register på SCB eller på andra myndigheter.

Kontaktpersoner

För databeställningar:

Kerstin Båsjö, tfn 019-17 61 23; e-post: befolkning.forskning@scb.se

För innehålls- och registerfrågor:

Susanne Dahllöf, tfn 019-17 62 14; e-post: susanne.dahllof@scb.se och

Anna Engström, tfn 019-17 67 48, e-post: anna.engstrom@scb.se

Mer information

http://www.scb.se/Pages/List_257501.aspx

2.1.3 Registret över inkomster och taxeringar (IoT)

Fakta om Inkomst- och taxeringsregistret

SCB började kontinuerligt publicera inkomststatistik år 1943. Mellan åren 1943 och 1967 var dock uppgifterna mycket knapphändiga. År 1967 infördes ADB inom taxeringsväsendet och fr.o.m. 1968 har SCB inkomststatistik samlad på magnetband. I början fanns enbart uppgifter från taxeringen i inkomststatistiken, men snart började SCB även hämta in uppgifter från andra myndigheters register och kunde bilda inkomstbegrepp som t ex disponibel inkomst. Inkomst- och taxeringsregistret (IoT) omfattar idag variabler som sammanräknad förvärvsinkomst, beskattningsbar förvärvsinkomst, inkomst av kapital, kapitalvinster/förluster, pensioner, transferringar och bidrag samt olika typer av skatter och skattereduktioner. Registret produceras en gång per år och referenstiden är respektive inkomstår. Registret omfattar alla skattskyldiga och folkbokförda personer samt dödsbon.

Registret ligger till grund för statistiken över inkomster och skatter. Fördelning och utveckling av inkomster och skatter är centrala aspekter i statistiken som bland annat redovisas efter kön, ålder, födelseland, län och kommun. Ett tidsseriebrott i statistiken uppkom på grund av skattereformen 1990/1991.

Statistiken har många olika användare inom skilda delar av samhället:

- Myndigheter, forskare, kommuner, företag och andra organisationer.
- Allmänhet och media använder statistiken för att få en översiktlig beskrivning av befolkningens inkomster och skatter.
- Andra statistikgrenar vid SCB använder Inkomst- och taxeringsregistret som underlag, exempelvis undersökningarna om Hushållens ekonomi (HEK), Hushållens utgifter (HUT), fördelningsmodellen FASIT och Nationalräkenskaperna.

Användarna representeras bland annat av Användarrådet för välfärdsstatistik. I rådet ingår representanter från Finansdepartementet, Socialdepartementet, Arbetsmarknadsdepartementet, Socialstyrelsen, Boverket, LO, Institutet för näringslivsforskning, Handelshögskolan vid Göteborgs universitet, Institutet för bostads- och urbanforskning (IBF) vid Uppsala universitet och Institutet för social forskning (SOFI) vid Stockholms universitet.

Datakällor och registerframställning

Framställningen av Inkomst- och taxeringsregistret består av insamling och bearbetning av data från administrativa källor till ett slutligt observationsregister. Registret innehåller uppgifter från Skatteverket (taxeringsuppgifter, kontrolluppgifter från arbetsgivare, kontrolluppgifter från pensions- och försäkringsutbetalare, kontrolluppgifter över räntor och utdelningar samt standardiserade räkenskapsutdrag), Försäkringskassan, Centrala studiestödsnämnden, Statens tjänstepensionsverk, Pliktverket och Socialstyrelsen. Registret kompletteras med uppgifter från SCB-registren Registret över totalbefolkningen (RTB), Befolkningens utbildning och Företagsdatabasen.

SCB får tillgång till de olika materialen vid olika tidpunkter året efter inkomståret och påbörjar då framställningen av registret. Vid framställningen läggs de olika datamaterialen ihop, beräkningar görs och nya variabler skapas och läggs till. Ungefär 12 månader efter inkomstårets slut är Inkomst- och taxeringsregistret klart.

Hur kan du använda registret/statistiken?

SCB utför på uppdragsbasis specialbearbetningar av undersökningens samtliga årgångar. Efter särskild prövning kan forskare och utredare få tillgång till avidentifierade mikrodata för egna bearbetningar.

Register över hela befolkningens inkomster och skatter finns i årgångsversioner från 1968 fram till idag. För åren 1960–1966 finns dessutom inkomstregister som är baserade på ett urval av befolkningen.

Eftersom registret omfattar alla folkbokförda svenskar är det speciellt lämpligt för studier av små befolkningsgrupper. Det finns därmed möjlighet till redovisning på mindre regionala områden som församlingar, postnummerområden och kommunalsområden.

Statistiken sprids i form av pressmeddelande och tabeller på SCB:s webbplats. Statistiken är också inlagd i Statistikdatabasen på webbplatsen, där tabelluttag kan göras på riks-, läns- och kommunnivå. Statistiken sprids även i form av tabeller i *Statistisk årsbok för Sverige*.

Tabeller på läns-, kommun- och kommunalsnivå kan beställas genom statistikpaketet INKOPAK.

Variabelinnehåll

Inkomst- och taxeringsregistret innehåller ett stort antal bakgrunds-, inkomst- och skattevariabler. Nedan listas ett urval av de mest använda variablerna. Mer utförliga variabeldokumentationer kan erhållas efter förfrågan.

Bakgrundsvariabler:

Kön
Ålder
Civilstånd
Län/kommun/församling
Medborgarskap
Födelse land
Familjetyp¹
Familjesammansättning¹
Barnantal i familjen
Förvärvsarbetande
Näringsgren
Sektortillhörighet
Utbildning

¹ Giftn personer och sammanboende med gemensamma barn kan sammanföras till en familj via folkbokföringen. Sammanboende utan gemensamma barn utgör (felaktigt) två ensamhushåll. Det är därför inte möjligt att framställa statistik över familjer och hushåll av god kvalitet med folkbokföringen som grund.

Inkomst- och skattevariabler²:

Sammanräknad förvärvsinkomst
Arbetsinkomst
Löneinkomst
Inkomst av näringsverksamhet
Nettoinkomst
Disponibel inkomst
Beskattningsbar förvärvsinkomst
Taxerad förvärvsinkomst
Kapitalinkomst
Kapitalvinst/förlust
Skattepliktiga och skattefria transfereringar
Pensioner
Skatter
Skattereduktioner

Kontaktpersoner

Peter Öberg, tfn 019-17 67 85, e-post: peter.oberg@scb.se

Petter Lundberg, tf 019-17 60 15. e-post: petter.lundberg@scb.se

Mer information

http://www.scb.se/Pages/Product_302197.aspx

² Flera av inkomstvariablerna finns även i familjeversioner där beloppet för en person är summan av inkomstlaget för samtliga personer i familjen. Se dock fotnot 1 om bristerna i familjebegreppet. Uppgifter om disponibel inkomst för hushåll finns i urvalsundersökningen Hushållens ekonomi (HEK). Se separat avsnitt om HEK.

2.1.4 Förmögenhetsregistret och kontrolluppgifter över finansiella tillgångar och skulder

Fakta om registret

Förmögenhetsregistret innehåller uppgifter om tillgångar och skulder för samtliga individer i riket och är framställd varje år mellan 1999 och 2007. Det huvudsakliga innehållet i registret är variabler som avser marknadsvärderade reala tillgångar (fastigheter och bostadsrätter), finansiella tillgångar samt skulder. Även taxeringsvärden på fastigheter ingår, liksom det förmögenhetsskattepliktiga värdet på finansiella tillgångar.

Förmögenhetsstatistiken används av departement, statliga myndigheter, utredningar, intresseorganisationer, forskningsinstitutioner, nyhetsmedia, banker och allmänheten för att analysera förmögenhetens sammansättning och fördelning. Förmögenhetsregistret används också i SCB:s mikrosimuleringsmodell FASIT. I FASIT-modellen simuleras budget- och fördelnings effekter av ändringar i skatte- och bidragssystem.

Förmögenhetsskatten avskaffades från och med inkomståret 2007. Bankernas skyldighet att lämna kontrolluppgifter om finansiella tillgångar och skulder avskaffades från och med inkomståret 2008. Det innebär att förmögenhetsregistret enligt nuvarande modell endast finns till och med inkomståret 2007. SCB utreder alternativa uppgiftskällor och metoder för att upprätta en ny förmögenhetsstatistik.

Datakällor

Uppgifter om finansiella tillgångar, bostadsrätter och skulder samlas in för alla individer via kontrolluppgifter över finansiella tillgångar och skulder. Underlaget för kontrolluppgifterna är uppgifter från svenska banker, kreditinstitut, Värdepapperscentralen och andra institut som förvaltar hushållens finansiella tillgångar. För att marknadsvärdera aktier, fonder och andra värdepapper används kursuppgifter från OMX och Fondbolagens förening.

Underlaget till fastighetsägandet är Skatteverkets fastighetstaxeringsregister. Uppgifter om studieskulder hämtas från CSN.

Variabler

För nedanstående tillgångar/skulder finns variabler för marknadsvärde och i förekommande fall taxeringsvärde/förmögenhetsskattepliktigt värde.

Reala tillgångar

- småhus inklusive bostadsdelen i jordbruksfastighet
- bostadsrätt
- fritidshus
- jordbruksfastighet
- hyresfastighet
- övriga fastigheter

Finansiella tillgångar

- bankkonto
- börsnoterade aktier
- räntefonder
- andra fonder än räntefonder

- obligationer och övriga värdepapper
- skattepliktig försäkring

Övriga reala och finansiella tillgångar

Övriga tillgångar är en restpost som utgörs av skillnaden mellan taxerad förmögenhet från självdeklarationen och tillgångar hämtade från registerdata. Det gäller exempelvis onoterade aktier, bilar, konst eller andra tillgångar som uppgetts som förmögenhet i självdeklarationen. Endast när dessa tillgångar tagits upp i självdeklarationen som förmögenhet inkluderar värdet i statistiken, vilket nästan enbart gäller personer som har tillgångar vars värde har överstigit gränsen för förmögenhetsskatt.

Skulder

- sammanlagd skuld
- studieskuld

Nettoförmögenhet

- Tillgångar minus skulder.

Hur kan du använda statistiken/materialet?

Statistiken sprids i form av pressmeddelande och tabeller på SCB:s webbplats, www.scb.se. På webbplatsen finns resultaten av statistiken inlagt i Sveriges statistiska databaser (SSD), där tabelluttag kan göras på riks-, läns- och kommunnivå för ett antal variabler. Statistiken sprids även i form av tabeller i *Statistisk årsbok för Sverige*.

SCB utför på uppdragsbasis specialbearbetningar av registret. Efter särskild prövning kan forskare och utredare få tillgång till avidentifierade mikrodata för egna bearbetningar. Det gäller också de detaljerade och obearbetade kontrolluppgifterna om finansiella tillgångar och skulder.

Eftersom förmögenhetsregistret omfattar alla folkbokförda personer i Sverige kan det även användas för studier av mindre grupper. Möjlighet till redovisning efter mindre regionala områden som församlingar, postnummerområden eller delområden finns.

Kontaktpersoner

Peter Öberg 019-17 67 85, e-post: peter.oberg@scb.se

Petter Wikström 019-17 62 62, e-post: petter.wikstrom@scb.se

Mer information

http://www.scb.se/Pages/Product_83213.aspx

2.1.5 Registret över kapitalvinster och kapitalförluster

Fakta om registret

Statistiken över befolkningens kapitalvinster och kapitalförluster syftar till att belysa kapitalvinsternas och kapitalförlusternas sammansättning och fördelning. Statistiken används också till prognoser för statens skatteincomester och inkomstfördelingsstudier.

Statistiken baseras på taxeringsuppgifter från inkomstdeklarationen avseende kapitalvinster och kapitalförluster vid försäljning/avyttring av fastigheter, bostadsrätter, värdepapper m.m. Utifrån dataunderlaget, som tillhandahålls av Skatteverket, sammanställer SCB ett register som innehåller hela befolkningens kapitalvinster och kapitalförluster. Registret finns i en årgångsversion från och med inkomståret 2005. Årgångarna 2005 och 2006 bygger registret på registrerade, ogranskade kapitalvinstblanketter (K-blanketter) tillsammans med slutliga taxerade vinster eller förluster för varje individ. Dessa årgångar är således inte helt jämförbara med 2007.

För inkomståren 1999–2001 och 2003 genomfördes urvalsbaserade undersökningar av befolkningens kapitalvinster och kapitalförluster. Dessa undersökningar baserades på undersökningen Hushållens ekonomi (HEK), som de aktuella åren utökades med ett tilläggsurval för personer med stora kapitalvinster. Uppgifterna om kapitalvinst och kapitalförlust överfördes då manuellt från självdeklarationen av SCB.

Datakällor

Från Skatteverket inhämtas årligen taxeringsdata avseende inkomster och andra uppgifter. Från inkomstdeklarationen erhålls uppgifter om inkomster och avdrag för kapital. Deklarationsblanketten innehåller från och med inkomstår 2007 mer detaljerade uppgifter om kapitalvinster och kapitalförluster jämfört med tidigare år. Som komplement till uppgifterna om taxerade vinster och förluster samt de olika delarna från inkomstdeklarationen, används Skatteverkets ogranskade data från de registrerade blanketterna för självdeklaration av försäljning/avyttring av fastigheter, värdepapper m.m. (s.k. K-blanketter). SCB använder även information från fastighetstaxeringsregistret (avseende försäljning av fastigheter), liksom Skatteverkets kontrolluppgifter avseende vinst/förlust vid försäljning av värdepappersfonder samt försäljning av bostadsrätt

Variabler

- Netto av total kapitalvinst minus total kapitalförlust
- Netto av real kapitalvinst minus real kapitalförlust (småhus, bostadsrätter samt näringsfastighet)
- Netto av finansiell kapitalvinst minus finansiell kapitalförlust (fonder, aktier, andra värdepapper)
- Vinst resp. förlust fondandelar, aktier och andra värdepapper
- Vinst resp. förlust småhus och bostadsrätter
- Vinst resp. förlust näringsfastigheter och näringsbostadsrätter
- Realisationsvinst enligt taxering
- Avdrag för realisationsförlust enligt taxering

Hur kan du använda statistiken/materialet?

Statistiken sprids i form av pressmeddelande och tabeller på SCB:s webbplats, scb.se.

SCB utför på uppdragsbasis specialbearbetningar av registret. Efter särskild prövning kan forskare och utredare få tillgång till avidentifierade mikrodata för egna bearbetningar. Det gäller också de urvalsbaserade undersökningarna för åren 1999–2001 och 2003.

Eftersom kapitalvinst/kapitalförlustregistret omfattar alla folkbokförda personer i Sverige kan det även användas för studier av mindre grupper. Möjlighet till redovisning efter mindre regionala områden som församlingar, postnummerområden eller delområden finns.

Kontaktpersoner

Peter Öberg 019-17 67 85, e-post: peter.oberg@scb.se

Petter Wikström 019-17 62 62, e-post: petter.wikstrom@scb.se

Mer information

http://www.scb.se/Pages/List_257683.aspx

2.1.6 Folk- och Bostadsräkningar (FoB)

Fakta om FoB

Sedan 1960 har samordnade folk- och bostadsräkningar (FoB) genomförts vart femte år fram till 1990. Uppgifterna i FoB har hämtats dels från frågeblankett till allmänheten, dels från tillgängliga register.

I FoB finns uppgifter om individer, hushåll och lägenheter. Variabelinnehållet varierar mellan de olika årgångarna. Samtliga FoBar innehåller demografiska uppgifter om individerna, sysselsättning, yrke, näringsgren och pendling. Inkomstuppgifter finns i flera FoBar. Hushållsuppgifterna omfattar bl. a. antal boende, hushållsställning och trångboddhet. Fastighets- och lägenhetsvariablerna innehåller bl. a. uppgifter om ägarkategori, byggnadsår, upplåtelseform och antal rum.

Resultaten har publicerats i bokform i serien Sveriges officiella statistik (SOS). En begränsad del av resultaten från de senaste FoBarna finns även i Sveriges statistiska databaser, tillgängliga på internet med adressen www.scb.se.

Uppgifter från FoB används för samhällsplanering, forskning och information.

Hur kan du använda FoB?

SCB kan göra specialbearbetning i form av tabeller, tidserier, kontrollgrupper, urval m m.

Det är också möjligt att efter särskild sekretessprövning få aidentifierat mikromaterial, t.ex. efter samkörning mot patientregister. Leverans kan ske i valfritt format, t.ex. Excel, SAS, SuperCROSS, och kan därmed användas för egna bearbetningar.

Kontaktpersoner

För databeställningar:

Kerstin Båsjö, tfn 019-17 61 23; e-post: befolkning.forskning@scb.se

För innehålls- och registerfrågor:

Beatrice Kalnins, tfn 019-17 63 67, e-post: beatrice.kalnins@scb.se

Lars Caderius, tfn 019-17 68 11, e-post: lars.caderius@scb.se

Mer information

http://www.scb.se/Pages/List_257507.aspx

Variabelinnehåll i Folk- och bostadsräkningarna fr o m FoB 60

	FoB 60 ⁸	FoB 65	FoB 70	FoB 75	FoB 80	FoB 85	FoB 90
Individuppgifter							
Kön, ålder, civilstånd	x	x	x	x	x	x	x
Medborgarskap, födelseland	x		x	x	x	x	x
Tidpunkt för inträde i angivet civilstånd	x	x	x				
Senaste invandringsår			x		x	x	x
Årtal för erhållande av svenskt medborgarskap					x	x	x
Sammanboende				x	x	x	x
Personbilsinnehav	x		x	x			
Utbildning	x ¹		x				x
Inkomst	x ²	x ²	x	x		x	x
Socioekonomisk gruppering (indelning)	x	x ²	x		x	x	x
Förvärvsarbetande dagbefolkning	x	x	x	x	x	x	x
Förvärvsarbetets omfattning			x	x	x		x
Huvudsysselsättning under året	x						
Anställningens art	x		x	x			
Sektortillhörighet					x ³	x ³	x ³
Yrke	x	x ²	x	x ⁴	x	x ⁴	x ⁴
Yrkesställning	x	x ²	x	x			
Näringsgren	x	x	x	x	x	x ⁵	x ⁵
Huvudsakligt färdssätt till arbetsplatsen			x	x			x
Sysselsättning	x	x	x	x	x	x	x
Hushållsuppgifter							
Hushållets sammansättning m a p antal boende, antal barn etc	x	x	x	x	x	x	x
Hushållsställning	x	x	x	x	x	x	x
Hushållstyp						x	x
Trångboddhet	x	x	x	x	x	x	x
Tillgång till hiss	x					x	x
Fastighets- och bostadsuppgifter							
Fastighetstyp	x	x	x	x	x	x	x
Ägarkategori	x	x	x	x	x	x	x
Byggnadsår	x	x	x	x	x	x	x
Ombyggnadsår		x ⁶	x ⁶	x ⁶	x ⁶	x ⁶	x ⁶
Hustyp							
Antal lägenheter i huset	x	x	x	x	x ⁶	x ⁶	x ⁶
Andel lokaler	x	x	x	x	x ⁶	x ⁶	x ⁶
Rad- eller kedjehus	x	x ⁶	x ⁶	x ⁶	x	x	x
Antal våningsplan	x						x
Antal trappuppgångar	x						
Tillgång till hiss	x					x	x

1) I totalräkningen ingick viss högre utbildning.

2) Urvalsbearbetning (15e födda).

3) Sektortillhörighet motsvarar i viss mån anställningens art.

4) Vissa förändringar i yrkesklassificeringen i jämförelse med föregående FoB.

5) 5-ställig kod.

6) Ej redovisningsvariabel.

7) Inkl uppgift om anläggning för kontroll av dricksvatten.

8) Vissa uppgifter är inte individrelaterade utan avser den person som utsetts till hushållsföreståndare.

Variabelinnehåll i Folk- och bostadsräkningarna fr o m FoB 60

	FoB 60	FoB 65	FoB 70	FoB 75	FoB 80	FoB 85	FoB 90
Lägenheternas utrustning							
Vattenledning	x	x	x	x			
Varmvatten	x						
Avlopp	x	x	x	x			
Centralvärme	x	x	x	x	x	x	x
Bad- eller duschrum	x	x	x	x	x	x	
Vattenklosett	x	x	x	x	x	x	
Elspis eller gasspis	x	x	x				
Kylskåp	x	x	x				
Frysskåp			x				
Tvättmaskin			x				
Lägenheternas utnyttjande							
Dispositionsform/upplåtelseform	x	x	x	x	x	x	x
Utnyttjande för ej upplåtna lägenheter		x	x	x	x	x	x
Lägenheternas storlek							
Antal rum	x	x	x	x	x	x	x
Antal rum som används till annat än bostad	x	x	x	x			
Förekomst av kök	x	x	x	x	x	x	x
Lägenheternas kvalitetsgrupp	x	x	x	x	x	x	
Energivariabler							
Huvudsakligt uppvärmningssätt					x		
Alternativa uppvärmningssätt					x		
Byggnadsstomme					x		
Isolering					x		
Ventilation					x		
Värmesystem						x	x
Använda bränsleslag						x	x
OMRÅDESUPPGIFTER M M							
Län-, kommun-, församlingskoder	x	x	x	x	x	x	x
Delområde	x	x	x	x	x	x	x
Tätortskod	x	x	x	x	x		x
Tätortsareal			x	x	x		
Koordinater för bostadsfastighet					x	x	x
Bostadsdistrikt	x	x	x				
Arbetsplatsområde	x	x	x	x	x	x	x

2.2. Urvalsundersökningar

2.2.1 Hushållens ekonomi (HEK)

Hushållens ekonomi är en årlig urvalsundersökning av hushållen. Undersökningen kallades tidigare Inkomstfördelningsundersökningen – HINK. Urvalstorleken har under åren varierat mellan ca 10 000 till ca 19 000. Det är individen som är urvalsobjekt. Hushållet skapas därefter genom att lägga till de individer som hör till urvalspersonens hushåll.

Uppgifter om individer och hushåll hämtas in via telefonintervjuer, andra myndigheters register samt deklARATIONER. Telefonintervjun ger bakgrundsinformation om hushållet, exempelvis hushållssammansättning, arbetstid och sysselsättning men ger också uppgifter om bl.a. hushållens barnomsorgs- och boendeutgifter. Uppgifterna som hämtas från andra myndigheters register gäller inkomster, transfereringar och skatter som registrerats under året. Olika bakgrundsdata kompletterar bilden av olika inkomster, t.ex. utbildning från registret över befolkningens utbildning och befolkningsuppgifter och från registret över totalbefolkningen (RTB). Från deklARATIONERNA insamlas uppgifter om de eventuella kapitalvinster/förluster som gjorts under undersökningsåret.

Huvudsyftet med HEK är att kartlägga hushållens inkomster, belysa skillnader i den disponibla inkomsten mellan olika grupper samt visa den omfördelning som sker genom skatter och bidrag. HEK används också som underlag till fördelningsmodellen FASIT.

Resultat från undersökningen är tillgängliga för åren 1975, 1978 samt årligen fr.o.m. 1980.

Hur kan du använda HEK?

Resultaten från HEK har årligen redovisats i ett statistiskt meddelande, t.o.m. 1995 i serie Be21SM, fr.o.m. 1996 i serie If21SM och fr.o.m. 2000 t.o.m. 2008 i HE21SM. Fr.o.m. 2009 ersätts SM:et med tabeller i databaserna (SSD). Publiceringen sker i februari/mars året efter inkomståret.

Det är också möjligt att på uppdragsbasis låta SCB göra specialbearbetningar av materialet i HEK, t ex. tidsserier eller variabler som kombineras efter eget önskemål.

HEK data kan också utlämnas i avidentifierad form till forskare för egna beräkningar. En sådan utlämning föregås av en prövning där forskningssyftet ska anges och de personer som ska arbeta med materialet ska anges. Vissa sekretess- och säkerhetsföreskrifter gäller för utlämnandet.

Kontaktpersoner

Johan Lindberg, tfn 019-17 60 64, e-post: johan.lindberg@scb.se
Petter Lundberg, tfn 019-17 60 15, e-post: petter.lundberg@scb.se
Johanna Öhman, tfn 019-17 68 39, e-post: johanna.ohman@scb.se

Mer information

<http://www.scb.se/HE0103>

2.2.2 Hushållens utgifter (HUT)

Hushållens utgifter är en urvalsundersökning och urvalsstorleken har varierat genom åren. Mellan 2003–2009 bestod urvalet av 4 000 hushåll. Urvalsobjekt är individer i åldern 0–79 år. Hushållet skapas därefter genom att lägga till de individer som hör till urvalspersonens hushåll.

Data samlades in med hjälp av kassabokföring och/eller kvittoinsamling, telefonintervju samt hämtades från ett antal av SCB:s register. Urvalet fördelades slumpmässigt på 52 startveckor för bokföringen, vilket innebar en uppdelning på 52 lika stora delurval. Samma insamlingsförfarande användes för varje delurval.

Huvudsyftet med undersökningen om hushållens utgifter är att belysa utgifter för varor och tjänster för olika hushållsgrupper. En viktig redovisningsgrupp är utifrån hushållens sammansättning.

Resultat från undersökningen är tillgängliga för åren 1978, 1985, 1988, 1992, 1995, 1996, 1999, 2000, 2001 samt 2003–2009.

Hur kan du använda HUT?

Resultaten från HUT redovisas i juni ca ett halvår efter undersökningsåret.

Tabeller finns tillgänglig i Sveriges statistiska databaser, som avgiftsfritt är åtkomliga via SCB:s webbplats, www.scb.se.

Efterfrågade tabeller finns tillgängliga på SCB:s webbplats. I dessa tabeller finns både huvudgrupper och undergrupper redovisade.

Det är också möjligt att på uppdragsbasis låta SCB göra specialbearbetningar av materialet i HUT, t ex. tidsserier eller variabler som kombineras efter eget önskemål.

HUT data kan också utlämnas i avidentifierad form till forskare för egna beräkningar. En sådan utlämning föregås av en prövning där forskningssyftet ska anges och de personer som ska arbeta med materialet ska anges. Vissa sekretess- och säkerhetsföreskrifter gäller för utlämnandet.

Kontaktpersoner

Marcus Vingren, tfn 019-17 63 12, e-post: marcus.vingren@scb.se

Mer information

http://www.scb.se/Pages/Product_22938.aspx

2.2.3 Undersökningarna av levnadsförhållanden (ULF/SILC)

Samhällsutvecklingen medför att levnadsförhållandena fortlöpande förändras. Olika grupper påverkas på olika sätt. Män och kvinnor, barn och äldre, arbetare och tjänstemän, storstadsbor och landsortsbefolkning – allas välfärd påverkas mer eller mindre av förändringarna. Effekterna kan mätas i förhållanden som rör hälsa, ekonomiska resurser, utbildning, boende, fritidsvanor, sociala relationer, utsatthet för brott och mycket mer. Kort sagt vår välfärd. Att känna till befolkningens välfärdsförhållanden är av uppenbart intresse för många, till exempel politiker och andra beslutsfattare, forskare, journalister och inte minst för allmänheten. Därför genomför Statistiska centralbyrån på uppdrag av Sveriges Riksdag årliga undersökningar av svenska folkets levnadsförhållanden (ULF/SILC).

Under åren 1975–2005 genomfördes undersökningarna framför allt med besöksintervjuer. Från och med 2007 genomförs undersökningarna i huvudsak med telefonintervjuer. Undersökningarna baseras på ett slumpmässigt urval av befolkningen. Urvalet omfattade fram till och med 2001 vanligen personer i åldrarna 16–84 år. Därefter har den övre åldersgränsen tagits bort och urvalet omfattar sedan 2002 personer som är 16 år och äldre. Mellan 12 000 och 13 000 personer intervjuas under en tvåårsperiod. Ungefär 250 000 personer har sammanlagt intervjuats sedan undersökningarna startades 1975.

Undersökningarna ger rikhaltig information

Levnadsförhållandena beskrivs genom olika ämnesområden eller välfärds-komponenter:

- Hälsa
- Ekonomi
- Sysselsättning
- Arbetsmiljö
- Utbildning
- Fritid
- Boendeförhållanden
- Medborgliga aktiviteter
- Sociala relationer
- Trygghet och säkerhet

Komponenterna ger tillsammans en god bild av hur människor lever i Sverige. Varje komponent är sammansatt av ett stort antal indikatorer (uppgifter). Totalt finns i ULF/SILC ungefär 700 välfärdsindikatorer. Från och med 1979 tillämpas i ULF/SILC en indelning i fyra huvudteman där komponenter ges en bredare och djupare belysning vart 8:e år. Se tablan nedan.

ULF/SILC -intervjuerna kompletteras också med data från olika register, vilket ytterligare ökar materialets användbarhet. Det gäller uppgifter om olika slag av inkomster, pensioner, skatt, bostadstillägg, sociala bidrag, studiemedel m.m.

Samma personer intervjuas på nytt

Sedan 1986 ingår en urvalspanel i ULF/SILC d.v.s. nära hälften av de intervjuade har medverkat i en tidigare undersökningsomgång. Panelansatsen gör det möjligt att studera "flöden", d.v.s. hur olika grupper rekryteras och förändras över tiden.

Huvudtema	Periodicitet					
Sociala relationer						
Medborgliga aktiviteter	1978	1984–85	1992–93	2000–01	2008–09	2016–17
Trygghet	1978	1984–85	1992–93	2000–01	2008–09	2016–17
Sociala relationer, familj	1976	1984–85	1992–93	2000–01		2016–17
Arbetslivet						
Sysselsättning och arbetsmiljö	1975	1979	1986–87	1994–95	2002–03	2010–11
Ekonomi	1977	1979	1986–87	1994–95	2002–03	
Utbildning	1975	1979	1986–87	1994–95	2002–03	
Hälsa och omsorg						
	1975, 1977	1980–81	1988–89	1996–97	2004–05	2012–13
Fysisk miljö						
Boende	1975	1982–83	1990–91	1999	2006–07	2014–15
Fritid	1976	1982–83	1990–91	1999	2006–07	2014–15

EU-anpassning av statistiken – utveckling och förändring i ULF/SILC

Sedan flera år har det bedrivits ett omfattande utvecklingsarbete med syfte att effektivisera och harmonisera ULF/SILC till kraven i EU-förordningen avseende den EU-gemensamma undersökningen *Statistics on Income and Living Conditions* (EU-SILC). EU-SILC genomfördes parallellt med ULF/SILC mellan 2004–2007. Fr.o.m. 2008 genomför SCB en enda EU-anpassad undersökning av levnadsförhållanden, som ska kunna svara upp mot de krav som ställs från EU samtidigt som nationella intressen bevakas. Såväl ULF/SILC som EU-SILC omfattar studier av ett tvärsnitt av befolkningen och panelstudier. En samordning av panelerna har kunnat ske så att båda varianterna kunnat behållas.

Jämförbarhet över tiden

Undersökningen har genomförts med väsentligen samma definitioner och metodik under perioden 1975–2005. Möjligheterna till jämförelser över denna tidsperiod är därför mycket goda. Metodskiftet till telefonintervjuer 2007 och EU-anpassningen av statistiken 2008, har påverkat möjligheterna till jämförelser för flertalet indikatorer. För mer information om detta se SCB:s publikation *Förändringar i Undersökningarna av levnadsförhållanden 2006–2008 – En studie av jämförbarheten över tid för välfärdsindikatorerna*:

http://www.scb.se/Pages/PublishingCalendarViewInfo_259923.aspx?PublObjId=12340

Intervju av barn och ungdomar i hushållen (Barn-ULF)

I de fall intervjupersonen eller dennes partner har barn i åldern 10–18 år och som bor i hushållet minst halva tiden så intervjuas även barnen med ett särskilt formulär. Barnen får frågor om hur de mår, situationen i skolan, vad de gör på sin fritid samt relationen till kompisar, föräldrar, lärare och andra vuxna. Svaren på frågorna som barnen lämnar kan sedan kopplas till uppgifter som de vuxna personerna i hushållet har lämnat, exempelvis

föräldrarnas yrke, utbildning och hur familjen bor. Undersökningen har genomförts sedan 2001 och ungefär 1100 barn har intervjuats varje år.

Kontaktperson

Anna Nyman, tfn 08-5069 4594, e-post: anna.nyman@scb.se

Mer information om barnintervjuerna:

http://www.scb.se/Pages/Product_261119.aspx

Nedan följer ett urval av de uppgifter som samlas in i ULF/SILC-undersökningarna

Hälsa och omsorg

Allmänt hälsotillstånd – Sjukhusvistelser och läkarbesök – Omsorgsbehov

- Bedömning av eget hälsotillstånd
- Förekomst av långvarig sjukdom – besvärens debuttidpunkt – läkarkontakt
- Nedsatt syn eller hörsel
- Nedsatt rörlighet
- Läkarbesök
- Upplevt men ej tillgodosett behov av läkarvård
- Läkemedelsanvändning
- Tandläkarbesök
- Upplevt men ej tillgodosett behov av tandvård
- Behov av vård och omsorg bland personer med funktionsnedsättning och äldre
- Tobaksvanor
- Alkoholkonsumtion (1996–97, 2004–05)
- Motionsvanor
- Längd och vikt (BMI)
- Barns hälsa

Kontaktpersoner

Anna Hagman, tfn 08-5069 4819, e-post: anna.hagman@scb.se

Charlotte Samuelsson, tfn 08-5069 4817,

e-post: charlotte.samuelsson@scb.se

Familj och sociala relationer

Hushållets sammansättning och familjebildning – Kontakter och kontaktmöjligheter med grannar, släkt och vänner

- Hushållets sammansättning
- Uppväxtfamilj
- Barns uppväxtförhållanden
- Barnomsorg
- Umgänge med barn, föräldrar och syskon
- Telefonkontakter med anhöriga

- Umgänge med grannar, arbetskamrater samt andra vänner och bekanta
- Har någon nära vän

Kontaktpersoner

Göran Nordström, tfn 08-5069 5015, e-post: goran.nordstrom@scb.se

Charlotte Samuelsson, tfn 08-5069 4817,

e-post: charlotte.samuelsson@scb.se

Ekonomi

Bostads- och barnomsorgskostnader– Inkomster, transfereringar – Tillgång till viss materiell utrustning

- Arbetsinkomst för intervjuperson och eventuell make/maka
- Disponibel inkomst per person
- Hushållets disponibla inkomst
- Inkomst före och efter skatt för intervjuperson och eventuell make/maka
- Barnomsorgskostnader
- Bostadskostnader
- Tillgång till bil

Kontaktpersoner

Tommy Blomqvist, tfn 08-5069 4844, e-post: tommy.blomqvist@scb.se

Thomas Helgeson, tfn 08-5069 4434, e-post: thomas.helgeson@scb.se

Sysselsättning och arbetstider

Sysselsättningsförhållanden Arbetslöshetserfarenhet – Make/ maka/sambos sysselsättningsförhållanden

- Aktuella sysselsättningsförhållanden
- Arbetstider (heltid, deltid, kväll, natt, skift)
- Orsak till deltid
- Restid
- Arbetslöshetserfarenhet

Fördjupningsindikatorer 2010–11:

- Arbetstidens förläggning veckan innan intervjun
- Övertid
- Möjlighet till flexitid
- Önskemål om ändrade arbetstider

Kontaktperson

Anne Danielsen Rackner, tfn 08-5069 4266,

e-post: anne.danielsenrackner@scb.se

Arbetsmiljö

Fysisk och psykosocial arbetsmiljö

- Fysisk arbetsmiljö (olycksfall, tunga lyft, upprepade och ensidiga arbetsrörelser, svettig i jobbet, skakningar och vibrationer, buller, stillasittande, datorarbete)
- Psykosocial arbetsmiljö (jäkt, enformigt, psykisk ansträngande, inflytande, möjligheter att lära nytt, hot mot anställningstryggheten)

Fördjupningsindikatorer 2010–11:

- Besvär av gas, damm, rök eller dimma
- Besvär av olämplig belysning
- Besvär av otillräcklig ventilation
- Besvär av värme, kyla, drag
- Smuts
- Passiv rökning
- Känsla på väg till jobbet
- Krav i arbetet
- Ensamarbete
- Relationer på arbetsplatsen
- Kvalifikation för jobbet
- Nytt arbete utan att flytta
- Arbete och fritid

Kontaktperson

Anne Danielsen Rackner, tfn 08-5069 4266,
e-post: anne.danielsenrackner@scb.se

Utbildning

Utbildningsnivå – Studieaktiviteter

- Utbildningens inriktning
- Utbildningsnivå
- Studerande vid intervjutillfället efter typ av studier
- Studiedeltagande efter – antal kurser – förläggning till arbetstid – syfte

Kontaktperson

Anna Nyman, tfn 08-5069 4594, e-post: anna.nyman@scb.se

Boende

Inre och yttre boendemiljö – Trygghet och stabilitet i boendet – Åsikter om bostaden och omgivningen

- Hustyp, upplåtelseform
- Utrymmesstandard, trångboddhet
- Bostadens utrustning
- Buller, insyn och andra störningar
- Grannkontakter
- Aktiviteter i bostadsområdet
- Avstånd till närmaste grönområde
- Skadegörelse i bostadsområdet
- Hemförsäkring
- Inflyttningsår

Kontaktperson

Philip Andö, tfn 08-5069 4423, e-post: philip.ando@scb.se

Fritid

Friluftsliv– idrotts– och kulturaktiviteter – Datoranvändning – Semesterresande – Fritidshusboende

- Friluftslivsaktiviteter: trädgårdsarbete – nöjes- och skogspromenader – fjällvandring – fritidsfiske – jakt – utomhusbad – båtutflykter
- Idrottsaktiviteter: idrott inomhus resp. utomhus – utnyttjande av olika motions eller idrottsanläggningar – motionsfrekvens
- Nöjes- kultur- och hobbyaktiviteter: besök på bio – teater – konsert – museum – konstutställningar – bibliotek – restaurang – idrottsevenemang – gudstjänst – studiecirkel – dans – musik – sång – litteraturläsning – skrivarkärligheter – teckning/målning – trä-/syslöjd – fotografering – reparationer
- Användning av dator och internet på fritiden
- Semesterresande – totalt samt utomlands – skäl att ej företa semesterresa
- Tillgång till och utnyttjande av fritidshus

Kontaktperson

Göran Nordström, tfn 08-5069 5015, e-post: goran.nordstrom@scb.se

Medborgliga aktiviteter

Föreningsverksamhet – Politiska aktiviteter

- Föreningsliv, medlemskap och aktivitet i – politiska partier – fackliga organisationer – övriga föreningar
- Politiska aktiviteter – diskussionsagerande – kontakter med förtroendevalda – personliga initiativ i politiska frågor
- Förmåga att överklaga ett beslut av en myndighet

Kontaktpersoner

Charlotte Samuelsson, tfn 08-5069 4817,
e-post: charlotte.samuelsson@scb.se

Anne Danielsen Rackner, tfn 08-5069 4266,
e-post: anne.danielsenrackner@scb.se

Trygghet och säkerhet

Offer för våld, hotelser, stölder och skadegörelse – Oro inför vissa förhållanden

- Utsatt för våld eller hot om våld – skadornas art och konsekvenser
- Utsatt för egendomsbrott – stöld eller skadegörelse (1982–2003, 2008–2011)
- Oro för – egen eller anhörigs hälsa – familjens ekonomi – våld eller inbrott (enstaka år 1980–2003, 2008–2011)

Kontaktperson

Anna Hagman, tfn 08-5069 4819, e-post: anna.hagman@scb.se

Bakgrundsvariabler (Redovisningsgrupper)

Demografiska – Sociala – Geografiska – Ekonomiska

- Kön
- Ålder
- Civilstånd
- Familjecykel
- Familjetyp
- Regionala indelningar
- Kommunstorlek
- Uppväxtort
- Nationalitet
- Utbildningsnivå
- Yrke
- Näringsgren
- Socioekonomisk grupp
- Arbetsinkomst
- Disponibel inkomst

Mer om undersökningen:

http://www.scb.se/Pages/Product_12199.aspx

2.2.4 Valdeltagandeundersökning

Fakta om valdeltagandeundersökningen

SCB har genomfört valdeltagandeundersökningar vid alla allmänna val sedan rösträttsreformen år 1909. Även vid folkomröstningarna 1980, 1994 och 2003, liksom vid Europaparlamentsvalen från och med 1995 har valdeltagandeundersökningar genomförts. Uppgifter om valdeltagande hämtas från vallängderna. I början genomfördes totalundersökningar, men från och med 40-talet baseras undersökningarna på urval. Underlaget till statistiken inhämtas huvudsakligen genom att SCB tillställer länsstyrelserna underlag i form av listor på urvalspersonerna. Länsstyrelserna går igenom de avprickade röstlängderna och manuellt markerar om personen röstat eller ej vid de olika valen. Sedan valet 1964 används urval från SCB:s arbetskraftsundersökningar (AKU) för att på så vis få uppgifter om sysselsättning, facktillhörighet etc. Dessutom hämtas uppgifter från SCB:s befolkningsregister och utbildningsregister. Sedan 1976, då utländska medborgare i Sverige för första gången fick rösta vid val till landstings- och kommunfullmäktige, har SCB även gjort undersökningar av valdeltagandet i den gruppen. Eftersom uppgifterna om valdeltagande hämtas från röstlängderna finns det inte någon osäkerhet kring huruvida personerna i urvalet deltagit i valet eller inte. Däremot finns en viss osäkerhet i beräkningarna, eftersom att undersökningen baseras på ett urval av de röstberättigade.

När det gäller valdeltagandet bland svenska medborgare så redovisas det efter bakgrundsvariablerna kön, ålder, län, civilstånd, inkomst, sysselsättningsstatus, yrke, socioekonomisk grupp (SEI), sektor, utbildningsnivå, årtal för svenskt medborgarskap, fackföreningstillhörighet, H-region, ländergrupp och inrikes/utrikes födda. Valdeltagandet bland utländska medborgare redovisas efter bakgrundsvariablerna kön, ålder, medborgarskapsland, civilstånd, inkomst, län och år för senaste invandring.

Undersökningsdesign och jämförbarhet

Urvalet i 2006 års valdeltagandeundersökning bestod av ca 59 000 svenska medborgare 18–74 år, vilka också ingick i AKU. För att komplettera detta drogs ett obundet slumpmässigt urval (OSU) om 3 000 personer i åldrarna 75 år och uppåt. För att redovisa valdeltagandet bland i utlandet boende svenska medborgare drogs från den preliminära röstlängden ett OSU om 2 000 utlandssvenskar. För att ta fram statistik över utländska medborgares deltagande drogs ett stratifierat urval om cirka 16 000 utländska medborgare från den preliminära röstlängden (stratifiering efter medborgarskapsland, uppgifter om medborgarskapsland hämtades från Registret över totalbefolkningen, RTB).

Valdeltagandestudierna från de olika valen sedan 1960-talet är i stort jämförbara. Från och med 1976 års val har varje skattning av valdeltagande försetts med osäkerhetstal (halva konfidensintervallet). Fram till och med 1985 års val fanns en övre åldersgräns på 74 år (dvs. valdeltagande för personer 75 år eller äldre ingick inte i skattningarna). Genom att göra ett fristående urvalstillägg för personer över 75 år finns från och med 1988 års undersökning i princip ingen övre åldersgräns, men för de variabler som har sitt ursprung från AKU och från Utbildningsregistret finns fortfarande en övre åldersgräns på 74 år.

Hur kan du använda valdeltagandeundersökningarna?

Resultaten från valdeltagandeundersökningarna redovisas i ett Statistiskt meddelande (serie Me). Samma tabeller redovisas även i *Allmänna valen XXXX, del 4, specialundersökningar*. Tidigare val (1994 och tidigare) redovisades dessa undersökningar i serierna Be 36 och Be 37 samt i *Allmänna valen XXXX, del 3*. Resultat redovisas även på SCB:s webbplats, i SCB:s Statistikdatabasen och i artiklar och rapporter. Det är möjligt att på uppdragsbasis låta SCB göra specialbearbetningar och analys av valdeltagandet i Sverige.

Kontaktpersoner

Richard Öhrvall, tfn 08-506 941 58, e-post: richard.ohrvall@scb.se

Mikaela Järnbert, tfn 08-506 942 43, e-post: mikaela.jarbert@scb.se

Mer information

http://www.scb.se/Pages/SubjectArea_12261.aspx

2.2.5 Valundersökning

Fakta om valundersökningen

Valundersökningen (ibland även benämnd "valbeteendeundersökningen" eller "väljarundersökningen") är en urvalsundersökning som genomförs i samarbete mellan Statistiska centralbyrån (SCB) och Statsvetenskapliga institutionen vid Göteborgs universitet vid varje ordinarie riksdagsval sedan 1956. Även folkomröstningarna 1957, 1980, 1994 och 2003, liksom Europaparlamentsvalen sedan 1995 ingår i mätserien. Det huvudsakliga syftet med valundersökningarna är att öka kunskapen om hur den svenska demokratin fungerar. Resultatet utgör ett väsentligt underlag för debatten kring inflytande- och demokratifrågor i Sverige. Riksdagen bekostar undersökningarna och de är självfallet partipolitiskt neutrala.

Undersökningsdesign och jämförbarhet

Datainsamlingen genomförs i huvudsak genom besöksintervjuer. Med start vid valet 1973 är undersökningarna utformade som rullande tvåstegspaneler. Hälften av svarspersonerna intervjuades också vid föregående riksdagsval, den andra hälften kommer att intervjuas en andra gång vid det nästkommande riksdagsvalet. Varje valundersökning omfattar också en mindre valrörelsepanel för att möjliggöra undersökningar av väljarrörlighet och kampanjeffekter under valspurten. Hälften av samtliga svarspersoner intervjuas före valet, andra hälften efter. De som intervjuas före valet får efter valet besvara en kort enkät. Vid 2010 års valundersökning bestod urvalet av ca 4 000 personer.

Valundersökningarna från de olika valen sedan 1956 är i vissa delar jämförbara. Frågornas utformning har varierat i viss utsträckning, men det finns en kärna av frågor som varit med likalydande hela eller en mycket lång del av tidsperioden. På senare år har intervjufrågorna i valundersökningen i vissa avseenden anpassats till det internationella samarbetet *Comparative Studies of Electoral Systems* (<http://www.umich.edu/~cses/>), vilket medför att det i många fall går att göra internationella jämförelser.

Hur kan du använda valundersökningarna?

Resultaten från 2010 års valundersökning redovisas i rapporten *Allmänna valen, Åttapartivalet 2010* (ingår i Sveriges officiella statistik). Resultat fram till och med 2006 års val redovisas i *Allmänna valen XXXX, del 4, Specialundersökningar*. Fram t.o.m. 1994 års val redovisades de i *Allmänna valen XXXX, del 3*. Dessutom brukar de för undersökningen ansvariga forskarna vid Statsvetenskapliga institutionen i Göteborg ge ut böcker som ytterligare beskriver resultaten av valundersökningarna. Dessa böcker ingår också i SCB:s skriftserie *Valundersökningar*.

Datamaterialet arkiveras i avidentifierad form hos Svensk Nationell Datatjänst i Göteborg. Materialet kan utlämnas till forskare. Ansökan om utlämnande ställs till Svensk Nationell Datatjänst, se www.snd.gu.se. Ansökan om utlämnande prövas av SCB.

Kontaktperson

Jonas Olofsson, tfn 08-506 947 18, e-post: jonas.olofsson@scb.se
Richard Öhrvall, tfn 08-506 941 58, e-post: richard.ohrvall@scb.se

Mer information

http://www.scb.se/Pages/SubjectArea_12261.aspx

3. Aktivitetsregister

3.1 Totalräknade register

3.1.1 Befolkningens utbildning

Fakta om registret

Statistiken över befolkningens utbildning bygger på individregistret Befolkningens utbildning – i dagligt tal kallat Utbildningsregistret (UREG). Registrets första version avsåg förhållandena per 1985-12-31. Därefter genomförs årliga uppdateringar. Till statistiken över befolkningens utbildning är också knutet vård och utveckling av Svensk utbildningsnomenklatur SUN (fr.o.m. version 2001-01-01 av UREG används den nya versionen av SUN – SUN 2000).

Datakällor

Registret uppdateras årligen med hjälp av register som SCB använder till annan statistikproduktion. Variabler som kön, ålder boendelän/kommun/församling, födelseort och medborgarskap hämtas från registret över totalbefolkningen, RTB.

Uppgifter om avklarad utbildning rapporteras kontinuerligt till SCB från landets skolor och utbildningsanordnare. Dessa läggs efter bearbetning in i Utbildningsregistret vid den årliga uppdateringen. Uppgifter från folk- och bostadsräkningar (FoB 70 och FoB 90) och administrativa register utanför SCB där utbildningsbakgrund ingår används också som uppgiftskällor. Uppgifter om invandrades utbildning kommer i första hand från enkätundersökningar riktade till nyinvandrade utrikes födda som saknat uppgift om utbildning i Utbildningsregistret, samt från folk- och bostadsräkningar.

Variabler

- Högsta utbildning (kodar till SUN 2000-kod)
- Utbildningsår (om möjligt)
- Utbildningsort (om möjligt)
- Kön, Ålder, Boendelän / kommun / församling / fastighetsnummer
- Födelseort (län för i Sverige födda, land för utrikes födda)
- Födelseland

Härledda variabler:

- Högsta utbildning. För varje person bestäms en högsta utbildning utifrån SUN 2000-koden.

Användningsområde

Registret har ett brett användningsområde. Statistiken över befolkningens utbildning används som underlag för utbildningsplanering på både nationell och regional nivå – statistik över befolkningens utbildning i olika regioner behövs bl.a. för en effektiv fördelning av samhällets utbildningsresurser. Statistiken används också för internationella jämförelser och vid internationell rapportering. Årlig sambearbetning med SCB:s registerbaserade arbetsmarknadsstatistik (RAMS) ger information om utbildningssituationen inom olika delar av arbetsmarknaden. Statistiken över befolkningens

utbildning har dessutom ett stort allmäninformativt värde. Användare av statistiken är bl.a. Utbildningsdepartementet, Skolverket, Högskoleverket, SCB:s prognosinstitut, CSN, arbetsmarknadens organisationer, länsstyrelser och kommuner.

Kontaktperson

Michael Karlsson, tfn 019-17 64 81, e-post: michael.karlsson@scb.se

Mer information

http://www.scb.se/Pages/Product_9565.aspx

3.1.2 Skolverkets elevregister

Fakta om registren

Uppgifterna utgör en del i Skolverkets nationella uppföljningssystem för skolektorn. Syftet med uppföljningssystemet är att det ska ge en samlad bild av skolans verksamhet och vara underlag för uppföljning och utvärdering på nationell och lokal nivå.

Registren bidrar till att ge en samlad bild av grundskolan och gymnasieskolan och möjliggöra redovisningen av antal och andel elever som lämnat grundskolan resp. gymnasieskolan. Registren omfattar resultat från ämnesprov (år 3, 5 och 9), elever i grundskolan, betyg år 9, elever i gymnasieskolan per 15 oktober samt avgångna från gymnasieskolan.

Datakällor

Insamlingen av uppgifter om ämnesprov sker genom totalundersökningar av resultat av prov i svenska, engelska och matematik. För ämnesprov år 9 ingår även resultat av prov i Naturkunskap (fysik, biologi eller kemi). Insamling av betygsuppgifter görs för samtliga avgångselever från kommunala såväl som fristående grundskolor samt specialskolor, dock ej särskolor. Insamling av betygsuppgifter för grundskoleelever görs för samtliga elever från kommunala och fristående grundskolor, förutom för konfessionella och sameskolor.

Ämnesprovresultat samlas in via internet genom direkt registrering av uppgifter eller via uttag från skolornas administrativa system. Betygsfiler samlas in på diskett eller kopior av betygskataloger inskickade av skolorna själva eller ett av skolan anlitat ADB-företag. Insamlandet sker direkt efter vårterminens slut.

För elever i gymnasieskolan sker uppgiftsinsamlingen genom uttag från CSN:s studiestödssystem.

Registret över avgångna från gymnasieskolan är en totalundersökning med betygsuppgifter för årets avgångselever från kommunala såväl som fristående skolor. Större delen av uppgifterna hämtas från den nationella betygsdatabasen vid Verket för högskoleservice.

Variabler

Ämnesprov årskurs 3, 6 och 9: Elevens personnummer, skola, deltagande, delprovsbetyg/poäng.

Elever den 15 okt i grundskolan: Elevens personnummer, skola, fritidshem, modersmå samt årskurs

Årskurs 9: Elevens personnummer, skola, betyg per ämne, moderna språk samt modersmål.

Elever den 15 sept i gymnasieskolan: Personnummer, hemkommun enl RTB, skolkommun, skola, studieväg, termin.

Avgångna/närvarande i gymnasieskolan: Elevens personnummer, skola, studieväg, programmets omfattning, elevens studieplan. Betyg och poäng per kurs samt poäng för lokalt tillägg för elever med slutbetyg.

Användningsområde

Skolverket, Utbildnings- och kulturdepartementet, kommuner och andra skolhuvudmän, skolor, forskare, studerande, företag och massmedia m fl. Uppgifterna i registren används också till den internationella rapporteringen av utbildningsindikatorer till Eurostat, Unesco och OECD.

Kontakt

skolstatistik@scb.se

Mer information

<http://www.scb.se/uf>

3.1.3 Befolkningens studiedeltagande

Fakta om registret

Registret ligger till grund för statistik som beskriver befolkningens (16–64 år) deltagande i utbildning inom det reguljära utbildningsväsendet.

Registret används för att framställa statistik över befolkningens studiedeltagande och för statistik över de studerandes demografiska bakgrund, arbetsmarknadsstatus m.m.

Registret omfattar årsvisa uppgifter fr.o.m. 1995.

Datakällor

Statistiken bygger på register avseende studerande i gymnasieskolan, KOMVUX, folkhögskola, kvalificerad yrkesutbildning, arbetsmarknadsutbildning samt universitet och högskola.

Statistikens population består av befolkningen 16–64 år den 31 december respektive år.

Variabler

De viktigaste variablerna är

- Typ av studiedeltagande
- Studiekommun
- Förekomst av studiestöd
- Typ av utbildningsanordnare

Användning

Statistik över befolkningens deltagande i utbildning används bl.a. för att ge en bild av studiedeltagandet bland befolkningen efter bl.a. ålder, kön och regionala indelningar. Den används också för statistisk beskrivning av de ej sysselsatta. Statistiken används också som underlag för regional utbildningsplanering samt för internationell rapportering. Slutligen har statistik över befolkningens deltagande i utbildning ett allmäninformativt värde.

Kontaktperson

Harald Theorin, tfn 019-17 69 37, e-post:harald.theorin@scb.se

Mer information

<http://www.scb.se/UF0507>

3.1.4 Komvuxregistret

Fakta om registret

Uppgifterna utgör en del i Skolverkets nationella uppföljningssystem för skolsektorn. Syftet med uppföljningssystemet är att det ska ge en samlad bild av skolans verksamhet och vara underlag för uppföljning och utvärdering på nationell och lokal nivå. Uppgiftsinsamlingen förändrades fr.o.m. läsåret 1997/98 från kurs- till individrelaterat.

Datakällor

Komvuxregistret är en totalundersökning med SCB:s register över skolor som ram. Undersökningen görs två gånger per år och avser elever och kurser inom kommunal vuxenutbildning som omfattas av Skolverkets nationella uppföljningssystem.

Uppgifterna hämtas direkt från respektive skola på blanketter, elektronisk blankett eller på diskett från administrativa register.

Variabler

- Personnummer,
- Kurskod, prövning/validering
- Gymnasie-/verksamhetspoäng totalt,
- Gymnasie-/verksamhetspoäng denna termin,
- Kursstart, kurslut, dag/kväll,
- Utbildningsanordnare,
- Avbrott/betyg,
- Avbrottsdatum.

Användningsområde

De viktigaste användarna är Skolverket (det nationella uppföljningssystemet samt den officiella statistiken), Utbildnings- och kulturdepartementet, skolor, kommuner, företag, forskare och massmedia. Uppgifterna i registret används också till den internationella rapporteringen.

Kontakt

skolstatistik@scb.se

Mer information

www.scb.se/uf0106

3.1.5 Universitets- och högskoleregistret – doktorander och examina i högskoleutbildningen på forskarnivå

Fakta om registret

Universitets- och högskoleregistret består av flera delregister med ackumulerade data. Registret är en totalundersökning med halvårsvisa insamlingar från universitetens/högskolornas studieadministrativa system.

Uppgifter om licentiander och doktorander började samlas in till SCB hösten 1958. I nuvarande register finns uppgifter om antagna, doktorander och examina tillgängliga från början av 1970-talet.

Variabler

För samtliga populationer: – Kön, ålder, universitet/högskola, ämne, vetenskapsområde, nationellt forskningsämne, år och kalenderhalvår

För antagna: – typ av antagning

För doktorander: – studieaktivitet, studiefinansiering, nybörjartidpunkt

För examinerade: – typ av examen, studietider.

Alla utbildningar är även klassificerade enligt svensk utbildningsnomenklatur (SUN 2000).

Hur kan du använda registret?

Registret används för att ge en allsidig statistisk belysning av högskolan, som underlag för planering, uppföljning och utvärdering av utbildningarna, som urvalsram för specialundersökningar och underlag för internationell rapportering samt för uppdatering av registret "Befolkningens utbildning".

På uppdragsbasis kan SCB göra specialstudier, genom t.ex. sambearbetning med annan statistik eller skapande av tidsserier. Registret kan också utgöra urvalsram för enkätundersökningar.

Uppgifter från registret publiceras på Högskoleverkets och SCB:s webbplatser samt i tryckt form även i Högskoleverkets årsrapport och i Statistiska meddelanden (SM), serie UF 21.

Kontaktpersoner

Hans-Eric Ohlsson, tfn 019-17 68 93, e-post: hanseric.ohlsson@scb.

Ingegerd Rosell-Persson, tfn 019-17 68 60, e-post: ingegerd.rosell@scb.se

Andreas Frodell, tfn 019-17 63 39, e-post: andreas.frodell@scb.se

Mer information

www.scb.se/UF0204

3.1.6 Universitets- och högskoleregistret – studerande och examina i högskolans grundutbildning på grundnivå och avancerad nivå

Fakta om registret

Universitets- och högskoleregistret består av flera delregister med ackumulerade data. Registret är en totalundersökning med terminsvisa insamlingar från universitetens/högskolornas studieadministrativa system.

Uppgifter om studenter (registrerade och nybörjare) finns tillgängliga från läsåret 1977/1978.

Uppgifter om examina finns från och med läsåret 1962/1963.

Uppgifter om avklarade högskolepoäng finns från läsåret 1993/1994 för de högskolor som använder studiedokumentationssystemet Ladok, vilket är det dominerande dokumentationssystemet.

Variabler

För samtliga populationer:

- kön, ålder, universitet/högskola, år och termin

För nybörjare;

- studieinriktning, hemort, utbildningsbakgrund

Registrerade studerande:

- ämnesgrupp, program som leder till yrkesexamen, nivå, kurstakt, ev. distansutbildning, kursort och avklarade poänghögskolepoäng

Examinerade:

- typ av examen, huvudområdesgrupp/inriktning och poängomfattning.

Samtliga utbildningar/examina klassificeras även enligt Svensk utbildningsnomenklatur, SUN 2000.

Hur kan du använda registret?

Registret används för att ge en allsidig statistisk belysning av högskolan, som underlag för planering, uppföljning och utvärdering av utbildningen, som urvalsram för specialundersökningar och underlag för internationell rapportering samt för uppdatering av registret "Befolkningens utbildning".

Efter sambearbetningar med andra register redovisas bl.a. uppgifter om föräldrarnas utbildningsnivå, utländsk bakgrund, boendeort efter examen och studietakt (genomströmning). På uppdragsbasis kan SCB göra specialstudier, genom t.ex. sambearbetning med annan statistik eller skapande av tidsserier. Registret kan också utgöra urvalsram för enkätundersökningar.

Uppgifter från registret publiceras på Högskoleverkets och SCB:s webbplatser och i tryckt form även i Högskoleverkets årsrapport och Statistiska meddelanden, serierna UF 19 och 20.

Kontaktpersoner

Andreas Frodell, tfn 019-17 63 39, e-post: andreas.frodell@scb.se

Ulla Pettersson, tfn 019-17 68 79, e-post: ulla.pettersson@scb.se

Mattias Wikström, tfn 019-17 61 04, e-post: mattias.wikstrom@scb.se

Harald Theorin, tfn 019-17 69 37, e-post: harald.theorin@scb.se

Mer information

www.scb.se/UF0205

3.1.7 Universitets- och högskoleregistret – sökande och antagna till högskoleutbildning på grundnivå och avancerad nivå

Fakta om registret

Universitets- och högskoleregistret består av flera delregister med ackumulerade data. Registret över sökande och antagna till högskoleutbildning på grundnivå och avancerad nivå (tidigare grundutbildning) är en totalundersökning med terminsvisa insamlingar. I register finns uppgifter om sökande, antagna och behöriga förstahandssökande.

Sökandedata avseende hösten aktuellt år samlas in av SCB i augusti. Grunddata för statistiken är uppgifter från Verket för Högskoleservice (VHS) samordnade antagningssystem NyA. Antagning utanför VHS ingår inte. Dessutom används uppgifter från universitets- och högskoleregistret samt från Registret över totalbefolkningen (RTB). Statistiken är totalräknad.

Från och med våren 2007 sker all antagning till högskoleutbildning på grundnivå och avancerad nivå (tidigare grundutbildning) via VHS:s samordnade antagningssystem NyA. Tidigare terminer gjordes även antagning via högskolornas lokala system för antagning (LANT) men från och med våren 2007 har NyA ersatt LANT.

Statistiken över sökande och antagna har samlats in från och med höstterminen 1995. Uppgifter på individnivå sparas i tio år.

Variabler

- Universitet/högskola
- Kön
- Ålder
- Program
- Kurs
- År
- Termin
- Sökalternativ
- Prioritet
- Urvalsresultat
- Yrkesexamenskod
- Klassificering enligt Svensk utbildningsnomenklatur, SUN 2000
- Län
- Kommun

Hur kan du använda registret?

På uppdragsbasis kan SCB göra specialstudier, genom t.ex. sambearbetning med annan statistik eller skapande av tidsserier. Registret kan också utgöra urvalsram för enkätundersökningar.

Statistik över sökande och antagna till universitet och högskolor publiceras årligen i tabeller och i ett Statistiskt meddelande (UF 46). Uppgifter om sökande och antagna finns även i Högskoleverkets årsrapport samt i deras NU-statistikdatabas.

Kontaktpersoner

Andreas Frodell, tfn 019-17 63 39, e-post: andreas.frodell@scb.se

Anna Gärdqvist, tfn 019-17 65 45, e-post: anna.gaerdqvist@scb.se

Kent Mossbäck, tfn 019-17 65 52, e-post: kent.mossback@scb.se

Mer information

www.scb.se/UF0206

3.1.8 Skolverkets register över pedagogisk personal (lärarregistret)

Fakta om registret

Uppgifterna utgör en del i Skolverkets nationella uppföljningssystem för skolektorn. Syftet med uppföljningssystemet är att det ska ge en samlad bild av skolans verksamhet och vara underlag för uppföljning och utvärdering på nationell och lokal nivå.

Uppgifterna har samlats in på tämligen likartat sätt sedan början av 1970-talet.

Datakällor

Lärarregistret är en totalundersökning med SCB:s register över skolor som ram. Undersökningen görs årligen och avser lärare, förskollärare, fritidspedagoger, fritidsledare, barnskötare, skolledare och studie- och yrkesvägledare inom de skol-/verksamhetsformer som omfattas av Skolverkets nationella uppföljningssystem. Statistikinsamlingen sker genom att uppgiftslämnare på rektorsområden och skolor uppdaterar och kompletterar av SCB återrapporterade fjolårsuppgifter via internet. Utsändnings- och insamlingsarbetet samordnas med elevstatistik för motsvarande skolformer.

Variabler

Personnummer, befattning, skoltillhörighet, utbildning, tjänstgöringsomfattning, eventuell hel tjänstledighet, anställningsslag, eventuell köpt utbildning samt i förekommande fall modersmål (hemspråk). Tjänstgöringsomfattningen fördelas på skol-/verksamhetsformer och på utbildningsnivåer (gäller särskola och komvux) samt på typer av undervisning (gäller grundskola).

Användningsområde

De viktigaste användarna är Skolverket (det nationella uppföljningssystemet samt den officiella statistiken), SCB:s prognosinstitut (prognoser för lärarnas arbetsmarknad, för dimensionering av lärarutbildningar m.m.), Utbildnings- och kulturdepartementet, Högskoleverket, lärarnas fackliga organisationer (Lärarnas Riksförbund och Lärarförbundet), skolor, kommuner, företag, forskare och massmedia. Uppgifterna i registret används också till den internationella rapporteringen.

Kontakt

skolstatistik@scb.se

Mer information

www.scb.se/uf0113.

3.1.9 Personal vid universitet och högskolor

Fakta om registret

På uppdrag av Högscoleverket, som är statistikansvarig myndighet, samlar SCB årligen in uppgifter om personal vid universitet och högskolor. Uppgifterna ingår i den officiella statistiken och är avsedda att utgöra underlag vid planering och därvid ge detaljkunskaper om personalläge och personalstruktur samt dessutom vid behov att utgöra underlag för särskilda analyser.

Uppgifter på individnivå finns från och med 1984. Mät månaden har varierat under åren: 1980 – 1989 var februari mät månaden, 1990 – 1992 augusti, 1993 – 2000 september och från och med 2001 är oktober mät månaden.

Från och med budgetåret 1993/94 till 2000 utökades redovisningen med vissa aggregerade uppgifter om personal vid enskilda och kommunala högskolor. Från år 2001 finns individuppgifter för samtliga universitet/högskolor.

Datakällor

För de statliga universiteten/högskolorna hämtas uppgifter in från den månatliga rapportering som de statliga universiteten/högskolorna gör till Konjunkturstatistik, löner för statlig sektor, som SCB producerar på uppdrag av Medlingsinstitutet.

De enskilda universiteten/högskolorna rapporterar via textfil eller webblankett.

Variabler

- Personnummer
- Universitet/högskola
- Kön
- Tjänstekategori
- Anställningens faktiska omfattning
- Vetenskapsområde (fr.o.m. 2001)
- Nationellt forskningsämne (fr.o.m. 2001)
- Anställningsform (fr.o.m. 2008)

Användningsområde

Registret kan t.ex. användas för studier av personalläge och personalstruktur över tiden samt, via samkörningar med andra register, utgöra underlag för särskilda analyser. Data kan, efter prövning, utlämnas i avidentifierad form till forskare för egna beräkningar.

Kontaktpersoner

Sylvia Ekström, tfn 019-17 62 69, e-post: sylvia.ekstrom@scb.se

Hans-Eric Ohlsson, tfn 019-17 68 93, e-post: hanseric.ohlsson@scb.se

Mer information

<http://www.scb.se/UF0202>

3.1.10 Kontrolluppgiftsbaserad lönesummestatistik (LSUM)

Fakta om registret

SCB:s kontrolluppgiftsbaserade lönesummestatistik syftar till att belysa nivå och utveckling av lönesummor, skattepliktiga sociala ersättningar och preliminär A-skatt. Årlig statistik över lönesummor har presenterats sedan 1980.

Statistiken baseras på kontrolluppgifter från arbetsgivare och utbetalare av skattepliktiga sociala ersättningar och levereras från Skatteverket. Redovisningen av lönesummorna görs regionalt, efter företagets sektor och efter arbetsställets näringsgren. Sociala ersättningar redovisas efter typ av ersättning.

Datakällor

- Kontrolluppgifter från arbetsgivare
- Kontrolluppgifter över skattepliktiga sociala ersättningar

Variabler

- Nattbefolkning
 - Personnummer
 - Företagets organisationsnummer
 - Arbetsställesnummer
 - Bostadens länskod
 - Bostadens kommunkod
 - Företagets näringsgren
 - Företagets institutionella sektorkod
 - Kontant bruttolön
 - Preliminär A-skatt
 - Särredovisade förmåner (bilförmån, ersättning för drivmedel, övrig skattepliktig förmån)
- Dagbefolkning
 - Personnummer
 - Företagets organisationsnummer
 - Arbetsställesnummer
 - Län där arbetsstället är beläget
 - Kommun där arbetsstället är beläget
 - Bostadens länskod
 - Bostadens kommunkod
 - Företagets näringsgren
 - Företagets institutionella sektorkod
 - Arbetsställets näringsgren
 - Kontant bruttolön
 - Preliminär A-skatt
 - Summerade förmåner (bilförmån, ersättning för drivmedel, övrig skattepliktig förmån)

Användningsområde

Den direkta användningen är dels att ge en bild av de skattepliktiga löernas och sociala ersättningarnas fördelning och utveckling och dels att utnyttja statistiken över arbetsgivarnas lönesummor för ekonomisk utvärdering och planering. Den indirekta användningen avser registrets utnyttjande för komplettering av variabelinnehållet i ett antal statistikprodukter inom SCB (inkomststatistiken, nationalräkenskaperna och regionala räkenskaperna).

Kontaktpersoner

Frida Johannesson, tfn 019-17 64 88, e-post: frida.johannesson@scb.se

Maria Nilsson, tfn 019-17 60 78, e-post: maria.nilsson@scb.se

Mer information

www.scb.se/lsum

3.1.11 Registerbaserad arbetsmarknadsstatistik (RAMS)

Fakta om registret

SCB:s registerbaserade arbetsmarknadsstatistik (RAMS) syftar till att ge årlig information om sysselsättning och pendling samt företagen och arbetsställens närings- och sektorstillhörighet. Utifrån RAMS är det också möjligt att belysa personalstruktur i företag och på arbetsställen samt att belysa händelser och flöden på arbetsmarknaden. Statistiken är totalräknad och kan därför redovisas på låg regional nivå och för små redovisningsgrupper. Den har under olika namn publicerats i Statistiska meddelanden sedan 1986.

Datakällor

RAMS omfattar flera delregister, varav sysselsättningsregistret är det centrala vid redovisningar av sysselsättning. I framställningen av RAMS används flera grundregister och de mest centrala är kontrolluppgiftsregistret med löneuppgifter från arbetsgivare och standardiserade räkenskapsutdrag (SRU), som är en bilaga till deklaration av näringsverksamhet. Dessutom används data från registret över totalbefolkningen (RTB), företagsdatabasen (FDB), inkomst- och taxeringsregistret (IoT), utbildningsregistret samt befolkningens studiedeltagande.

Kontrolluppgiften är central för statistiken då den innehåller uppgifter som knyter individer till både företag och arbetsställen via person-, organisations- och arbetsställesnummer. Populationen utgörs av alla personer som var folkbokförda i Sverige den 31/12 respektive år och den redovisas för den kommunindelning som gäller den 1/1 efterföljande år. Antal förvärvsarbetande och förvärvsintensiteter i olika grupper av befolkningen redovisas med november månad som referensperiod. Redovisning sker efter ålder, kön, region, näringsgren m.m. I regionindelade redovisningar klassificeras befolkningen såväl efter bostadens belägenhet (nattbefolkning) som efter arbetsplatsens belägenhet (dagbefolkning). Vid redovisning av dagbefolkning utgörs populationen av förvärvsarbetande med arbetsplats i Sverige under referensperioden och som var folkbokförda i Sverige vid årets slut.

Dessutom finns Jobbregistret som innehåller samtliga kontrolluppgifter från anställningar och motsvarande uppgifter för egenföretagare (deklarationsuppgifter avseende näringsverksamhet).

Användningsområde

Planerare inom kommuner, länsstyrelser och länsarbetsnämnder har traditionellt utnyttjat statistiken liksom statliga verk och myndigheter. Den huvudsakliga användningen har varit att beskriva näringsstruktur och sysselsättningsutveckling regionalt och lokalt och som planeringsunderlag för barnomsorg, trafik och åtgärder som syftar till att stärka sysselsättningen.

Efter att statistiken byggts ut, har den alltmer börjat användas av forskare och statliga myndigheter för analys av arbetsmarknadens funktionssätt och för uppföljning och utvärdering av närings-, arbetsmarknads- och regionalpolitik. Exempel på denna vidareutveckling av statistiken är beskrivningar av lokala förhållanden på arbetsmarknaden där den funktionella indelningen lokala arbetsmarknader (LA) kan användas. Ytterligare en tillämpning är Företagens och Arbetsställes Dynamik (FAD). FAD är en metod för att skapa stabilare identiteter på företag och arbetsställen över tiden.

Detta ger möjligheter till att studera nybildningar, nedläggningar, uppdelningar och sammanslagningar av företag och arbetsställen. FAD gör det också möjligt att framställa statistik över personalomsättning vid företag och arbetsställen liksom personalstyrkans nettoförändring mellan åren.

AMPAK är ett tabellpaket som redovisar den registerbaserad arbetsmarknadsstatistik på regional nivå. Statistikpaketet belyser även grupper som står utanför arbetsmarknaden och deras kontakter med densamma. Till paketet hör även analysinriktad redovisning i form av arbetskraftsflöden. Genom att AMPAK kan följa utvecklingen på arbetsmarknaden både på individ- och arbetsställevå finns mycket stora utvecklingsmöjligheter till nya typer av redovisning.

Registren i RAMS utnyttjas även inom SCB av ett flertal produkter för urval och stratifiering, men också för att hämta information för att även i den egna produkten kunna redovisa på antal förvärvsarbetande m.m.

RAMS är unikt genom att man kan knyta ihop information från företags- och personregister. Företag kan belysas utifrån personalens sammansättning och individer kan redovisas efter sina arbetsgivares egenskaper. Bakgrundsdata kan hämtas från alla totalräknade person- och företagsregister vid SCB. Dessutom kan kundens egna register samt andra externa register kopplas till RAMS:s individ- och företags- och arbetsställeregister.

Specialdesignade tabeller och databaser med individ- och företags/arbetsställdata, aggregerat eller på mikronivå, kan tas fram.

Kontaktuppgifter

rams@scb.se

Maria Håkansson, tfn 019-17 66 82, e-post: maria.hakansson@scb.se

Sara Ekmark, tfn 019-17 64 34, e-post: sara.ekmark@scb.se

Karolina Andersson, tfn 019-17 67 25, e-post: karolina.andersson@scb.se

Mer information

www.scb.se/RAMS

3.2. Urvalsundersökningar

3.2.1 Yrkesregistret

Fakta om registret

Yrkesregistret är ett register på individnivå som omfattar samtliga personer folkbokförda 16 år och uppåt i Sverige den 31/12 referensåret. Statistiken från yrkesregistret syftar i första hand till att ge årlig information om den arbetande befolkningens yrkesfördelning samt till att belysa yrkesutvecklingen inom olika branscher och samhällssektorer. Yrkesregistret ersätter den insamling av yrkesuppgifter från individer som tidigare skett i samband med folk- och bostadsräkningar, FoB. Den senaste genomfördes hösten 1990. Första årgången av yrkesregistret avser förhållandena under 2001 och publicerades i oktober 2003.

Yrkesregistret är fortfarande under uppbyggnad och heltäckande statistik finns endast för förvärvsarbetande anställda 16–64 år. Yrkesuppgifter för egenföretagare saknas i stor utsträckning, men under 2004 påbörjades arbetet med att samla in yrkesuppgifter även för denna grupp. Målsättningen är att alla yrkesuppgifter i registret skall vara klassificerade enligt Standard för svensk yrkesklassificering (SSYK96) på firsiffernivå, vilket motsvarar 355 klasser. Årgångarna 2001–2004 publiceras endast på tresiffernivå, vilket motsvarar 113 yrkesgrupper. Sedan 2005 publiceras yrkesuppgifterna på firsiffernivå. Utom för civilingenjörer och högskoleingenjörer där man bedömer att kvaliteten inte riktigt håller, då allt för många i det inkomna materialet är klassade som övriga ingenjörer. Dessa redovisas på tresiffernivå. SSYK, som bygger på den internationella yrkesindelningen ISCO-88 och EU-varianten ISCO-88(COM), finns publicerad i serien Meddelanden i samordningsfrågor (MIS) 1998:3.

Individvariabler	Arbetsställe- och företagsvariabler
Kön	Näringsgren (för anställning i november)
Ålder	Näringsgren (för största förvärvskälla under året)
Bostadens belägenhet	Sektor(för anställning i november)
Medborgarskap	Sektor
Födelseland	Ägarekategori(för anställning i november)
Senaste invandringsår	Ägarekategori(för anställning i november)
Högsta utbildning	Storleksklass(för anställning i november)
Sysselsättningsförhållande	Storleksklass(för anställning i november) i november
Sysselsättningsförhållande	Arbetsställets belägenhet (för under året anställning i november)
Yrkesställning	Arbetsställets belägenhet (för anställning (förhållandet i november) i november)
Yrkesställning (för största förvärvskälla under året)	
Inkomstuppgift	
Tjänstgöringsomfattning	
Yrkesuppgift (för anställning i november)	
Yrkesuppgift (för största förvärvskälla under året)	
Aktualitet (yrkesuppgift)	
Källa (yrkesuppgift)	

Datakällor

Yrkesregistret hämtar individ- och företagsuppgifter från flera olika register vid SCB. Det viktigaste SCB-registret vid uppbyggnaden av Yrkesregistret är Sysselsättningsregistret (SREG) som används för att redovisa sysselsättningsförhållanden. Andra viktiga register är Kontrolluppgiftsregistret, Företagsdatabasen (FDB), Registret över totalbefolkningen (RTB) samt Utbildningsregistret (UREG).

En grundläggande tanke bakom registret är att så långt som möjligt utnyttja befintliga uppgifter om yrke samt göra kompletterande insamlingar. Registret bygger på yrkesuppgifter från ett tjugotal olika källor, varav de viktigaste är lönestrukturstatistiken inom privat och offentlig sektor, arbetsgivarorganisationer samt yrkesenkät till arbetsgivare.

Användning

Yrkesstatistik används till en mängd skiftande ändamål. Framförallt yrkesmedicinsk och samhällsvetenskaplig forskning, utbildnings-, sysselsättnings- och samhällsplanering, prognoser, hälso- och sjukvårdsplanering samt jämställdhetsstudier. Även intresseorganisationer och arbetsmarknadens parter nyttjar yrkesstatistik

Kontaktpersoner

Susanne Gullberg Brännström, tfn 019 – 17 66 61

e-post: susanne.gullbergbrannstrom@scb.se

Rodrigo Espinoza, tfn: 019 – 17 63 33,

e-post: rodrigo.espinoza@scb.se

Mer information

www.scb.se/yrke

3.2.2 Lönestrukturstatistik

Fakta om de olika löneregistren

Lönestrukturstatistiken består av fem separata löneundersökningar:

- Primärkommunal sektor
- Landstingskommunal sektor
- Statlig sektor
- Arbetare, privat sektor
- Tjänstemän, privat sektor

Statistiken inom den offentliga sektorn baseras på totalundersökningar medan statistiken inom den privata sektorn baseras på en urvalsundersökning. Urvalsförfarandet sker genom ett stratifierat obundet slumpmässigt urval (OSU). Stratifieringen sker genom korsklassificering av näringsgren (SNI) och företagsstorlek (antal anställda). Företag som enligt SCB:s företagsdatabas (FDB) har 500 eller fler anställda totalundersöks. Det gör att cirka 50 procent av de anställda i den privata sektorn är med i undersökningen. Syftet med löneundersökningarna är att belysa lönenivå, lönestruktur och löneutveckling inom respektive sektor.

Datakällor

Uppgifter samlas in en gång per år och numera är mätperioden september i den privata sektorn och 1 september i den statliga sektorn (för högskolor/universitet 1 oktober). I den primärkommunala- och landstingskommunala sektorn är mätperioden 1 november.

För att undvika dubbelinsamling av löneuppgifter och minska uppgiftslämnarbördan för uppgiftslämnarna samarbetar SCB med vissa arbetsgivarorganisationer. I den offentliga sektorn genomförs insamlingen av "Sveriges Kommuner och Landsting" och av Arbetsgivarverket. I den privata sektorn genomförs insamlingen av arbetsgivarorganisationerna för utvalda medlemsföretag och SCB sköter insamlingen av företag som inte är medlemmar i någon av arbetsgivarorganisationerna.

Variabler

Variabelinnehållet skiljer sig åt beroende på sektor och årgång, men följande variabler finns i huvudsak i de olika löneregistren:

- Lön (olika lönebegrepp beroende på sektor)
- Kön, Ålder
- Län
- Kommun (kommunal sektor)
- Näringsgren enligt SNI
- Yrkesuppgift (yrkeskod enligt SSK, från mitten av 90-talet och framåt)
- Tjänstgöringsomfattning (procent)/anställningsform (hel- eller deltid)
- Utbildningskod enligt SUN

Alla löner är uppräknade till att avse heltidslöner. Arbetarnas löner redovisas av tradition som lön per timme men finns också omräknade till månadslöner.

Användningsområde

Lönestrukturstatistiken är lämplig att använda för till exempel analys av jämställdhet på arbetsmarknaden och jämförelser mellan olika näringsgrens-, yrkes-, ålders- och utbildningsgrupper.

Kontaktpersoner

Peter Gidlund, tfn 019-17 62 78, e-post: peter.gidlund@scb.se

Mer information

http://www.scb.se/Pages/SubjectArea_1885.aspx

(under löner och arbetskostnader)

3.2.3 Arbetskraftsundersökningar (AKU)

Fakta om AKU

Syftet med Arbetskraftsundersökningarna (AKU) är att beskriva aktuella sysselsättningsförhållanden för hela befolkningen 15–74 år och att ge information om utvecklingen på arbetsmarknaden. AKU:s uppgift om arbetslösa är det officiella arbetslöshetsstalet.

AKU utförs varje månad i form av telefonintervjuer med ett representativt urval av ca 29 500 personer. Varje person intervjuas sammanlagt åtta gånger under en tvåårsperiod. Utifrån de månadsvisa uppgifterna beräknas också skattningar för kvartals- och årsgenomsnitt.

Från och med 2001 avser AKU åldersgruppen 15–74 år och blir därmed internationellt jämförbar.

Variabelinnehåll i AKU

Variabelinnehållet är omfattande. För samtliga personer finns uppgift om kön, ålder, civilstånd, antal barn, nationalitet, län, arbetskraftstillhörighet, anknytningsgrad till arbetsmarknaden, utbildningens inriktning och nivå.

För de sysselsatta finns uppgift om arbetstid, yrke, näringsgren, fackförbundstillhörighet, anställningens art, bisyssla, studier, övertid, frånvaro, frånvarorsak, undersysselsättning m.m.

För de arbetslösa finns uppgift om antal arbetslöshetsveckor, sätt att söka arbete, önskad arbetstid, fackförbundstillhörighet, senaste arbete m.m.

För personer ej i arbetskraften finns uppgift om deras huvudsakliga verksamhet, t.ex. om de är sjuk-/ålderspensionärer eller heltidsstuderande.

Mer information om statistiken, variabelinnehåll m.m. ges i *Beskrivning av statistiken* på AKU:s webbsida www.scb.se/aku.

Hur kan du använda AKU?

Resultaten publiceras i form av ett månatligt pressmeddelande samt kvartals- och årsvisa Statistiska meddelanden (SM). Den mest detaljerade redovisningen återfinns i våra grundtabeller, säsongrensade serier och i Sveriges statistiska databaser som är åtkomliga via AKU:s webbsida. Där finns även SM och vissa efterfrågade tabeller och diagram.

Du kan beställa *specialbearbetningar* av AKU-data. Det kan gälla vissa redovisningsgrupper, andra indelningar eller större detaljeringsnivå än i ordinarie tabeller.

Kontaktpersoner

Daniel Samuelsson, tfn 08-5069 4978, e-post: daniel.samuelsson@scb.se

Krister Näsén, tfn 08-5069 4908, e-post: krister.nasen@scb.se

e-post: aku@scb.se

Mer information

www.scb.se/aku

3.2.4 Arbetsmiljöundersökning och undersökningen om Arbetsorsakade besvär

Fakta om Arbetsmiljöundersökningen

Undersökningen ger viktig information om en rad arbetsmiljöförhållanden och används för att besvara olika frågeställningar inom arbetsmiljöområdet samt ger underlag för prioriteringar av olika arbetsmiljöinsatser. Statistiken belyser fysiska och psykosociala arbetsmiljöförhållanden och förändringar över tid. Förhållandena beskrivs för kvinnor och män i olika åldrar samt för olika yrkesgrupper, näringsgrenar och efter socioekonomisk indelning.

SCB har genomfört arbetsmiljöundersökningar sedan 1989. Sedan 1994 görs den på uppdrag av Arbetsmiljöverket (AV). Populationen är samtliga ssyselsatta (16–64 år) som är folkbokförda inom Sverige, cirka 4 milj. Undersökningen genomförs som tillägg till ett delurval, 10 000 – 15 000 personer, från Arbetskraftsundersökningen (AKU). Efter avslutad AKU-intervju ställs ca 25 frågor om arbetsmiljöförhållanden. Telefonintervjun kompletteras med en postenkät. Undersökning genomförs under fjärde kvartalet vartannat år och avser arbetsmiljöförhållanden de senaste tre månaderna. Några variabler avser den senaste tolv månadersperioden.

Undersökningen har genomförts med samma definitioner och metodik sedan starten 1989 medan urvalsstorlekarna har varierat något. Genom att Arbetsmiljöundersökningen är knuten till AKU kan olika AKU-variabler användas som bakgrundsvariabler. Frågeinstrumentet är i väsentlig del samma sedan 1989, men vissa förändringar har gjorts och nya frågeområden tillkommit för att belysa nya, aktuella arbetsmiljöförhållanden. Större revideringarna gjordes 1995, 1999 och 2005. I intervjun infördes t.ex. frågor riktade speciellt till unga, 19–29 år och till personer över 50 år. Resultaten publiceras i juni året efter insamlingen av data som en rapport i AV:s rapportserie Arbetsmiljöstatistik. Den finns att ladda ned från AV:s webbplats www.av.se.

Fakta om undersökningen av Arbetsorsakade besvär

Statistiken beskriver besvär orsakade av arbetet, vad besvären består i, vilka faktorer man menar har förorsakat besvären samt ev. sjukfrånvaro till följd av besvären. Undersökningen gjordes årligen mellan 1991 och 2005 men från 2006 vart annat år. Den utförs under första kvartalet som en telefonintervju kopplad till AKU. Undersökningen görs på uppdrag av AV sedan 1994.

Omkring 20 000 personer deltar och delvis är det samma individer som också deltog i Arbetsmiljöundersökningen året innan. Även denna undersökning har genomförts på i stort sett samma sätt som då den startade och publiceras i AV:s rapportserie Arbetsmiljöstatistik och finns att ladda ned från AV:s webbplats www.av.se.

Exempel på variabler som ingår i Arbetsmiljöundersökningen

Bakgrundsvariabler: Kön; ålder; yrke; näringsgren; socioekonomisk indelning.

År i nuvarande yrke

Arbetsledande uppgifter, antal underställda

Chefens kön

Arbetskamraternas fördelning på kvinnor/män

Förändring de senaste 5 åren (om man har haft samma yrke) av kroppsligt ansträngande arbete, ensidigt upprepade arbetsrörelser och arbetsbelastning
Oro att arbetet på sikt innebär risker för hälsan

Arbete med persondator, andel av arbetstiden

Arbete med bärbar dator, laptop, andel av arbetstiden

Hur länge arbete i ett sträck

Typ av utrustning: tangentbord, datormus, musplatta etc.

Synkontroll för datorarbete

Löneform

Möjlighet att bestämma om den egna arbetstiden

Del av ordinarie arbetstid utförd i hemmet

Möjlighet att få nytt likvärdigt arbete. Risk för förflyttning, hot om permittering, uppsägning

Möjlighet att bestämma egna arbetstakten

Möjlighet att själv bestämma när jobb skall göras

Möjlighet att vara med och besluta om det egna arbetets uppläggning

Möjlighet att prata under arbetet med kamrater

Arbetet kräver koncentration och uppmärksamhet

Möjlighet få råd, hjälp vid svåra arbetsuppgifter

Stöd och uppmuntran från chefer, arbetskamrater

Besked från chefen om vilka arbetsuppgifter som skall prioriteras

Måste klara sig själv i kritiska situationer

Uppskattning från chefen, andra personer

Kontakt med svårt fysiskt/psykiskt sjuka i arbetet

Konflikt med chefer, arbetskamrater, andra personer

Utsatt för våld/hot om våld i arbetet

Utsatt för personlig förföljelse i arbetet

Svårt ta upp kritik av arbetsförhållanden

Utsatt för sexuella trakasserier från chefer/arbetskamrater, andra personer

Utsatt för trakasserier grundat på kön från chefer/arbetskamrater

Ont i övre delen av ryggen/nacken, nedre delen av ryggen, axlar/armar, handleder/händer, höfter/ben/knän/fötter

Kroppsligt uttröttad

Svårt att koppla bort jobbet på fritiden

Problem med magen, huvudvärk, kliande, irriterade ögon, sovsvårigheter

Trötthet, håglöshet, olust inför att gå till jobbet

Misströstan pga svårigheter på jobbet. Känsla av otillräcklighet med arbetsinsatsen

Arbetet inkräktar på privatlivet

Tvungen att dra in på luncher, jobba över, ta med jobb hem

Tid för återhämtning

Sjuknärvaro

Vrider och böjer sig många ggr i timmen/dag
Tunga lyft 15–25 kg, 25 kg eller mer
Kroppsligt ansträngande arbete
Påfrestande arbetsställningar: framåtböjd, vriden eller med händerna över axelhöjd
Upprepade arbetsrörelser. Upprepade arbetsmoment många gånger i timmen
Sittande arbete
Använder bil i arbetet, arbetstid i bil
Använder i arbetet handhållna maskiner, rörliga maskiner eller stationära maskiner eller processsystem
Utsatt för buller, vibrationer i hela kroppen resp. från handhållna maskiner
Utsatt för kyla, dålig belysning. Utsatt för sura eller basiska kemikalier, olja, skärvätskor, rengöringsmedel etc., vatten, mänskliga utsöndringar
Utsatt för oorganiskt damm, organiskt damm, kemikalier, passiv rökning
Möjlighet att lära nytt, utvecklas i yrket. Utbildning på betald arbetstid
Arbetet kräver utbildning/kurs utöver grundskola, introduktionsutbildning
Arbetet kräver upplärning
Låga kunskapskrav för arbetet (utbildning, upplärning)
Övervägt byta/förändra arbetsuppgifter pga hälsoskäl
Övervägt byta arbetsgivare/bli egen pga hälsoskäl
Övervägt minska arbetstiden pga hälsoskäl
Företagshälsovård. Kontakt med företagshälsovård
Område för företagshälsovårdens insats och resultat av insatsen
Systematiskt arbetsmiljöarbete. Om arbetsmiljöbrister åtgärdas.
Skyddsombud och chefer: Åtgärder, handlingsplaner etc.
Upplevelse av arbetssituationen, ett tiotal variabler bl.a. angående alldeles för mycket/för lite att göra, för lite/för mycket inflytande, psykiskt påfrestande resp. lugnt och behagligt arbete

Frågor till yngre (16–29 år):

Antal jobb de senaste tre åren, om man anser sig etablerad på arbetsmarknaden, om arbetsuppgifterna stämmer överens med utbildningen.

Frågor till äldre (50–64 år):

Ev. svårighet att klara arbetsuppgifter p.g.a. ålder
Bedömning att kunna arbeta till ordinarie pensionsålder

Hur man använder registren

SCB utför specialbearbetningar i form av tabellsammanställningar och rapporter på registren. Det är även möjligt att efter särskild prövning få tillgång till ett avidentifierat material också samkört med andra register.

Kontaktperson

Frida Westling, tfn: 08-506 944 12, e-post: frida.westling@scb.se

Mikaela Järnbert, tfn: 08-506 942 43, e-post: mikaela.jarnbert@scb.se

Rasmus Edlund, tfn: 08-506 943 88, e-post: rasmus.edlund@scb.se

Mer information

http://www.scb.se/Statistik/AM/_dokument/AM0501_BS_2009.pdf

http://www.scb.se/Statistik/AM/AM0502/_dokument/AM0502_BS_2008.pdf

Se även variabelbeskrivning på SCB:s hemsida samt statistiska databasen där egna uttag kan göras för vissa variabler och indelningar.

4. Företagsregister

4.1 Företagsdatabasen (FDB)

Fakta om FDB

Sedan 1963 förs på SCB ett centralt företagsregister. Registret som till en början enbart innehöll företag (Juridiska enheter) har under årens lopp förändrats. I början på 80-talet innehöll registret en någorlunda komplett bild av företagens arbetsställen. Vid millenniumskiftet anpassades registret till EU:s förordningar och efter den ekonomiska statistikens alla krav. December 1999 döptes registret om till Företagsdatabasen (FDB) och innehåller idag ett antal olika enheter/objekt:

- Företagsenhet, FE
- Juridisk enhet, JE
- Arbetsställeenhet, AE
- Verksamhetsenhet VE
- Lokal verksamhetsenhet, LVE
- + kopplingsenheter att möjliggöra kopplingar mot administrativt material.

FDB är i grunden ett situationsregister som försöker spegla bilden av nuet så korrekt som möjligt. Uppdateringar av ny- och avregistreringar sker varje vecka från Skatteverkets basregister och tidsförskjutningen från att en registreringshändelse eller en förändring sker till att den finns registrerad i FDB beräknas vara mellan 5–15 dagar. Till detta kopplas administrativ och annan information om enheterna som inte har samma aktualitet. Från situationsregistret skapas ett flertal olika versioner av registret, både frysta versioner och årgångsversioner, för olika statistiska ändamål.

Alla företagsbaserade undersökningar inom SCB gällande ekonomi och arbetsmarknad använder FDB som urvalsram. Samordnade urvalsdragningar ur FDB görs fyra gånger per år. FDB är också ett basregister i SCB:s registersystem och används som underlag för demografistudier gällande företag och arbetsställen.

SCB har också ett uppdrag att hålla ett allmänt företagsregister. Det allmänna företagsregistret som benämns, SCB:s företagsregister, regleras av en egen förordning, förordningen om det allmänna företagsregistret (SFS 1984:692). SCB:s företagsregister har inga statsanslag utan finansieras helt genom avgifter. Registret innehåller näringsidkare (eg. juridisk enhet) och dess arbetsställen (eg. arbetsställeenhet).

Variabelinnehåll i FDB

- Identifikationsnummer (för den JE det samma som företagets organisationsnummer)
- Kontaktinformation (namn, postadress, tfn, fax, e-mail)
- Belägenhet (län, kommun, belägenhetsadress)
- Aktivitetsinformation
- Branschklassificering (SNI)

- Sektorkod
- Ägarkategori
- Juridisk form
- Koncerninformation
- Antal anställda
- Omsättning
- m.fl.

För mer detaljerad information se www.scb.se/foretagsregistret

Variabelinnehåll SCB:s företagsregister

- Organisationsnummer och arbetsställesnummer (CFAR-nr)
- Kontaktinformation (namn, postadress, tfn, fax, e-mail)
- Belägenhet (län, kommun, belägenhetsadress)
- Aktivitetsinformation
- Branschklassificering (SNI)
- Sektorkod
- Ägarkategori
- Juridisk form
- Storleksklass av anställda
- Storleksklass omsättning
- Importörer/exportörer
- Könskvot
- m.fl.

För mer detaljerad information se www.scb.se/foretagsregistret

Hur kan du använda FDB och SCB:s företagsregister?

SCB kan göra specialbearbetningar på FDB och dess förändringsuppgifter i form av tabeller, tidsserier, urval m m. Det är också möjligt att efter särskild sekretessprövning få oidentifierat mikromaterial för egna bearbetningar. Ur SCB:s företagsregister kan identifierat mikromaterial beställas enligt särskild prislista.

Kontaktpersoner

Urban Fredriksson, tfn 019-17 65 95 e-post: urban.fredriksson@scb.se

SCB:s företagsregister, tfn 019-17 65 80 e-post: scbforetag@scb.se

4.2 Företagens ekonomi

Fakta om statistiken/användningsområde

Företagens ekonomi är den enda undersökning som bygger på bokslut från samtliga 1000 000 företag i Sverige (exklusive den finansiella sektorn). Fullständiga resultat och balansräkningar samlas in för alla företag. Basen är Skatteverkets standardiserade räkenskapsutdrag (SRU). Mer detaljerade uppdelningar samlas in för ett urval företag. Liknande information finns tillgänglig från den gamla finans- och industristatistiken från och med 1980, i vissa fall tidigare. Statistiken kan redovisas både på aggregerad nivå och på detaljerad branschnivå. Även t.ex. en indelning i storleksklasser utifrån antalet anställda i företagen kan redovisas. Viss information kan även redovisas med en regional indelning. Samtliga uppgifter redovisas i löpande priser.

Syftet med statistiken är att ta fram underlag för en analys av näringslivets och dess olika branschers produktion, kostnadsläge, lönsamhet, tillväxt, produktivitet, finansiering och liknande. Företagens ekonomi används som underlag för beräkning av national- och finansräkenskaper. Andra användare är bl.a. Eurostat, Finansdepartementet, Konjunkturinstitutet, OECD, FN, branschorganisationer, banker, redovisningsbyråer, företag och forskare.

Datakällor

Statistiken omfattar samtliga företag som bedrev näringsverksamhet i Sverige under redovisningsperioden, oberoende av juridisk form. Företag som bedriver finansiell verksamhet ingår dock inte i redovisningen. Från och med årgång 2001 ingår även enskilda näringsidkare inom jordbruk, jakt, skogsbruk och fiske i Företagsstatistiken. Undersökningspopulationen omfattar samtliga företag som vid urvalstillfället i november under referensåret är aktiva i SCB:s företagsregister (FDB). Förutom de företag som klassas som aktiva görs följande tillägg från och med 2003:

- Inaktiva företag som innehar fastigheter med minst 1 miljon i taxeringsvärde tas med som fastighetsbolag.
- Inaktiva företag som har minst ett aktivt dotterbolag tas med som holdingbolag.

Urvalsenheten i Företagens ekonomi utgörs av företaget, d.v.s. den juridiska enheten eller bokslutsenheten. I de fall företag bedriver flera verksamheter delas företaget in i verksamhetsenheter. Om företaget bedriver verksamhet på flera geografiska platser delas företaget in i lokala verksamhetsenheter efter den geografiska fördelningen. Med denna indelning möjliggörs redovisning inte bara på institutionell nivå (företagsnivå), utan viss information kan även redovisas på funktionell nivå (branschmässigt avgränsad) eller regional nivå (geografiskt avgränsad).

Variabler

Undersökningen innehåller ett stort antal detaljerade uppgifter från företagens resultat- och balansräkningar. För varje verksamhetsenhet insamlas uppgifter om rörelsens intäkter och kostnader med specifikationer. Uppgifter för anskaffningar av materiella anläggningstillgångar insamlas och redovisas på kommun inom avdelningarna för industri och energi.

KontaktpersonerUlf Johansson, tfn 019-17 68 74, e-post: ulf.johansson2@scb.seJonas Färnstrand, tfn 019-17 67 36, e-post: jonas.farnstrand@scb.se**De viktigaste variablerna på företagsnivå****Basfakta**

Produktionsvärde	Production value
Förädlingsvärde	Value added at factor cost
Medelantal anställda	Average number of employees
Bruttoinvesteringar	Gross investments
Nettoinvesteringar	Net investments

Resultaträkning

Nettoomsättning exkl. punktskatter	Net turnover excluding excise duties
Övriga rörelseintäkter	Other operating income
Aktiverat arbete för egen räkning	Activated own-account work
Förändring av lager av produkter i arbete, färdiga varor och pågående arbete för annans räkning	Change in stocks of work in progress, finished goods and work on contract
Handelsvaror, råvaror och förnödenheter	Goods for resale, raw materials and consumables
Övriga externa kostnader	Other external costs
Löner och andra ersättningar	Wages and other remuneration
Sociala kostnader och andra personalkostnader	Social security contributions and other personnel costs
Summa personalkostnader	Total personnel costs
Övriga rörelsekostnader	Other operating costs
Rörelseresultat före avskrivningar	Operating profit/loss before depreciation
Av- och nedskrivningar (samt återföringar därav) av materiella/immateriella anläggningstillgångar	Depreciation and write-downs (as well as reversals) of tangible and intangible assets
Rörelseresultat	Operating profit/loss
Resultat från finansiella investeringar	Profit/loss from financial investments
Resultat efter finansiella poster	Profit/loss after financial items
Extraordinära intäkter och kostnader	Extra-ordinary income and costs
Bokslutsdispositioner	Appropriations
Skatt på årets resultat	Taxes
Årets resultat	Net profit/loss for the year

Specifikation av resultat från finansiella investeringar

Utdelning på aktier och andelar	Dividends
Ränte- och övriga finansiella intäkter	Interest and other financial income
Ränte- och övriga finansiella kostnader	Interest and other financial expenses
Nedskrivning av finansiella anläggningstillgångar och kortfristiga placeringar	Write-offs of financial and short-term investments

*Specifikation of profit/loss from financial investment**Specifikation av bokslutsdispositioner*

Förändring av periodiseringsfond	Change in tax allocation reserve
Skillnad mellan bokförd avskrivning och avskrivning enligt plan	Excess depreciation
Koncernbidrag	Group contributions
Aktieägartillskott	Shareholders' contributions
Övriga bokslutsdispositioner	Other appropriations

Specifikation of appropriations

Balansräkning

Immateriella anläggningstillgångar	Intangible assets
Byggnader och mark	Buildings and land
Maskiner och inventarier	Plant, machinery, equipment and tools
Förskott avseende materiella anläggningstillgångar	Advance payments for tangible assets
Summa materiella anläggningstillgångar	Total tangible assets
Aktier och andelar	Shares and participations
Andra finansiella anläggningstillgångar	Other financial assets
Summa finansiella anläggningstillgångar	Total financial assets
Summa anläggningstillgångar	Fixed assets total
Varulager m.m.	Inventories, etc.
Kundfordringar	Accounts receivable – trade
Övriga fordringar	Other receivables
Förutbetalda kostnader och upplupna intäkter	Prepaid expenses and accrued income
Aktier och andelar (omsättningstillgångar)	Shares and participations (current assets)
Övriga kortfristiga placeringar	Other short-term investments
Summa kortfristiga placeringar	Total short term investments
Kassa och bank	Cash and bank balances
Summa omsättningstillgångar	Current assets total
Summa tillgångar	Assets total
Aktiekapital/insatskapital	Share capital/contributed capital
Uppskrivningsfond/överkursfond	Statutory reserve/revaluation reserve
Övrigt bundet eget kapital	Other restricted reserves
Balanserad vinst/förlust	Profit or loss brought forward
Årets resultat	Net profit/loss for the year
Eget kapital i handelsbolag	Equity in partnerships, limited partnerships
Summa eget kapital (exkl handelsbolag)	Equity total (excl partnerships)
Periodiseringsfonder	Tax allocation reserve
Ackumulerade överavskrivningar	Accumulated excess depreciation
Övriga obeskattade reserver	Other untaxed reserves
Summa obeskattade reserver	Untaxed reserves total
Avsättningar för pensioner	Provisions for pensions
Övriga avsättningar	Other provisions
Summa avsättningar	Provisions total
Summa långfristiga skulder	Long-term liabilities total
Förskott från kunder	Advance payments from customers
Leverantörsskulder	Accounts payable – trade
Skatteskulder	Income tax liability
Upplupna kostnader och förutbetalda intäkter	Accrued expenses and deferred income
Övriga kortfristiga skulder	Other short-term liabilities
Summa kortfristiga skulder	Current liabilities total
Summa eget kapital och skulder	Equity and liabilities total

Mer information

http://www.scb.se/Pages/Product_130387.aspx

5. Geografidatabas

Fakta om registret

Geografidatabasen är ett register med information om regionala indelningar, knutna till fastighetsbeståndet i landet. Registret består av två delar:

- den ena, *allmänna delen*, innehåller historisk information om län, kommuner och församlingar från 1952 och fram till idag, samt olika aggregat av dessa från mitten av 1990-talet – se nedan under Variabler
- den andra delen är *årsversioner* som skapas per den 1 januari varje år utifrån en total bruttotabell av fastighetsbeståndet i Sverige. En årsversion ur Geografidatabasen har som population samtliga aktiva fastigheter – bebyggd/obebyggd, bebodd/obebyggd – även s.k. avgångna fastigheter med kyrkobokförd befolkning är med. De drygt tre miljoner fastigheterna som finns vid ett årsskifte (varav ca 2 miljoner är bebodda) förses med information om en mängd geografiska indelningar som SCB har tillgång till, se mer under Variabler nedan. Fastigheterna förses också med en koordinat som SCB köper från Lantmäteriet, vilket möjliggör redovisning t.ex. av valfria geografiska områden eller rutor.

Mycket information från den allmänna delen finns utlagd på SCB:s webbplats, www.scb.se/regionalt, välj Regionala indelningar. SCB publicerar även uppgifterna i årsboken Rikets indelningar och i Meddelanden i samordningsfrågor.

Årsversionerna av Geografidatabasen används i SCB:s uppdragsverksamhet, med fastighetsbeteckning som nyckel mellan geografiska indelningar och statistikregister.

Datakällor

Uppgifterna till Geografidatabasen kommer främst från Lantmäteriet. Andra källor är kommunerna, posten och SCB:s Företagsdatabas.

Variabel	Kommentar, ev. aggregat
Län	Länen utgör NUTS 3 inom EU och kan aggregeras till NUTS 2, som motsvarar riksområden
Kommun	Kommunerna kan aggregeras till lokala arbetsmarknader, Storstadsområden, Tillväxtverkets FA-regioner samt SKL:s kommungruppsindelning. Kommunerna utgör LAU 2 inom EU (LAU= Local Area Unit)
Församling	Församlingar kan aggregeras till de kyrkliga indelningarna i stift, kontrakt och pastorat.
Fastighet	Fastighetsbeteckning, både den som gäller idag och uppgifter om ev. tidigare beteckning
Adress	Finns även uppgifter om s.k. aliasadress, olika stavningar och förkortningar av den korrekta adressen
Koordinat	Lantmäteriets koordinat för fastigheten, används bland annat för att skapa rutor
Tätort	Orter med minst 200 invånare enligt avgränsningen 2005.
Småort	Orter med 50–199 invånare enligt avgränsningen 2005.
SAMS	Small Areas for Market Statistics, en rikstäckande indelning i homogena bostads-/verksamhetsområden.

Variabel	Kommentar, ev. aggregat
Postnummer	Fastighetsbaserad indelning som bygger på adressuppgifter från område. Posten, kan användas på 2-, 3- och 5-siffernivå.
Valdistrikt	Valmyndighetens indelning från senaste valet
NYKO	Nyckelkodområden, indelning som ägs av kommunerna och används för olika planeringsändamål. Hierarkiskt uppbyggd. Kan nyttjas med tillstånd från kommunen.

Digitala gränser finns för alla indelningar i Geografidatabasen och går att beställa genom SCB.

Översikt över regionala indelningar och deras samband

Källa: SCB MIS 2005:2, Geografin i statistiken

Användning

Registret används för att skapa en geografisk dimension i statistik som finns i olika totalräknade register. Det används också som bas för urvalsdragning vid surveyer, vid olika typer av rumslig analys och för att ta fram information om regionala indelningsändringar över tiden.

Kontaktpersoner

Geografidatabasens allmänna del, regionala indelningar och Geografidatabasens årsversioner:

Stefan Palmelius, tfn 019-17 60 17, e-post: stefan.palmelius@scb.se

Kjell Ylivainio, tfn 019-17 69 67, e-post: kjell.ylivainio@scb.se

6. Longitudinella register

6.1 STATIV – en longitudinell databas för integrationsstudier

Fakta om registret

STATIV är en longitudinell individdatabas som ursprungligen skapats på uppdrag av Integrationsverket. Innehållet utformades för att passa Integrationsverkets syften utifrån verkets uppgift. Vid nedläggningen av Integrationsverket 30 juni 2007 fördes STATIV över till SCB. Objektet i databasen är individen och avser samtliga personer folkbokförda i Sverige den 31/12 respektive år. Vissa uppgifter finns även för individens föräldrar.

Databasen färdigställs ca 16 månader efter respektive årsskifte.

Datakällor

I databasen ingår uppgifter från olika register hos SCB, Migrationsverket och Arbetsförmedlingen.

Exempel på variabler

- Immigration: grund för bosättning, datum för uppehållstillstånd, mottagningsår i kommunen och vistelsetid i Sverige
- Demografi: födelseland, medborgarskap och boendeform
- Utbildning: betyg i grundskola, gymnasium och sfi, högsta utbildningsnivå och inriktning
- Sysselsättning: förvärvsarbete, näringsgren, yrke
- Arbetslöshet: inskrivna vid Arbetsförmedlingen, senaste sökandekategori och sökt yrke
- Inkomster: inkomster från arbete, studier, sociala försäkringar
- Geografiska indelningar: kommun för bostad och arbetsställe, SAMS (Small Areas for Market Statistics; en rikstäckande indelning i homogena bostads-/verksamhetsområden) för bostad, grundskola och gymnasium

Hur kan du använda STATIV?

Uppgifterna i STATIV kan användas till en mängd skiftande ändamål avseende integration, segregation, jämställdhet och migration. Eftersom databasen innehåller hela befolkningen kan uppgifterna brytas ned på en mycket fin regional nivå. Databasen lämpar sig för statistiska bearbetningar vad gäller t.ex. uppföljning av det kommunala mottagningsystemet.

Kontaktpersoner

Linus Johansson, tfn 019-17 66 56

Kerstin Båsjö, tfn 019-17 61 23

befolkning.forskning@scb.se

För innehålls- och registerfrågor:

Stina Åsling Rønning, tfn 019-17 62 07, e-post: stina.ronning@scb.se

Mer information

<http://www.scb.se/stativ>

6.2 Longitudinell integrationsdatabas för sjukförsäkrings- och arbetsmarknadsstudier (LISA)

Fakta om registret

SCB:s longitudinella databas LOUISE (Longitudinell databas om utbildning, inkomster och sysselsättning) har utvidgats och döpts om till LISA. Utvecklingen har genomförts tillsammans med Försäkringskassan (FK) och Verket för innovationssystem (VINNOVA). LISA innehåller samtliga personer 16 år och däröver, som varit folkbokförda i Sverige den 31/12 respektive år.

Fördelen med en longitudinell databas av LISA:s karaktär är att den medger att över tiden följa individens övergångar mellan exempelvis perioder med förvärvsarbete, arbetslöshet och sjukdom kopplade till ett stort antal bakgrundsvariabler. Data finns för närvarande från och med årgång 1990.

I LISA är det primära objektet individen, men i databasen finns kopplingsmöjligheter till ytterligare ett antal objekt såsom familj, arbetsställe (november), företag (november), arbetsställe (största förvärvskälla) och företag (största förvärvskälla). Objekten arbetsställe och företag har egna tabeller med en mängd olika variabler, t.ex. ekonomiredovisning. Mellan samtliga tabeller/objekt och årgångar finns kopplingar via identiteter (som före utlämnande ersätts med löpnummer).

Förutom samtliga "LOUISE-variabler" innehåller LISA även mera detaljerade data om sjuk-, föräldra- och arbetslöshetsförsäkringen för individen. Sjuk- och föräldraförsäkringsdata i "LOUISE-variablerna" hämtas från Inkomst- och Taxeringsregistret men för de nyttillkomna LISA-variablerna inhämtas ny, periodiserad data direkt från Försäkringskassan. Den nya sjuk- och föräldraförsäkringsstatistiken finns från och med årgång 1993. "LOUISE-variablerna" lämpar sig bra när inkomstsituationer ska studeras medan de nya LISA-variablerna lämpar sig bäst när sjuk- och föräldrasituation ska studeras.

Databasen uppdateras varje år med en ny årgång. Individregistren är färdigställda ca 17 månader efter mättidpunkt medan företags- och arbetsställeregistren färdigställs efter ca 20 månader. LISA planeras att utvidgas med varje enskild åtgärdshändelse på individnivå i sjuk- och föräldraförsäkringen. Dessutom planeras populationen att utvidgas till att även omfatta de individer som av någon anledning enbart är folkbokförda en tid under aktuellt år men inte den 31/12. För dessa individers finns dock endast ett fåtal variabler tillgängliga för aktuellt år.

Datakällor

- Registret över totalbefolkningen (RTB)
- Folk- och bostadsräkningen 1990
- Registerbaserad arbetsmarknadsstatistik (RAMS)
- Befolkningens utbildning
- Registret över personer i utbildning
- Inkomst- och Taxeringsregistret (IoT)
- Datalagret (Arbetsförmedlingens sökanderegister)
- STORE-databasen (Försäkringskassans datalager)
- Företagens ekonomi

- Ekonomisk data för kommuner
- Ekonomisk data för landsting

Variabler

De flesta variabler från de administrativa registren har hela året som mätperiod med befolkningspopulationen per den 31/12 och en åldersbegränsning nedåt på 16 år. Variabler som anger sysselsättning, har november månad som mättidpunkt medan högsta utbildning avser vårterminen och studiedeltagande avser höstterminen.

Variabelinnehållet i LISA kan huvudsakligen grupperas efter demografi, utbildning, sysselsättning och arbetslöshet, inkomst och socialförsäkring, familj samt arbetsställe och företag.

Användningsområde

Syftet med databasen är som nämnts inledningsvis att skapa en möjlighet att enkelt kunna göra uttag för longitudinella studier inom arbetsmarknads- och sjukförsäkringsområdet. Förutom den stora mängd variabler som redan finns i LISA går det utmärkt att koppla till uppgifter från externa undersökningar och andra register t.ex. Företagens- och arbetsställets dynamik (FAD).

Syftet med LISA är att möjliggöra en ny typ av analyser och utvärderingar inom ohälsområdet samt enkla datauttag för studier inom arbetsmarknadsområdet. I LISA kan "mjuka" data från enkätundersökningarna sambearbetas med registerdata. Databasen täcker ett brett sakområde avseende gränssnittet utbildning/arbetsmarknad, gränssnittet arbetsliv/utanför arbetslivet samt arbetsmarknad/inkomstfördelningsfrågor.

Databasen kompletterar den traditionella arbetsmarknadsstatistiken och ger i samverkan med denna en bättre beskrivning av arbetsmarknaden och människors relation till arbetslivet. De ögonblicksbilder tvärsnittsdata i annan arbetsmarknadsstatistik vanligtvis erbjuder kan kompletteras med mera sammansatta "årsbilder". Individer är dessutom möjliga att följa longitudinellt med avseende på bl.a. "årsbilder".

Kontaktuppgifter

e-post: lisa@scb.se

Tfn: 019-17 64 40

Susanne Gullberg Brännström, tfn 019-17 66 61,

e-post: susanne.gullbergbrannstrom@scb.se

Agneta Sträng Abrahamsson, tfn 019-17 60 24,

e-post: agneta.strang@scb.se

Bengt Larsson, tfn 019-17 60 38,

e-post: bengt.larsson@scb.se

Mer information

www.scb.se/lisa

6.3 Longitudinell individdatabas (LINDA)

Fakta om LINDA

Linda är en urvalsbaserad longitudinell individdatabas som ursprungligen skapats på uppdrag av Riksförsäkringsverket och Uppsala universitet. För inkomståret 1994 drogs ett obundet slumpmässigt urval om 300 000 personer (ca 3 %) bland samtliga personer som funnits i Sverige under inkomståret (= personer registrerade i Riksskatteverkets skattedatabas).

Dessa urvalspersoner bildar en panel som följs både bakåt till 1968, första året som SCB har totalräknad inkomststatistik, och framåt. För att urvalet skall kunna användas för tvärsnittsstudier varje enskilt år kompletteras urvalet med nya urvalspersoner enligt samma urvalsfraktion (ca 3 %) så att urvalet motsvarar befolkningen respektive år.

Dessutom kompletteras urvalspersonerna med familjemedlemmar för varje inkomstår enligt den totala inkomst- och förmögenhetsstatistikens familjebegrepp, taxeringshushåll åren 1968–1998. För åren 1991– kompletteras urvalspersonerna med familjemedlemmar enligt uppgifter från RTB och vi får RTBfamiljer i Linda.

Ytterligare ett panelurval har skapats omfattande ca 20 procent av personer som är utrikesfödda. De båda urvalen är ej överlappande. Även panelurvalet över utrikesfödda har kompletterats med familjemedlemmar för respektive inkomstår.

Det totala urvalet omfattar ca 1,1 milj personer.

Datakällor

Uppgifter till LINDA hämtas i första hand från den totalräknade inkomst- och förmögenhetsstatistikens årsregister samt från registret över totalbefolkningen, RTB. (Se vidare under SCB:s hemsida.)

Från folk- och bostadsräkningarna, FoB, hämtas även uppgifter för respektive FoB-år (60, 65, 70, 75, 80, 85 och 90). Utbildningsuppgifter tas från högskoleregistret (77–95) och registret över komvuxstuderande (85–95).

Från Riksförsäkringsverket hämtas uppgifter om pensioner och pensionspoäng (91–02). Fr.o.m. 2003 hämtas uppgifter om pensioner från Försäkringskassan.

Från Försäkringskassan (tidigare RFV) hämtas sjukfallsuppgifter (96–07) samt föräldrapenningregister (97–07).

Uppgifter om arbetslöshet hämtas från Arbetsförmedlingens händelse-databas, HÄNDEL (91–) och databasen över utbetalda A-kasse- och KAS-ersättningar, AKSTAT (93–01).

Uppgifterna hämtas sedan 2002 från ASTAT.

Från SCB:s avdelning för Ekonomisk statistik inhämtas uppgifter om månadslön för urvalspersonerna, (98–).

Hur kan du använda LINDA?

Det slutliga LINDA materialet är upplagd som en SAS-databas på SCBs MONA server.

Möjligheter finns att göra longitudinella studier över åren men även att studera enskilda år tack vare urvalets uppbyggnad. Analys och bearbetningar genomförs i huvudsakligen av beställarna själva men möjligheter finns naturligtvis att beställa dessa av SCB.

Kontaktpersoner

Daniel Kruse, tfn 019-17 65 94, e-post: inkomststat@scb.se

Mer information

http://www.scb.se/Pages/Product_34427.aspx

7. Mikrosimuleringsmodellen FASIT

Fakta om FASIT

Varje år sker mer eller mindre betydelsefulla förändringar i skatte-, transfererings- och avgiftssystemen. Under de senaste 15 åren har förändringarna varit osedvanligt stora. Reformernas genomförande föregås ofta av en livlig debatt kring de ekonomiska effekterna för den enskilde och samhället. Skatte-, transfererings- och avgiftssystemen har emellertid blivit alltmer komplexa varför debatten många gånger präglats av stor osäkerhet kring konsekvenserna av förändringar.

Det är mot den bakgrunden som SCB utvecklat en simuleringsmodell eller Fördelnings Analytiskt Statistiksystem för Inkomster och Transfereringar (FASIT), vilket är det fullständiga namnet på modellen.

Effektmätningarna kan avse allt från genomförda förändringar till långtgående simuleringar av tänkta nya skatte-, transfererings- och avgiftssystem. Det kan gälla konsekvenserna för såväl individer som hushåll, olika kommuntyper, regioner eller staten som helhet.

Simuleringsmodellen gör det möjligt att beskriva olika gruppers fördelningsprofil vad beträffar inkomster, skatter och viktiga transfereringar – t.ex. pensioner, bostadstillägg, ekonomiskt bistånd, sjuk- och föräldraförsäkring, studiemedel osv.

Dataunderlaget utgörs av undersökningen om hushållens ekonomi (HEK) och STAR (Statistiskt analysregister).

Simuleringsmodellen riktar sig till politiker, myndigheter, förvaltningar, samhällsforskare, intresseorganisationer, massmedia, näringsliv och andra som har behov och intresse av att följa skatte-, transfererings- och avgiftssystemens utveckling.

Hur kan du använda FASIT?

Det enklaste sättet att använda simuleringsmodellen är att låta SCB göra önskade bearbetningar på uppdragsbasis. Det är också möjligt att köpa modellen. Detta kan vara aktuellt om bearbetningarna både är många och omfattande. För att kunna använda modellen krävs dock kunskap om programspråket SAS.

Kontaktpersoner

Leif Johansson, tfn 019-17 65 41, e-post: leif.johansson@scb.se

Annica Wallerå, tfn 019-17 62 38, e-post: annica.waller@scb.se

Mer information

http://www.scb.se/Pages/Product_113132.aspx

8. Statistiska centralbyråns datainsamling

Vi kan hjälpa dig med att samla in data för en egen undersökning.

SCB har en väl inarbetad organisation för olika former av datainsamling. Vi har en välutbildad intervjuarorganisation, som finns representerad i hela landet. Vår organisation för postenkäter genomför alla moment i datainsamlingen, från tryck av enkäter till färdigt register.

SCB kan bl.a. hjälpa dig med:

Datainsamling

Telefonintervjuer – ett snabbt och effektivt sätt att samla information som ofta ger hög svarsfrekvens.

Besöksintervjuer – används vid längre intervjuer. Man kan ställa komplicerade frågor och använda svarskort eller andra hjälpmedel.

Postenkäter – insamling av data genom en enkät som skickas ut per post. Tryck av enkäter, etikettering/förtryckning av adressuppgifter, utsändning, avprickning, påminnelser och scanning av enkäter ingår i vårt koncept.

Webbenkät – insamling av data genom en webbenkät där inloggningsuppgifter skickas ut per post eller e-post. Insamling via webbenkät kan göras separat eller som komplement till postenkäter och telefonintervjuer.

Observationer och insamlingar – ett sätt att samla in information genom att iakttä eller observera något, t.ex. trafikbeteende eller prisutveckling.

Kontaktpersoner

Birgitta Göransson, Intervjuenheten, tfn 019-17 67 26,
[e-post: intervju@scb.se](mailto:intervju@scb.se)

Undersökningsledare, Enkätenheten, tfn 019-17 60 30,
[e-post: enkater@scb.se](mailto:enkater@scb.se)

Mer information

http://www.scb.se/Pages/List_250775.aspx

9. Mätteknisk granskning och test av blanketter

Grundläggande för bra kvalitet i en statistik undersökning är kvaliteten på de data som samlas in. Men det är inte helt enkelt att formulera frågor så att de förstås på det sätt som är tänkt – och mäter det som de avser att mäta.

På **enheten för mätteknik** (tidigare Mättekniska laboratoriet) arbetar vi främst med att granska och testa frågor och blanketter i syfte att försöka identifiera – och undanröja – mätproblem.

Expertgranskning är det första steget mot en bättre blankett! Vi granskar frågor och blanketter på ett systematiskt sett utifrån de principer som gäller för fråge- och blankettkonstruktion, ger förslag till förbättringar och även synpunkter på språk och layout. Redan en expertgranskning avslöjar många svårigheter en uppgiftslämnare kan ha.

Kognitiva intervjuer används för att mer ingående testa frågor och blanketter. Intervjuerna görs på ett litet urval verkliga uppgiftslämnare och de syftat till att t.ex. identifiera frågor som kan missförstås eller som kan vara svåra att besvara. Intervjuerna kan även ge indikationer på hur blanketten ska revideras på bästa sätt för att undvika mätfel.

Fokusgrupper är en gruppdiskussion där personer ger synpunkter på undersökningsområdet. En moderator styr diskussionen så att relevanta frågeställningar blir belysta.

Djupintervjuer är ett sätt att få mer detaljerad kunskap och förståelse om ett undersökningsområde genom att intervjua ett mindre antal personer.

Kontakt

För vidare information: matteknik@scb.se

10. Microdata on-line access (MONA) – systemet för extern åtkomst till mikrodata på SCB

Inledning

MONA-systemet syftar till att öka tillgängligheten till mikrodata samtidigt som säkerhet och sekretess i hanteringen stärks. Genom MONA får användaren tillgång till databaser och kan göra bearbetningar via internet. Fysiskt lagras dock databaserna hos SCB. Mikrodata blir synliga för användaren på dataskärmen och resultaten av bearbetningarna skickas i aggregerad form via e-post till användaren för vidare bearbetning.

Målbeskrivning

Huvudmål med tjänsten är att:

- erbjuda ett säkert system för SCB och forskaren, där inga mikrodata tas ur systemet och där tillgängligheten är hög
- mikrodata stannar kvar på SCB
- det ska vara enkelt för användaren att arbeta med MONA-systemet. Man känner igen miljön som ett vanligt Windows-skrivbord och arbetar på precis samma sätt som om det vore en applikation på den egna datorn. Skillnaden är att program liksom data ligger på SCB:s servrar
- smidigt och snabbt kunna uppdatera underliggande data vid förändringar
- användaren inte behöver investera i infrastruktur då SCB håller med datakraften

Vem kan få tillgång till MONA

Under förutsättning att bestämmelserna i offentlighets- och sekretesslagen och personuppgiftslagen följs kan SCB välja metod för utlämnande. När känsliga personuppgifter skall hanteras för forskningsändamål krävs dessutom att behandlingen har godkänts av en etikprövningsnämnd. Huvudregeln är dock att SCB enbart lämnar ut avidentifierade uppgifter.

Möjligheterna att lämna ut data via internet till andra länder är begränsade. Den svenska lagstiftningen kan inte skydda uppgifter som lämnas till annat land. Enligt personuppgiftslagen är det dessutom i princip förbjudet att till tredje land (ett land utanför EU och EES) föra över personuppgifter om landet inte har en adekvat nivå för skydd av personuppgifterna.

Teknisk beskrivning

MONA-systemet bygger på kommunikation mellan en terminalserver och en terminalklient. Grundidén är att en användare via en säker internetkoppling får tillgång till ett från SCB fjärrstyrt Windows skrivbord. I kommunikationen mellan servern och klienten skickas endast skärmuppdateringar och data ligger kvar på SCB:s servrar. På terminalserverna utförs bearbetningarna intraktivt, men mer omfattande bearbetningar utförs i batchmiljö.

Data är huvudsakligen lagrade i SQL-databaser vilket gör data tillgängliga från de flesta statistikprogramvaror. Skrivbordet specialanpassas efter användarens behov och för närvarande finns nedanstående applikationer. Utbudet av applikationer kan komma att ändras.

Programvara	Beskrivning
aML	Estimering av flernivå- och flerprocessmodeller. Inget användargränssnitt
Batch Job Server	Program för batchbearbetningar
Gauss	Matematiskt och statistiskt analysprogram
Geoda	Program för spatiala analyser
FreeMat	Analysprogram
OpenOffice	Writer, Calc, Math, Base
Query Analyzer	Användarprogram för SQL Server
R	Matematiskt och statistiskt analysprogram
SAS	Statistiskt analysprogram
SPSS	Statistiskt analysprogram
STATA	Statistiskt analysprogram
StatTransfer	Datakonvertering
SuperCross	OLAP-verktyg

Av säkerhetsskäl kan användaren inte kopiera information mellan den egna datorn och MONA. Varje användare har därför ett eget utrymme för fillagring. Här sparas resultat, kodbibliotek och andra av användaren skapade filer. För att ta hem resultat används mappen OutBox, dit resultat eller andra filer kopieras för vidare befordran till användarens e-postlåda.

Systemkrav hos användaren

- Windows / Linux / Mac
- Terminalklient – Fjärrskrivbord, Remote Desktop Client ingår i vissa versioner av Windows. För Linux och Mac finns klienter för fjärruppkoppling i respektive operativsystem. Java Runtime Environment (JRE), av senare version. Java kan laddas ner från www.java.com
- Internetuppkoppling, med någon av de vanligaste webbläsarna

Säkerhetsrutiner

Ett serverbaserat system för mikrodataåtkomst ställer höga krav på säkerhet och tillgänglighet. Säkerhet mot otillbörlig användning/intrång garanteras via en VPN-tunnel, säkerhetsdosa och kryptering. Tillgänglighet garanteras med beprövad serverbaserad teknik som idag används av många olika organisationer.

Kontakt

För vidare information om MONA-systemet:

mona@scb.se

http://www.scb.se/Pages/List_257147.aspx

All officiell statistik finns på: **www.scb.se**
Kundservice: tfn 08-506 948 01

All official statistics can be found at: **www.scb.se**
Customer service, phone +46 8 506 948 01