

Invandring och utvandring för grupper av länder

I de föregående kapitlen har vi belyst olika epoker i Sveriges migration. I detta kapitel koncentrerar vi oss på in- och återutvandringen för några grupper av invandrare. Vi börjar med nordborna. EU15-länderna utom Norden hoppar vi över här och hänvisar tillkapitlet *Inträdet i EU*. Därefter behandlar vi de tio nya EU-länderna, invandrare från forna Jugoslavien, Asien, Sydamerika och Afrika.

In- och utvandring redovisas i detta avsnitt efter medborgarskap. Vid invandring är medborgarskapet ett av villkoren för att få bosätta sig i Sverige. Det ideala hade varit att redovisa återutvandringen efter *medborgarskapet vid invandringen* för att få strömmarna in till Sverige jämförbara med strömmarna ut ur landet. Tyvärr har det inte varit möjligt att göra det i denna rapport.

Under 1950- och 1960-talet finns bara summarisk redovisning efter medborgarskap. Det gör att vi ibland blir tvingade att redovisa migrationen efter riktning d.v.s. flyttningar mellan Sverige och ett specificerat land t.ex. Estland. Finns det bara estniska medborgare i flyttströmmen är redovisningen tillfredsställande. Så var det när esterna flydde till Sverige i samband med andra världskriget slut. Men förhållandena kan vara annorlunda. När t.ex. estniska medborgare flyttar vidare till andra länder från Sverige några år senare framgår det inte av flyttningsstatistiken⁴ utom för några år. Med andra ord - redovisas flyttningar bara efter riktning (inflyttningsland eller utflyttningsland) blir flyttningarna ofullständigt redovisade i statistiken.

⁴ Åren 1949-51 finns arkiverade tabeller med en fullgod redovisning av utvandrare efter medborgarskap. Därefter är redovisningen summarisk.

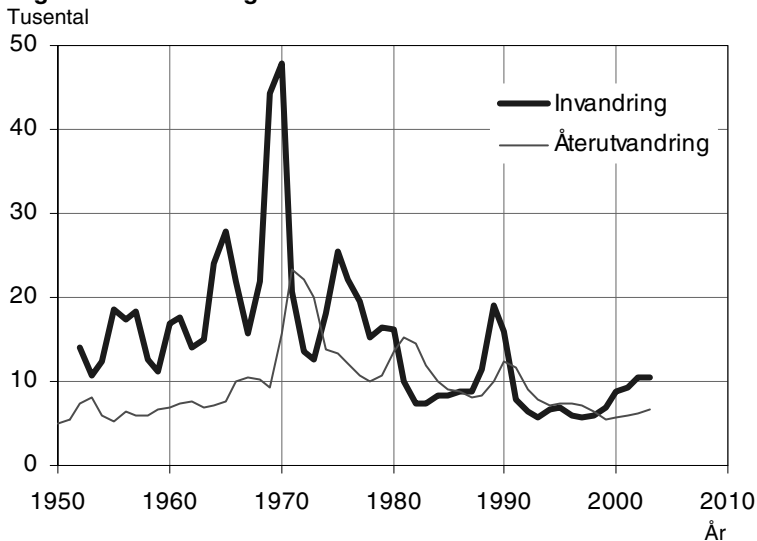
Norden

Under efterkrigstiden fram till mitten av 1970-talet var den svenska arbetsmarknaden så attraktiv att den drog till sig nordbor. Därefter har inflyttningen av nordbor legat på en låg nivå med undantag av åren 1974-75 och 1988-90 då arbetskraftsinvandring förekom. I mitten av 1970-talet var det danskar som kom till Sverige. Oljekrisen medförde att arbetslösheten steg mer i Danmark än i Sverige. Arbetslösa danskar flyttade till Sverige. I Sverige fick industrin stöd för att producera för lageruppbyggnad medan danskarna anpassade produktionen till efterfrågan.

Vid högkonjunkturen runt 1990 flyttade norrmän till Sverige. Den uppgång som noterats de senaste åren torde i första hand bero på att boendekostnaderna är lägre i Sverige än i grannländerna. En bidragande orsak till uppgången är Öresundsbronns tillkomst. Danskar flyttar från Köpenhamnsområdet till den skånska sidan av sundet.

Diagram 8.1

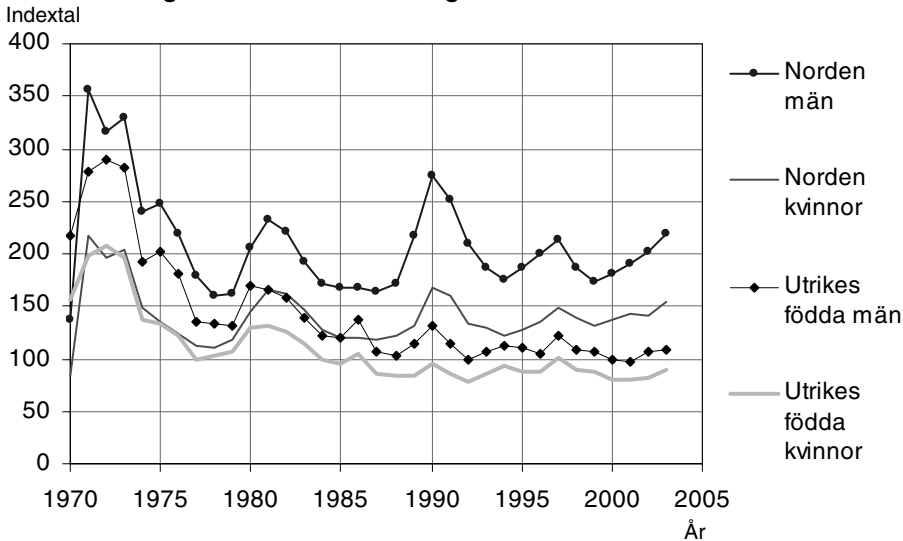
Migration av medborgare från de nordiska länderna



Benägenheten att återutvandra är hög bland nordbor. En uppgång i invandringen medför därför automatiskt att återutvandringen stiger redan nästkommande år. Sedan 1970 har återutvandringen legat ungefär på samma nivå som invandringen. Det var länge unikt men numera har EU-medborgare också höge benägenhet att återutvandra. I de andra flyttströmmar, som vi kommer till senare i detta kapitel, finns inte samma starka samband mellan invandring och återutvandring.

Personer invandrade från de nordiska länderna stannar inte så länge i Sverige. Bara något år efter invandringstopparna kommer därför en topp i återutvandringen. Kvinnorna från de nordiska grannländerna stannar i större omfattning i Sverige än männen gör. Det är vanligt att t.ex. finska kvinnor bildar familj med svenska män och därmed blir kvar i Sverige.

Diagram 8.2
Återutvandring bland nordbor jämfört med samtliga utrikes födda - Indextal
Återutvandring åren 1985-89 för samtliga utrikes födda = 100



De tio nya EU-länderna

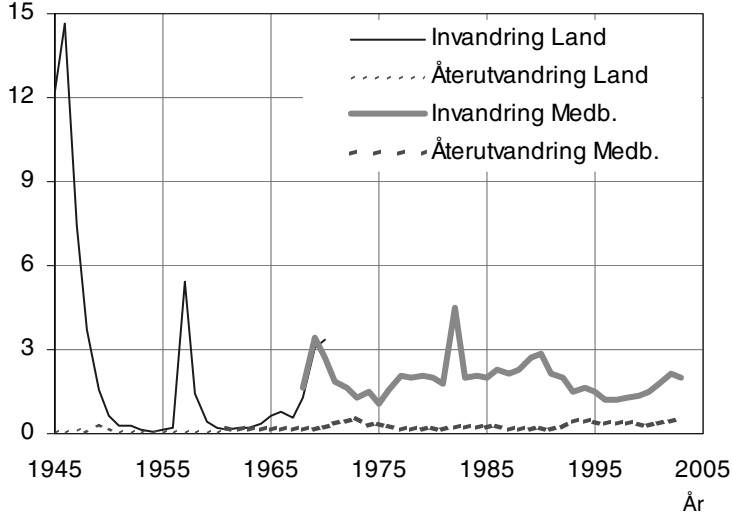
I slutet av andra världskriget flydde ca 35 000 personer från de baltiska länderna till Sverige⁵. Flertalet bosatte sig i Sverige medan andra flyttade vidare. T.ex. år 1949 fortsatte 2 591 av dem till andra länder. Enligt folkräkningen 1950 bodde ca 30 000 balter i Sverige.

Så länge Sovjetväldet fortlevde, förekom migration endast från tre av de tio nya EU-länderna nämligen Polen, Ungern och forna Tjeckoslovakien. Topparna 1956-57, 1968-69 och 1982 sammanfaller med Ungernrevolten, Pragvåren och general Jaruzelskis maktövertagande i Polen.

⁵ Se Balter i Sverige – några demografiska aspekter av Sven Alur Reinans publicerad i De första bätflyktingarna. En antologi om balterna i Sverige. SIV Pocket

Diagram 8.3**Migration av medborgare från de 10 nya EU-länderna**

Tusental



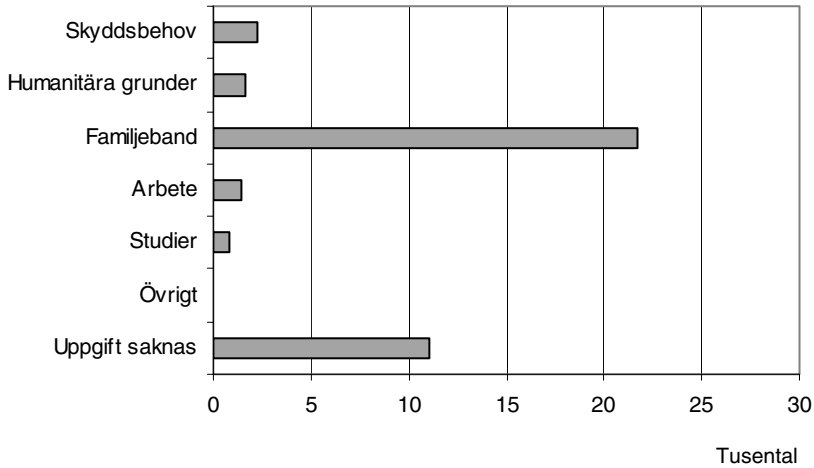
Lägg märke till att de vidareflyttningar till andra länder som balterna gjorde runt 1950 inte framgår av diagrammet ovan. Se vidare det inledande avsnittet i detta kapitel som behandlar brister och problem i migrationsstatistiken 1945-67.

Från Polen men också från de baltiska länderna har många kvinnor flyttat till Sverige för att bilda familj med svenska män. "Giftermålsutvandring" är en ganska vanligt anledning till utvandring bland kvinnor i Polen. Framförallt är det till Tyskland de polska kvinnorna flyttar för att bilda familj. Kvinnounderskottet i Polen är därför ovanligt stort. I Sverige finns det betydligt fler kvinnor än män från de 10 nya EU-länderna. Fem länder av de tio nya EU-länderna - Litauen, Lettland, Polen, Estland och Tjeckien - finns med på 20 i topplistan över invandrarländer med hög andel kvinnor, se tabell 10.1.

Diagram 8.4

Personer födda i de 10 nya EU-länderna - inflyttade till Sverige 1985 - 2003 - efter grund för bosättning

Grund för bosättning



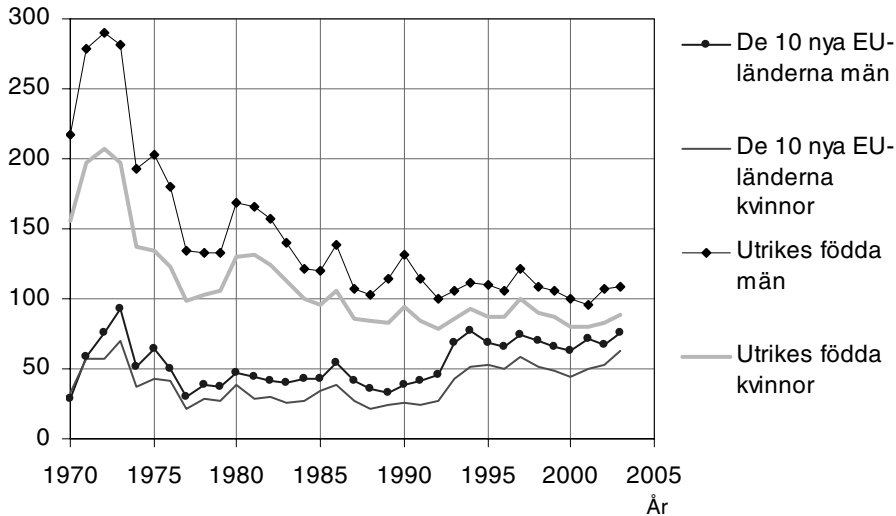
Av diagram 8.4 ovan framgår också att familjeband är den vanligaste grunden för bosättning. Efter familjebildning i Sverige finns det anledning att anta att man stannar i landet. Benägenheten att återutvandra är låg bland personer från de tio nya EU-länderna. I början på 1990-talet, några år efter Sovjetunionens fall, tilltog återutvandringen.

Diagram 8.5

Återutvandring bland personer från de tio nya EU-länderna jämfört med samtliga utrikes födda - Indextal

Återutvandring åren 1985-89 för samtliga utrikes födda = 100

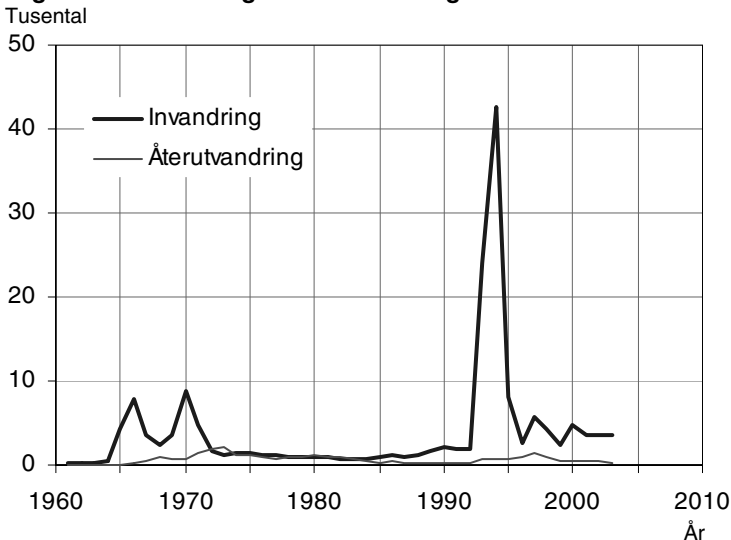
Indextal



Forna Jugoslavien

Det är bara vid två tillfällen som invandring förekommit från forna Jugoslavien. Det var under arbetskraftsmigration i slutet av 1960-talet och omkring år 1970 samt i samband med Jugoslavien sammanbrott med efterföljande konflikter och etniska rensningar i början på 1990-talet. Antalet personer från forna Jugoslaviens uppgick till 138 000 i slutet av år 2003. Fördelningen av de 138 000 på de nybildade staterna går inte exakt att ange. Personer som kom till Sverige före Jugoslaviens sönderfall har Jugoslavien som födelseort i befolkningsregistret trots att deras födelseort kan vara belägen i t.ex. Kroatien. Enligt befolkningsregistret fanns det 54 000 personer från Bosnien-Hercegovina och 75 000 från det land som fortfarande slutet av år 2002 kallade sig för Jugoslavien.

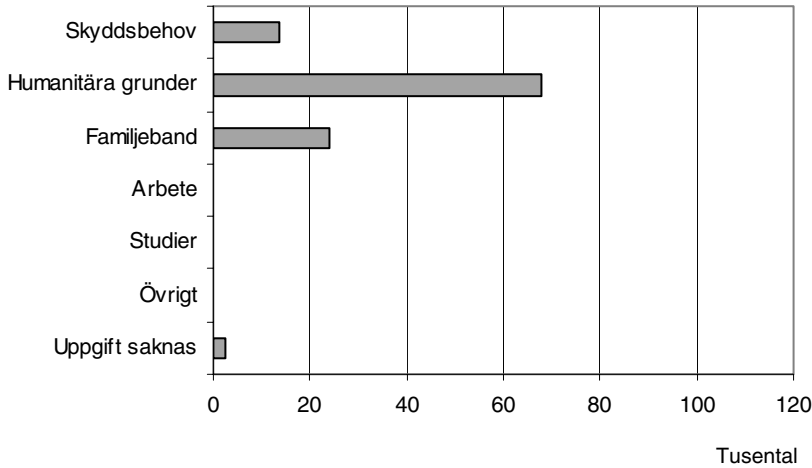
Diagram 8.6
Migration av medborgare från forna Jugoslavien



Det var som regel familjer som kom från forna Jugoslavien. De flesta fick tillstånd att bosätta sig i Sverige på humanitära grunder. När flyktingar får uppehållstillstånd i Sverige brukar det bli en följdinvandring av familjemedlemmar. I förhållande till antalet flyktingar har det hittills invandrat förhållandevis få personer av familjeskäl från forna Jugoslavien.

Diagram 8.7
Personer födda i forna Jugoslavien - inflyttade till Sverige 1985 - 2003 - efter grund för bosättning

Grund för bosättning

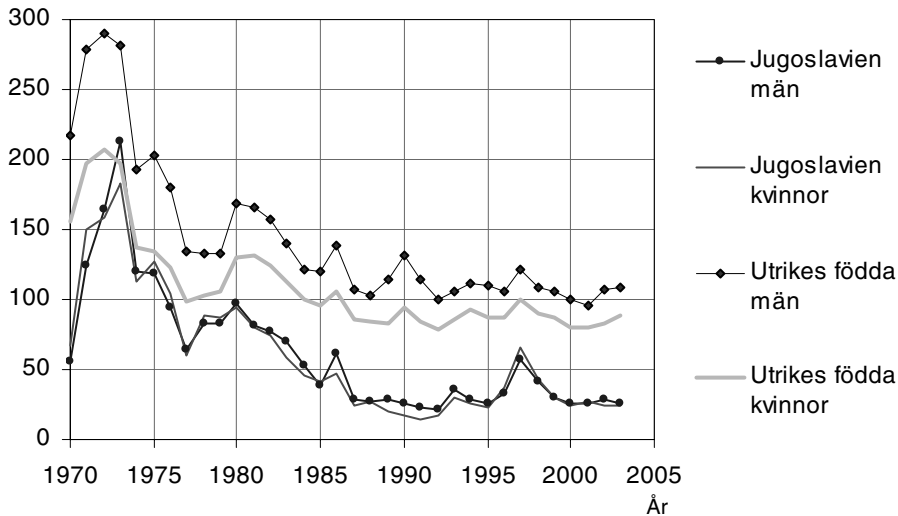


Före konflikten på Balkan var benägenheten att bli svensk medborgare låg bland jugoslaver. När oron spred sig på Balkan sökte allt fler jugoslaver svenskt medborgarskap. De flyktingar som kom i början av 1990-talet har också sökt svenskt medborgarskap. Återutvandringen bland personer från forna Jugoslavien är följaktligen låg.

Diagram 8.8
Återutvandring bland personer från forna Jugoslavien jämfört med samtliga utrikes födda - Indextal

Återutvandring åren 1985-89 för samtliga utrikes födda = 100

Indextal



Lägg märke till att kvinnor och män från forna Jugoslavien återutvandrare i samma omfattning vilket tyder på att det är familjer som återutvandrare.

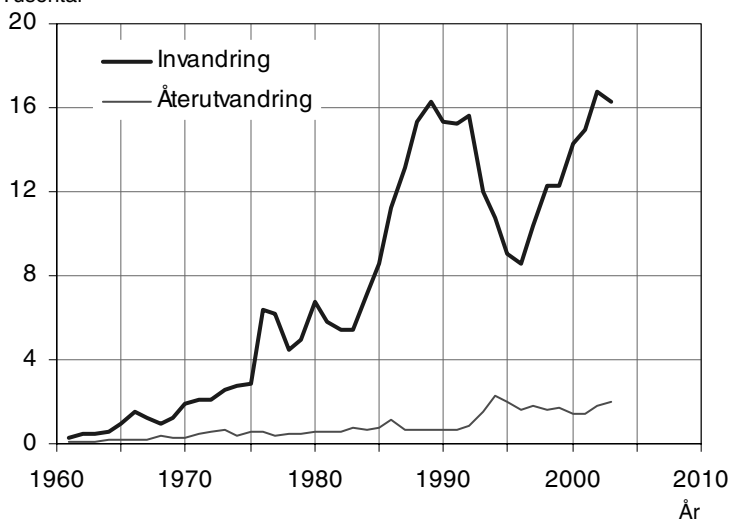
Asien

Migrationen från Asien började när arbetskraftsinvandringens epok var över. De flesta som flyttat till Sverige kommer från länder där förtryck av olikänkande förekommer. Invandrarna från Asien har efterfrågat en tillflyktsort och Sverige har kunnat erbjuda en sådan. Åren 1985-2003 fick 100 000 tillstånd att bosätta sig i Sverige av på grund av skyddsbehov eller humanitära grunder. Därutöver har ca 120 000 bosatt sig i Sverige av familjescäl. Alla de 120 000 ska inte ses som en efterdyning av flyktinginvandringen. Från Thailand och Filippinerna har kvinnor flyttat till Sverige och bildat familj med svenska män.

Diagram 8.9

Migration av medborgare från asiatiska länder

Tusental



Många asiatiska invandrare är också barn. Familjer i Sverige har kunnat adoptera barn från flera asiatiska länder. Totalt uppgår antalet till drygt 26 000 adoptivbarn. Från Sydkorea kommer 8 000 och från Indien 7 000 adopterade. Se tabell 3 i tabellbilagan.

Till en början, under 1970-talet, var det, assyrier och kurder från Turkiet som migrerade till Sverige. Omkring 40 000 personer har sedan 1970-talet flyttat från Turkiet till Sverige.

Från 1985 till 1995 invandrade nästan 40 000 från Iran. Det var framförallt personer förtryckta av den nya fundamentalistiska regimen i Iran som flydde till Sverige. Ungefär samtidigt pågick inbördeskriget i Libanon. Under tioårsperioden flyttade ca 15 000 libaneser till Sverige. Sedan 1980-talets mitt har ungefär 500 personer, företrä-

desvis kurder, årligen flyttat från Syrien till Sverige. I slutet av år 2003 var antalet personer från Syrien 16 000.

Sedan 1990-talets mitt har den största migrationsströmmen kommit från Irak. Irakierna utgör nu den största invandrargruppen från Asien med nästan 70 000 personer.

Diagram 8.10
Personer födda i Asien - inflyttade till Sverige 1985 - 2003 - efter grund för bosättning

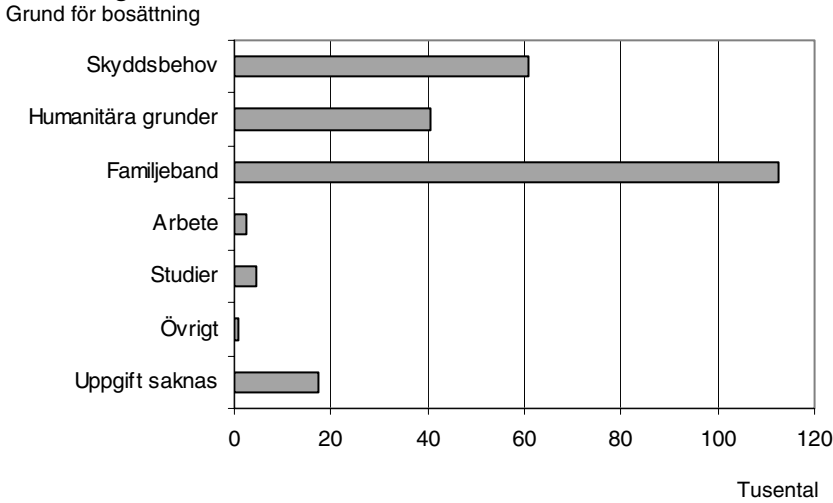
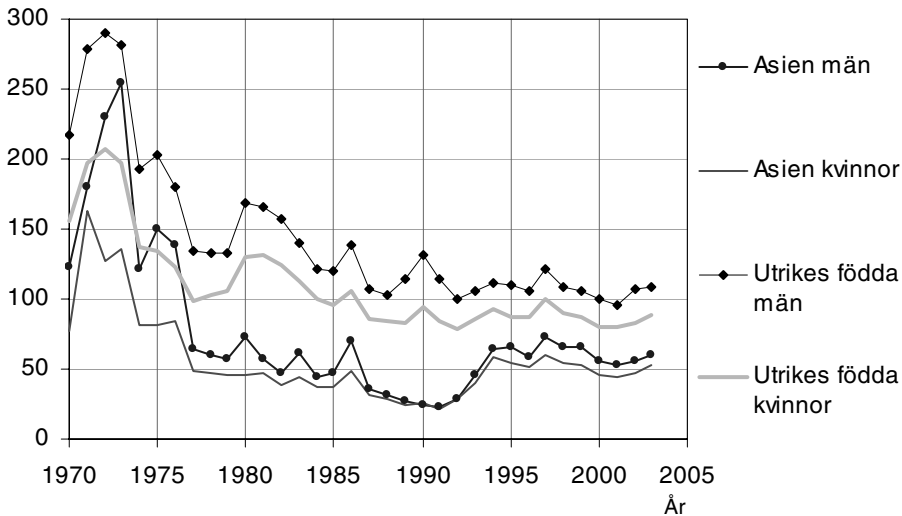


Diagram 8.11
Återutvandring bland personer från Asien jämfört med samtliga utrikes födda
Indextal

Återutvandring åren 1985-89 för samtliga utrikes födda = 100
 indextal



Den övervägande majoriteten av personer från Asien har kommit till Sverige av flykting- eller familjeskäl. Återutvandringen av asiater är därför av naturliga skäl låg.

Sydamerika

Migrationen från Sydamerika förknippar de flesta med Chile och förtrycket efter Pinochets maktövertagande 1973. Pinochet regerade i Chile till år 1990. Det var under perioden fram till 1990 som personer flydde från Chile till Sverige. Därefter har migrationen från Sydamerika legat på en låg nivå. Förutom 28 000 från Chile finns det 8 000 från Colombia och 5 000 från Peru personer bosatta i Sverige. Familjband är den dominerade grunden för uppehållstillstånd. Från Chile kom till en början splittrade familjer som senare kunnat återföras.

En stor andel, 9 000, av invandrarna från Sydamerika är barn adopterade av svenska familjer. Av de adopterade kommer 5 000 från Colombia och 2 000 från Chile.

Diagram 8.12

Migration av medborgare från sydamerikanska länder

Tusental

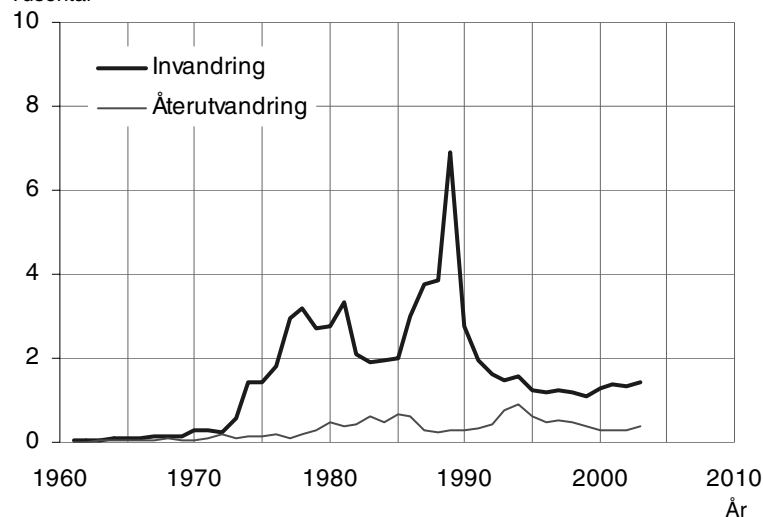
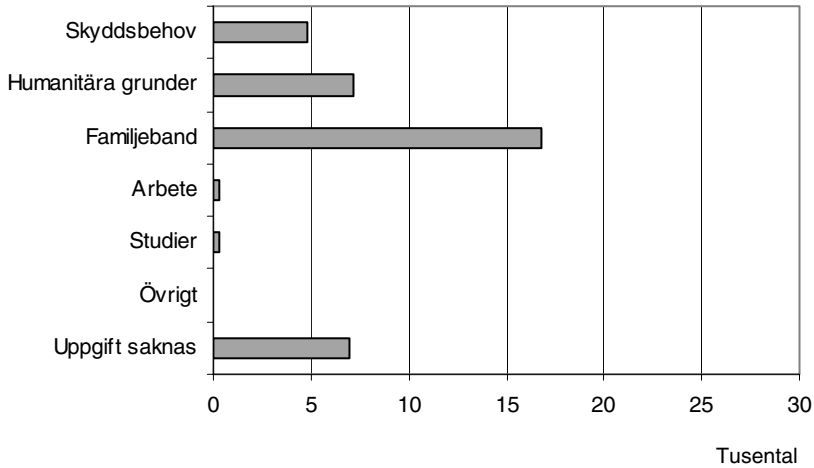


Diagram 8.13**Personer födda i Sydamerika - inflyttade till Sverige 1985 - 2003 - efter grund för bosättning**

Grund för bosättning

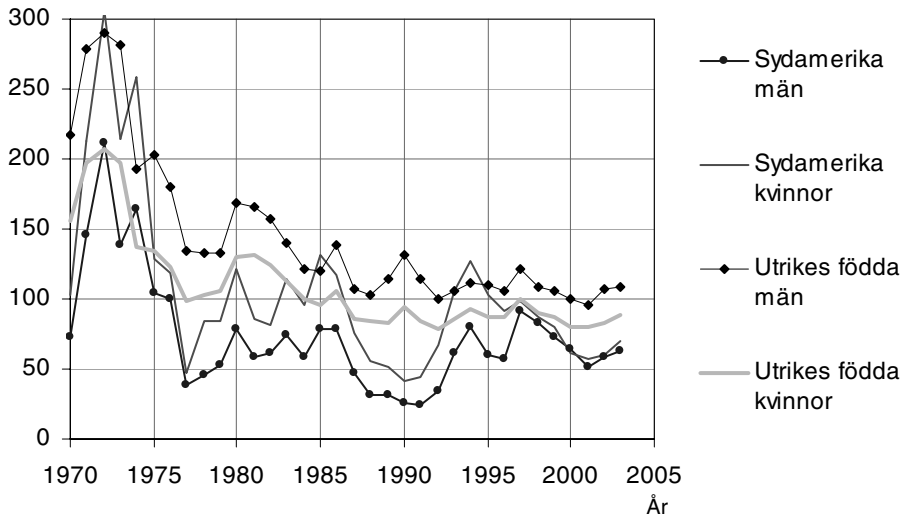


Återutflyttningen bland sydamerikaner ser annorlunda ut än för andra grupper, eftersom sydamerikanska kvinnor har större benägenhet än män att återutflytta. I början av 1990-talet, åren efter Pinocchets fall, återvänder kvinnor och män i något större utsträckning än de omkringliggande åren.

Diagram 8.14**Återutvandring bland personer från Sydamerika jämfört med samtliga utrikes födda – Indextal**

Återutvandring åren 1985-89 för samtliga utrikes födda = 100

Indextal



Afrika

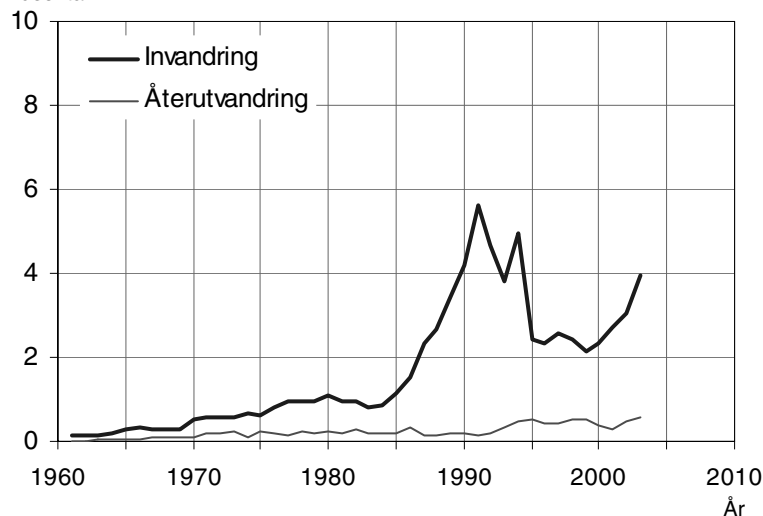
Det finns drygt 60 000 afrikaner i Sverige – 8 000 mer än från Sydamerika. Migration från Afrika är av senare datum och har bara gett avtryck i statistiken från 1980-talets slut till mitten av 1990-talet. Omkring hälften av afrikanerna i Sverige kommer från Afrikas horn, Somalia med 15 000, Etiopien med 11 000 och Eritrea med 4 000. Länderna på Afrikas horn tillhör världens allra fattigaste länder, och den humanitära situationen är svår. Afrikas horn är dessutom en av de många oroshärdarna på kontinenten.

En hög andel av invandrarna från Afrika är män. På 20 i topplistan över invandrarländer med hög andel män finner vi sju afrikanska länder - Nigeria, Tunisien, Egypten, Algeriet, Libyen, Gambia och Ghana.

Diagram 8.15

Migration av medborgare från afrikanska länder

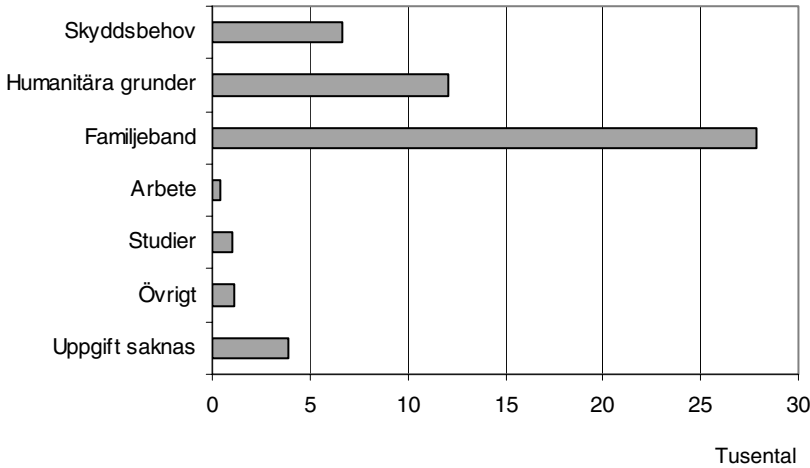
Tusental



Familjeband är den vanligaste grunden för bosättning bland afrikaner. Som vanligt ryms inom begreppet familjeband återförening av tidigare splittrade familjer men också familjebildning. Den sneda könsfördelningen bland afrikaner tyder på att afrikanska män bildar familj med svenska kvinnor.

Diagram 8.16
Personer födda i Afrika - inflyttade till Sverige 1985 - 2003 - efter grund för bosättning

Grund för bosättning

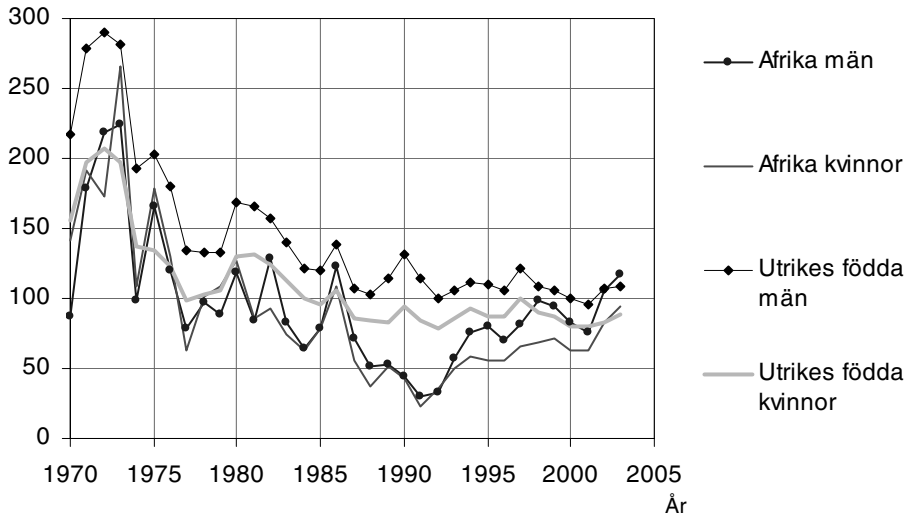


Återutvandringen bland afrikaner är högre än t.ex. för sydamerikaner och asiater.

Diagram 8.17
Återutvandring bland personer från Afrika jämfört med samtliga utrikes födda – Indexantal

Återutvandring åren 1985-89 för samtliga utrikes födda = 100

Indexantal



Inträdet i EU

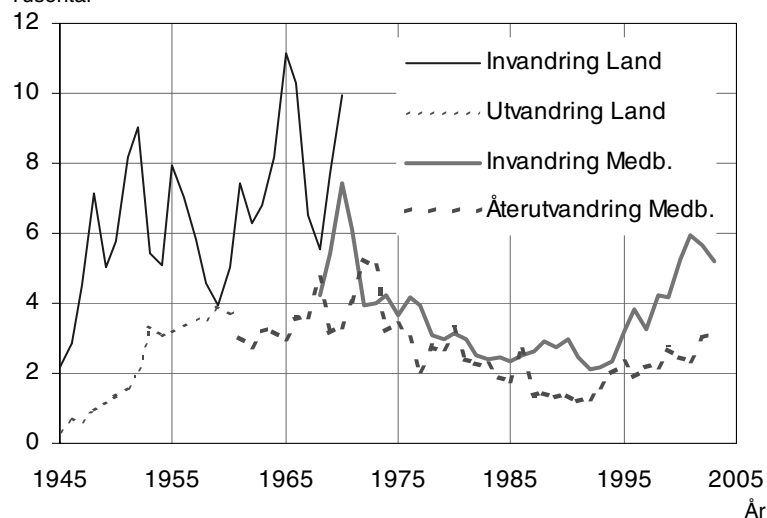
Inför inträdet i EU fanns farhågor att invandringen från Sydeuropa skulle öka. Det var däremot få som framhöll att svenska medborgare fick större möjligheter att flytta till EU-länderna.

Inträdet i EU ändrade inte regelverket för migration mellan de nordiska länderna. Nedan bortser vi därför från flyttningarna mellan Danmark och Sverige samt Finland och Sverige.

Diagram 9.1

In- och återutvandring av medborgare i EU15 utom Norden

Tusental



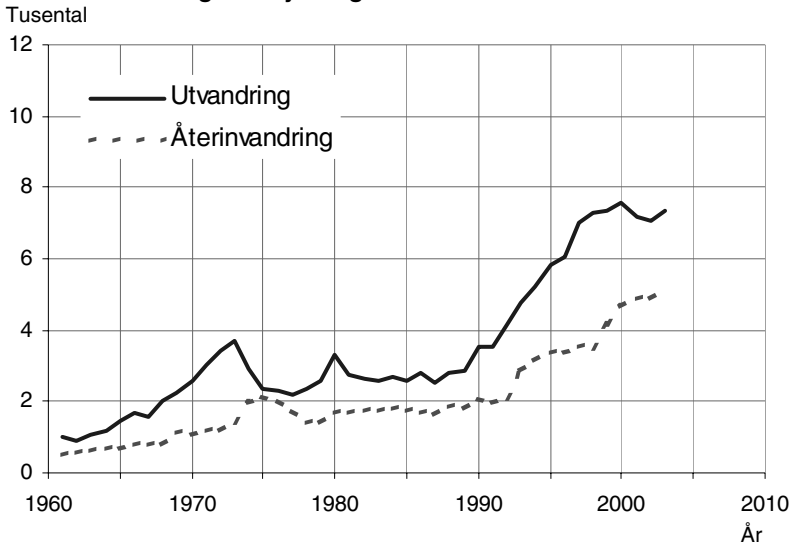
Migrationen mellan EU15 (utom Norden) och Sverige bör redovisas efter medborgarskap eftersom villkoren för bosättning i Sverige avser EU-medborgare i de 12 EU-länderna utanför Norden. Linjerna markerade med **Medb.** redovisar migrationen efter medborgarskap. Under 1940- och 1950-talen och under en del av 1960-talet finns bara uppgifter om migrationen fördelad efter in- och utflyttningsland (kurvorna markerade med **Land** ovan). Statistiken fram till 1960-talet inkluderar t.ex. svenska medborgares flyttningar till/från EU-länderna. Vid övergången från den ena tidsserien till den andra finns ett gap mellan kurvorna som antyder överskattningen när redovisningen presenteras efter **Land**.

Med ungefär tio års facit kan man se hur utvecklingen blev. Inflyttningen av medborgare från EU15 utom Danmark och Finland har fördubblats men från en låg nivå. Tioårsperioden före inträdet var det årliga antalet 2 000 - 3 000 per år jämfört med ca 5 000 de senaste åren. Någon återgång till de nivåer som observerades under arbetskraftsinvandringen på 1950- och 1960-talen har inte inträffat. Då var det tyskar, österrikkare och italienare som flyttade till Sverige. Italienarena

var aldrig särskilt många i Sverige, ca 7 000 år 1970, men tycks ha gett ett outplånligt intryck på svenska kvinnor och män i och med att de var ett av de första exotiska inslagen i en mycket homogen befolkning. Nästa alla svenskar födda före 1950 har någon episod eller historia att berätta om de italienska invandrarna. Den för dåtidens svenskar exotiska maträtten spaghetti är ofta en ingrediens i anekdoten. De italienska männens förmåga att uppmärksamma kvinnor på annat sätt än svenska män har också gett upphov till historier.

Återutvandringen av EU-medborgare har också ökat och har numera samma mönster som för nordiska medborgare. Statistiken över återutvandringen har sämre tillförlitlighet än invandringsstatistiken. Studier av övertäckningen⁶ i befolkningsregistret har visat att personer från länder som saknar befolkningsregister, t.ex. Frankrike och Storbritannien har lägre benägenhet att anmäla utvandring än andra. Troligen är återutvandringen högre än vad statistiken visar.

Diagram 9.2
Svenska medborgares flyttning till EU15 utom Norden



Under 1980-talet flyttade ca 2 000 svenska medborgare till EU15-länderna utom Danmark och Finland d.v.s. migrationen i de båda riktningarna var lika stor. Men redan före EU-inträdet 1995 fördubblades utvandringen av svenska medborgare till EU. Uppgången sammanfaller med den ekonomiska krisen i Sverige i början på 1990-talet. Sedan 1997 utvandrar drygt 7 000 svenska medborgare årligen till de

⁶ Med övertäckning menas här att det finns personer i befolkningsregistret som med stor sannolikhet har utvandrat med trots det finns kvar i det svenska befolkningsregistret beroende på att ingen anmälan om utvandring har lämnats till folkbokföringen.

EU-länderna. Flyttningarna till Storbritannien har femdubblats sedan 1980-talets slut. Nästan 3 000 svenska medborgare flyttar årligen till Storbritannien. Till vardera Spanien och Tyskland flyttar ca 1 000 svenska medborgare per år vilket i båda fallen är en fördubbling sedan 1980-talet. Redan 1989/90 ökade flyttningen till Belgien men har sedan legat kvar på ungefär samma nivå.

Återinvandringen av utflyttade svenskar har också ökat. Utifrån de senaste årens återflyttning kan man uppskatta att ca en tredjedel förblir kvar utomlands och två tredjedelar återvänder till Sverige. Flyttarna till Storbritannien återvänder dock mer frekvent – ungefär en fjärdedel blir kvar utomlands och tre fjärdedelar flyttar tillbaka till Sverige.

EU-inträdet medförde som redan påpekats att en del hinder för migration försvann. Svenska medborgare har anpassat sig snabbare till de nya förhållandena än EU-medborgaren på kontinenten. Det är fler svenska medborgare som flyttat till EU-länderna än EU-medborgare som flyttat till Sverige.

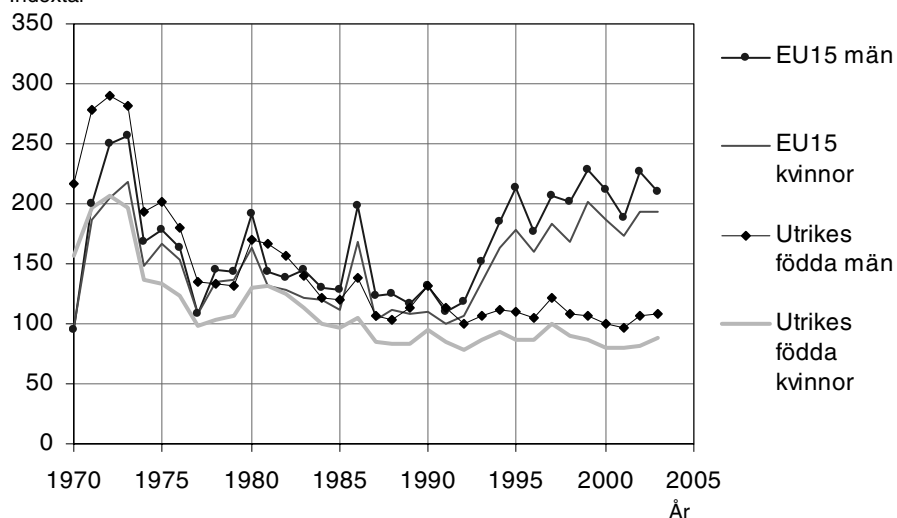
I detta kapitel har vi genomgående utelämnat flyttningar mellan Danmark och Sverige samt Finland och Sverige.

Diagram 9.3

Återutvandring bland personer från EU15-länderna exklusive nordbor jämfört med samtliga utrikes födda - Indextal

Återutvandring åren 1985-89 för samtliga utrikes födda = 100

Indextal



Inträdet i EU ökade rörligheten mellan Sverige och det kontinental EU – inte bara genom att invandringen ökade utan också genom att återutvandringen påverkades. Benägenheten att återutvandra har i stort sett fördubblats sedan EU-inträdet. EU-medborgare har numera samma benägenhet att återutvandra som nordbor.

Tabell 9.1**Utvandring av svenska medborgare till EU-länderna – årliga genomsnitt**

Landet som svenskarna flyttat till	1970- 1974	1975- 1979	1980- 1984	1985- 1989	1990- 1994	1995- 1999	2000- 2003
Belgien	151	110	83	163	411	414	321
Frankrike	381	354	397	298	496	618	612
Grekland	35	66	202	292	414	554	379
Irland	30	21	19	10	38	119	162
Italien	228	164	207	166	256	324	293
Luxemburg	7	13	35	42	60	141	101
Nederländerna	146	110	113	94	235	346	319
Portugal	71	38	60	62	117	104	70
Spanien	680	365	497	519	518	822	1 060
Storbritannien och Nordirland	496	438	587	553	754	2 060	2 757
Tyskland	787	563	502	441	802	1 048	1 023
Österrike	125	103	90	80	144	159	200
Summa	3 136	2 345	2 793	2 718	4 245	6 708	7 296

Tabell 9.2**Återinvandring av svenska medborgare från EU-länderna – årliga genomsnitt**

Landet varifrån svenskarna återinvandrat	1970- 1974	1975- 1979	1980- 1984	1985- 1989	1990- 1994	1995- 1999	2000- 2003
Belgien	80	127	85	64	227	287	274
Frankrike	162	231	219	221	309	396	394
Grekland	23	33	89	141	143	196	228
Irland	11	20	15	15	16	46	133
Italien	100	109	114	116	134	225	207
Luxemburg	3	4	17	29	48	47	71
Nederländerna	77	88	83	65	100	217	299
Portugal	38	51	42	41	59	73	68
Spanien	259	350	318	306	410	412	660
Storbritannien och Nordirland	252	282	325	377	490	907	1 636
Tyskland	314	369	355	312	412	707	791
Österrike	53	74	48	51	77	86	129
Summa	1 371	1 737	1 710	1 738	2 426	3 599	4 888